



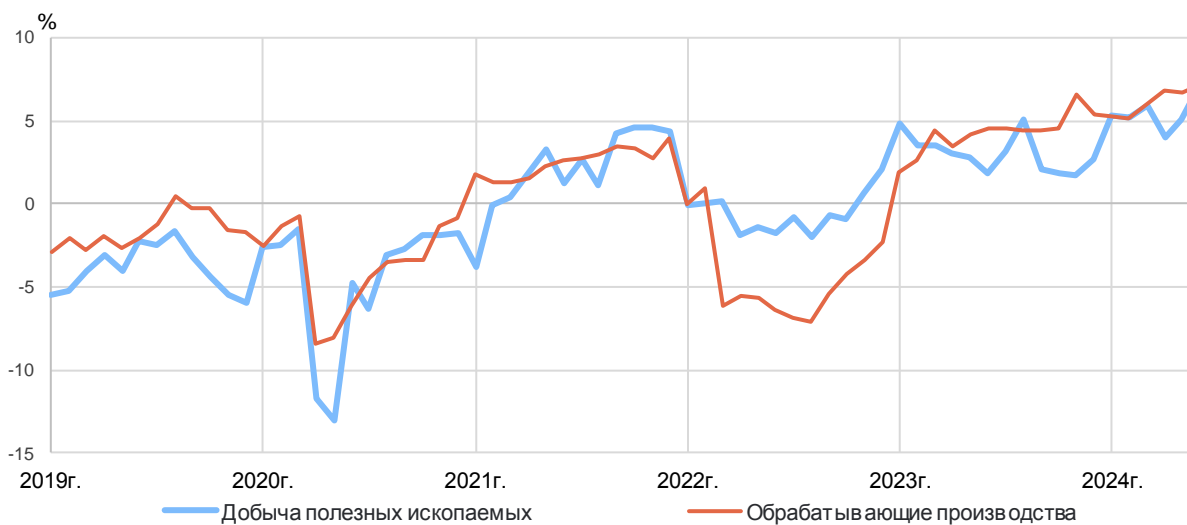
ДЕЛОВАЯ АКТИВНОСТЬ ОРГАНИЗАЦИЙ В РОССИИ В ИЮНЕ 2024 ГОДА¹

В июне 2024 г. было проведено обследование 4,4 тыс. организаций, не относящихся к малому бизнесу. Его итоги показали, что **индекс предпринимательской уверенности**, характеризующий обобщенное состояние предпринимательского поведения организаций по сравнению с маем 2024 года:

- в добывающих производствах вырос на 2,0 п.п. до 7,1%;
- в обрабатывающем секторе наблюдался небольшой рост на 0,6 п.п. достигнув 7,3%.

В июне 2023 г. индекс предпринимательской уверенности в добывающем секторе экономики составлял 1,9%; в обрабатывающем секторе экономики – 4,6%.

Индекс предпринимательской уверенности (с учетом сезонной корректировки), %



Динамика индекса предпринимательской уверенности, %

	с 2017 г.				
	минимальное значение		среднее значение	максимальное значение	
	дата	значение		дата	значение
Добыча полезных ископаемых	май 2020 г.	-13,1	0,1	июнь 2018 г.	8,0
Обрабатывающие производства	январь 2017 г.	-10,6	-1,3	июнь 2024 г.	7,3

	2023 г.							2024 г.					
	июнь	июль	август	сентябрь	октябрь	ноябрь	декабрь	январь	февраль	март	апрель	май	июнь
Добыча полезных ископаемых	1,9	3,1	5,1	2,2	1,8	1,7	2,7	5,3	5,2	6,0	4,1	5,1	7,1
Обрабатывающие производства	4,6	4,6	4,5	4,4	4,5	6,5	5,4	5,3	5,2	6,0	6,8	6,7	7,3

Компоненты индекса предпринимательской уверенности

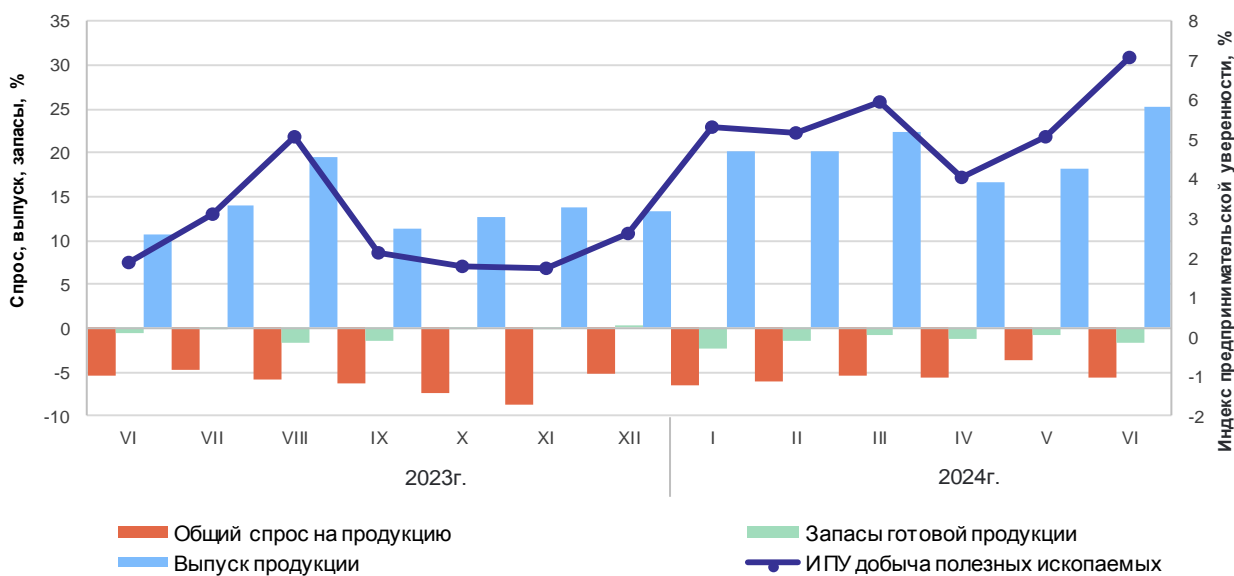
На положительную динамику индекса в добыче полезных ископаемых повлияли рост доли респондентов, позитивно оценивающих перспективы выпуска продукции в течение ближайших 3 месяцев с 18,2% до 25,4%, а также увеличение доли респондентов, отметивших снижение запасов готовой продукции на 0,7 п.п. до (-1,6%).

Сокращение доли респондентов, позитивно оценивающих текущий спрос на продукцию с (-3,7%) до (-5,6%), скорректировало динамику роста индекса.

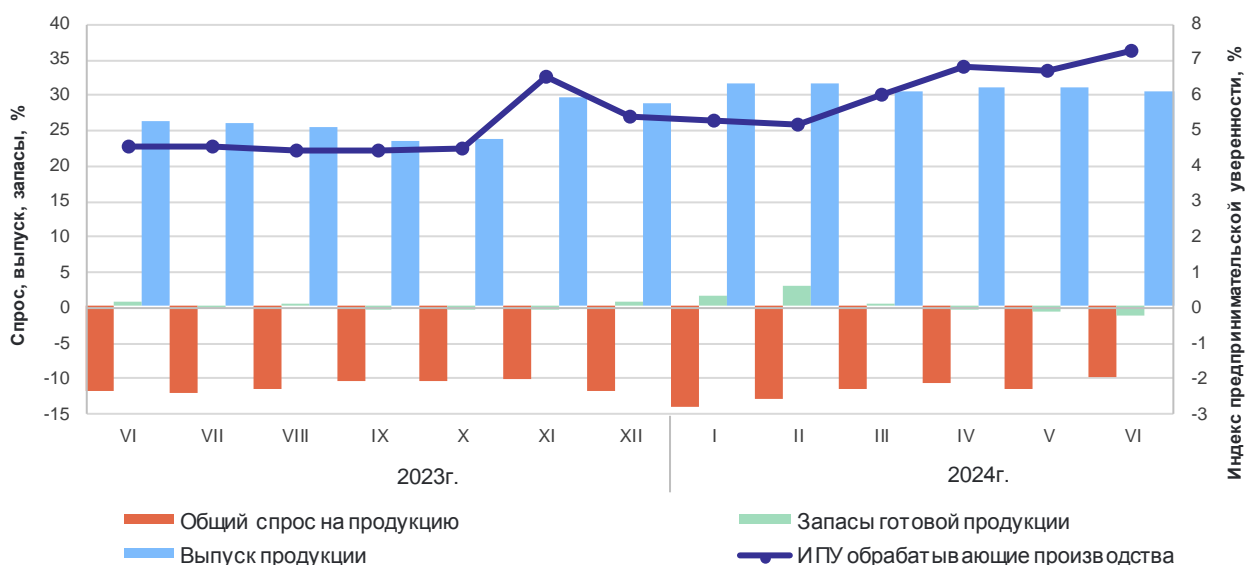
Увеличение индекса в обрабатывающих производствах обусловлено ростом доли респондентов, позитивно оценивающих текущий спрос на продукцию с (-11,7%) до (-10,1%) и снижением числа респондентов, указавших накопление запасов готовой продукции на 0,7 п.п. до (-1,4%).

Сокращение доли респондентов, позитивно оценивающих перспективы выпуска продукции в течение ближайших 3 месяцев на 0,7 п.п. до 30,4%, замедлило рост индекса.

Добыча полезных ископаемых



Обрабатывающие производства



Индикатор делового климата*, оценивающий уровень и изменение спроса на внутреннем и внешнем рынках, изменение экономической ситуации и перспективы выпуска продукции по сравнению с I кварталом 2024 г.:

- в добывающем секторе экономики вырос на 1,3 п.п. и составил 114,5%.

Факторами роста индикатора стали увеличение доли респондентов, положительно оценивающих изменение спроса на внутреннем рынке, а также изменение и перспективы выпуска готовой продукции.

В то же время снижение позитивных оценок изменения внешнего спроса скорректировало рост динамики индикатора;

- в обрабатывающей промышленности вырос на 0,1 п.п и составил 113,0%.

Увеличение оптимистических оценок уровня спроса на внутреннем рынке и изменение выпуска готовой продукции было нивелировано снижением доли респондентов, положительно оценивающих изменения экономической ситуации.

Индикатор делового климата, %



* Если индекс имеет значение ниже 100 – это указывает на экономический спад, особенно если тенденция сохраняется в течение нескольких месяцев. Значение существенно выше 100 указывает на период экономического роста.

Индикатор делового климата, %

	с 2017 г.				2023 г.			2024 г.	
	минимальное значение		максимальное значение		II	III	IV	I	II
	дата	значение	дата	значение					
Добыча полезных ископаемых	июнь 2020 г.	74,9	июнь 2024 г.	114,5	111,9	112,0	114,0	113,2	114,5
Обрабатывающие производства	март 2017 г.	80,1	июнь 2024 г.	113,0	111,0	107,9	110,7	112,9	113,0

Показатели производственной деятельности

Средний уровень использования производственных мощностей в добывающем секторе экономики в июне 2024 г. сохранился на уровне мая 2024 г. – 57%. В обрабатывающих производствах значение среднего уровня использования производственных мощностей выросло до уровня января 2024 г. – 61%.

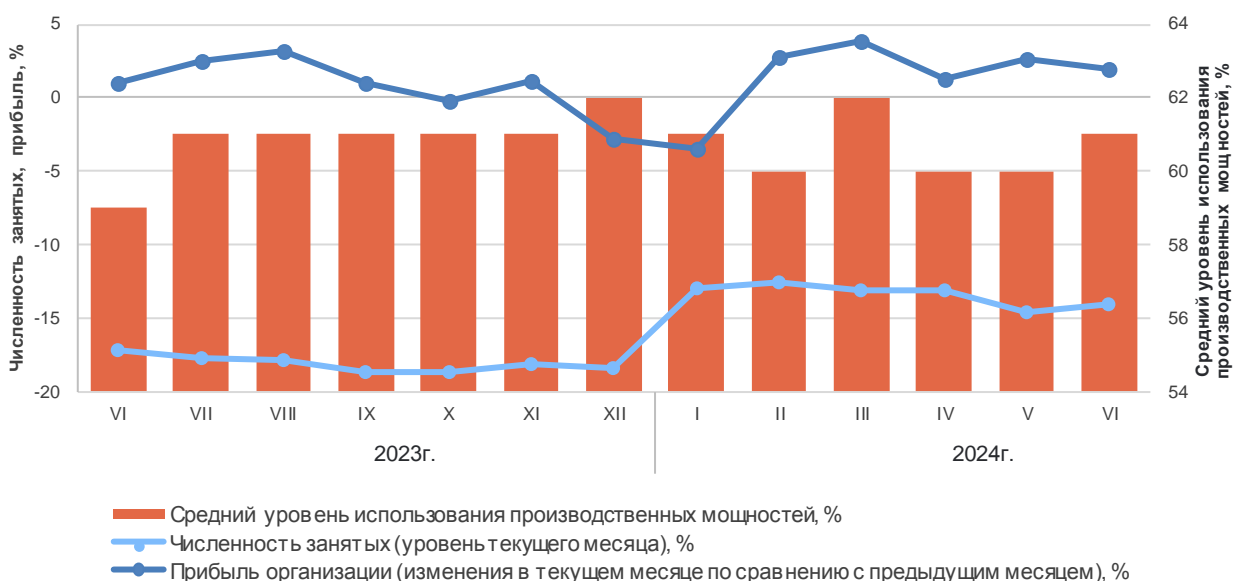
Численность занятых в организациях продолжает оцениваться респондентами как недостаточная для реализации производственных задач. Отрицательные оценки преобладают как в добыче полезных ископаемых (-17,6%), так и в обрабатывающих производствах (-14,1%).

В добывающем секторе экономики рост позитивных оценок изменения прибыли относительно мая 2024 г., – на 7,0 п.п до 9,7%. В обрабатывающих производствах, наоборот, отмечается снижение относительно мая 2024 г. на 0,7 п.п. до 1,9%.

Добыча полезных ископаемых



Обрабатывающие производства



Цены на реализуемую продукцию

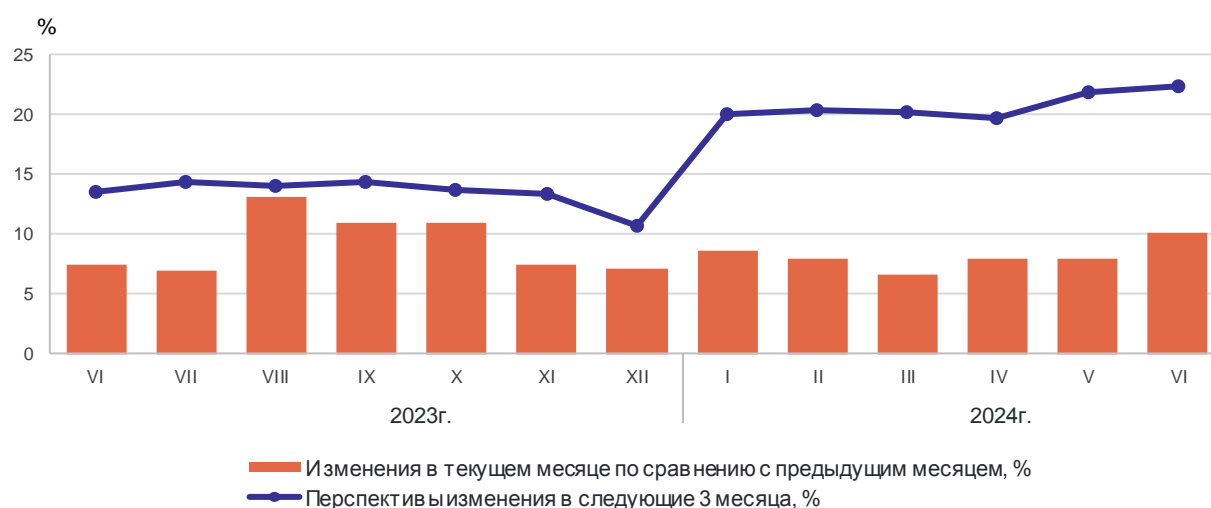
В добыче полезных ископаемых и в обрабатывающих производствах продолжает увеличиваться разрыв между числом респондентов, отметивших повышение цен на реализуемую продукцию, и респондентов, указавших на их снижение с 6,6% до 8,7% и с 7,9% до 10,2% соответственно.

При оценке перспектив доминируют респонденты, которые ожидают роста цен через 3 месяца: в добыче полезных ископаемых – 12,6%, в обрабатывающих производствах – 22,5%.

Добыча полезных ископаемых



Обрабатывающие производства

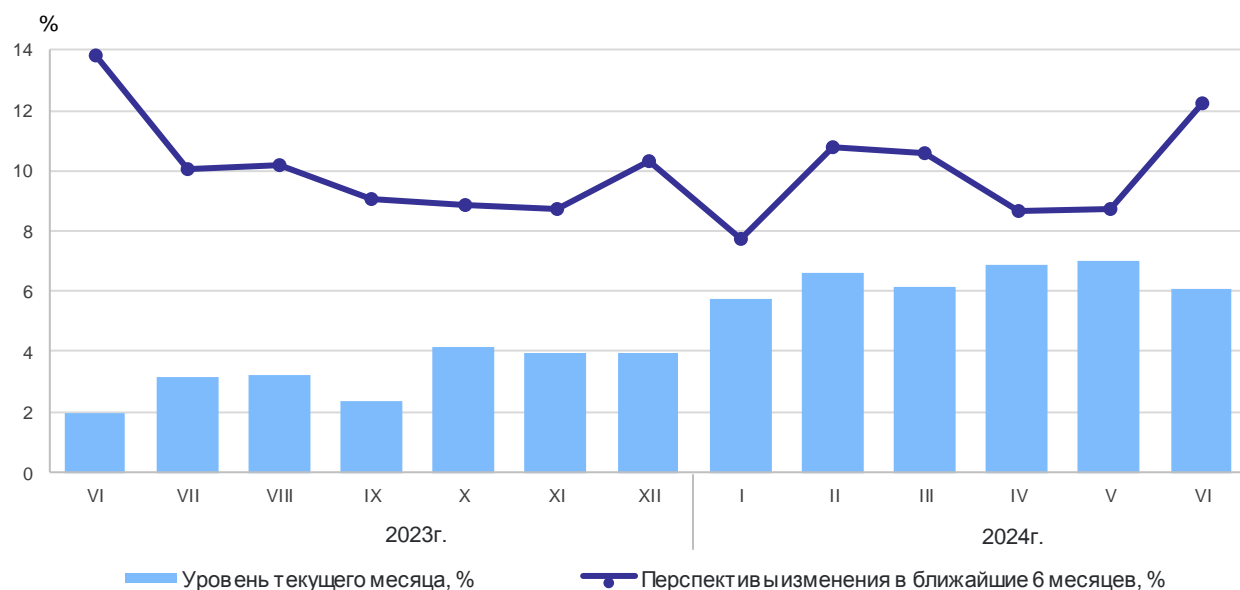


Экономическая ситуация

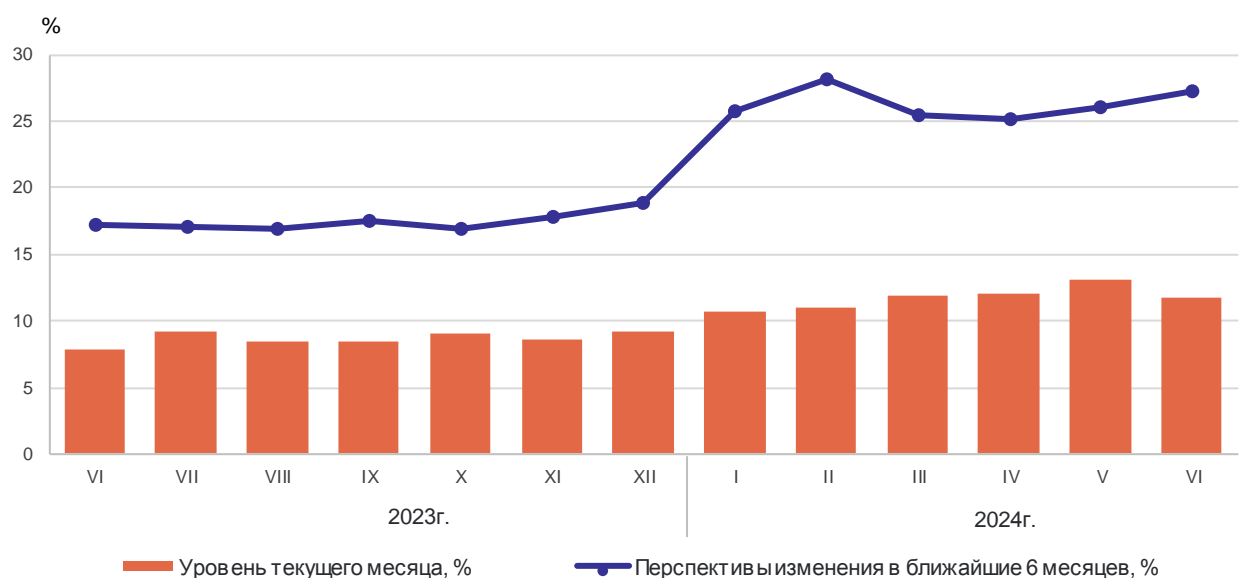
В добыче полезных ископаемых и в обрабатывающих производствах после двух месяцев роста снизилась доля руководителей организаций, которые оценивают текущую экономическую ситуацию на предприятии как благоприятную с 7,0% до 6,1% и с 13,1% до 11,8% соответственно.

Доля респондентов, оптимистично смотрящих на перспективы изменения экономической ситуации в ближайшие 6 месяцев как в добывающем, так и в обрабатывающем секторах экономики, увеличилась с 8,7% до 12,2% и 26,1% до 27,1% соответственно.

Добыча полезных ископаемых



Обрабатывающие производства

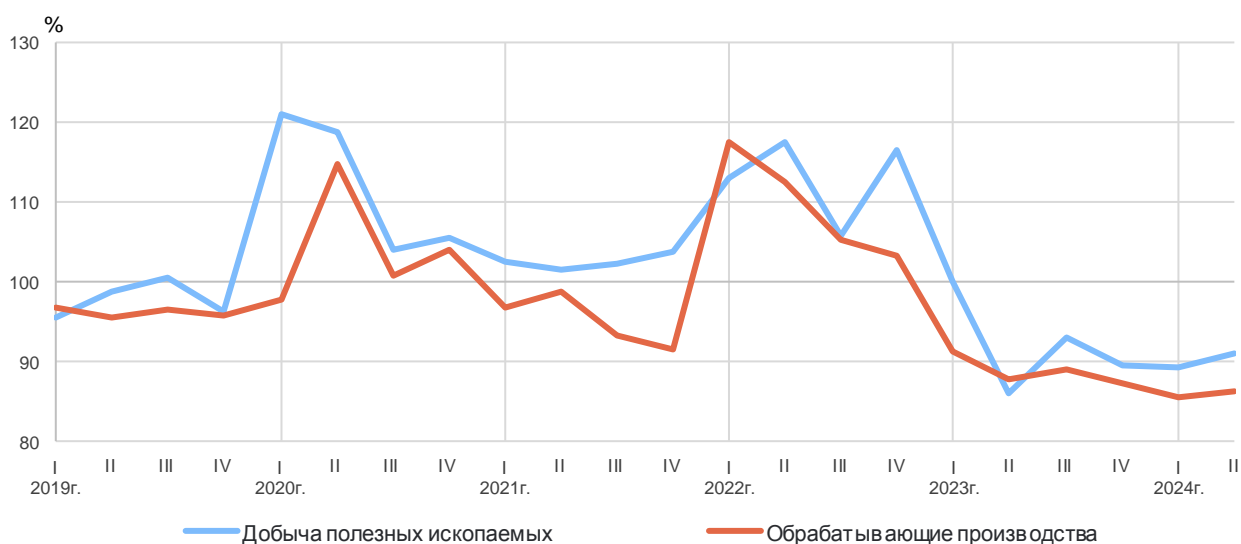


Динамика факторов, ограничивающих рост производства

Индекс деловых барьеров* отражает совокупные предпринимательские оценки факторов, лимитирующих деятельность предприятий.

В добыче полезных ископаемых и в обрабатывающих производствах индекс относительно I квартала 2024 г. вырос на 1,8 п.п. до 91,1% и на 0,6 п.п. до 86,3% соответственно.

Индекс деловых барьеров, %



* Если индекс имеет значение ниже 100 – это указывает на снижение влияния барьеров для ведения производственной деятельности. Значение существенно выше 100 указывает на рост препятствий для ведения бизнеса.

Динамика индекса деловых барьеров, %

	с 2017 г.				2023 г.			2024 г.	
	минимальное значение		максимальное значение		II	III	IV	I	II
	дата	значение	дата	значение					
Добыча полезных ископаемых	декабрь 2018г.	79,7	март 2020 г.	121,0	86,0	93,1	89,6	89,3	91,1
Обрабатывающие производства	март 2024 г.	85,7	март 2022 г.	117,5	87,9	89,2	87,5	85,7	86,3

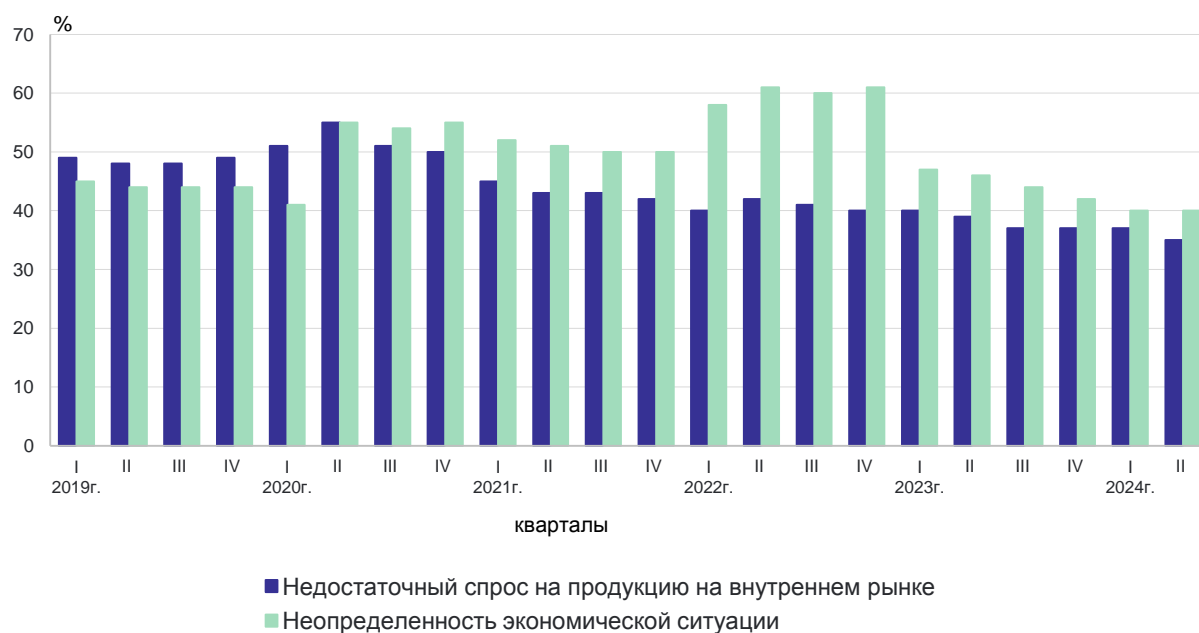
На рост индекса в добыче полезных ископаемых повлияло увеличение доли респондентов, отметивших фактор «Неопределенность экономической ситуации».

В обрабатывающих производствах увеличение индикатора обусловлено снижением положительных оценок изменения как внутреннего спроса, так и экономической ситуации.

Добыча полезных ископаемых



Обрабатывающие производства



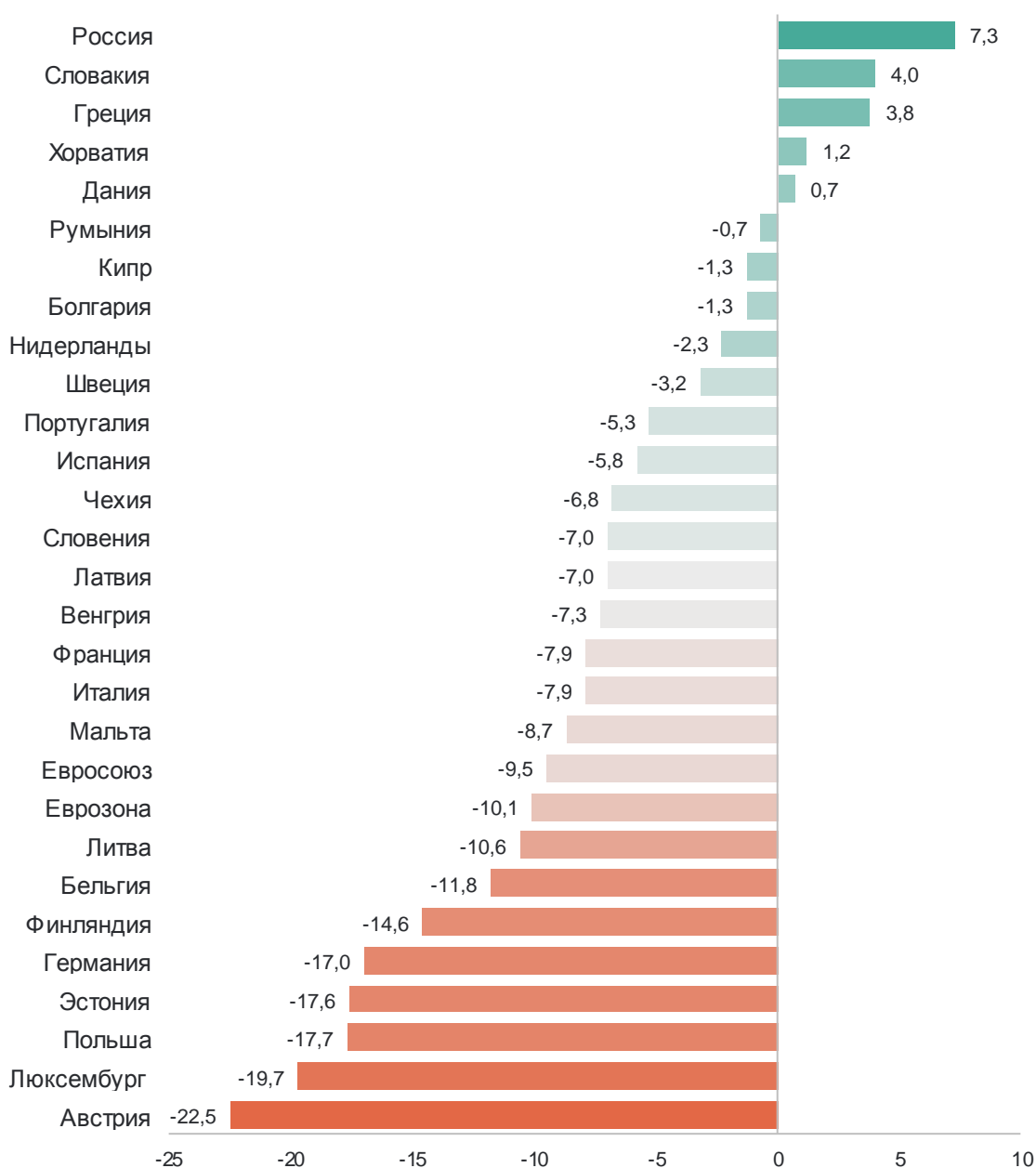
Производственная конъюнктура в России и отдельных странах*

Индекс предпринимательской уверенности в обрабатывающих производствах в России в июне 2024 г. составил 7,3%, по Евросоюзу – (-9,5%).

Среди отдельных стран, входящих в Европейский Союз, наибольшее значение индекса предпринимательской уверенности наблюдалось в Словакии – 4,0% и Греции – 3,8%.

Тройка лидеров в группе с самым низким индексом претерпела изменения: первое место пока сохраняет Австрия – (-22,5%), второе место занял Люксембург – (-19,7%), на третьей позиции Польша – (-17,7%).

Индекс предпринимательской уверенности в России и других странах в июне 2024 года



Индекс предпринимательской уверенности в России и других странах

	2023 г.							2024 г.						
	июнь	июль	август	сентябрь	октябрь	ноябрь	декабрь	январь	февраль	март	апрель	май	июнь	
Россия	4,6	4,6	4,5	4,4	4,5	6,5	5,4	5,3	5,2	6,0	6,8	6,7	7,3	
Евросоюз	-7,5	-8,8	-9,1	-8,5	-8,6	-8,8	-8,6	-8,8	-8,9	-8,6	-9,3	-9,4	-9,5	
Еврозона	-6,9	-8,9	-9,5	-8,4	-8,9	-9,2	-9,0	-9,3	-9,5	-8,8	-10,4	-9,9	-10,1	
Австрия	-13,5	-12,3	-19,1	-20,4	-16,5	-19,8	-20,8	-14,8	-15,4	-21,1	-16,4	-15,5	-22,5	
Бельгия	-19,7	-21,5	-20,9	-19,5	-20,1	-21,8	-17,2	-20,6	-17,1	-12,3	-16,1	-11,8	-11,8	
Болгария	-2,0	-0,5	-1,8	-0,2	1,4	-1,5	0,4	-1,5	-1,6	-0,6	-1,0	-0,4	-1,3	
Венгрия	-9,5	-7,2	-5,7	-8,3	-11,6	-8,3	-7,6	-9,7	-11,5	-6,2	-9,2	-11,5	-7,3	
Германия	-8,6	-13,5	-15,9	-14,1	-15,1	-15,7	-14,7	-16,4	-17,9	-16,6	-18,3	-17,5	-17,0	
Греция	4,0	1,3	3,8	-1,2	-4,9	-4,8	-5,5	-1,5	-4,2	4,8	1,9	3,6	3,8	
Дания	-4,9	-5,0	-6,0	-11,7	-6,3	-15,2	-8,1	-5,3	-6,8	-3,2	-2,9	2,7	0,7	
Ирландия	-	-	-	-	-	-	-	-	-	-	-	-	-	
Испания	-8,6	-9,5	-6,4	-8,6	-8,4	-9,5	-6,4	-5,2	-4,6	-5,7	-4,3	-6,3	-5,8	
Италия	-4,7	-5,4	-6,1	-6,9	-7,4	-7,3	-7,9	-6,8	-7,4	-5,9	-7,0	-6,6	-7,9	
Кипр	3,3	4,9	1,6	-0,5	0,2	-3,3	0,3	0,0	-1,0	-5,8	0,0	0,4	-1,3	
Латвия	-7,6	-7,8	-8,0	-7,8	-8,2	-8,1	-9,2	-8,0	-6,1	-5,1	-5,9	-7,1	-7,0	
Литва	-18,8	-18,2	-17,3	-14,2	-13,2	-11,2	-8,7	-9,0	-9,3	-9,5	-8,3	-8,7	-10,6	
Люксембург	-42,5	-40,3	-22,3	-20,1	-10,7	-24,4	-29,1	-19,1	-18,9	-20,3	-20,3	-15,9	-19,7	
Мальта	-20,0	10,6	9,1	44,4	0,3	-4,7	-2,8	-13,6	-37,9	-11,0	-12,2	-10,3	-8,7	
Нидерланды	-2,0	-3,2	-4,6	-4,5	-4,7	-3,0	-5,8	-4,1	-3,9	-4,3	-3,1	-2,3	-2,3	
Польша	-19,6	-20,3	-18,9	-18,3	-17,8	-16,4	-17,3	-16,8	-16,4	-15,7	-15,9	-17,4	-17,7	
Португалия	-8,1	-8,4	-9,9	-9,6	-10,8	-8,0	-9,6	-8,3	-6,3	-6,7	-6,9	-6,1	-5,3	
Румыния	-1,4	-1,4	-0,7	-0,4	-0,2	0,1	-0,3	-0,5	-1,0	-0,4	0,1	-0,3	-0,7	
Словакия	-18,7	-14,7	-1,6	-6,3	-7,9	-3,0	-2,9	-5,8	-7,8	-1,4	-3,9	-0,4	4,0	
Словения	-9,7	-11,3	-10,1	-10,5	-11,3	-8,4	-6,6	-7,3	-10,1	-8,9	-7,7	-7,0	-7,0	
Финляндия	-16,5	-19,0	-18,5	-21,3	-19,8	-20,5	-19,3	-13,6	-11,0	-12,8	-16,4	-12,9	-14,6	
Франция	-7,4	-10,2	-11,6	-7,4	-9,1	-8,9	-9,4	-8,4	-5,4	-3,4	-7,8	-8,9	-7,9	
Хорватия	3,9	2,9	-0,3	2,5	6,2	5,5	6,2	7,3	3,1	8,4	0,5	-0,5	1,2	
Чехия	-15,1	-14,4	-8,5	-14,4	-5,9	-8,0	-5,8	-8,8	-11,6	-7,9	-9,7	-10,0	-6,8	
Швеция	0,3	-3,9	-0,7	-0,4	-0,8	-0,9	-5,6	-0,3	-0,3	-1,7	-1,4	-2,7	-3,2	
Эстония	-22,2	-23,0	-19,9	-22,3	-21,3	-22,0	-20,7	-19,7	-21,1	-19,4	-20,2	-19,8	-17,6	

* По данным Организации экономического сотрудничества и развития (ОЭСР) (кроме России) с учетом сезонной корректировки.

Краткий методологический комментарий

Цель конъюнктурных обследований – оперативное получение и анализ качественной информации о состоянии и динамике показателей деловой активности организаций в изучаемом секторе экономики.

Программа обследований базируется на международной практике изучения **уровня и тенденций** предпринимательской активности и разработана с учетом мировой практики проведения подобных работ, в частности, Европейской Гармонизированной системы. Обследование основывается на анкетном опросе руководителей организаций о сложившемся в анализируемом периоде состоянии и изменениях экономической деятельности возглавляемых ими структур, а также их ожиданиях на ближайшие 3 месяца.

Вопросы в анкетах связаны с оценкой текущего положения в организациях и основываются на сопоставлении фактических результатов с «достаточным» уровнем: «более чем достаточный» уровень, соответствует «достаточному» уровню, «недостаточный» уровень. При оценке изменения показателей деловой активности организаций во времени используется следующая градация: «увеличение» («улучшение», «повышение»), «без изменений», «уменьшение» («ухудшение», «снижение»).

Результаты обследований обобщаются в виде простых и композитных индикаторов деловой активности организаций.

В качестве **простых индикаторов** используются **балансы оценок показателей** (в процентах), определяемые разностью долей респондентов, отметивших «увеличение» и «уменьшение» показателя по сравнению с предыдущим периодом, а также разностью долей респондентов, оценивших уровень показателя как «более чем достаточный» и «недостаточный» в обследуемом периоде. Результаты последовательных обследований обычно представляются в виде временных рядов балансов оценок показателей, характеризующих деловой климат.

На основе балансов оценок показателей рассчитывается **индекс предпринимательской уверенности** (в процентах), характеризующий обобщенное состояние предпринимательского поведения в изучаемом секторе экономики.

В добыче полезных ископаемых, обрабатывающих производствах **индекс предпринимательской уверенности** рассчитывается как среднее арифметическое значение балансов оценок фактически сложившихся уровней спроса (портфеля заказов), запасов готовой продукции (с обратным знаком), а также ожидаемого в ближайшие 3 месяца изменения выпуска продукции.

Индекс делового климата оценивается методом главных компонент факторного анализа из временных рядов балансов оценок:

- уровень спроса (портфель заказов) на внутреннем рынке;
- изменение спроса (портфеля заказов) на внутреннем рынке по сравнению с предыдущим кварталом;
- изменение спроса (портфеля заказов) на внешнем рынке по сравнению с предыдущим кварталом;
- изменение выпуска продукции по сравнению с предыдущим кварталом;
- изменение ожидаемого выпуска продукции в ближайшие 3 месяца;
- изменение экономической ситуации на предприятии по сравнению с предыдущим кварталом.

Индекс деловых барьеров рассчитывается методом главных компонент факторного анализа из временных рядов балансов оценок:

- фактор «Недостаточный спрос на продукцию предприятия на внутреннем рынке»;
- фактор «Неопределенность экономической ситуации»;
- изменение спроса (портфеля заказов) на внутреннем рынке по сравнению с предыдущим месяцем (с обратным знаком, с исключением сезонного фактора);
- изменение выпуска продукции по сравнению с предыдущим месяцем (с обратным знаком, с исключением сезонного фактора);
- изменение экономической ситуации на предприятии по сравнению с предыдущим месяцем (с обратным знаком, с исключением сезонного фактора).

Индексы рассчитываются с использованием весовых коэффициентов, позволяющих корректировать вклад ответа каждой организации в общее значение индикатора в зависимости от численности его работников, увеличивая значимость ответов крупных предприятий.

Из всех компонентов композитных индексов (за исключением лимитирующих факторов) исключен сезонный фактор с помощью программного обеспечения «JDemetra+»; при поступлении новых данных статистических наблюдений динамика индексов может быть уточнена.

С 2023 г. показатель «Факторы, ограничивающие рост производства» разрабатывается с квартальной периодичностью и будет публиковаться в марте, июне, сентябре и декабре.

Официальная статистическая методология расчета показателей «Индекс предпринимательской уверенности», «Индикатор делового климата» и «Индекс деловых барьеров» утверждена приказом Росстата от 14 сентября 2022 г. № 632.

Исходные данные и Индекс предпринимательской уверенности (без взвешивания и сезонной корректировки) размещены:

- Сайт Росстата / Главная страница / Статистика / Официальная статистика / Опережающие индикаторы по видам экономической деятельности / Добыча полезных ископаемых, обрабатывающие производства, обеспечение электрической энергией, газом и паром; кондиционирование воздуха (https://rosstat.gov.ru/leading_indicators);

- Витрина данных на сайте Росстата / Обзор деловой и экономической активности / Индекс предпринимательской уверенности / Деловая активность предприятий (<https://showdata.gks.ru/finder/>).

¹ Без учета статистической информации по Донецкой Народной Республике, Луганской Народной Республике, Запорожской и Херсонской областям.