



О МЕТОДИКЕ РАСЧЕТА ПОКАЗАТЕЛЯ «УРОВЕНЬ БЕДНОСТИ»

Федеральная служба государственной статистики

СООТВЕТСТВУЕТ ПОКАЗАТЕЛЮ:

«Доля населения с денежными доходами ниже величины прожиточного минимума, в процентах к общей численности населения»

ФОРМИРУЕТСЯ:

в целом по России и по субъектам Российской Федерации

ОХВАТЫВАЕТ

2 ГРУППЫ ИНДИКАТОРОВ, имеющих отличительные методологические особенности:

1 группа по населению в целом

2 группа..... по социально-демографическим группам населения и домохозяйств

ПУБЛИКУЕТСЯ

в сроки, установленные Федеральным планом статистических работ:

по России:

по субъектам Российской Федерации:

по населению в целом

ежеквартально (квартальная и годовая оценка):

ежегодно (годовая оценка):

на 23-й рабочий день (или на 3-й рабочий день после представления Минтрудом России сведений о величине прожиточного минимума)

29 апреля года, следующего за отчетным (предварительная оценка)
29 декабря года, следующего за отчетным (окончательная оценка)

по социально-демографическим группам

ежегодно (начиная с итогов за 2016 год)
апрель второго года, следующего за отчетным

ежегодно (начиная с итогов за 2016 год)
апрель второго года, следующего за отчетным

ДИНАМИКА УРОВНЯ БЕДНОСТИ ПО НАСЕЛЕНИЮ В ЦЕЛОМ

2



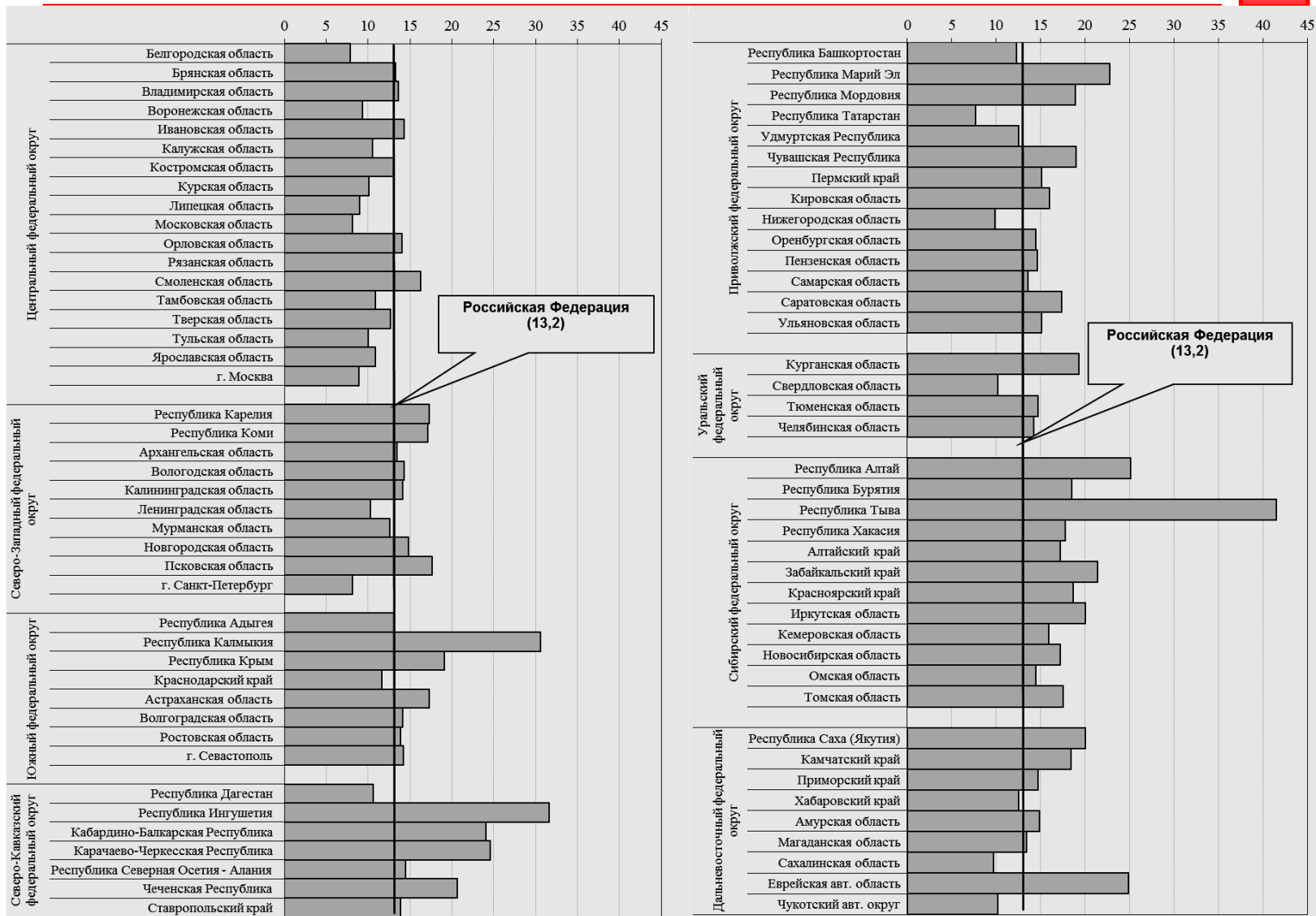
* Предварительные данные.

Источник: оценка на основании данных выборочного обследования бюджетов домашних хозяйств и макроэкономического показателя денежных доходов населения.

С 2000 г. изменена методология расчета величины прожиточного минимума. С 2005 г. изменен состав потребительской корзины для определения величины прожиточного минимума. С 2013 г. изменен порядок расчета величины прожиточного минимума.

УРОВЕНЬ БЕДНОСТИ ПО СУБЪЕКТАМ РОССИЙСКОЙ ФЕДЕРАЦИИ В 2017 Г.

(процентов от общей численности населения региона)



МЕТОДОЛОГИЧЕСКИЙ ПОДХОД:

для оценок уровня бедности в целом по России используется значение среднедушевого денежного дохода и значение величины прожиточного минимума, установленного в целом по Российской Федерации, для оценок уровня бедности по субъектам Российской Федерации – среднедушевые денежные доходы и величина прожиточного минимума по соответствующему субъекту Российской Федерации

МЕТОДИЧЕСКИЙ ПОДХОД:

предварительная оценка -

вычисления на основе рядов распределения населения по уровню среднедушевых денежных доходов с использованием аналитической модели (формула [1])

окончательная оценка -

формирование характеристик распределения доходов населения (уточнение предварительной оценки (с использованием формулы [1]) на основе применения окончательных данных по размеру среднедушевых денежных доходов населения и характеристик распределения доходов дисперсия, мода и др.) по итогам выборочного наблюдения доходов населения и участия в социальных программах за отчетный год

¹ до 2016 года - выборочного обследования бюджетов домашних хозяйств, начиная с итогов за 2016 год - выборочного наблюдения доходов населения и участия в социальных программах

ФОРМУЛА ДЛЯ РАСЧЕТА ПОКАЗАТЕЛЯ

Количественная оценка доли населения с денежными доходами ниже величины прожиточного минимума производится по формуле:

$$P_o(z; x_0; \sigma_{\ln x}) * 100\%, \quad [1]$$

где

P_o – вероятность того, что доход будет ниже величины прожиточного минимума при распределении доходов по логнормальному закону распределения с параметрами: средним логарифмов доходов ($\ln x_0$) и средним квадратическим отклонением логарифмов доходов ($\sigma_{\ln x}$).

$$P_o(z; x_0; \sigma_{\ln x}) = \begin{cases} 0 & \text{при } x \leq 0; \\ F(u^*) = \frac{1}{\sqrt{2\pi}} \int_{-\infty}^{u^*} e^{-\frac{t^2}{2}} dt & \text{при } x > 0. \end{cases}$$

$F(u^*)$ - функция нормированного нормального распределения;

$$u^* = \frac{\ln z - \ln x_0}{\sigma_{\ln x}}$$

Z - величина прожиточного минимума (по населению в целом, в среднем за месяц отчетного года);

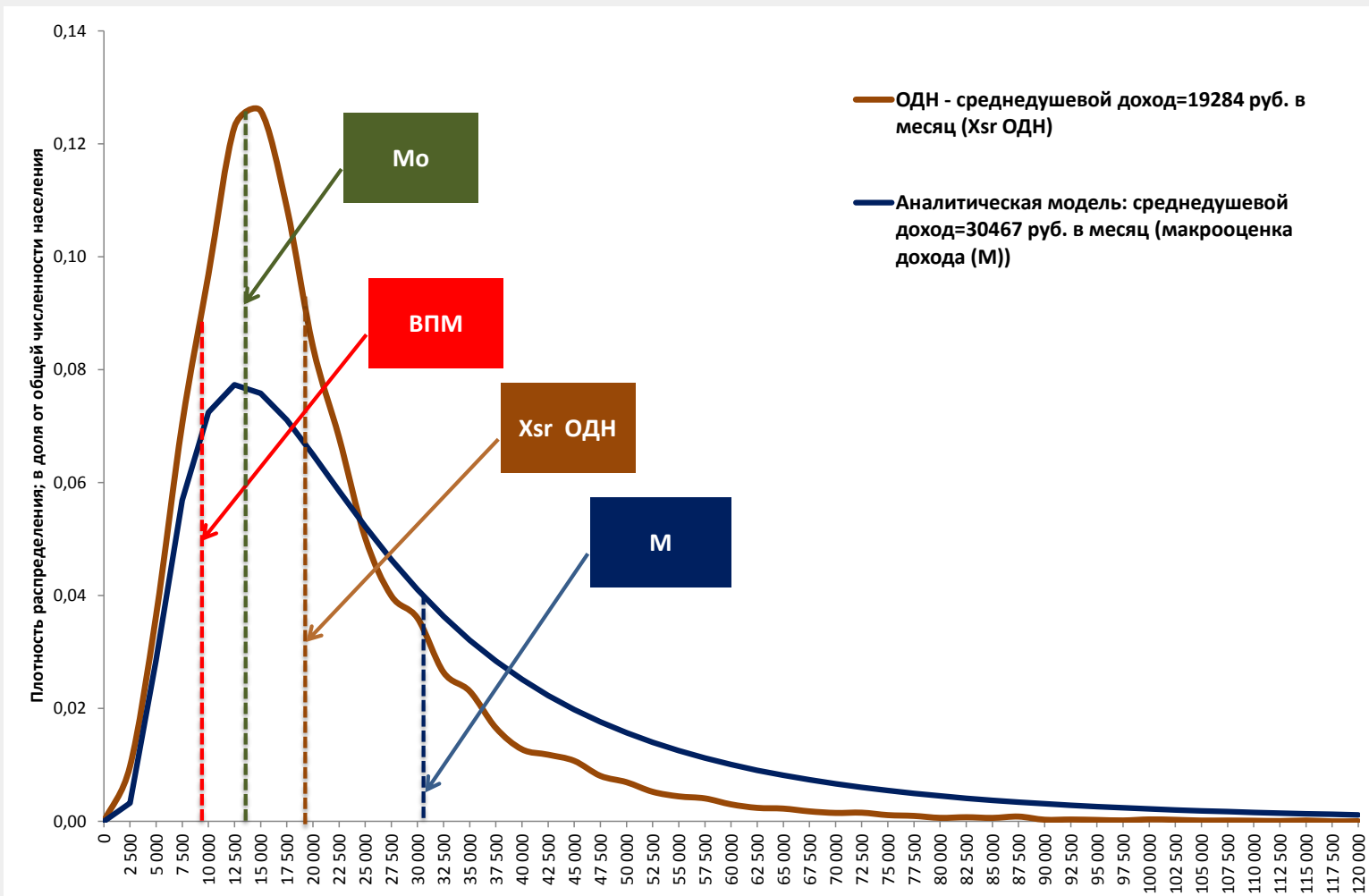
$$\ln x_0 = \ln \mu - 0,5 \cdot \sigma_{\ln x}^2$$

μ - величина среднедушевого денежного дохода (в среднем за месяц отчетного года);

$\sigma_{\ln x}$ – среднее квадратическое отклонение:

- для предварительной оценки принимается равным значению за год, предшествующий отчетному;
- для окончательной оценки принимается равным значению за соответствующий отчетный год.

ПЛОТНОСТЬ РАСПРЕДЕЛЕНИЯ ОБСЛЕДУЕМОГО НАСЕЛЕНИЯ ПО УРОВНЮ ДЕНЕЖНЫХ ДОХОДОВ, 2015



МЕТОДОЛОГИЧЕСКИЙ ПОДХОД:

определение численности и доли населения, проживающего в домашних хозяйствах со среднедушевыми денежными доходами ниже величины прожиточного минимума соответствующей социально-демографической категории, на основе итогов выборочного наблюдения доходов населения и участия в социальных программах (распространенных на генеральную совокупность)

МЕТОДИЧЕСКИЙ ПОДХОД:

1. определение уровня доходов каждого обследованного домохозяйства на основе последовательной агрегации всех переменных, учитываемых в программе выборочного наблюдения, в соответствующие компоненты доходов (всего около **400** переменных, учитываемых при определении доходов домашнего хозяйства,)
2. соизмерение доходов каждого обследованного домохозяйства с величиной прожиточного минимума, соответствующей фактическому составу обследованного домохозяйства и величинам прожиточного минимума по социально-демографическим группам населения, установленным за отчетный период в субъекте Российской Федерации по месту проживания обследуемого домохозяйства.
3. идентификация каждого обследуемого домохозяйства, имеющего среднедушевые денежные доходы ниже величины прожиточного минимума, по принадлежности к определенной социально-демографической категории, исходя из характеристик, установленных на дату проведения обследования как по домохозяйству в целом, так и по отдельным членам домохозяйств (всего около **40** социально-демографических категорий)

ФОРМИРУЕМЫЕ ПОКАЗАТЕЛИ

доля населения (домохозяйств) соответствующей социально-демографической категории, проживающего в домохозяйствах со среднедушевыми доходами ниже величины прожиточного минимума, в процентах

к общей численности населения (домохозяйств), составляющего данную социально-демографическую категорию (уровень или риск бедности)

к общей численности населения (домохозяйств) со среднедушевыми денежными доходами ниже величины прожиточного минимума (профиль бедности)

Выборочное наблюдение доходов населения и участия в социальных программах является составной частью системы выборочных наблюдений по социально-демографическим проблемам

УСЛОВИЯ ПРОЖИВАНИЯ И ОБРАЗ ЖИЗНИ НАСЕЛЕНИЯ

КОМПЛЕКСНОЕ НАБЛЮДЕНИЕ УСЛОВИЙ ЖИЗНИ НАСЕЛЕНИЯ

2011г. – 10 тыс. домохозяйств,
с 2014г. 1 РАЗ В 2 ГОДА – 60 тыс. домохозяйств

РЕПРОДУКТИВНЫЕ ПЛАНЫ НАСЕЛЕНИЯ

2012г. – 10 тыс. домохозяйств,
с 2017г. 1 РАЗ В 5 ЛЕТ – 15 тыс. домохозяйств

ВЫБОРОЧНОЕ НАБЛЮДЕНИЕ ИСПОЛЬЗОВАНИЯ СУТОЧНОГО ФОНДА ВРЕМЕНИ НАСЕЛЕНИЕМ

2014г. – 10 тыс. домохозяйств,
с 2019г. 1 РАЗ В 5 ЛЕТ – 45 тыс. домохозяйств

ПОВЕДЕНЧЕСКИЕ ФАКТОРЫ ВЛИЯЮЩИЕ НА СОСТОЯНИЕ ЗДОРОВЬЯ НАСЕЛЕНИЯ

2013 г., 2018 г.
15 тыс. домохозяйств
СОСТОЯНИЕ ЗДОРОВЬЯ НАСЕЛЕНИЯ
ЕЖЕГОДНО с 2019 г. – 60 тыс. домохозяйств

ВЫБОРОЧНОЕ НАБЛЮДЕНИЕ РАЦИОНА ПИТАНИЯ НАСЕЛЕНИЯ

с 2013 г.
1 РАЗ В 5 ЛЕТ – 45 тыс. домохозяйств

Выборочное наблюдение доходов населения и участия в социальных программах

в 2012г. – 10 тыс. домохозяйств, ЕЖЕГОДНО с 2014г. – 45 тыс. домохозяйств, с 2016г. – 60 тыс. домохозяйств, с 2017г. 1 РАЗ В 5 лет – увеличение охвата до 160 тыс. домохозяйств

ИНТЕГРАЦИОННЫЕ ПРОЦЕССЫ НА РЫНКЕ ТРУДА

ИСПОЛЬЗОВАНИЕ ТРУДА МИГРАНТОВ

с 2014г.
1 РАЗ В 5 ЛЕТ – 100 тыс. домохозяйств

ТРУДОУСТРОЙСТВО ВЫПУСКНИКОВ УЧРЕЖДЕНИЙ ПРОФЕССИОНАЛЬНОГО ОБРАЗОВАНИЯ

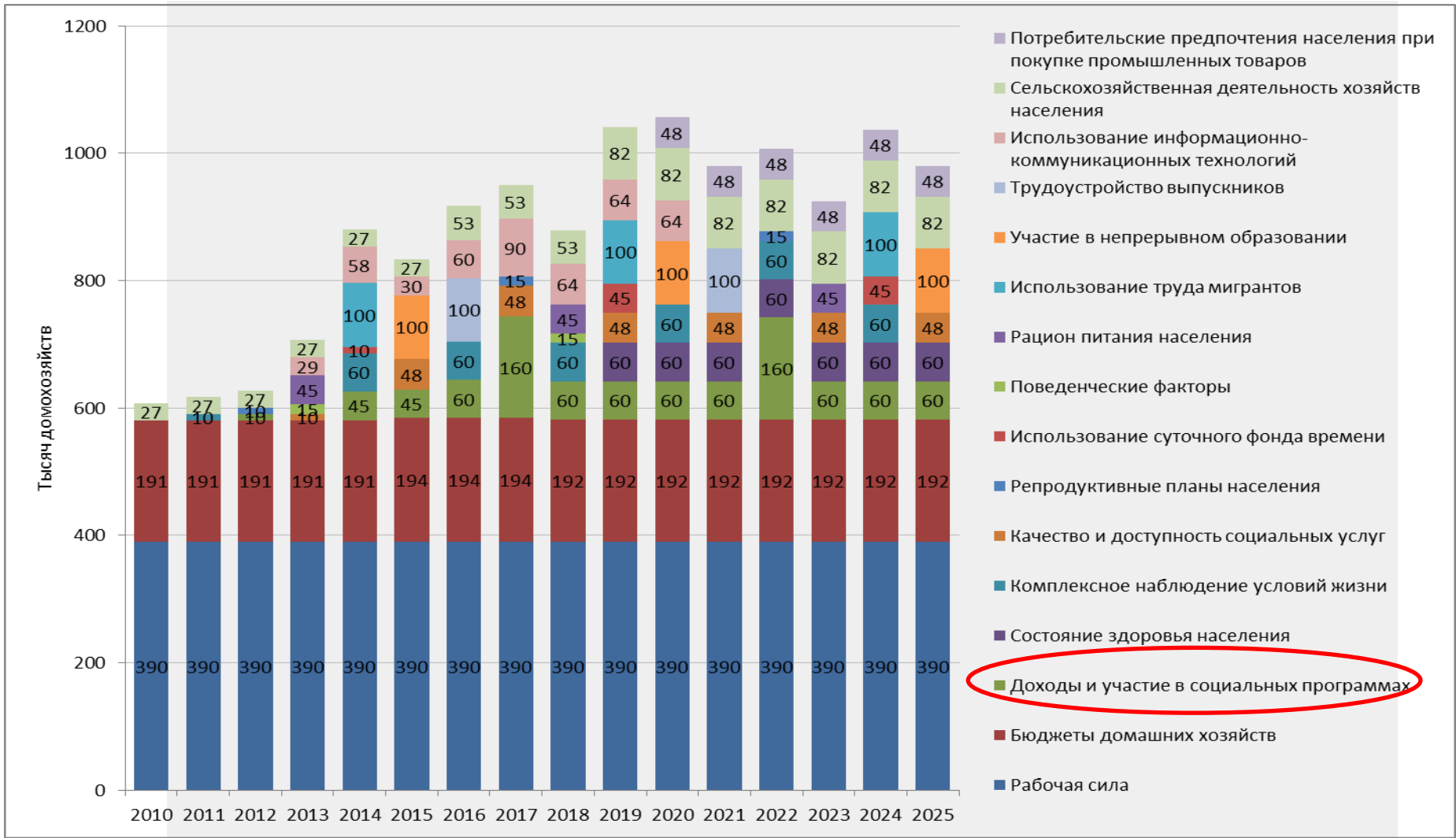
с 2016г.
1 РАЗ В 5 ЛЕТ – 100 тыс. домохозяйств

УЧАСТИЕ НАСЕЛЕНИЯ В НЕПРЕРЫВНОМ ОБРАЗОВАНИИ

с 2015г.
1 РАЗ В 5 ЛЕТ – 100 тыс. домохозяйств

Выборочное наблюдение качества и доступности услуг в сферах образования, здравоохранения и социального обслуживания, содействия занятости населения

2013г. – 10 тыс. домохозяйств,
с 2015г. 1 РАЗ В 2 ГОДА – 48 тыс. домохозяйств



Выборочное наблюдение доходов населения и участия в социальных программах проводится, начиная с 2012 года, во всех субъектах Российской Федерации:

	2012	2014	2015	2016	2017	2018	2019
--	------	------	------	------	------	------	------

ОХВАТ:

Число домохозяйств, тысяч	10,0	45,0	45,0	60,0	160,0	60,0	60,0
Число лиц в возрасте 16 лет и более, тысяч	20,4	86,9	86,1	113,3	302,0	113,5	110,8
Число детей в возрасте до 16 лет, тысяч	4,5	18,9	19,0	25,1	65,0	24,7	24,8

ПЕРИОД ПРОВЕДЕНИЯ:	апрель	март	март	25.01 – 15.02
---------------------------	--------	------	------	---------------

Этап подведения итогов и их официального опубликования

- данные в целом по Российской Федерации декабрь года проведения наблюдения
- данные по субъектам Российской Федерации апрель года, следующего за годом проведения наблюдения

Денежный доход

Доход от трудовой деятельности

Доход от собственности

Трансферты, полученные в денежной форме

Социальные выплаты

Денежные поступления от частных лиц и организаций, помимо социальных выплат

Трансферты, переданные

Располагаемый денежный доход

Совокупный доход

Доход от трудовой деятельности, включая денежную оценку использованной на личное потребление продукции собственного производства

Доход от собственности

Трансферты, полученные в денежной и натуральной форме (в денежном выражении)

Социальные выплаты и льготы в денежной и натуральной форме (в денежном выражении)

Денежные и натуральные (в денежном выражении) поступления от частных лиц и организаций, помимо социальных выплат

Трансферты, переданные

Располагаемый совокупный доход

Справочно:

Совокупный доход, включая эквивалент чистой вмененной арендной платы:

из него:

доход от собственного производства услуг для личного потребления (оценочный эквивалент чистой вмененной арендной платы)

Располагаемый совокупный доход, включая оценочный эквивалент чистой вмененной арендной платы

Домохозяйства (население), проживающие:

- ✓ в городских населенных пунктах - всего
 - менее 50,0 тыс. человек
 -
 - 1 млн. человек и более
- ✓ в сельских населенных пунктах - всего
 - до 200 человек
 -
 - более 5000
- ✓ в монопрофильных муниципальных образованиях
- ✓ в муниципальных образованиях, относящихся к Арктической зоне

Домохозяйства (население) в группировках:

- ✓ по числу лиц и числу детей в возрасте до 18 лет в составе домохозяйства
- ✓ по наличию детей в возрасте до 3 лет (в том числе до 1,5 лет и от 1,5 до 3 лет)
- ✓ по основным социальным характеристикам:
 - имеющие в своем составе молодые семьи
 - имеющие в своем составе многодетные семьи
 - имеющие в своем составе неполные семьи
 - состоящие (только) из пенсионеров
 - состоящие (только) из инвалидов
 - имеющие в своем составе инвалидов всех возрастных групп (из них с детьми-инвалидами в возрасте до 18 лет)
- ✓ в зависимости от числа работающих лиц и наличия детей в возрасте до 18 лет
- ✓ в зависимости от наличия работающих лиц и числа детей в возрасте до 18 лет
- ✓ в зависимости от социально-экономического положения главы домохозяйства :
 - по уровню образования главы домохозяйства
 - по отношению к занятости главы домохозяйства
 - по статусу занятости главы домохозяйства (по месту основной работы)
 - по виду занятия главы домохозяйства (по месту основной работы)
 - по основному виду экономической деятельности организации - месту основной работы главы домохозяйства

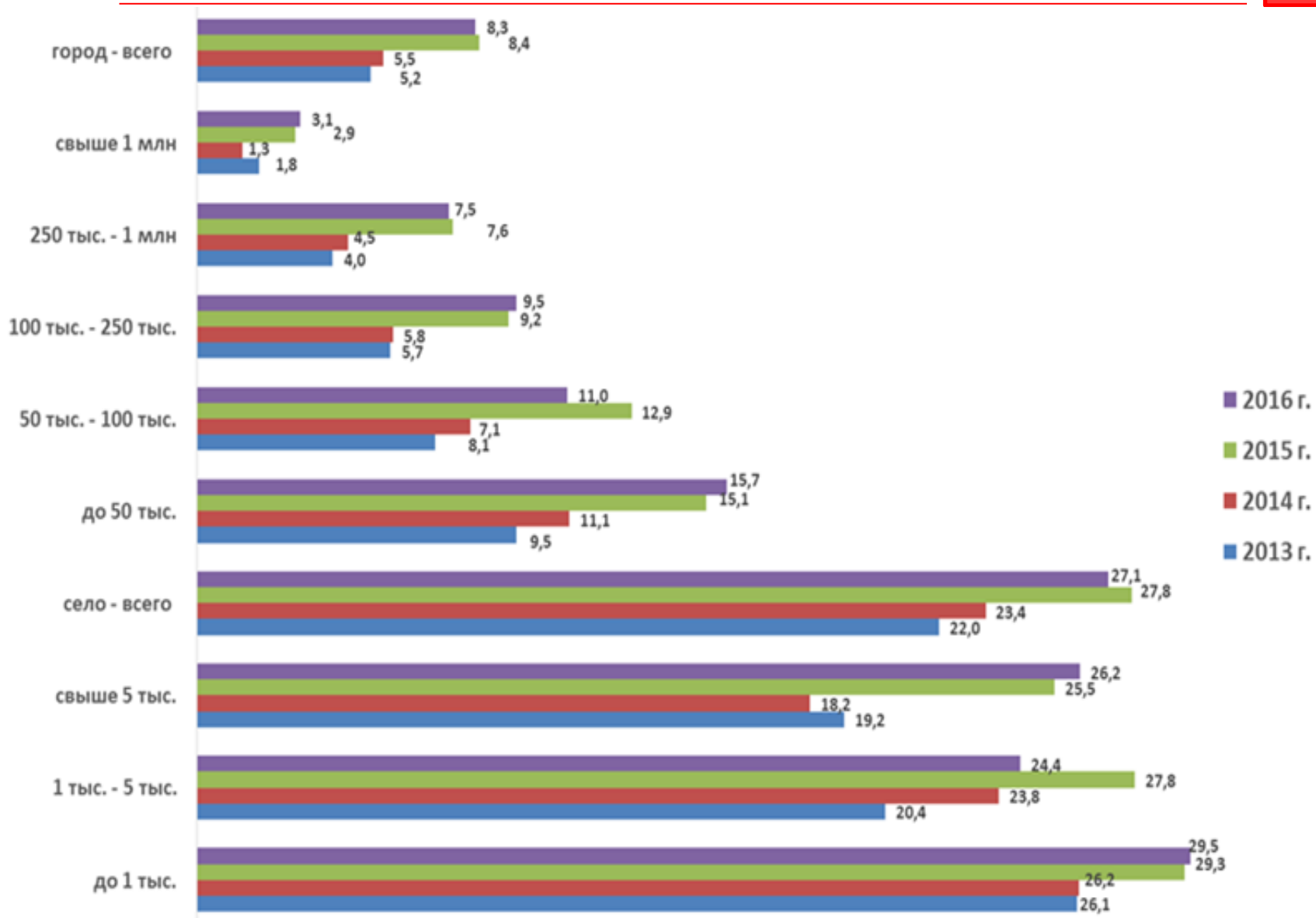
- ✓ По возрастно-половым группам (категориям)
- ✓ По уровню образования
- ✓ По отношению к занятости
 - занятые в экономике (работающие)
 - не занятые в экономике (не работающие)
 - неработающие пенсионеры получающие пенсию по инвалидности
 - иные категории незанятого населения
- ✓ По статусу занятости (по месту основной работы)
 - работающие по найму
 - на предприятиях, в организациях
 - у физических лиц, индивидуальных предпринимателей
 - работающие не по найму
 - работающие на основе самостоятельной занятости

Справочно: из общего числа работающих

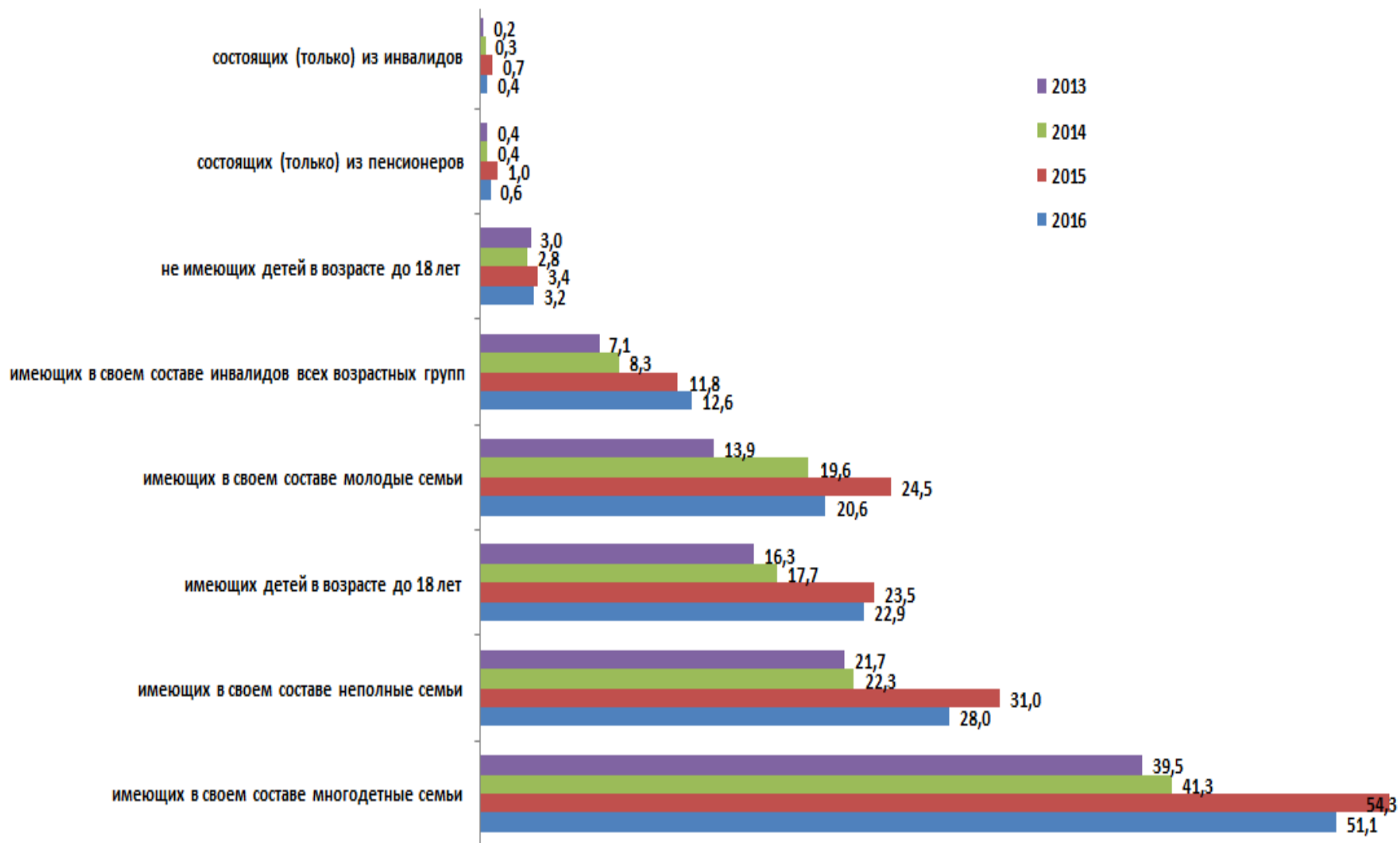
 - работающие в формальном секторе
 - работающие в неформальном секторе
- ✓ По виду занятия (по месту основной работы)
- ✓ По основному виду экономической деятельности организации – места основной работы

- ✓ По различным социально-экономическим группам
- ❖ Дети в возрасте до 16 лет – всего
 - в том числе в возрасте до 3 лет
 - 3-6
 - 7-15
- ❖ Занятые в экономике (работающие) , из них
 - работающие пенсионеры
- ❖ Не занятые в экономике (не работающие) , в том числе
 - неработающие пенсионеры
 - иные категории незанятого населения, всего в том числе
 - находящиеся в отпуске по уходу за ребенком (в возрасте от 1,5 до 3 лет) ищущие работу (безработные)
 - студенты, учащиеся дневной формы обучения занятые работой по дому
 - другие категории незанятого населения

РАЗЛИЧИЯ В УРОВНЕ БЕДНОСТИ ПО СОЦИАЛЬНО-ДЕМОГРАФИЧЕСКИМ КАТЕГОРИЯМ НАСЕЛЕНИЯ (ДОМОХОЗЯЙСТВ)

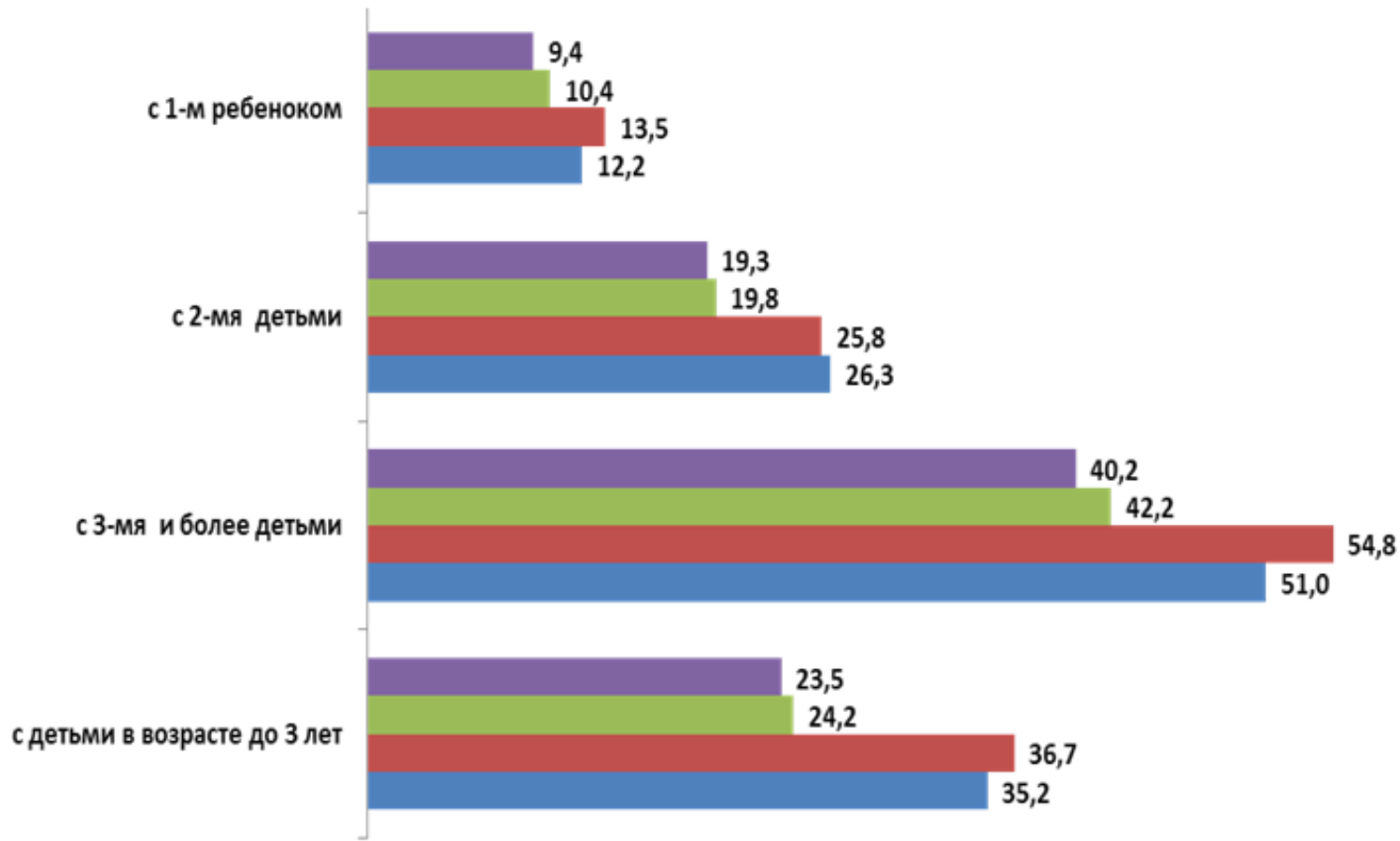


РАЗЛИЧИЯ В УРОВНЕ БЕДНОСТИ ПО СОЦИАЛЬНО-ДЕМОГРАФИЧЕСКИМ КАТЕГОРИЯМ НАСЕЛЕНИЯ (ДОМОХОЗЯЙСТВ), *продолжение*



РАЗЛИЧИЯ В УРОВНЕ БЕДНОСТИ ПО СОЦИАЛЬНО-ДЕМОГРАФИЧЕСКИМ КАТЕГОРИЯМ НАСЕЛЕНИЯ (ДОМОХОЗЯЙСТВ), *продолжение*

- 2013
- 2014
- 2015
- 2016



СТРУКТУРА (ПРОФИЛЬ) БЕДНОСТИ ПО КАТЕГОРИЯМ НАСЕЛЕНИЯ

17

	Доля малоимущего населения соответствующей группы в общей численности малоимущего населения, %			
	2013	2014	2015	2016
Все население	100	100	100	100
Население, проживающее в различных типах городских и сельских поселениях				
<i>в городских населенных пунктах - всего</i>	40,4	40,2	46,3	46,9
из них с численностью населения:				
менее 50,0 тыс. человек	16,3	18,4	16,5	17,0
50,0 – 99,9 - « -	6,6	5,6	7,4	6,2
100,0 - 249,9 - « -	6,1	5,1	6,5	6,8
250,0 - 499,9 - « -	3,7	4,5	6,0	5,9
500,0 - 999,9 - « -	3,4	3,6	4,9	5,5
1 млн. человек и более	4,4	3,0	5,0	5,4
<i>в сельских населенных пунктах - всего</i>	59,6	59,8	53,7	53,1
из них с численностью населения:				
до 200 человек	0,9	2,2	1,4	2,1
201 - 1000 - « -	22,3	24,4	19,0	20,7
1001 - 5000 - « -	22,2	22,4	21,2	17,9
более 5000 - « -	14,3	10,9	12,1	12,4
Население, проживающее в различных демографических и социально-экономических группах домохозяйств				
<i>по числу лиц и числу детей в возрасте до 18 лет:</i>				
в домохозяйствах, состоящих из:				
1 лица	2,3	2,0	1,8	1,3
2 лиц	7,6	6,5	6,0	5,8
3 лиц	16,6	17,6	16,4	15,2
4 лиц	30,6	30,6	29,4	29,9
5 и более лиц	42,8	43,4	46,5	47,8
в домохозяйствах, имеющих детей в возрасте до 18 лет:				
1 ребенка	26,1	26,0	25,3	23,0
2 детей	33,6	34,5	34,4	36,5
3 и более детей	24,0	25,4	27,4	28,3
<i>Справочно: в домохозяйствах с детьми в возрасте до 3 лет</i>	30,7	29,0	30,8	30,7
по основным демографическим и социальным группам домохозяйств				
имеющих детей в возрасте до 18 лет	83,7	85,9	87,2	87,8
не имеющих детей в возрасте до 18 лет	16,3	14,1	12,8	12,2
имеющих в своем составе молодые семьи	3,3	3,5	2,7	2,6
имеющих в своем составе многодетные семьи	22,1	22,9	25,6	26,9
имеющих в своем составе неполные семьи	18,9	17,8	18,3	18,2
состоящих (только) из пенсионеров	0,7	0,7	1,2	0,7
состоящих (только) из инвалидов	0,0	0,1	0,1	0,0
имеющих в своем составе инвалидов всех возрастных групп	10,1	11,1	11,4	11,7
из них с детьми-инвалидами в возрасте до 18 лет	1,2	1,2	1,9	2,1

СТРУКТУРА (ПРОФИЛЬ) БЕДНОСТИ ПО КАТЕГОРИЯМ НАСЕЛЕНИЯ, продолжение

18

	Доля малоимущего населения в общей численности населения, %			
	2013	2014	2015	2016
по группам домохозяйств в зависимости от числа работающих лиц:				
<i>в домохозяйствах, состоящих из одного взрослого без детей в возрасте до 18 лет - всего</i>	2,1	1,9	2,3	1,7
в том числе:				
с работающим взрослым	1,8	1,4	1,5	1,2
с неработающим взрослым	2,6	2,8	3,8	2,4
<i>в домохозяйствах, состоящих из одного взрослого с детьми в возрасте до 18 лет - всего</i>	24,4	29,9	36,0	33,8
в том числе:				
с работающим взрослым	18,4	23,0	29,9	26,5
с неработающим взрослым	58,9	62,7	70,8	67,3
<i>в домохозяйствах, состоящих из двоих или более взрослых без детей в возрасте до 18 лет - всего</i>	3,2	3,1	3,7	3,6
в том числе:				
с двумя или более работающими взрослыми	1,7	1,6	1,9	1,7
с одним работающим взрослым	5,4	5,2	6,4	6,0
с неработающими взрослыми	7,6	7,1	8,4	8,4
<i>в домохозяйствах, состоящих из двоих или более взрослых с детьми в возрасте до 18 лет - всего</i>	15,9	17,1	22,9	22,4
в том числе:				
с двумя или более работающими взрослыми	9,2	10,7	15,8	14,6
с одним работающим взрослым	30,3	30,7	39,6	39,3
с неработающими взрослыми	66,3	68,3	80,8	71,7
по числу работающих лиц и наличию детей в возрасте до 18 лет				
<i>в домохозяйствах с одиноким работающим взрослым с детьми – всего</i>	18,5	23,2	29,9	26,5
в том числе:				
с одним ребенком	10,9	12,5	17,8	13,8
с двумя и более детьми	31,3	38,6	44,5	45,1
<i>в домохозяйствах с одиноким неработающим взрослым с детьми - всего</i>	59,3	62,3	70,8	67,4
<i>в домохозяйствах с двумя или более работающими взрослыми с детьми - всего</i>	7,9	9,7	14,5	13,2
в том числе:				
с одним ребенком	3,6	4,2	5,9	4,9
с двумя и более детьми	13,3	15,5	23,6	21,7
<i>в домохозяйствах с двумя или более неработающими взрослыми с детьми</i>	66,3	68,2	80,7	71,8

ТОЧНОСТЬ ОЦЕНИВАНИЯ УРОВНЯ АБСОЛЮТНОЙ БЕДНОСТИ, 2016 Г.

	Оценка	Стандартная ошибка	95% доверительный интервал (границы)		Коэффициент вариации, %	Невзвешенная частота
			Нижняя	Верхняя		
Все население	13,1	0,13	12,9	13,4	1,0	160 008
Население, проживающее в различных демографических и социально-экономических группах домохозяйств						
<i>по числу лиц и числу детей в возрасте до 18 лет:</i>						
в домохозяйствах, состоящих из:						
1 лица	1,7	0,03	1,6	1,8	1,8	48 790
2 лиц	3,5	0,05	3,4	3,6	1,5	53 682
3 лиц	8,1	0,13	7,8	8,3	1,6	29 489
4 лиц	17,5	0,27	16,9	18,0	1,5	18 939
5 и более лиц	30,5	0,53	29,4	31,5	1,8	9 108
<i>в домохозяйствах, имеющих детей в возрасте до 18 лет:</i>						
1 ребенка	12,2	0,21	11,8	12,6	1,7	27 417
2 детей	26,3	0,43	25,4	27,1	1,6	15 028
3 и более детей	51,0	0,90	49,3	52,8	1,8	4 247
Справочно:						
в домохозяйствах с детьми в возрасте до 3 лет	35,2	0,58	34,0	36,3	1,7	9 519

Указ Президента Российской Федерации от 7 мая 2018 года «О национальных целях и стратегических задачах развития Российской Федерации на период до 2024 года»

- ✓ работающие бедные (по полу, возрасту, по виду экономической деятельности)
- ✓ малоимущие семьи (а не домохозяйства):
 - с детьми в возрасте до 1,5 лет
 - с детьми в возрасте от 1,5 до 3 лет
 - с детьми-инвалидами (причем, по возрастным группам)
- ✓ инвалиды трудоспособного и старше трудоспособного возраста
- ✓ старшее поколение

НОВЫЙ ПРАКТИЧЕСКИЙ ПОДХОД -

дезагрегация, основанная на целевых группах обследуемых (целевых выборках)
источник генеральной совокупности - административные регистры, содержащие сведения о получателях (социальное обеспечение и меры социальной поддержки)

ОСНОВНЫЕ ХАРАКТЕРИСТИКИ БЕДНОСТИ, ФОРМИРУЕМЫЕ ПО ИТОГАМ ВЫБОРОЧНЫХ НАБЛЮДЕНИЙ ПО СОЦИАЛЬНО-ДЕМОГРАФИЧЕСКИМ ПРОБЛЕМАМ

ГРУППЫ ПОКАЗАТЕЛЕЙ	ИСТОЧНИК ИНФОРМАЦИИ	ПЕРИОДИЧНОСТЬ	
1. Дефицит денежного дохода			
2. Глубина и острота бедности			
3. Характеристики состава малоимущих домашних хозяйств (по возрасту и полу; по участию в образовательном процессе; по положению в занятости; по статусу занятости; по соотношению числа работающих и иждивенцев; по наличию инвалидов и лиц, имеющих ограничения по состоянию здоровья)			
4. Показатели доходов малоимущих домохозяйств: <ul style="list-style-type: none"> ✓ уровень и структура денежных и совокупных доходов ✓ виды получаемых социальных пособий ✓ размеры социальных выплат в расчете на одного получателя ✓ уровень заработной платы в расчете на одного работающего 	<p>Выборочное наблюдение доходов населения и участия в социальных программах</p>	<p>ежегодно</p>	
5. Влияние на уровень бедности различных компонентов доходов: <ul style="list-style-type: none"> ✓ натуральных поступлений продукции собственного производства ✓ мер социальной поддержки (в денежном и в натуральном выражении) ✓ налогов и других обязательных платежей 			
6. Показатели условий жизни малоимущих домохозяйств: <ul style="list-style-type: none"> ✓ финансовая напряженность (наличие задолженностей по обязательным платежам) ✓ участие на рынке труда и содействие занятости ✓ уровень материальной депривации ✓ жилищные условия ✓ доступность услуг здравоохранения ✓ доступность образовательных услуг ✓ потребности и доступность социального обслуживания ✓ уровень потребления продуктов питания ✓ доступность пищевых продуктов и качество питания ✓ здоровый образ жизни 	<p>Комплексное наблюдение условий жизни населения</p> <p>Выборочное наблюдение качества и доступности услуг в сферах образования, здравоохранения, социального обслуживания и содействия занятости</p> <p>Выборочное наблюдение использования суточного фонда времени</p> <p>Выборочное наблюдение рациона питания</p>	<p>1 раз в 2 года</p> <p>1 раз в 2 года</p> <p>1 раз в 5 лет</p> <p>1 раз в 5 лет</p>	

ИЗМЕНЕНИЕ УРОВНЯ БЕДНОСТИ В ЗАВИСИМОСТИ ОТ ВЫБРАННОГО КРИТЕРИЯ ДОХОДА ДОМОХОЗЯЙСТВ ПО ИТОГАМ ЗА 2016 ГОД

22

по типу населенных пунктов

	<i>Критерий дохода, используемый в оценке уровня бедности</i>						
	Денежный доход	Денежный доход за минусом социальных пособий	Справочно: сокращение уровня бедности за счет получения социальных пособий, п.п.	Совокупный доход	Справочно: сокращение уровня бедности при учете в доходе всех видов натуральных поступлений, п.п	Совокупный доход за минусом социальных льгот и пособий	Справочно: сокращение уровня бедности за счет получения социальных льгот и пособий, п.п
Доля малоимущего населения в общей численности населения - всего, %	13,1	16,7	-3,6	11,4	-1,7	15,1	-3,7
Доля малоимущего населения в общей численности населения соответствующего населенного пункта, в %							
<i>в городских населенных пунктах - всего</i>	8,3	11,0	-2,7	7,5	-0,8	10,4	-2,9
из них с численностью населения:							
менее 50,0 тыс. человек	15,7	20,5	-4,8	14,0	-1,7	19,0	-5,0
50,0 – 99,9 «	11,0	14,4	-3,4	10,2	-0,8	13,6	-3,4
100,0 - 249,9 «	9,5	12,3	-2,8	8,8	-0,7	11,8	-3,0
250,0 - 499,9 «	7,6	10,1	-2,5	7,1	-0,5	9,7	-2,6
500,0 - 999,9 «	7,3	10,2	-2,9	6,8	-0,5	9,7	-2,9
1 млн. человек и более	3,1	4,5	-1,4	2,7	-0,4	4,1	-1,4
<i>в сельских населенных пунктах - всего</i>	27,1	33,1	-6,0	22,5	-4,6	28,8	-6,3
из них с численностью населения:							
до 200 человек	28,6	35,6	-7,0	21,5	-7,1	28,6	-7,1
201 - 1000 «	30,5	36,5	-6,0	23,7	-6,8	30,6	-6,9
1001 - 5000 «	24,4	30,5	-6,1	20,9	-3,5	26,8	-5,9
более 5000 «	26,2	31,8	-5,6	23,5	-2,7	29,2	-5,7

ИЗМЕНЕНИЕ УРОВНЯ БЕДНОСТИ В ЗАВИСИМОСТИ ОТ ВЫБРАННОГО КРИТЕРИЯ ДОХОДА ДОМОХОЗЯЙСТВ ПО ИТОГАМ ЗА 2016 ГОД

23

по основным демографическим и социальным группам домохозяйств

	Критерий дохода, используемый в оценке уровня бедности						
	Денежный доход	Денежный доход за минусом социальных пособий	Справочно: сокращение уровня бедности за счет получения социальных пособий, п.п.	Совокупный доход	Справочно: сокращение уровня бедности при учете в доходе всех видов натуральных поступлений, п.п	Совокупный доход за минусом социальных льгот и пособий	Справочно: сокращение уровня бедности за счет получения социальных льгот и пособий, п.п
Доля малоимущего населения в общей численности населения, проживающего в соответствующей группе домашних хозяйств, в %							
<i>по основным демографическим и социальным группам домохозяйств:</i>							
имеющих детей в возрасте до 18 лет	22,9	29,4	-6,5	20,2	-2,7	27,0	-6,8
не имеющих детей в возрасте до 18 лет	3,2	3,9	-0,7	2,5	-0,7	3,1	-0,6
имеющих в своем составе молодые семьи	20,6	25,6	-5,0	17,8	-2,8	23,7	-5,9
имеющих в своем составе многодетные семьи	51,1	67,5	-16,4	46,6	-4,5	63,9	-17,3
имеющих в своем составе неполные семьи	28,0	34,5	-6,5	24,8	-3,2	31,9	-7,1
состоящих (только) из пенсионеров	0,6	1,1	-0,5	0,4	-0,2	0,8	-0,4
состоящих (только) из инвалидов	0,4	2,8	-2,4	0,3	-0,1	2,1	-1,8
имеющих в своем составе инвалидов всех возрастных групп	12,6	19,1	-6,5	10,2	-2,4	16,5	-6,3
<i>из них с детьми-инвалидами в возрасте до 18 лет</i>	22,2	39,1	-16,9	18,3	-3,9	34,6	-16,3