



Федеральная служба  
государственной статистики

**О МЕТОДОЛОГИЧЕСКИХ ПОЛОЖЕНИЯХ  
ФОРМИРОВАНИЯ ОБОБЩАЮЩИХ ПОКАЗАТЕЛЕЙ,  
ХАРАКТЕРИЗУЮЩИХ УРОВЕНЬ И СТРУКТУРУ  
ДОХОДОВ ДОМАШНИХ ХОЗЯЙСТВ, НА ОСНОВЕ  
ИТОГОВ  
ВЫБОРОЧНОГО НАБЛЮДЕНИЯ ДОХОДОВ  
НАСЕЛЕНИЯ И УЧАСТИЯ В СОЦИАЛЬНЫХ  
ПРОГРАММАХ**

Докладчик:

Начальник Управления статистики уровня  
жизни и обследований домашних хозяйств

**Е.Б. Фролова**

# **МЕТОДОЛОГИЧЕСКИЕ ПОЛОЖЕНИЯ**

## **по формированию агрегированных компонентов доходов, наблюдаемых в программе выборочного наблюдения доходов населения и участия в социальных программах в показатели общего объема денежных (совокупных) доходов**

Разработка методологических положений осуществлена с учетом положений **Федерального закона от 29 ноября 2007 г. № 282-ФЗ «Об официальном статистическом учете и системе государственной статистики в Российской Федерации»**

**Цель настоящих методологических положений –**  
определение основных принципов и алгоритмов расчета показателей денежных (совокупных) доходов домашних хозяйств на основе программы выборочного наблюдения доходов населения и участия в социальных программах

## **ПЛАН СООБЩЕНИЯ**

- О ПОРЯДКЕ ПРОВЕДЕНИЯ НАБЛЮДЕНИЯ
- О ПРИНЦИПАХ И МЕТОДАХ АГРЕГИРОВАНИЯ ПОКАЗАТЕЛЕЙ
- О СРОКАХ И СОДЕРЖАНИИ ВЫХОДНОЙ ИНФОРМАЦИИ
- КРАТКО О РЕЗУЛЬТАТАХ
- ДАЛЬНЕЙШИЕ ПЛАНЫ

## **ВЫБОРОЧНОЕ НАБЛЮДЕНИЕ ДОХОДОВ НАСЕЛЕНИЯ И УЧАСТИЯ В СОЦИАЛЬНЫХ ПРОГРАММАХ**

постановление Правительства Российской Федерации  
от 27 ноября 2010 г. № 946 «Об организации в Российской Федерации  
системы федеральных статистических наблюдений по социально-  
демографическим проблемам и мониторинга экономических потерь от  
смертности, заболеваемости и инвалидизации населения»

## ТЕКУЩИЕ ВЫБОРОЧНЫЕ ОБСЛЕДОВАНИЯ



Микроперепись населения

Обследование рабочей силы

Выборочное обследование бюджетов домашних хозяйств

Выборочное обследование производства сельскохозяйственной продукции в личных подсобных и других индивидуальных хозяйствах граждан

## СИСТЕМА ВЫБОРОЧНЫХ НАБЛЮДЕНИЙ ПО СОЦИАЛЬНО-ДЕМОГРАФИЧЕСКИМ ПРОБЛЕМАМ



Выборочное наблюдение доходов населения и участия в социальных программах



Комплексное наблюдение условий жизни населения



Выборочное наблюдение качества и доступности услуг в сферах образования, здравоохранения и социального обслуживания, содействия занятости населения



Выборочное наблюдение репродуктивных планов населения



Выборочное наблюдение поведенческих факторов, влияющих на состояние здоровья населения



Выборочное наблюдение рациона питания населения



Выборочное наблюдение использования суточного фонда времени населением



Выборочное наблюдение за использованием труда мигрантов



Выборочное наблюдение участия населения в непрерывном образовании



Выборочное наблюдение трудоустройства выпускников, получивших среднее профессиональное и высшее образование

# СИСТЕМА ФЕДЕРАЛЬНЫХ СТАТИСТИЧЕСКИХ НАБЛЮДЕНИЙ ПО СОЦИАЛЬНО-ДЕМОГРАФИЧЕСКИМ ПРОБЛЕМАМ

## УСЛОВИЯ ПРОЖИВАНИЯ И ОБРАЗ ЖИЗНИ НАСЕЛЕНИЯ

### КОМПЛЕКСНОЕ НАБЛЮДЕНИЕ УСЛОВИЙ ЖИЗНИ НАСЕЛЕНИЯ

2011г. – 10 тыс.  
домохозяйств,  
с 2014г. 1 РАЗ В 2 ГОДА –  
60 тыс. домохозяйств

### РЕПРОДУКТИВНЫЕ ПЛАНЫ НАСЕЛЕНИЯ

2012г. – 10 тыс.  
домохозяйств,  
с 2017г. 1 РАЗ В 5 ЛЕТ –  
15 тыс. домохозяйств

### ВЫБОРОЧНОЕ НАБЛЮДЕНИЕ ИСПОЛЬЗОВАНИЯ СУТОЧНОГО ФОНДА ВРЕМЕНИ НАСЕЛЕНИЕМ

2014г. – 10 тыс.  
домохозяйств,  
с 2019г. 1 РАЗ В 5 ЛЕТ –  
45 тыс. домохозяйств

### ПОВЕДЕНЧЕСКИЕ ФАКТОРЫ ВЛИЯЮЩИЕ НА СОСТОЯНИЕ ЗДОРОВЬЯ НАСЕЛЕНИЯ

с 2013 г.  
1 РАЗ В 5 ЛЕТ –  
15 тыс. домохозяйств

### ВЫБОРОЧНОЕ НАБЛЮДЕНИЕ РАЦИОНА ПИТАНИЯ НАСЕЛЕНИЯ

с 2013 г.  
1 РАЗ В 5 ЛЕТ –  
45 тыс. домохозяйств

## Выборочное наблюдение доходов населения и участия в социальных программах

в 2012г. – 10 тыс. домохозяйств, ЕЖЕГОДНО с 2014г. –  
45 тыс. домохозяйств, с 2016г. – 60 тыс. домохозяйств,  
с 2017г. 1 РАЗ В 5 лет – увеличение охвата до 160 тыс.  
домохозяйств

## Выборочное наблюдение качества и доступности услуг в сферах образования, здравоохранения и социального обслуживания, и содействия занятости населения

2013г. – 10 тыс. домохозяйств,  
с 2015г. 1 РАЗ В 2 ГОДА – 48 тыс. домохозяйств

## ИНТЕГРАЦИОННЫЕ ПРОЦЕССЫ НА РЫНКЕ ТРУДА

### ИСПОЛЬЗОВАНИЕ ТРУДА МИГРАНТОВ

с 2014г.  
1 РАЗ В 5 ЛЕТ –  
100 тыс. домохозяйств

### ТРУДОУСТРОЙСТВО ВЫПУСКНИКОВ УЧРЕЖДЕНИЙ ПРОФЕССИОНАЛЬНОГО ОБРАЗОВАНИЯ

с 2016г.  
1 РАЗ В 5 ЛЕТ –  
100 тыс. домохозяйств,

### УЧАСТИЕ НАСЕЛЕНИЯ В НЕПРЕРЫВНОМ ОБРАЗОВАНИИ

с 2015г.  
1 РАЗ В 5 ЛЕТ –  
100 тыс. домохозяйств

# Назначение показателей доходов домашних хозяйств на основе программы ОДН

Статистические показатели доходов, формируемые на основе программы ОДН, предназначены :

- для оценки уровня, структуры и тенденций развития экономического благосостояния домашних хозяйств и населения;
- для оценки тенденций в распределении доходов по населению в целом и по различным его подгруппам;
- для оценки уровня и динамики бедности, социального обеспечения малоимущих семей и влияния мер поддержки на уровень их благосостояния;
- для оценки эффективности мер государственной социально-экономической политики;
- для обеспечения расчетов при составлении счетов сектора домашних хозяйств в системе национальных счетов и при формировании его компонентов.

## Дизайн выборки

ВНДН	Проводится по выборочному методу и строится на принципах добровольного участия домохозяйств	Единица наблюдения	Частное домохозяйство и члены домохозяйства
		Периодичность	Ежегодная
Генеральная совокупность	Все частные домохозяйства, проживающие на территории Российской Федерации	Основа формирования выборки	Информационный массив последней Всероссийской переписи населения
Объем выборки (домохозяйств)	в 2012 г. - 10 тыс.; с 2014 г. – 45 тыс.; с 2016 г. – 60 тыс.; с 2017 г. 1 раз в 5 лет – 160 тыс.	Репрезентативность	<ul style="list-style-type: none"> <li>- в целом по Российской Федерации</li> <li>- по субъектам Российской Федерации</li> <li>- по городской и сельской местности</li> <li>- по социально-демографическим группам населения и домашних хозяйств</li> </ul>
Распространение итогов наблюдения	Результаты распространяются на все частные домохозяйства и на все население, проживающее в них		



# **Отчетный период, период проведения и сроки публикации**

**Отчетный период** – предыдущий календарный год

**Проведение наблюдения** - I квартал года, следующего за отчетным календарным годом

## **Сроки публикации итогов наблюдения:**

- предварительные итоги (в части показателей доходов от трудовой деятельности) - 15 апреля года, следующего за отчетным
- окончательные итоги (по полному кругу показателей) - декабрь года, следующего за отчетным

## ВЫБОРОЧНОЕ НАБЛЮДЕНИЕ ДОХОДОВ НАСЕЛЕНИЯ И УЧАСТИЯ В СОЦИАЛЬНЫХ ПРОГРАММАХ

### Единица наблюдения

- **Домашнее хозяйство** - совокупность лиц, проживающих в одном жилом помещении (или его части), как связанных, так и не связанных отношениями родства, совместно обеспечивающих себя пищей и всем необходимым для жизни, то есть полностью или частично объединяющих и расходующих свои средства (*домашнее хозяйство может состоять и из одного человека, живущего самостоятельно и обеспечивающего себя всем необходимым для жизни*)
- **Члены домашнего хозяйства** - лица, указанные в его составе со слов ответственного лица домохозяйства

### Ответственное лицо и глава домохозяйства

- **Ответственное лицо домохозяйства** - член домохозяйства, который более других осведомлен о жизнедеятельности домохозяйства
- **Глава домохозяйства** - лицо, внесившее наибольший вклад в общий бюджет домохозяйства в прошлом году

# ПРОГРАММА ОДН

	<i>Информация, собираемая на уровне:</i>		
	<i>домохозяйства в целом</i>	<i>членов домохозяйств в возрасте</i>	
		<i>до 16 лет</i>	<i>16 лет и более</i>
Демографические характеристики и семейные отношения (пол; возраст; родственные отношения)		+	+
Социально-экономические характеристики (достигнутый уровень образования, участие в трудовой деятельности)			+
Доходы от трудовой деятельности			+
Пенсионное обеспечение и социальная поддержка (вкл. выплаты на детей, социальные выплаты, иную помощь домохозяйству)	+	+	+
Условия проживания	+		
Доходы от собственности и налоги, сельскохозяйственная деятельность	+		
Оценка домохозяйством своего финансового положения	+		

## Метод сбора сведений

**Личный опрос** членов домохозяйств (респондентов) по месту их проживания в составе отобранного для наблюдения домохозяйства

Опросу подлежат респонденты в возрасте 16 лет и более, установленные в составе домохозяйства на момент опроса

Опросы респондентов и заполнение Вопросников производятся интервьюерами **со слов респондентов** и без предъявления каких-либо документов, подтверждающих правильность ответов

## **ВЫБОРОЧНОЕ НАБЛЮДЕНИЕ ДОХОДОВ НАСЕЛЕНИЯ И УЧАСТИЯ В СОЦИАЛЬНЫХ ПРОГРАММАХ**

Опрос респондентов проводится на основании специальных форм федерального статистического наблюдения на бумажных носителях

**Вопросник для домохозяйства  
Форма № 1-доходы**

**Индивидуальный вопросник  
для лиц в возрасте 16 лет и более  
Форма № 2-доходы**

Федеральное статистическое наблюдение  
Конфиденциальность гарантируется получателем информации

**ВЫБОРОЧНОЕ НАБЛЮДЕНИЕ ДОХОДОВ НАСЕЛЕНИЯ  
И УЧАСТИЯ В СОЦИАЛЬНЫХ ПРОГРАММАХ**

**ВОПРОСНИК ДЛЯ ДОМОХОЗЯЙСТВА**

**ВЫБОРОЧНОЕ НАБЛЮДЕНИЕ**

Предоставляют: интервьюеры выборочного наблюдения доходов населения и участия в социальных программах - территориальному органу Росстата в субъекте Российской Федерации по установленному им адресу	Сроки предоставления	Форма № 1-доходы
	до 15 февраля 2017 г.	Приказ Росстата об утверждении формы от 30.08.2016 № 452
		_____ годовая

Территория \_\_\_\_\_

Населенный пункт \_\_\_\_\_

Код формы по ОКУД	Код субъекта Российской Федерации (1,2 знака)	Код населенного пункта (3-11 знаков)	Код типа населенного пункта (городской – 1; сельский – 2)	Номер участка переписи населения (6 знаков)	Номер домохозяйства в пределах территории (5 знаков)
1	2	3	4	5	6
0603040	___	_____	___	_____	_____

Тип населенного пункта по численности населения (округлить соответствующий код)									
Городское поселение, тыс. чел.					Сельское поселение, чел.				
Менее 50,0	50,0–99,9	100,0–249,9	250,0–499,9	500,0–999,9	1 млн. и более	200 и менее	201 - 1000	1001- 5000	более 5000
7									
1	2	3	4	5	6	7	8	9	10

ЗАПОЛНЯЕТСЯ ИНТЕРВЬЮЕРОМ							
Дата проведения опроса			Время проведения опроса				
Число (2 знака)	Месяц (2 знака)	Год (4 знака)	начало		окончание		
			часов	минут	часов	минут	
8	9	10	11	12	13	14	
___	___	_____	___	___	___	___	___

Фамилия И.О. интервьюера \_\_\_\_\_

Номер интервьюера \_\_\_\_\_

Федеральное статистическое наблюдение  
Конфиденциальность гарантируется получателем информации

**ВЫБОРОЧНОЕ НАБЛЮДЕНИЕ ДОХОДОВ НАСЕЛЕНИЯ  
И УЧАСТИЯ В СОЦИАЛЬНЫХ ПРОГРАММАХ**

**ИНДИВИДУАЛЬНЫЙ ВОПРОСНИК  
ДЛЯ ЛИЦ В ВОЗРАСТЕ 16 ЛЕТ И БОЛЕЕ**

**ВЫБОРОЧНОЕ НАБЛЮДЕНИЕ**

Предоставляют: интервьюеры выборочного наблюдения доходов населения и участия в социальных программах - территориальному органу Росстата в субъекте Российской Федерации по установленному им адресу	Сроки предоставления	Форма № 2-доходы
	до 15 февраля 2017г.	Приказ Росстата об утверждении формы от 30.08.2016 № 452
		_____ годовая

Территория \_\_\_\_\_

Населенный пункт \_\_\_\_\_

ЗАПОЛНЯЕТСЯ ИНТЕРВЬЮЕРОМ						
Код формы по ОКУД	Код субъекта Российской Федерации (1,2 знака)	Код населенного пункта (3-11 знаков)	Код типа населенного пункта (городской – 1; сельский – 2)	Номер участка переписи населения (6 знаков)	Номер домохозяйства в пределах территории (5 знаков)	ИНДИВИДУАЛЬНЫЙ КОД ЧЛЕНА ДОМОХОЗЯЙСТВА
1	2	3	4	5	6	7
0603041	___	_____	___	_____	_____	___

ЗАПОЛНЯЕТСЯ ИНТЕРВЬЮЕРОМ									
Тип населенного пункта по численности населения (округлить соответствующий код)									
Городское поселение, тыс. чел.					Сельское поселение, чел.				
Менее 50,0	50,0–99,9	100,0–249,9	250,0–499,9	500,0–999,9	1 млн. и более	200 и менее	201 - 1000	1001- 5000	Более 5000
8									
1	2	3	4	5	6	7	8	9	10

ЗАПОЛНЯЕТСЯ ИНТЕРВЬЮЕРОМ							
Дата проведения опроса			Время проведения опроса				
Число (2 знака)	Месяц (2 знака)	Год (4 знака)	начало		окончание		
			часов	минут	часов	минут	
9	10	11	12	13	14	15	
___	___	_____	___	___	___	___	___

Фамилия И.О. интервьюера \_\_\_\_\_

Номер интервьюера \_\_\_\_\_

## Разделы Вопросника для домохозяйства

- 1 • Состав домохозяйства
- 2 • Выплаты на детей в возрасте до 16 лет
- 3 • Социальные выплаты и иная помощь домохозяйству
- 4 • Условия проживания
- 5 • Доходы от собственности и налоги
- 6 • Сельскохозяйственная деятельность
- 7 • Финансовое положение домохозяйства

## Разделы Индивидуального Вопросника

- 1 • Социальное положение и образование
- 2 • Пенсионное обеспечение и социальная поддержка
- 3 • Работа и доходы от трудовой деятельности

# Учебный курс

по организации обучения интервьюеров технике ведения опросов респондентов и порядку сбора информации в ходе Выборочного наблюдения доходов населения и участия в социальных программах 2017 года

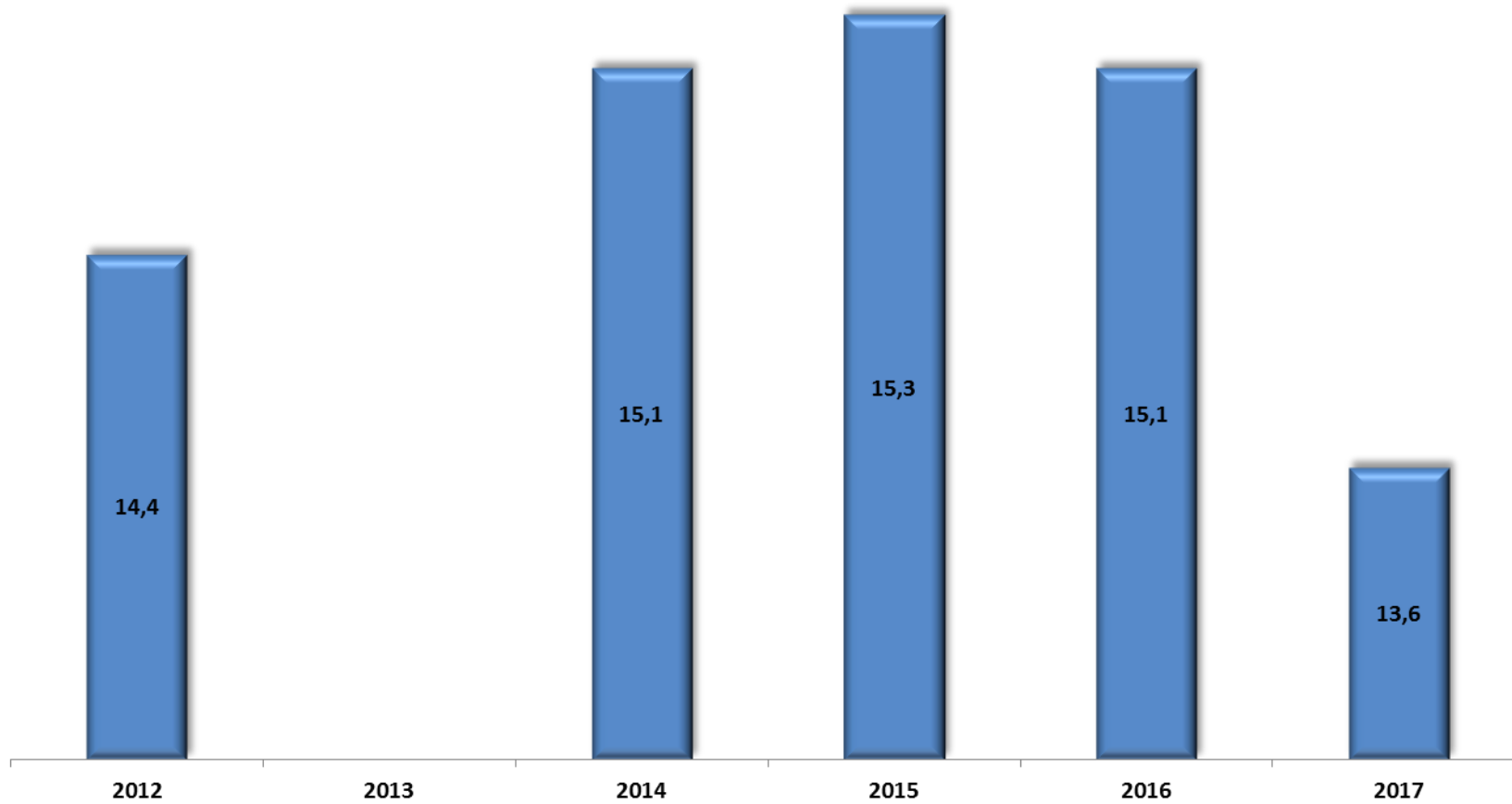
1. программа проведения обучения
2. тексты лекций и конспект-слайды к каждой лекции
3. справочные материалы
4. тесты для контроля и проверки качества усвоения всего учебного материала
5. программы практических занятий
6. тренажер по заполнению Вопросников
7. сценарии вариантов поведения в типичных ситуациях отказа
8. видеосюжет по ведению опросов в домохозяйствах, основанный на реальных ситуациях

Материалы учебного курса размещены на портале методологической поддержки выборочных наблюдений по социально-демографическим проблемам в разделе «выборочное наблюдение доходов населения и участия в социальных программах в 2017 году».

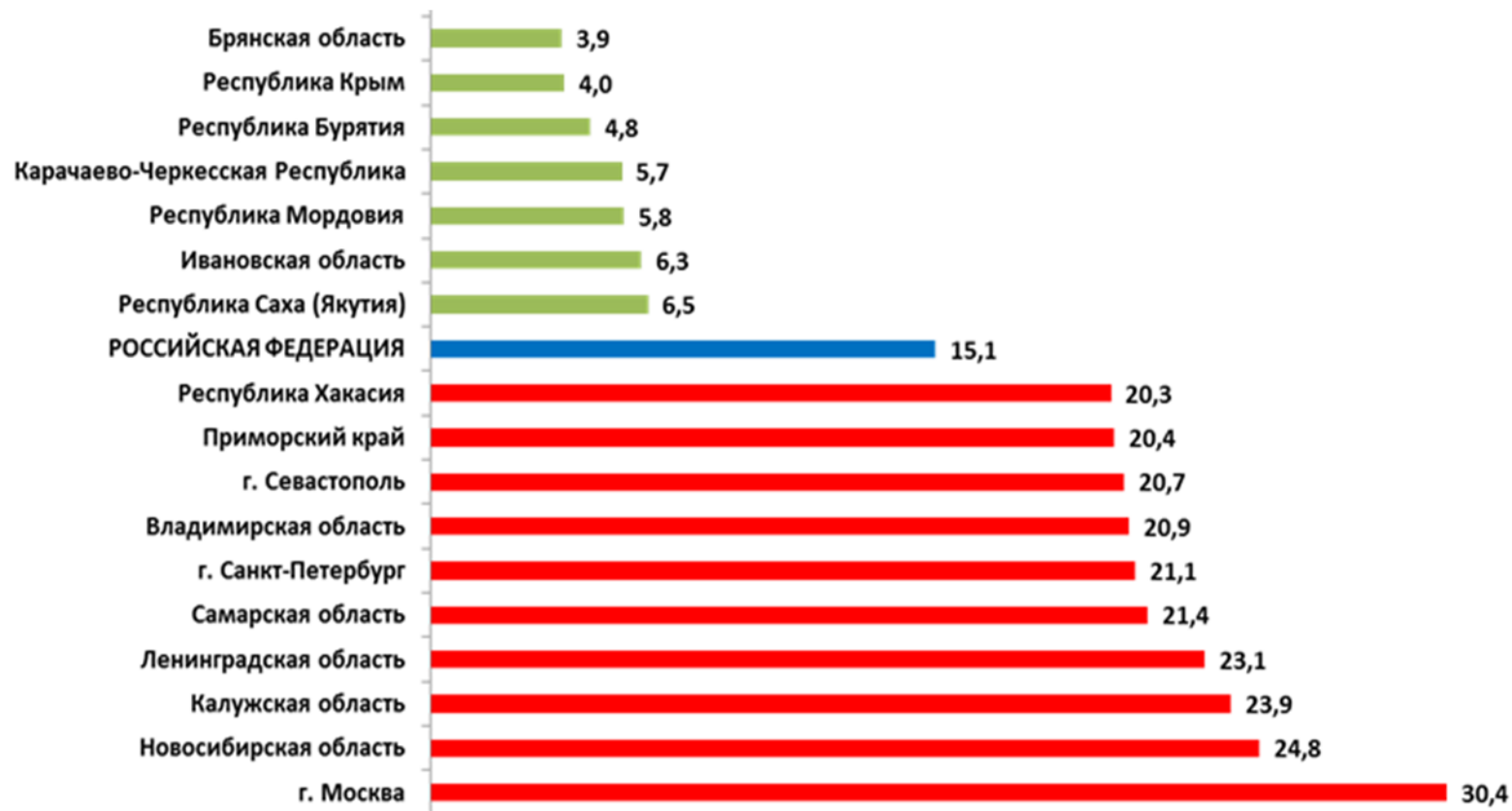




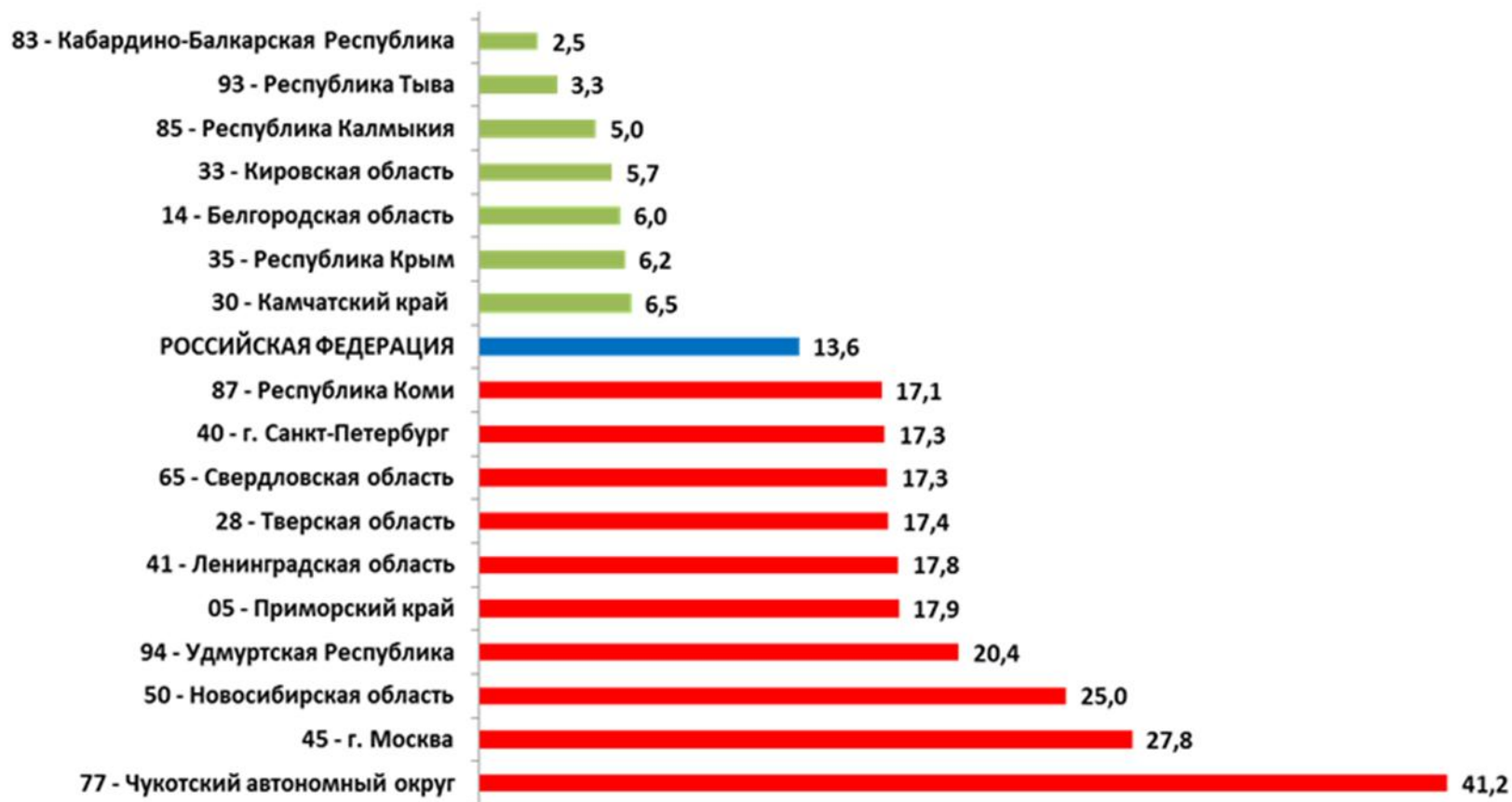
**Доля отказов от участия в Выборочном наблюдении доходов населения и участия в социальных программах в 2012 - 2017 гг.**  
(в % к числу посещенных домохозяйств)



## Доля отказов в 2016 году (в % к числу посещенных домохозяйств)



## Доля отказов в 2017 году (в % к числу посещенных домохозяйств)



## ОСНОВНЫЕ ЭТАПЫ ОБРАБОТКИ ИНФОРМАЦИИ, ПОДВЕДЕНИЯ ИТОГОВ И ИХ ОФИЦИАЛЬНОГО ОПУБЛИКОВАНИЯ

- **проверка на полноту, подлинность и достоверность:**  
визуальный контроль с целью выявления пропусков, несоответствий и прочих очевидных ошибок в вопросниках
- **перевод в формат, пригодный для последующей автоматизированной обработки:**  
перенос данных с бумажных носителей в электронную форму вопросника
- **проверка на соответствие арифметическим и логическим взаимосвязям:**
  - соблюдение правил переходов между вопросами,
  - соответствие установленному количеству вариантов ответа по вопросам,
  - выявление пропущенных и недопустимых значений,
  - проверка на согласованность,
  - выявление арифметических ошибок
- **корректировка для исправления обнаруженных ошибок**
- **преобразование в агрегированные показатели для последующего формирования сводных статистических показателей (индикаторов)**

# РЕДАКТИРОВАНИЕ И ИМПУТАЦИЯ ДАННЫХ

## РЕДАКТИРОВАНИЕ ДАННЫХ

- проверка достоверности, с помощью которой выявляются и корректируются несоответствия и невозможные значения данных после прохождения стадии ввода и формально-логического контроля;
- проверка на основе статистического анализа данных.

### Виды проверок при редактировании:

- ✓ проверка по диапазону значений на наличие "выбросов";
- ✓ сверка с контрольными данными;
- ✓ проверка согласованности данных;
- ✓ проверка на наличие опечаток.

## ИМПУТАЦИЯ ДАННЫХ

- ✓ проверка пропущенных данных
- ✓ использования программного обеспечения CANCEIS (CANadian Census Editand Imputation System)
- ✓ метод донора с выбором ближайшего соседа с учетом иерархического характера данных по домохозяйствам и минимизацией количества изменений, вносимых в данные в результате импутации  
отдельный файл с отметками (флагами) об импутированных переменных

# Резолюция о статистике доходов и расходов домохозяйств

17-я Международная конференция статистиков по труду,

признавая необходимость пересмотра и дополнения рекомендаций об обследовании доходов и расходов домохозяйств, содержащихся в резолюции 12-й Международной конференции статистиков по труду (1973 г.),

стремясь содействовать составлению и использованию статистики доходов домохозяйств и статистики расходов домохозяйств на рациональной основе, а также способствовать последовательному измерению этих данных и совершенствованию их качества и сопоставимости на международном уровне,

напоминая о резолюциях, касающихся: а) комплексной системы статистики заработной платы и б) измерения трудовых доходов, принятых, соответственно, 12-й и 16-й Международными конференциями статистиков по труду (1973 и 1998 гг.),

признавая также, что в интересах содействия координации и интеграции международных статистических стандартов новые рекомендации по статистике доходов и расходов домохозяйств должны в максимально возможной мере соответствовать действующим стандартам статистики, включая стандарты системы национальных счетов;

принимает сего третьего дня декабря месяца 2003 года следующую резолюцию:

# Резолюция о статистике доходов и расходов домохозяйств, 17-я Международная конференция статистиков по труду, МОТ, 2003

## Доходы домашних хозяйств

### Концепция и определение

4. **Доход домохозяйства** включает все поступления в денежной или натуральной форме (товары и услуги), которые это домохозяйство или его отдельные члены получают на годовой или более частой основе, за исключением внезапных заработков и иных подобных нерегулярных и обычно разовых поступлений. Доходы домохозяйства доступны для текущего потребления и не уменьшают собственный капитал домохозяйства за счет сокращения его денежных средств, расходования иных финансовых и нефинансовых активов или увеличения его обязательств.

5. Доход домохозяйства может включать в себя и ограничиваться следующим: i) трудовым доходом (как при работе по найму, так и на основе самостоятельной занятости); ii) доходами от собственности; iii) доходом от производства услуг домохозяйства для собственного потребления; и iv) текущими получаемыми трансфертами.

# Резолюция о статистике доходов и расходов домохозяйств, 17-я Международная конференция статистиков по труду, МОТ, 2003

## Исключения из концепции дохода домашних хозяйств

20. Из операционного определения дохода следует исключать холдинговую прибыль/потери, являющуюся результатом изменения стоимости финансовых и нефинансовых активов и обязательств.

21. Из определения дохода исключаются все нерегулярные и неповторяющиеся поступления. В их число входят выигрыши по лотереям, выигрыши в ходе азартных игр, удовлетворенные исковые требования, не связанные со страхованием жизни, наследуемое имущество, единовременно выплачиваемые пенсии, удовлетворенные исковые требования по страхованию жизни (за исключением годовых рент), случайные доходы, суммы компенсации по закону и за нанесенный ущерб (за исключением выплаты прошлых доходов) и погашение ссуд.

22. Из определения дохода исключаются иные поступления, ведущие к уменьшению стоимости собственных средств. В их число входят продажи активов, изъятия накоплений и полученные ссуды.

23. Для аналитических и иных целей можно собирать данные там, где это возможно, о поступлениях, которые исключаются из концепции дохода, а также из операционного определения дохода.



# **Резолюция о статистике доходов и расходов домохозяйств, 17-я Международная конференция статистиков по труду, МОТ, 2003**

В соответствии с указанной резолюцией между показателями доходов, формируемыми на основании программы ОДН, аналогичными показателями в системе национальных счетов (СНС) и иными аналогичными показателями доходов населения макроэкономического уровня имеются определенные различия, как в общей концепции, так и в отношении охвата и методики измерений, вытекающие из различий в их целях.

.... 109. При сравнении статистических данных о доходах и расходах, получаемых из микроисточников, с макроагрегатами данных национальных счетов, следует учитывать разные цели этих источников и различия в концепции и измерении некоторых из их компонентов. Такие сопоставления могут быть полезными для перекрестных проверок этих источников в помощь пользователям и с целью выявления и объяснения расхождений.

# СИСТЕМА ПОКАЗАТЕЛЕЙ ДОХОДОВ ДОМАШНИХ ХОЗЯЙСТВ, ФОРМИРУЕМАЯ ПО ИТОГАМ ОДН

## Денежный доход

Доход от трудовой деятельности

Доход от собственности

Трансферты, полученные в денежной форме

Социальные выплаты

Денежные поступления от частных лиц и организаций, помимо социальных выплат

Трансферты, переданные

## Располагаемый денежный доход

## Совокупный доход

Доход от трудовой деятельности, включая денежную оценку использованной на личное потребление продукции собственного производства

Доход от собственности

Трансферты, полученные в денежной и натуральной форме (в денежном выражении)

Социальные выплаты и льготы в денежной и натуральной форме (в денежном выражении)

Денежные и натуральные (в денежном выражении) поступления от частных лиц и организаций, помимо социальных выплат

Трансферты, переданные

## Располагаемый совокупный доход

*Справочно:*

Совокупный доход, включая эквивалент чистой вмененной арендной платы:

из него:

доход от собственного производства услуг для личного потребления (оценочный эквивалент чистой вмененной арендной платы)

Располагаемый совокупный доход, включая оценочный эквивалент чистой вмененной арендной платы

# МЕТОДЫ И АЛГОРИТМЫ ФОРМИРОВАНИЯ АГРЕГИРОВАННЫХ ПОКАЗАТЕЛЕЙ ОБЩЕГО ОБЪЕМА ДЕНЕЖНЫХ (СОВОКУПНЫХ) ДОХОДОВ

Агрегирование показателей общего объема денежных (совокупных) доходов по итогам наблюдения

на уровне каждой единицы наблюдения (каждого обследованного домохозяйства) и по совокупности всех единиц наблюдения (по всем обследованным домохозяйствам)

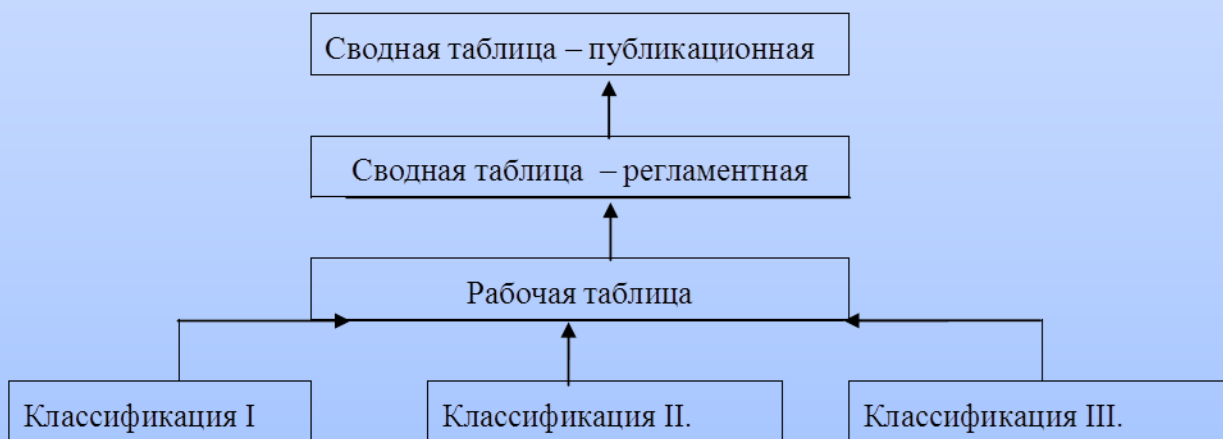
Агрегирование показателей денежных (совокупных) доходов на уровне единиц наблюдения (каждого обследованного домохозяйства)

- суммирования обобщающих показателей денежных (совокупных) доходов, имеющих самостоятельное значение;
- суммирования полученных укрупненных групп доходов (самостоятельных позиций) и итоговых показателей, согласно определениям обобщающих показателей доходов

# СХЕМА ФОРМИРОВАНИЯ АГРЕГИРОВАННЫХ ОБОБЩАЮЩИХ ПОКАЗАТЕЛЕЙ ДЕНЕЖНЫХ (СОВОКУПНЫХ) ДОХОДОВ *(продолжение)*

Порядок формирования агрегированных обобщающих показателей денежных (совокупных) доходов состоит из последовательности формирования следующих таблиц:

- ✓ Таблица 1. Классификация I. «Доходы от трудовой деятельности»
- ✓ Таблица 2. Классификация II. «Социальные выплаты и иная помощь домохозяйству (трансферты полученные)»
- ✓ Таблица 3. Классификация III. «Иные компоненты доходов и расходов домохозяйств»
- ✓ Таблица 4. Рабочая таблица
- ✓ Таблица 5. Сводная таблица – регламентная;
- ✓ Таблица 6. Сводная таблица – публикационная.



# СХЕМА ФОРМИРОВАНИЯ АГРЕГИРОВАННЫХ ОБОБЩАЮЩИХ ПОКАЗАТЕЛЕЙ ДЕНЕЖНЫХ (СОВОКУПНЫХ) ДОХОДОВ

Идентификационный номер	Наименование обобщающих показателей и компонентов денежных (совокупных) доходов	Алгоритм формирования/ источник описания алгоритма
А	Б	1
<b>A.</b>	<b>Денежный доход – всего</b>	<b>I. + III.</b>
<b>I.</b>	<b>Доход от трудовой деятельности – всего</b>	<b>1.1. ÷ 1.3.</b>
1.1.	Оплата труда <sup>1</sup>	Таб.4 *Рабочая таблица* (1.1)
1.2.	Доход от самостоятельной занятости <sup>2</sup>	- * - (1.2)
1.3.	Доход от другой регулярной трудовой деятельности <sup>3</sup>	- * - (1.3)
<b>II.</b>	<b>Доход от собственности – всего</b>	<b>- * - (II)</b>
2.2	из него доход от сдачи в аренду недвижимости и другого имущества	- * - (2.2)
<b>III.</b>	<b>Трансферты полученные – всего</b>	<b>3.1. + 3.3.</b>
3.1.	Социальные выплаты	<b>3.1.1. ÷ 3.1.2.</b>
	в том числе	
3.1.1.	пенсии	Таб.4 *Рабочая таблица* (3.1.1)
3.1.2.	пособия, компенсации и другие социальные выплаты	- * - (3.1.2 ÷ 3.1.9)
3.3.	Иные денежные поступления от частных лиц и организаций, помимо органов социальной защиты населения	- * - (3.3)
3.2.	из них алименты и другие приравненные к ним выплаты	- * - (3.2)
<b>IV.</b>	<b>Трансферты переданные – всего</b>	<b>4.1. ÷ 4.3.</b>
4.1.	Подходный налог на сумму заработной платы и налоги с доходов от предпринимательской деятельности	Таб.4 *Рабочая таблица* (4.1)
4.2.	Налог на имущество, сборы и другие обязательные платежи	- * - (4.2)
4.3.	Страховые взносы по страхованию имущества	- * - (4.3)
<b>V.</b>	<b>Располагаемый денежный доход</b>	<b>I. – IV.</b>

<sup>1</sup> Включая выплаты (льготы) социального характера, по месту основной работы

<sup>2</sup> По месту основной работы

<sup>3</sup> Помимо основной работы и/или от нерегулярной трудовой деятельности

# СХЕМА ФОРМИРОВАНИЯ АГРЕГИРОВАННЫХ ОБОБЩАЮЩИХ ПОКАЗАТЕЛЕЙ ДЕНЕЖНЫХ (СОВОКУПНЫХ) ДОХОДОВ *(продолжение)*

<b>VI.</b>	<b>Поступления в натуральной форме (в денежном выражении)</b>	Таб.4 "Рабочая таблица" (VI)
<b>VII.</b>	<b>Совокупный доход - всего</b>	<b>7.1. ÷ 7.4.</b>
7.1.	Доходы от трудовой деятельности (включая натуральные поступления)	<b>7.1.1. ÷ 7.1.3.</b>
7.1.1.	Общая сумма вознаграждения за труд наемных работников до выплаты подоходного налога, включая денежную оценку товаров (услуг) предоставленных работодателем, по основному месту работы	Таб.4 "Рабочая таблица" (7.1.1)
7.1.2.	Общая сумма доходов от самостоятельной занятости до выплаты налогов (включая стоимость использованной на личное потребление продукции собственного производства)	- " - (7.1.2)
7.1.3.	Доходы от другой трудовой деятельности, помимо основной работы (неразделенные по виду выполняемой работы)	- " - (7.1.3)
7.3.	Доходы от собственности	- " - (II)
7.4.	Трансферты, полученные в денежной и натуральной форме	<b>4.4.1. ÷ 4.4.3.</b>
7.4.1.	Социальные выплаты и льготы в денежной и натуральной форме	<b>4.4.1.1. ÷ 4.4.1.2.</b>
7.4.1.1.	Социальные выплаты в денежной форме	Таб.4 "Рабочая таблица" (7.4.1.1)
7.4.1.2.	Льготы, полученные в натуральной форме (в денежном выражении)	- " - (7.4.1.2)
7.4.2.	Алименты, назначенные по решению суда, и другие приравненные к ним регулярные выплаты (выплачиваемые по договоренности)	- " - (7.4.2)
7.4.3.	Иные денежные и натуральные (в денежном выражении) поступления от частных лиц и организаций	- " - (7.4.3)
<b>IV.</b>	<b>Трансферты переданные</b>	- " - (IV)
<b>VIII.</b>	<b>Располагаемый совокупный доход</b>	<b>VII. – IV.</b>
	<i>Справочно:</i>	
7.2.	Доход от собственного производства услуг для личного потребления (оценочный эквивалент чистой вмененной арендной платы)	Таб.4 "Рабочая таблица" (7.2)
<b>IX.</b>	<b>Совокупный доход, включая оценочный эквивалент чистой вмененной арендной платы</b>	<b>VII. + 7.2.</b>
<b>X.</b>	<b>Располагаемый совокупный доход, включая оценочный эквивалент чистой вмененной арендной платы</b>	<b>VIII. + 7.2.</b>

# Распространение данных на генеральную совокупность



# Первый этап взвешивания

Первичный вес выборки является теоретически основой для получения итогов экстраполяции выборочных данных и рассчитывается как обратная величина безусловной (общей) вероятности включения в выборочный массив конечной единицы:

$$W=1/( P_1 \cdot P_2 \cdot P_3 \cdot P_4 \cdot P_5 )$$

где

- $P_1$  – вероятность отбора счетного участка в ТВМН (территориальная выборка многоцелевого назначения);
- $P_2$  - вероятность отбора счетного участка в одно из крупных подмножеств, образованных в рамках ТВМН;
- $P_3$  - вероятность отбора счетного участка в специальный выборочный подмассив (в рамках крупного подмассива);
- $P_4$  - вероятность отбора счетного участка на 1-ой ступени из специального выборочного подмассива;
- $P_5$  – вероятность отбора (на 2-ой ступени отбора) конечной единицы отбора (домохозяйства) в выборочную совокупность из счетного участка.



# Второй этапа взвешивания

а) Каждому домохозяйству  $k$ -го вида в  $j$ -ом разрезе в процессе распространения присваивается вес равный:

$$G_{kj} = \frac{W_{kj} * N_j}{N_{kj}}$$

где:

$W_{kj}$  - удельный вес населения (числа лиц в домохозяйствах) в  $k$ -ой группе  $j$ -го разреза в общей численности населения по данным переписи населения 2010 года;

$N_j$  - численность населения  $j$ -го разреза по данным текущей статистики;

$N_{kj}$  - число членов домохозяйства в  $k$ -ой группе по данным выборочного обследования в  $j$ -ом разрезе (рассчитывается с применением весов первого этапа):

- ✓  $j=0$  – вся территория;     $j=1$  – город;     $j=2$  – село;
- ✓  $k=1$  – домохозяйства, состоящие из 1 человека;
- ✓  $k=2$  – домохозяйства, состоящие из 2-х человек;
- ✓  $k=3$  – домохозяйства, состоящие из 3-х человек;
- ✓  $k=4$  – домохозяйства, состоящие из 4-х человек;
- ✓  $k=5$  – домохозяйства, состоящие из 5-ти и более человек.

# Второй этапа взвешивания

(продолжение)

б) Производится расчет корректирующих весовых коэффициентов для выхода на интегральные показатели по поло-возрастной структуре (дети до 16 лет; население в трудоспособном возрасте; население старше трудоспособного возраста) в разрезе городской и сельской местности для каждого региона отдельно. Для этого используется интерационный алгоритм состоящий из 3-х этапов:

$$\left\{ \begin{array}{l} \sum_{i=1}^n w_i a_{i1} = y_1 \\ \dots \dots \dots \\ \sum_{i=1}^n w_i a_{ij} = y_j \\ \dots \dots \dots \\ \sum_{i=1}^n w_i a_{im} = y_m \end{array} \right.$$

$$v_j = \frac{Y_j}{y_j}$$

$$w_i^* = \frac{w_i \sum_{j=1}^m a_{ij} v_j}{\sum_{j=1}^m a_{ij}}$$

$y_i$  - взвешанная выборочная численность населения по  $i$ -ой половозрастной группе (мужчины и женщины младше трудоспособного возраста, в трудоспособном возрасте и старше трудоспособного возраста).

$a_{ij}$  – численность  $i$ -ой половозрастной группы в  $j$ -ом домохозяйстве

$w_i$  – весовой коэффициент  $i$ -ого домохозяйства

$Y_j$  – численность  $j$ -ой половозрастной группы по данным макростатистики

$v_j$  – весовые коэффициенты для выхода на интегральные данные для  $j$ -ой половозрастной группы

# Третий этап взвешивания

Расчет весов на *третьем этапе* производится, исходя из следующих положений:

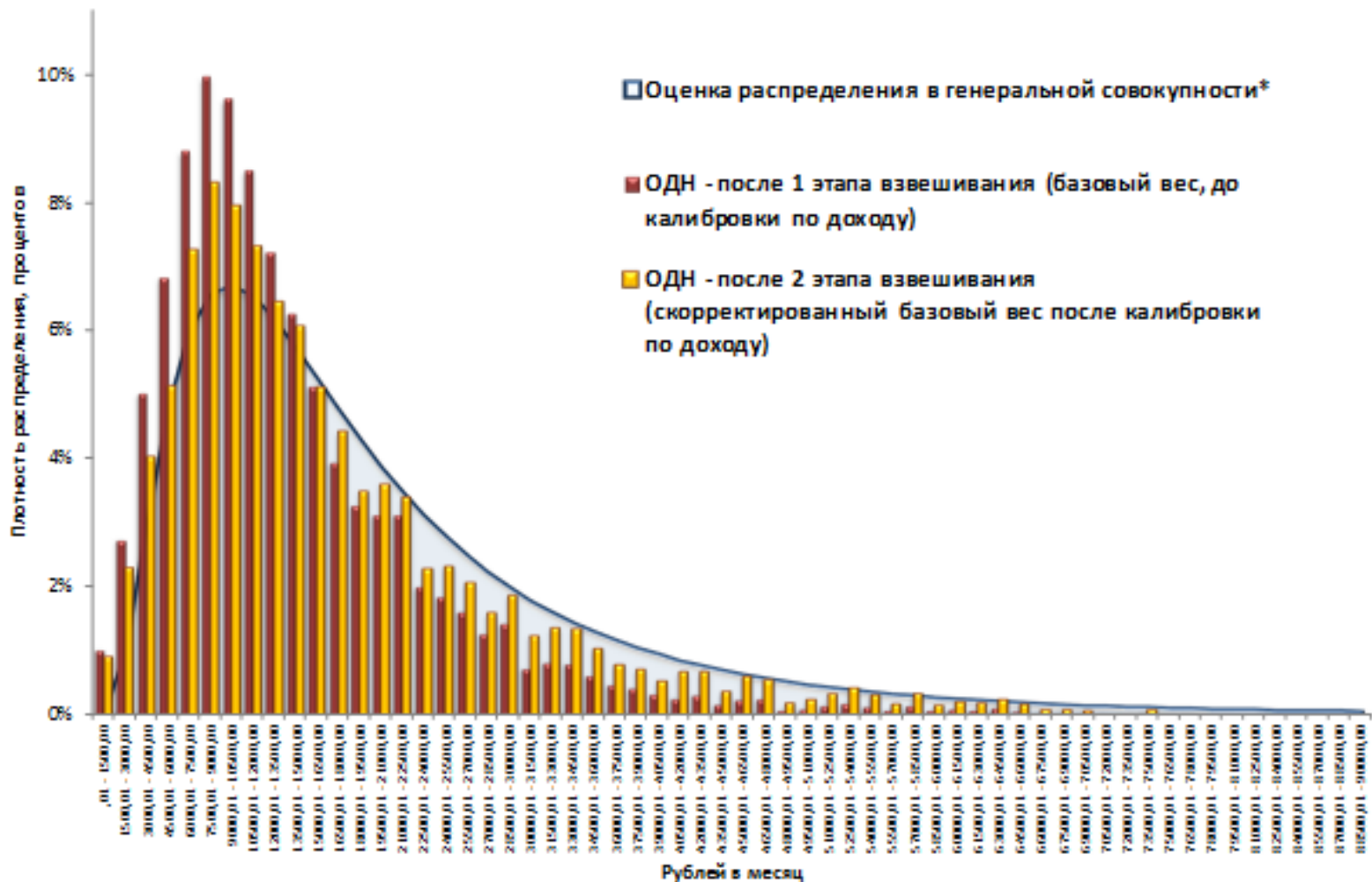
- среднее значение дохода в генеральной совокупности принимается равным значению макроэкономического показателя среднедушевого денежного дохода;
- генеральная совокупность имеет такой же закон распределения по доходам, как и выборочная совокупность (логнормальное распределение);
- оценка значения моды по выборочной совокупности принимается как наиболее достоверная оценка одного из параметров генеральной совокупности.

Этот метод калибровки весов по уровню доходов позволяет математически обоснованно компенсировать смещение плотности распределение в низкодоходную часть и заполнить недостающую часть высокодоходных групп населения в пределах наблюдаемого в обследовании диапазона доходов.

# Негативное влияние на региональную сопоставимость показателей неравенства и бедности отказов домашних хозяйств от обследования



# Плотность распределения обследуемого населения по уровню денежных доходов



\* Расчет на основе оценки значения моды по итогам ОДН и макроэкономического показателя среднедушевого денежного дохода<sup>37</sup>

## Эффект перехода к скорректированным весам после калибровки по уровню дохода, минимизирующим систематическое смещение, связанное с отказами, на примере данных ОДН и ОБДХ за 2011 год.

	Денежные доходы, медиана	Уровень бедности, в%		Коэффициенты дифференциации		Отклонение от макроэкономического показателя, %
		абсолютной <sup>1)</sup>	относительной	Джини	децильный (d9/d1)	
<b>ОДН</b>						
1 этап (базовый вес, до калибровки по доходу)	11 552	15,8	14,6	0,366	5,5	69
2 этап (скорректированный базовый вес после калибровки по доходу)	13 567	12,4	15,8	0,391	6,4	84
<b>ОБДХ</b>						
1 этап	7 857	34,5	13,3	0,342	4,8	46
2 этап	10 484	22,7	16,5	0,419	6,8	69

<sup>1)</sup> - для оценок уровня абсолютной бедности по итогам ОДН и ОБДХ в качестве черты абсолютной бедности на уровне каждого домохозяйства использовалась величина прожиточного минимума (ВПМ), рассчитываемая, исходя из состава этого домохозяйства, на основании данных по ВПМ установленному по соответствующему субъекту Российской Федерации для различных социально-демографических групп населения. Расчет по среднему денежному доходу, без применения эквивалентной шкалы

# Улучшение согласованности итогов обследований с макроэкономическим показателем денежных доходов населения

	Среднее значение, $\bar{X}$	95% доверительный интервал (границы)		Соотношение с показателем макроэкономического уровня (МДН), %		
		нижняя	верхняя	по среднему значению	по границам доверительного интервала	
					нижняя	верхняя

## 2013

ОБДХ	18 072,4	17 434,9	18 710,0	70	67	72
ОДН	22 912,0	22 166,2	23 657,8	88	85	91
Макроэкономический показатель денежных доходов населения (МДН)	25 928,0			-		

## 2014

ОБДХ	19 656,6	18 924,5	20 388,7	71	68	73
ОДН	24 228,7	23 568,0	24 889,4	87	85	90
МДН	27 767,0			-		

## 2015

ОБДХ	20 664,8	19 895,3	21 434,3	68	65	70
ОДН	25 824,1	25 141,0	26 507,3	85	83	87
МДН	30 467,0			-		

**Согласованность оценок абсолютной бедности по денежному доходу<sup>1)</sup>, полученных по итогам обследований домашних хозяйств, с официальными оценками бедности по населению в целом, формируемыми по аналитической модели**  
(в % к общей численности населения)

	2008 г.	2009 г.	2010 г.	2011 г.	2012 г.	2013 г.	2014 г.	2015 г.
<b>Оценка по итогам ОДН</b>	...	...	...	12,4	...	9,5	10,2	13,4
<b>Оценка на основе аналитической модели</b>	13,4	13,0	12,5	12,7	10,7	10,8	11,2	13,3
<b>Оценка по итогам ОБДХ</b>	26,9	26,5	23,6	22,7	18,9	20,8	21,3	24,7

<sup>1)</sup>Для оценок уровня абсолютной бедности по итогам ОДН и ОБДХ в качестве черты абсолютной бедности на уровне каждого домохозяйства использовалась величина прожиточного минимума (ВПМ), рассчитываемая, исходя из состава этого домохозяйства, на основании данных по ВПМ для различных социально-демографических групп населения, установленному по соответствующему субъекту Российской Федерации. Для аналитической модели в качестве черты абсолютной бедности использовалась черта абсолютной бедности установленная по населению РФ в целом.



## РЕГЛАМЕНТ ПУБЛИКАЦИИ ПОКАЗАТЕЛЕЙ ОБЩЕГО ОБЪЕМА ДЕНЕЖНЫХ (СОВОКУПНЫХ) ДОХОДОВ

первый этап:  
опубликование  
статистических  
(публикационных)  
таблиц по  
следующим  
группировкам:

Группировки информации	Периодичность	Срок предоставления официальной статистической информации
По Российской Федерации	ежегодно, начиная с 2012 г.	декабрь
По городской и сельской местности	ежегодно, начиная с 2012 г.	декабрь
По социально-демографическим группам	ежегодно, начиная с 2012 г.	декабрь
По субъектам Российской Федерации	ежегодно, начиная с 2014 г.	декабрь
По Арктической зоне Российской Федерации	ежегодно, начиная с 2017 г.	декабрь
По месту традиционного проживания коренных малочисленных народов Российской Федерации	ежегодно, начиная с 2018 г.	декабрь

Второй этап:  
опубликование баз  
микроданных

Файлы данных	Периодичность	Срок предоставления официальной статистической информации
по домохозяйствам и по лицам	ежегодно, начиная с 2013 г.	Апрель года, после года опубликования итогов по Российской Федерации
по лицам	ежегодно, начиная с 2013 г.	Апрель года, после года опубликования итогов по Российской Федерации

# **ПЕРЕЧЕНЬ ТАБЛИЦ С ИНФОРМАЦИЕЙ О ДОХОДАХ ДОМАШНИХ ХОЗЯЙСТВ, ОПУБЛИКОВАННЫХ НА ИНТЕРНЕТ-САЙТЕ РОССТАТА**

## **УРОВЕНЬ И СТРУКТУРА ДЕНЕЖНЫХ ДОХОДОВ ДОМАШНИХ ХОЗЯЙСТВ**

все население

городское население

сельское население

## **УРОВЕНЬ И СТРУКТУРА СОЦИАЛЬНЫХ ПОСОБИЙ, КОМПЕНСАЦИЙ И ИНЫХ ВЫПЛАТ**

все население

городское население

сельское население

## **УРОВЕНЬ И СТРУКТУРА СОВОКУПНЫХ ДОХОДОВ ДОМАШНИХ ХОЗЯЙСТВ**

все население

городское население

сельское население

## **РАЗМЕР И СОСТАВ ОБСЛЕДОВАННЫХ ДОМОХОЗЯЙСТВ**

все население

городское население

сельское население

## **ПЕРЕЧЕНЬ ТАБЛИЦ С ИНФОРМАЦИЕЙ О ДОХОДАХ ДОМАШНИХ ХОЗЯЙСТВ, ОПУБЛИКОВАННЫХ НА ИНТЕРНЕТ-САЙТЕ РОССТАТА *(продолжение)***

**РАСПРЕДЕЛЕНИЕ СОСТАВА НАСЕЛЕНИЯ ПО ГРУППАМ С РАЗЛИЧНЫМ УРОВНЕМ  
СРЕДНЕДУШЕВЫХ ДЕНЕЖНЫХ ДОХОДОВ**

**РАСПРЕДЕЛЕНИЕ ОБЩИХ ОБЪЕМОВ И ОБЪЕМОВ СОСТАВНЫХ КОМПОНЕНТОВ  
ДЕНЕЖНЫХ ДОХОДОВ ДОМАШНИХ ХОЗЯЙСТВ  
СОЦИАЛЬНЫХ ПОСОБИЙ, КОМПЕНСАЦИЙ И ИНЫХ ВЫПЛАТ  
СОВОКУПНЫХ ДОХОДОВ ДОМАШНИХ ХОЗЯЙСТВ**

**СУБЪЕКТЫ РОССИЙСКОЙ ФЕДЕРАЦИИ**

УРОВЕНЬ И СТРУКТУРА ДЕНЕЖНЫХ ДОХОДОВ ДОМАШНИХ ХОЗЯЙСТВ  
УРОВЕНЬ И СТРУКТУРА СОЦИАЛЬНЫХ ПОСОБИЙ, КОМПЕНСАЦИЙ И ИНЫХ ВЫПЛАТ  
УРОВЕНЬ И СТРУКТУРА СОВОКУПНЫХ ДОХОДОВ ДОМАШНИХ ХОЗЯЙСТВ

**ПОКАЗАТЕЛИ ТОЧНОСТИ СТАТИСТИЧЕСКОГО ОЦЕНИВАНИЯ**

## Статистический инструментарий, методология и нормативно-справочная информация

 Статистическая отчетность в электронном виде	 Методология	 Статкалендарь	 Формы статнаблюдения и бухгалтерской отчетности	 Статистический регистр	 Общероссийские классификаторы	 Система метаданных Росстата	 Реестр ЕМИСС
--	-----------------	-------------------	---	----------------------------	-----------------------------------	---------------------------------	------------------

## Переписи и обследования

 Переписи населения	 Сельскохозяйственные переписи	 Федеральные статистические наблюдения по социально-демографическим проблемам	 Федеральное статистическое наблюдение "затраты-выпуск"	 Сплошное наблюдение малого и среднего бизнеса
------------------------	-----------------------------------	--	--	---

## Популярное

Информеры

Опросы

Как Вы оцениваете работу, проводимую в Федеральной службе государственной статистики по противодействию коррупции в 2018 году?

высокий уровень  
 средний уровень  
 низкий уровень

выберите до 1 ответа(ов)

Завершить опрос

Курсы валют ЦБ РФ		
Дата:	00:00	00:00
Курс доллара	0.00	0.00


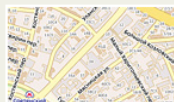


## Ссылки

- Портал «Государственные услуги»
- Предоставление данных годовой бухгалтерской (финансовой) отчетности, начиная с отчетности за 2012г
- Детальный алфавитный указатель сервера Группы Всемирного Банка
- Национальные статистические службы
- Международные организации
- Официальный указатель ВЕБ-сайтов организаций системы ООН
- Основопологающие принципы официальной статистики

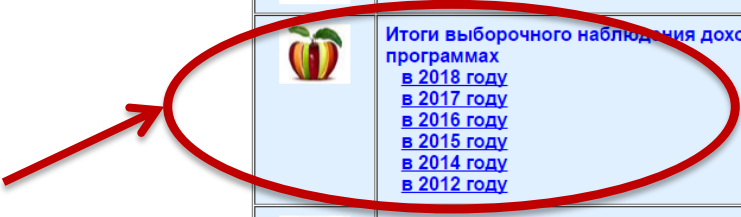
## Контакты

Федеральная служба государственной статистики (Росстат)



Адрес: 107450, Россия, Москва, Мясницкая, 39, строение 1  
Тел.: (495) 607-4677  
Email: [stat@gks.ru](mailto:stat@gks.ru)

 <b>ИТОГИ ФЕДЕРАЛЬНЫХ СТАТИСТИЧЕСКИХ НАБЛЮДЕНИЙ ПО СОЦИАЛЬНО-ДЕМОГРАФИЧЕСКИМ ПРОБЛЕМАМ</b>	
	<b>Итоги комплексного наблюдения условий жизни населения</b> <a href="#">в 2016 году</a> <a href="#">в 2014 году</a> <a href="#">в 2011 году</a>
	<b>Итоги выборочного наблюдения репродуктивных планов населения</b> <a href="#">в 2017 году</a> <a href="#">в 2012 году</a>
	<b>Итоги выборочного наблюдения доходов населения и участия в социальных программах</b> <a href="#">в 2018 году</a> <a href="#">в 2017 году</a> <a href="#">в 2016 году</a> <a href="#">в 2015 году</a> <a href="#">в 2014 году</a> <a href="#">в 2012 году</a>
	<b>Итоги выборочного наблюдения поведенческих факторов, влияющих на состояние здоровья населения в 2013 году</b>
	<b>Итоги выборочного наблюдения рациона питания населения</b> <a href="#">в 2018 году</a> <a href="#">в 2013 году</a>
	<b>Итоги выборочного наблюдения качества и доступности услуг в сферах образования, здравоохранения и социального обслуживания, содействия занятости населения</b> <a href="#">в 2017 году</a> <a href="#">в 2015 году</a> <a href="#">в 2013 году</a>
	<b>Итоги федерального статистического наблюдения за использованием труда мигрантов</b>





- Общее
- Описание наблюдения
- Материалы наблюдения
- Микроданные
  - Политика доступа**
  - Файлы данных
- Итоги наблюдения
- Официальные документы

## Доступ к данным

### Условия доступа

#### ИНСТРУКЦИЯ ДЛЯ ПОЛЬЗОВАТЕЛЕЙ САЙТА ПО ДОСТУПУ К ФАЙЛАМ МИКРОДАНЫХ НАБЛЮДЕНИЯ

Чтобы получить доступ к файлам микроданных наблюдения:

1. Сохраните и установите на Вашем компьютере программное обеспечение Nesstar Explorer, щелкнув по следующей ссылке Nesstar Explorer.
2. Войдите в раздел МИКРОДАНЫЕ - ФАЙЛЫ ДАННЫХ.
3. Загрузите и сохраните на Вашем компьютере файл GKS\_VNDN\_2017.Nesstar, щелкнув по следующей ссылке GKS\_VNDN\_2017.Nesstar.
4. Загрузите программное обеспечение Nesstar Explorer щелкнув по кнопке Пуск..Все программы..Nesstar..Nesstar Explorer.
5. В главном меню Nesstar Explorer выберите FILE..LANGUAGE и выберите язык (русский, английский).
6. Откройте сохраненный ранее файл GKS\_VNDN\_2017.Nesstar, выбрав в главном меню Nesstar Explorer ФАЙЛ..ОТКРЫТЬ.
7. Для экспорта микроданных в необходимый формат выберите в главном меню Nesstar Explorer ФАЙЛ..ЭКСПОРТИРОВАТЬ ВСЕ НАБОРЫ ДАННЫХ.
8. В раскрывшемся окне по строке ЭКСПОРТИРОВАТЬ В ФОРМАТ выберите формат экспортируемых данных (SPSS, STATA, DBASE и др.).
9. По строке ПАПКА выберите папку на Вашем компьютере, в которую необходимо выгрузить микроданные.
10. Выделите наборы с файлами микроданных для загрузки на Ваш компьютер и щелкните по кнопке ОК.

В результате наборы с файлами микроданных будут сохранены на Вашем компьютере.

## Ограничение ответственности и авторские права

### Ограничение ответственности

Опубликованные данные защищены авторскими правами и другими правами интеллектуальной собственности. Любое копирование или продажа данных или какой-либо их части не разрешается за исключением случаев, когда материалы могут быть скопированы для использования в исследовательских или преподавательских целях в электронной или печатной форме.

### Авторские права

Опубликованные данные защищены авторскими правами и другими правами интеллектуальной собственности. Любое копирование или продажа данных

- Общее
- Описание наблюдения
- Материалы наблюдения
- Микроданные
  - Политика доступа
  - Файлы данных
    - По домохозяйствам**
    - По лицам
- Итоги наблюдения
- Официальные документы

## По домохозяйствам

### Содержание

### Данные

Наблюдения: 160008  
 Переменные: 186

#	Имя	Метка	Валидный	Пропущенный	Вопрос
1	H00_02	Код субъекта Российской Федерации	160008	0	Код субъекта Российской Федерации
2	H00_04	Код типа населенного пункта	160008	0	Код типа населенного пункта
3	H00_06	Номер домохозяйства в пределах территории	160008	0	Номер домохозяйства в пределах территории
4	H00_07	Тип населенного пункта по численности населения	160008	0	Тип населенного пункта по численности населения
5	H01_15	Лицо, вносившее наибольший вклад в бюджет домохозяйства в отчетном году (глава домохозяйства)	160008	0	Назовите лицо, вносившее наибольший вклад в общий бюджет Вашего домохозяйства в прошлом году?
6	H03_01_01	Получение ежемесячного пособия малоимущим семьям	160008	0	Получало ли Ваше домохозяйство в прошлом году от органов социальной защиты населения выплаты, которые я Вам сейчас назову? При наличии таких выплат, назовите сумму полученных денежных средств
7	H03_01_04	Получение единовременной выплаты малоимущим семьям	706	159302	Получало ли Ваше домохозяйство в прошлом году от органов социальной защиты населения выплаты, которые я Вам сейчас назову? При наличии таких выплат, назовите сумму полученных денежных средств
8	H03_01_06	Не получали пособие малоимущим семьям	155649	4359	Получало ли Ваше домохозяйство в прошлом году от органов социальной защиты населения выплаты, которые я Вам сейчас назову? При наличии таких выплат, назовите сумму полученных денежных средств
9	H03_01_07	Получение единовременной выплаты в связи с утратой или	160008	0	Получало ли Ваше домохозяйство в прошлом году от

## Количество наблюдаемых и опубликованных показателей

	Количество переменных в Вопросниках	Количество дополнительных расчетных переменных	Опубликовано в системе открытого доступа
<b>ДОХОДЫ - 2012</b>	<b>858</b>	<b>594</b>	<b>439</b>
<b>ДОХОДЫ - 2014</b>	<b>766</b>	<b>542</b>	<b>382</b>
<b>ДОХОДЫ - 2015</b>	<b>770</b>	<b>566</b>	<b>382</b>
<b>ДОХОДЫ - 2016</b>	<b>782</b>	<b>583</b>	<b>383</b>
<b>ДОХОДЫ - 2017</b>	<b>743</b>	<b>583</b>	<b>387</b>
<b>ДОХОДЫ - 2018</b>	<b>763</b>	<b>597</b>	<b>публикация – 2019 год</b>



## Группировки, используемые для характеристики доходов домашних хозяйств

по типу населенных пунктов

по числу лиц и числу детей в возрасте до 18 лет

по основным социально-демографическим группам домохозяйств

по различным демографическим типам домохозяйств

по числу работающих лиц и наличию детей в возрасте до 18 лет

по числу работающих лиц и числу детей в возрасте до 18 лет

по отношению к занятости главы домохозяйства

по статусу занятости главы домохозяйства (по месту основной работы)

по основному виду экономической деятельности организации – месту работы главы домохозяйства

по виду занятия главы домохозяйства (месту работы главы домохозяйства)

по уровню образования главы домохозяйства

по 10-процентным (децильным) группам

по интервальным группам в зависимости от среднедушевого денежного дохода

по группам с доходами ниже и выше величины прожиточного минимума

по группам в зависимости от соотношения среднедушевых доходов с величиной прожиточного минимума

по отдельным группам регионов (муниципальных образований)

# МЕТОД ОЦЕНКИ СТАТИСТИЧЕСКОЙ ТОЧНОСТИ РЕЗУЛЬТАТОВ ОБСЛЕДОВАНИЯ

стандартная  
(средняя)  
ошибка выборки

$S.E.(\bar{x})$  – представляет собой среднеквадратическое отклонение возможных значений выборочной средней от генеральной средней, взвешенных по вероятностям их возникновения. Стандартная (средняя) ошибка выборки показывает в абсолютном выражении величину возможного отклонения выборочной оценки от действительного значения параметра в генеральной совокупности

относительная  
стандартная  
ошибка  
(коэффициент  
вариации)

$SV(\bar{x}) = \frac{S.E.(\bar{x})}{\bar{x}} \times 100$  - вычисляется как отношение величины стандартной (средней) ошибки выборки к выборочной оценке параметра и показывает, насколько процентов выборочная оценка может отклониться от значения параметра в генеральной совокупности

величина  
доверительного  
интервала

$\pm t_{\alpha} \cdot S.E.(\bar{x})$  - представляет собой диапазон в абсолютном выражении (интервальную оценку), в котором может быть заключено значение соответствующего параметра генеральной совокупности

# ПОКАЗАТЕЛИ ТОЧНОСТИ СТАТИСТИЧЕСКОГО ОЦЕНИВАНИЯ В 2016 ГОДУ

Российская Федерация - все домохозяйства		в среднем на члена домохозяйства, в месяц, рублей			
	Значение показателя	Стандартная ошибка	95% доверительный интервал (границы)		Коэффициент вариации
			Нижняя	Верхняя	
	1	2	3	4	5
<b>Денежный доход – всего</b>	<b>26 552,4</b>	<b>330,9</b>	<b>25 903,8</b>	<b>27 201,1</b>	<b>1,2%</b>
Доход от трудовой деятельности – всего	20 571,9	326,1	19 932,6	21 211,3	1,6%
Оплата труда <sup>1</sup>	18 563,6	292,4	17 990,4	19 136,8	1,6%
Доход от самостоятельной занятости <sup>2</sup>	1 684,7	117,8	1 453,8	1 915,7	7,0%
Доход от другой регулярной трудовой деятельности <sup>3</sup>	323,6	17,0	290,2	357,0	5,3%
Трансферты полученные – всего	5 717,1	49,8	5 619,5	5 814,7	0,9%
Социальные выплаты	5 278,8	48,8	5 183,2	5 374,4	0,9%
в том числе					
пенсии	4 130,7	39,2	4 053,8	4 207,5	0,9%
пособия, компенсации и др. социальные выплаты	1 148,1	28,7	1 091,8	1 204,5	2,5%
Трансферты переданные – всего	2 647,9	43,3	2 563,0	2 732,7	1,6%
<b>Располагаемый денежный доход</b>	<b>23 904,6</b>	<b>289,7</b>	<b>23 336,5</b>	<b>24 472,6</b>	<b>1,2%</b>
<sup>1</sup> Здесь и далее - включая выплаты (льготы) социального характера, по месту основной работы					
<sup>2</sup> Здесь и далее - по месту основной работы					
<sup>3</sup> Здесь и далее - помимо основной работы и/или от нерегулярной трудовой деятельности					

## ПОКАЗАТЕЛИ ТОЧНОСТИ СТАТИСТИЧЕСКОГО ОЦЕНИВАНИЯ В 2016 ГОДУ (продолжение)

Российская Федерация - домохозяйства, проживающие в городской местности		в среднем на члена домохозяйства, в месяц, рублей			
	Значение показателя	Стандартная ошибка	95% доверительный интервал (границы)		Коэффициент вариации
			Нижняя	Верхняя	
	1	2	3	4	5
<b>Денежный доход – всего</b>	<b>29 552,2</b>	<b>416,8</b>	<b>28 734,8</b>	<b>30 369,6</b>	<b>1,4%</b>
Доход от трудовой деятельности – всего	23 473,8	410,0	22 669,7	24 277,8	1,7%
Оплата труда <sup>1</sup>	21 344,4	371,1	20 616,6	22 072,1	1,7%
Доход от самостоятельной занятости <sup>2</sup>	1 752,7	150,7	1 457,2	2 048,1	8,6%
Доход от другой регулярной трудовой деятельности <sup>3</sup>	376,7	22,3	332,9	420,5	5,9%
Трансферты полученные – всего	5 765,7	61,3	5 645,5	5 885,9	1,1%
Социальные выплаты	5 275,2	60,1	5 157,3	5 393,1	1,1%
в том числе					
пенсии	4 185,9	49,5	4 088,7	4 283,0	1,2%
пособия, компенсации и др. социальные выплаты	1 089,3	34,2	1 022,3	1 156,3	3,1%
Трансферты переданные – всего	3 031,5	54,9	2 923,9	3 139,2	1,8%
<b>Располагаемый денежный доход</b>	<b>26 520,7</b>	<b>364,6</b>	<b>25 805,7</b>	<b>27 235,7</b>	<b>1,4%</b>

## ПОКАЗАТЕЛИ ТОЧНОСТИ СТАТИСТИЧЕСКОГО ОЦЕНИВАНИЯ В 2016 ГОДУ (продолжение)

Российская Федерация - домохозяйства, проживающие в сельской местности		в среднем на члена домохозяйства, в месяц, рублей			
	Значение показателя	Стандартная ошибка	95% доверительный интервал (границы)		Коэффициент вариации
			Нижняя	Верхняя	
	1	2	3	4	5
<b>Денежный доход – всего</b>	<b>17 876,4</b>	<b>248,3</b>	<b>17 389,3</b>	<b>18 363,4</b>	<b>1,4%</b>
Доход от трудовой деятельности – всего	12 179,2	241,0	11 706,7	12 651,7	2,0%
Оплата труда <sup>1</sup>	10 520,9	189,2	10 149,8	10 891,9	1,8%
Доход от самостоятельной занятости <sup>2</sup>	1 488,3	136,9	1 219,9	1 756,6	9,2%
Доход от другой регулярной трудовой деятельности <sup>3</sup>	170,1	14,2	142,2	198,0	8,4%
Трансферты полученные – всего	5 576,3	76,7	5 425,8	5 726,8	1,4%
Социальные выплаты	5 289,2	73,6	5 144,9	5 433,5	1,4%
в том числе					
пенсии	3 971,0	53,5	3 866,0	4 075,9	1,3%
пособия, компенсации и др. социальные выплаты	1 318,2	49,8	1 220,6	1 415,9	3,8%
Трансферты переданные – всего	1 538,2	31,7	1 476,1	1 600,4	2,1%
<b>Располагаемый денежный доход</b>	<b>16 338,1</b>	<b>221,6</b>	<b>15 903,5</b>	<b>16 772,8</b>	<b>1,4%</b>

# ДИНАМИКА ДЕНЕЖНОГО И СОВОКУПНОГО ДОХОДА

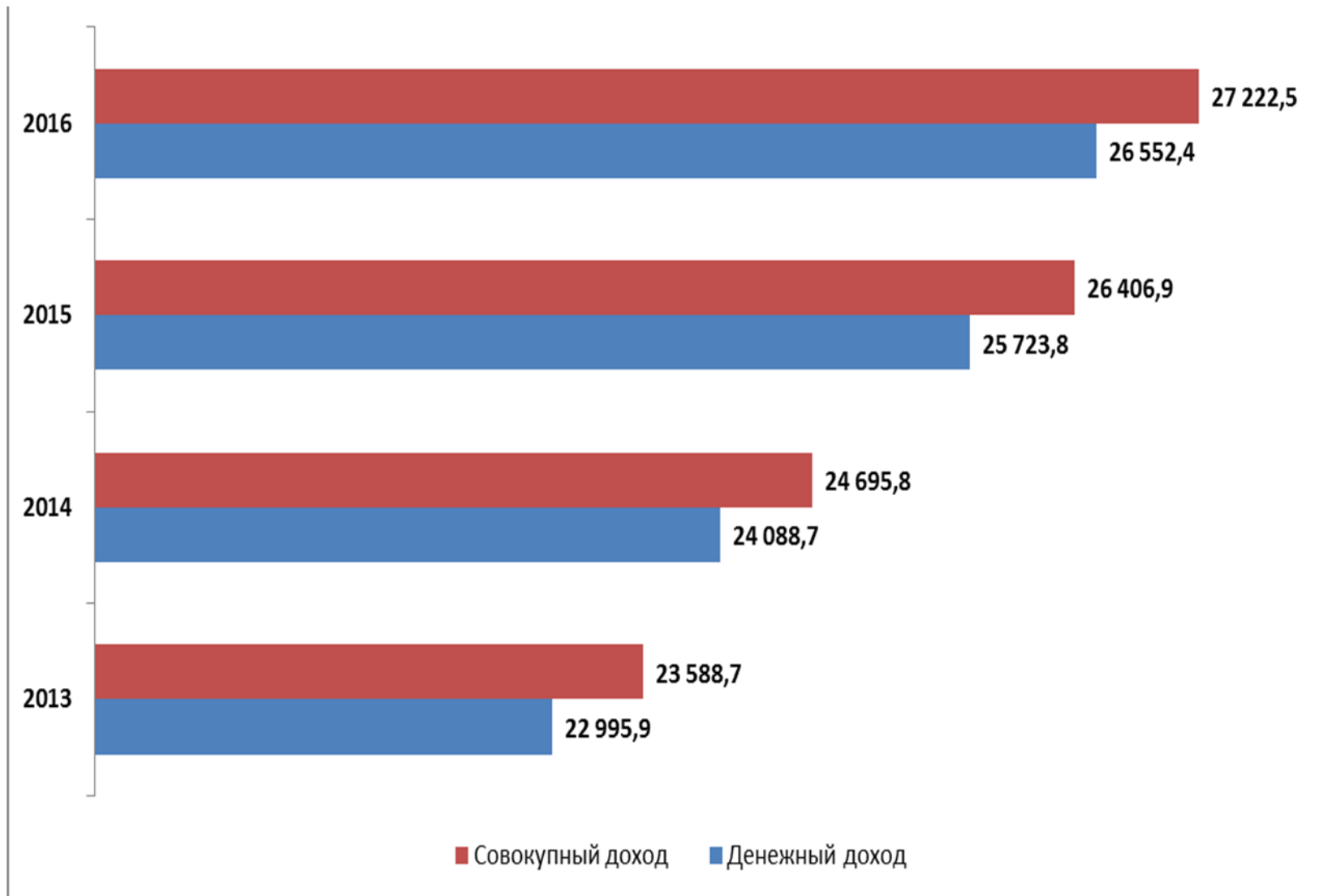
## ПО МЕСТУ ПРОЖИВАНИЯ

(в среднем на домохозяйство, в месяц, рублей)

ДЕНЕЖНЫЙ ДОХОД	2011	2013	2014	2015	2016
<i>Все домохозяйства</i>	45 017,5	57 703,9	60 643,7	65 112,6	67 517,6
в том числе проживают:					
в городских населенных пунктах - всего	49 282,0	63 708,3	66 420,5	71 442,4	73 553,8
из них с численностью населения:					
менее 50,0 тыс. человек	37 684,4	51 077,1	53 483,1	58 238,3	59 962,2
50,0 – 99,9 «	41 196,7	51 449,0	57 947,7	61 756,8	63 255,6
100,0 -249,9 «	42 316,6	59 573,0	60 257,4	68 380,5	67 042,2
250,0 - 499,9 «	45 560,1	55 737,7	58 137,1	60 676,9	68 979,5
500,0 - 999,9 «	47 761,0	56 734,7	59 708,1	65 282,5	64 804,3
1 млн. человек и более	64 934,4	85 351,8	87 087,3	91 392,1	93 194,1
в сельских населенных пунктах - всего	31 796,3	38 864,3	42 479,1	45 274,3	48 490,8
из них с численностью населения:					
до 200 человек	...	31 958,7	36 892,9	36 984,5	44 544,3
201 - 1000 «	31 121,4	33 213,7	37 024,4	40 957,4	43 171,6
1001 - 5000 «	31 232,6	40 235,7	40 949,3	45 634,7	49 327,3
более 5000 «	32 899,5	44 024,7	55 525,2	52 013,8	56 113,2
СОВОКУПНЫЙ ДОХОД	2011	2013	2014	2015	2016
<i>Все домохозяйства</i>	53 043,4	59 191,4	62 172,3	66 841,7	69 221,2
в том числе проживают:					
в городских населенных пунктах - всего	58 037,3	64 806,5	67 493,9	72 596,7	74 726,9
из них с численностью населения:					
менее 50,0 тыс. человек	42 656,5	52 296,6	54 730,1	59 584,0	61 453,9
50,0 – 99,9 «	46 930,6	52 453,4	58 953,8	62 800,9	64 339,8
100,0 -249,9 «	49 888,3	60 563,5	61 210,0	69 432,3	68 105,2
250,0 - 499,9 «	52 962,0	56 572,4	59 073,5	61 662,3	69 933,8
500,0 - 999,9 «	55 123,1	57 633,1	60 552,0	66 432,0	65 846,3
1 млн. человек и более	78 879,3	86 621,6	88 242,3	92 575,0	94 401,2
в сельских населенных пунктах - всего	37 561,0	41 573,2	45 439,0	48 805,0	51 866,6
из них с численностью населения:					
до 200 человек	48 691,3	34 112,1	40 840,1	40 044,2	48 534,5
201 - 1000 «	37 703,9	36 668,8	40 885,2	45 993,1	47 758,6
1001 - 5000 «	37 032,8	42 953,3	43 571,1	48 704,6	52 219,8
более 5000 «	36 672,7	45 892,4	57 324,2	54 164,9	58 280,4

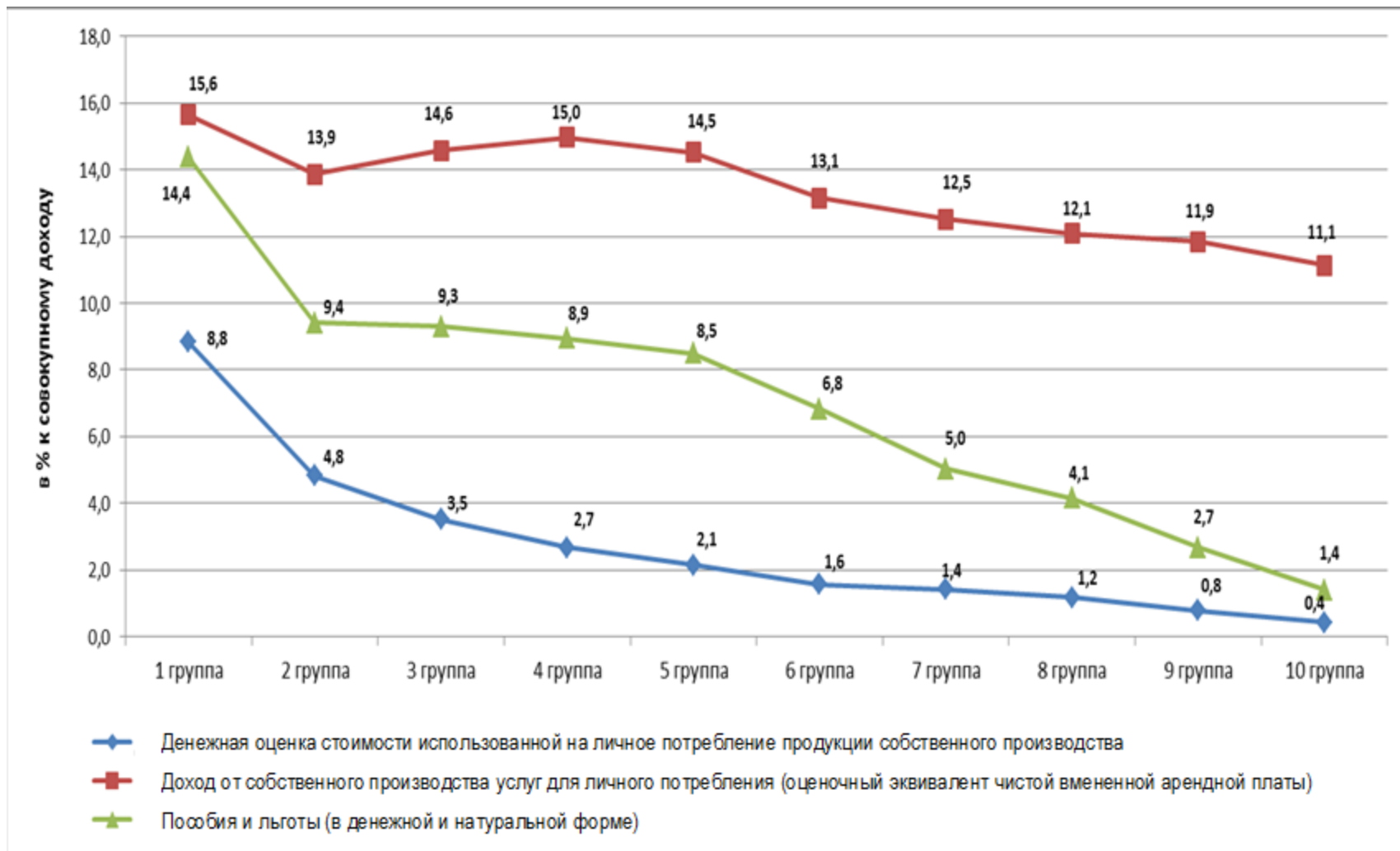
# ДЕНЕЖНЫЙ И СОВОКУПНЫЙ\* ДОХОДЫ ДОМАШНИХ ХОЗЯЙСТВ

в месяц рублей



\* не включая оценочный эквивалент чистой вмененной арендной платы

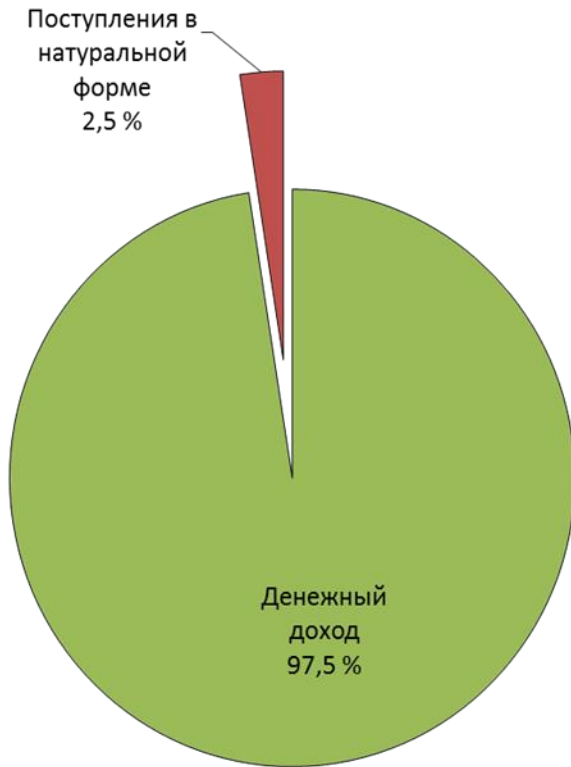
## ОЦЕНКА РАЗЛИЧИЙ В ДОЛЕ НАТУРАЛЬНЫХ ПОСТУПЛЕНИЙ В ДОХОДАХ РАЗЛИЧНЫХ ГРУПП ДОМАШНИХ ХОЗЯЙСТВ



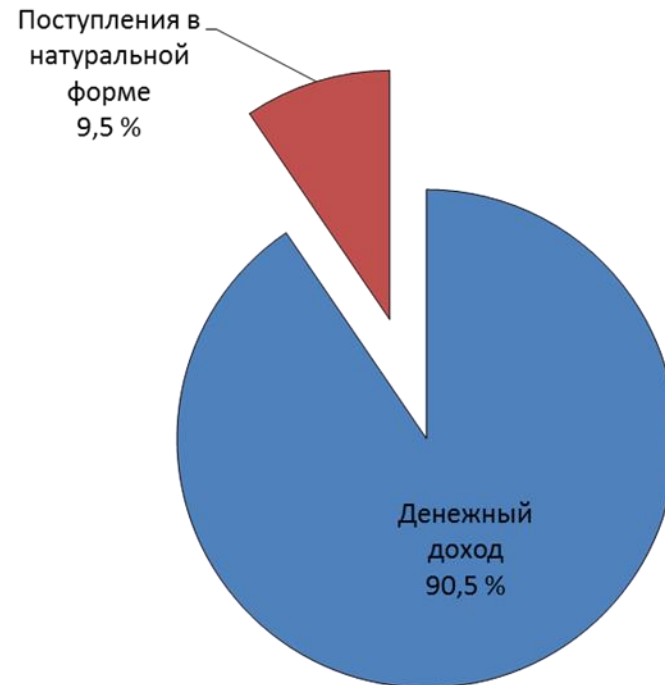


# СТРУКТУРА СОВОКУПНОГО ДОХОДА в 2016 году

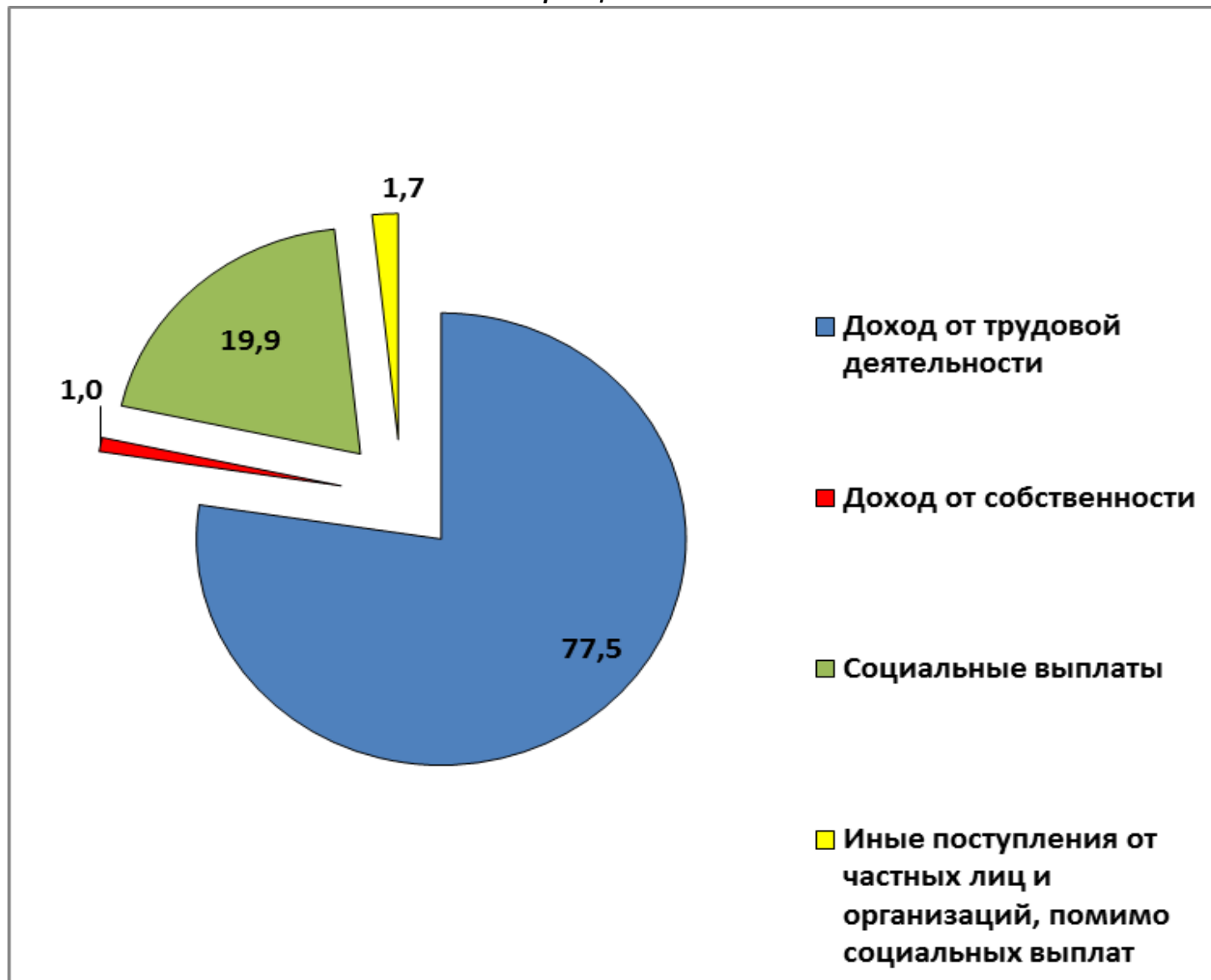
## Все домашние хозяйства



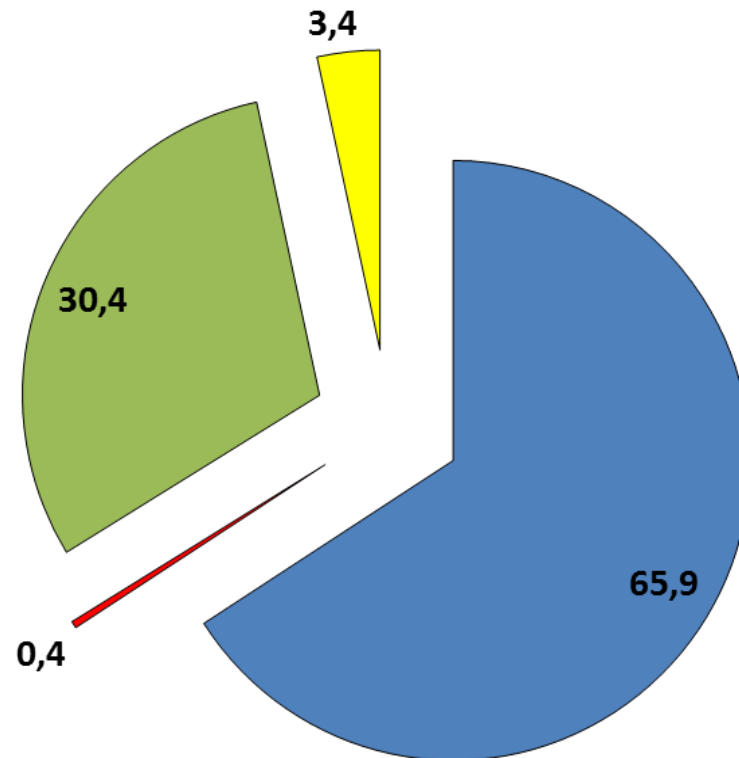
## Малоимущие домашние хозяйства



# СТРУКТУРА ДЕНЕЖНЫХ ДОХОДОВ ДОМАШНИХ ХОЗЯЙСТВ в 2016 году, в процентах



# СТРУКТУРА ДЕНЕЖНЫХ ДОХОДОВ ДОМАШНИХ ХОЗЯЙСТВ С ДЕНЕЖНЫМИ ДОХОДАМИ НИЖЕ ВЕЛИЧИНЫ ПРОЖИТОЧНОГО МИНИМУМА в 2016 году, в процентах



■ Доход от трудовой деятельности

■ Доход от собственности

■ Социальные выплаты

■ **Иные поступления от частных лиц и организаций, помимо социальных выплат**

## Изменение уровня бедности в зависимости от выбранного критерия дохода домохозяйств, по административно-территориальным, демографическим и социально экономическим признакам 2016

(по итогам выборочного наблюдения доходов населения и участия в социальных программах)

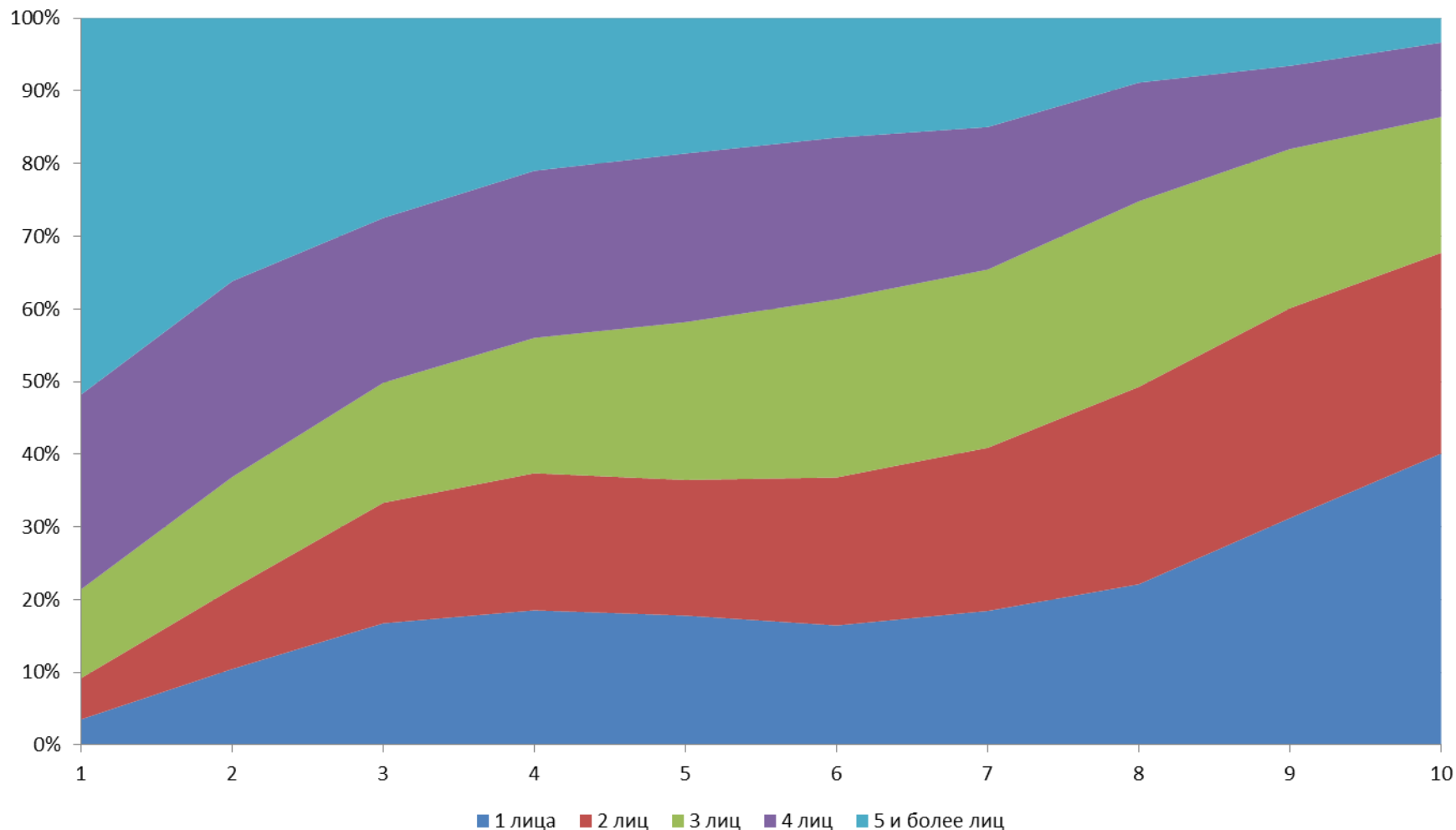
	<i>Критерий дохода, используемый в оценке уровня бедности</i>								
	Денежный доход	Денежный доход за минусом социальных пособий <sup>1</sup>	<i>Справочно: сокращение уровня бедности за счет получения социальных пособий, п.п.</i>	Совокупный доход <sup>2</sup>	<i>Справочно: сокращение уровня бедности при учете в доходе всех видов натуральных поступлений, п.п</i>	Совокупный доход за минусом социальных льгот и пособий <sup>3</sup>	<i>Справочно: сокращение уровня бедности за счет получения социальных льгот и пособий, п.п</i>	Денежный доход за вычетом налогов и др. подобных обязательных платежей	Совокупный доход за вычетом налогов и др. подобных обязательных платежей
<b>Доля малоимущего населения в общей численности населения - всего, %</b>	<b>13,1</b>	<b>16,7</b>	<b>-3,6</b>	<b>11,4</b>	<b>-1,7</b>	<b>15,1</b>	<b>-3,7</b>	<b>15,7</b>	<b>13,7</b>
<b>Доля малоимущего населения в общей численности населения соответствующего населенного пункта, в %</b>									
<i>в городских населенных пунктах - всего</i>	8,3	11,0	-2,7	7,5	-0,8	10,4	-2,9	10,5	9,6
из них с численностью населения:									
менее 50,0 тыс. человек	15,7	20,5	-4,8	14,0	-1,7	19,0	-5,0	19,0	16,9
50,0 – 99,9 «	11,0	14,4	-3,4	10,2	-0,8	13,6	-3,4	13,5	12,5
100,0 -249,9 «	9,5	12,3	-2,8	8,8	-0,7	11,8	-3,0	12,1	11,4
250,0 - 499,9 «	7,6	10,1	-2,5	7,1	-0,5	9,7	-2,6	9,8	9,0
500,0 - 999,9 «	7,3	10,2	-2,9	6,8	-0,5	9,7	-2,9	9,6	8,7
1 млн. человек и более	3,1	4,5	-1,4	2,7	-0,4	4,1	-1,4	4,4	4,0
<i>в сельских населенных пунктах - всего</i>	27,1	33,1	-6,0	22,5	-4,6	28,8	-6,3	30,8	25,8
из них с численностью населения:									
до 200 человек	28,6	35,6	-7,0	21,5	-7,1	28,6	-7,1	32,3	24,4
201 - 1000 «	30,5	36,5	-6,0	23,7	-6,8	30,6	-6,9	34,2	27,0
1001 - 5000 «	24,4	30,5	-6,1	20,9	-3,5	26,8	-5,9	28,1	24,2
более 5000 «	26,2	31,8	-5,6	23,5	-2,7	29,2	-5,7	30,0	26,8

<sup>1</sup> В объеме денежных выплат

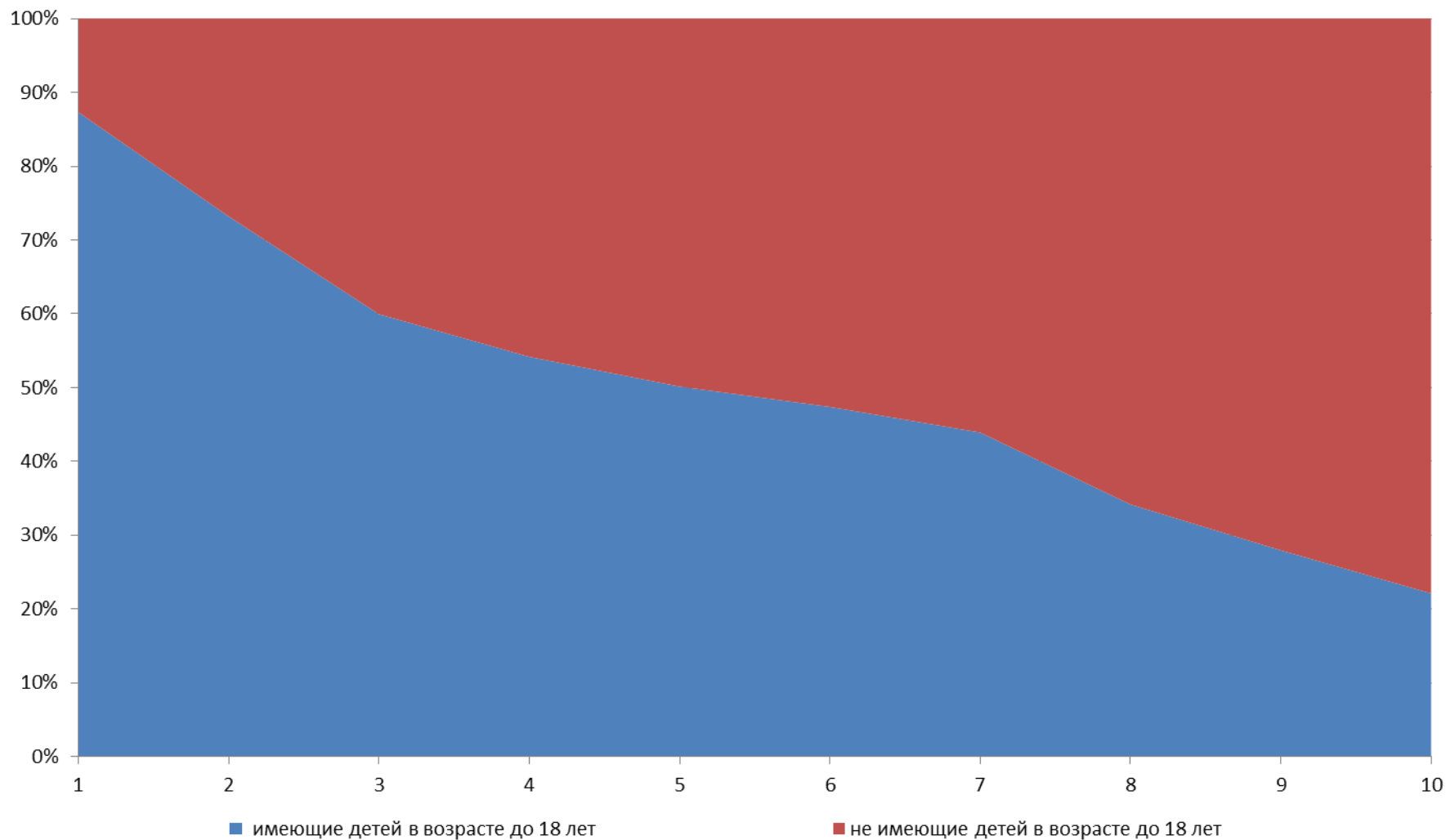
<sup>2</sup> Денежный доход и денежная оценка стоимости натуральных поступлений в виде потребленной продукции собственного производства

<sup>3</sup> В объеме денежных выплат и оценки денежной стоимости мер социальной поддержки и социальных льгот, получаемых в натуральном выражении

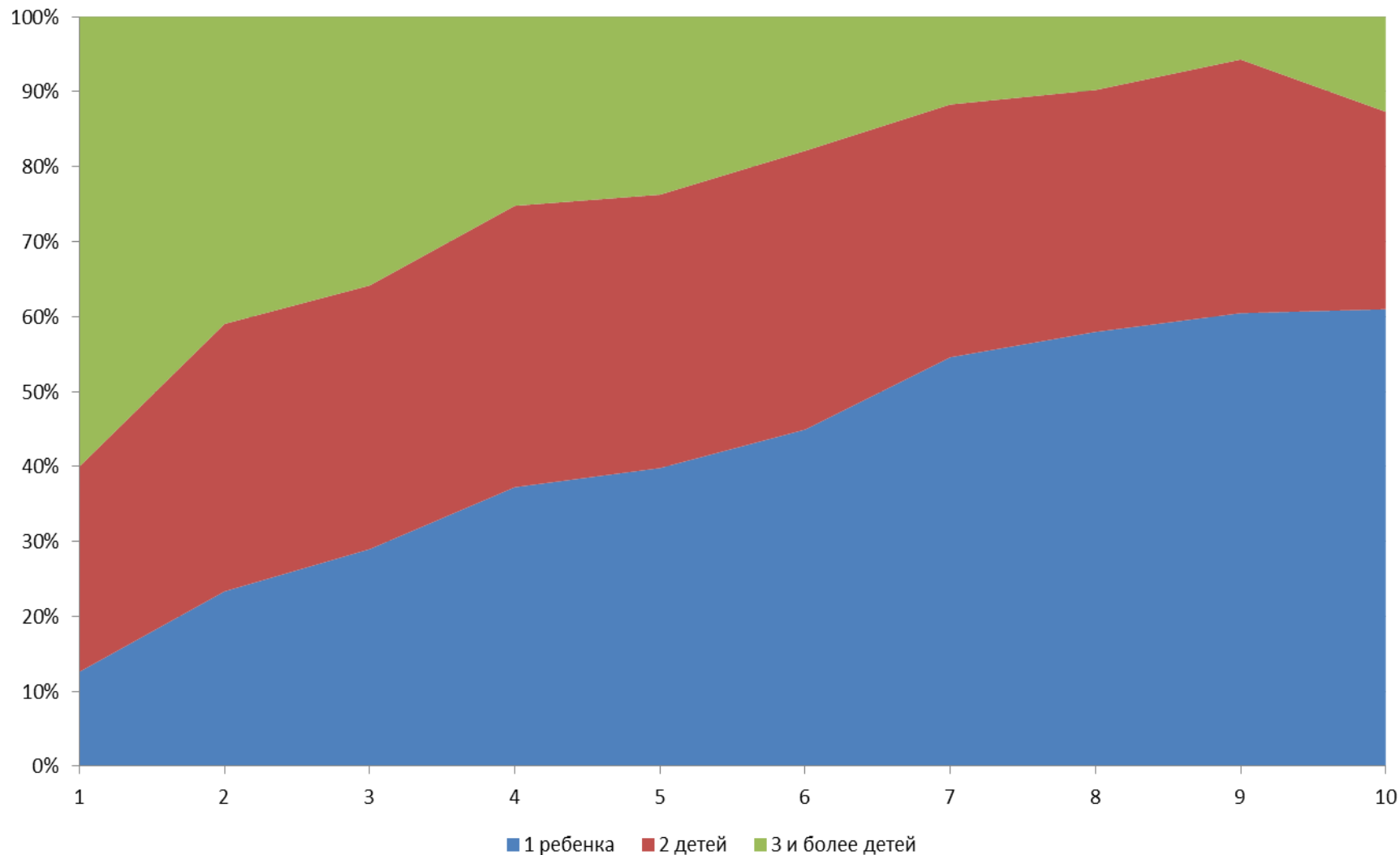
# РАСПРЕДЕЛЕНИЕ НАСЕЛЕНИЯ ПО ДЕЦИЛЬНЫМ ГРУППАМ в 2016 году, в % по числу лиц в домохозяйстве



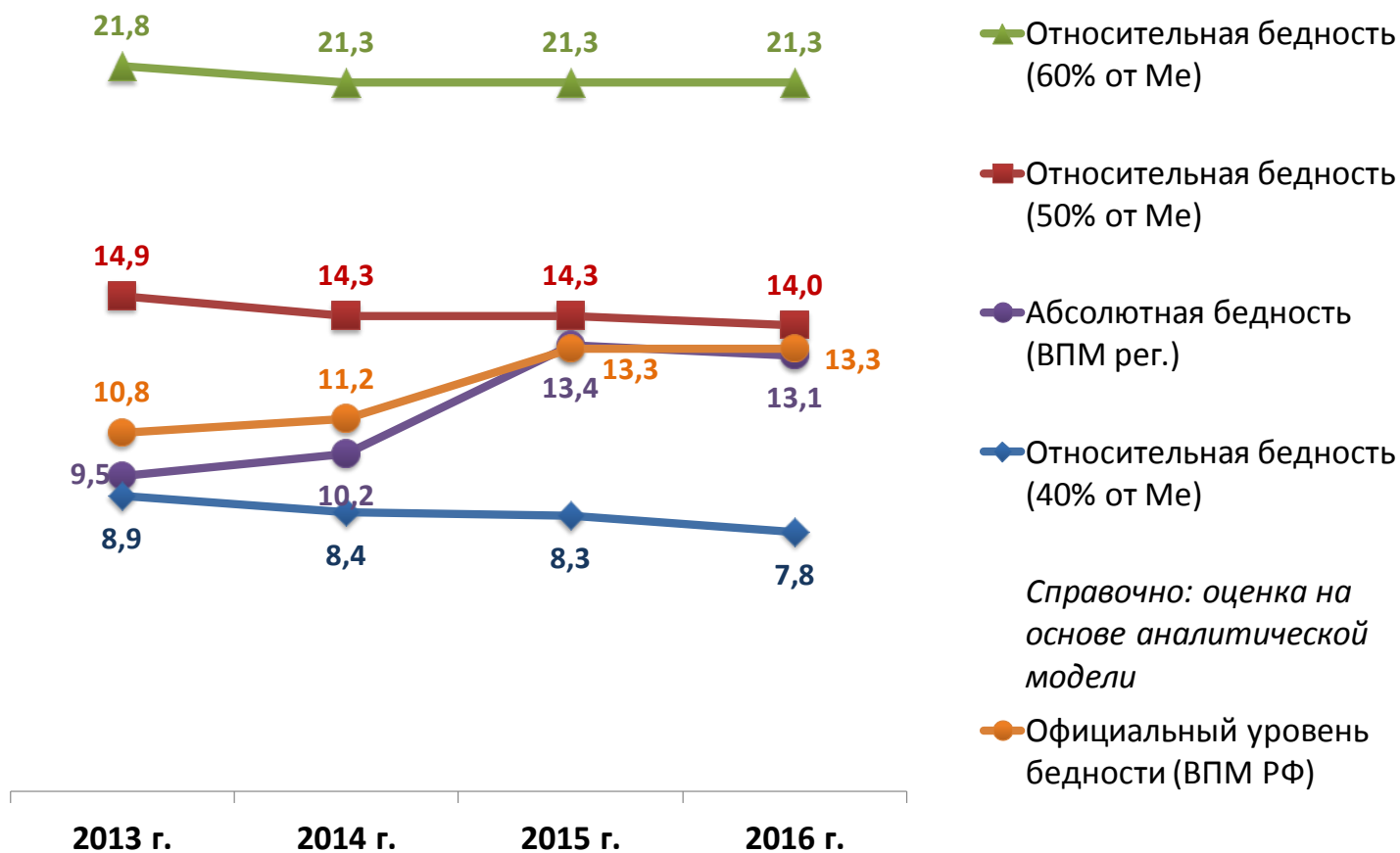
# РАСПРЕДЕЛЕНИЕ НАСЕЛЕНИЯ ПО ДЕЦИЛЬНЫМ ГРУППАМ в 2016 году, в % по наличию детей в домохозяйствах



# РАСПРЕДЕЛЕНИЕ НАСЕЛЕНИЯ ПО ДЕЦИЛЬНЫМ ГРУППАМ в 2016 году, в % по числу детей в домохозяйствах



# Уровень абсолютной и относительной бедности





# Основные коэффициенты дифференциации доходов

