

О ДЕЛОВОЙ АКТИВНОСТИ В СТРОИТЕЛЬСТВЕ в I квартале 2024 года

Выборочное обследование деловой активности строительных организаций в I квартале 2024 г. проводилось по состоянию на 10 февраля 2024 года. В нем приняли участие 6,2 тыс. строительных организаций, различных по численности занятых и формам собственности, в том числе 5,1 тыс. субъектов малого предпринимательства (без микропредприятий).

Обобщенная оценка конъюнктуры в строительстве. В I квартале 2024 г. руководители 67% строительных организаций оценили экономическую ситуацию в строительстве как "удовлетворительную", 10% – как "неудовлетворительную" и 13% – как "благоприятную".

Во II квартале 2024 г. 67% руководителей строительных организаций не ожидают ее изменения, 18% – считают, что экономическая ситуация в строительстве улучшится, 6% – ожидают ее ухудшения.

Баланс оценок экономической ситуации в строительстве, рассчитанный как разница между процентом положительных и процентом отрицательных ответов респондентов, в I квартале 2024 г. составил (+3%). По прогнозам руководителей, во II квартале 2024 г. баланс оценок изменения данного показателя составит (+13%).

Таблица 1

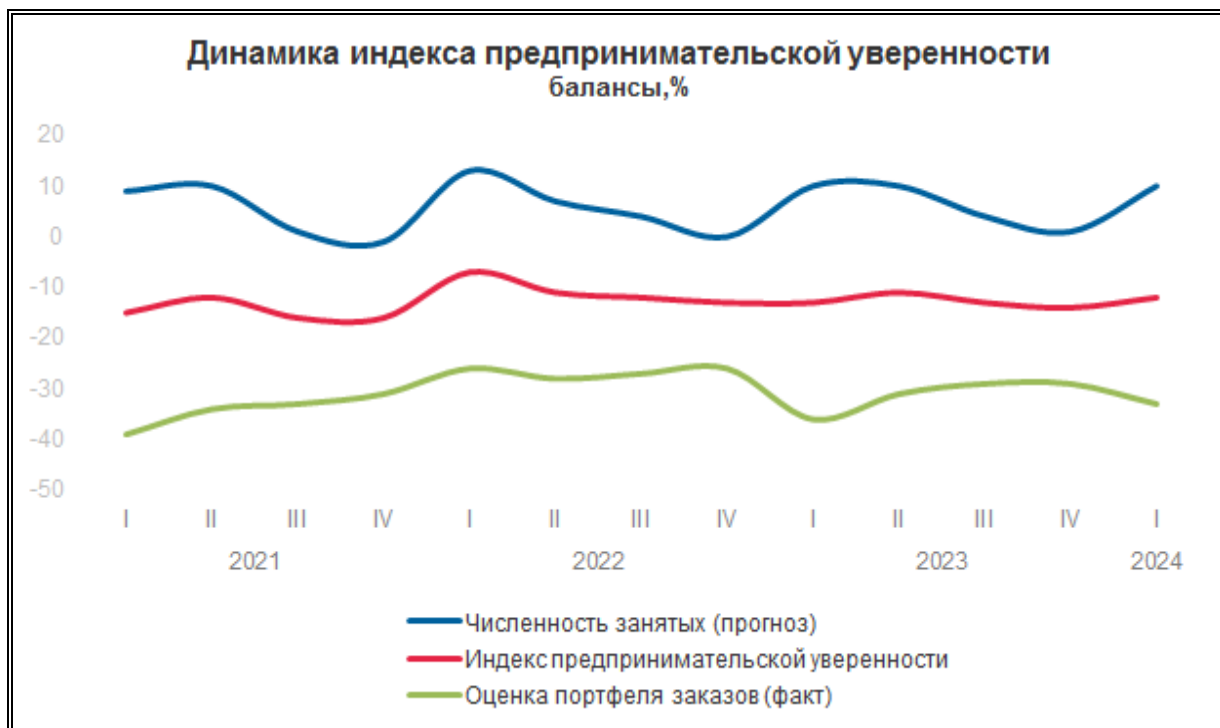
ОЦЕНКИ ОСНОВНЫХ ПОКАЗАТЕЛЕЙ ДЕЯТЕЛЬНОСТИ СТРОИТЕЛЬНЫХ ОРГАНИЗАЦИЙ

баланс оценок, в процентах

	<i>I квартал 2024г. по сравнению с IV кварталом 2023г.</i>		<i>II квартал 2024г. по сравнению с I кварталом 2024г. (прогноз)</i>	
	<i>Всего по строительным организациям</i>	<i>в том числе по субъектам малого предпринима тельства</i>	<i>Всего по строительным организациям</i>	<i>в том числе по субъектам малого предпринима тельства</i>
Объем работ, выполняемых по виду деятельности "Строительство"	-15	-19	+21	+16
Число заключенных договоров	-9	-18	+13	+12
Численность занятых	-10	-12	+10	+8
Обеспеченность собственными финансовыми ресурсами	-5	-6	+8	+8
Просроченная кредиторская задолженность	-8	-7	-9	-7

	I квартал 2024г. по сравнению с IV кварталом 2023г.		II квартал 2024г. по сравнению с I кварталом 2024г. (прогноз)	
	Всего по строительным организациям	в том числе по субъектам малого предпринимательства	Всего по строительным организациям	в том числе по субъектам малого предпринимательства
Просроченная дебиторская задолженность	-8	-6	-10	-8
Цены на строительно-монтажные работы	+50	+47	+47	+45
Собственная конкурентная позиция	-3	-6	+6	+4

Индекс предпринимательской уверенности в I квартале 2024 г. составил (-12%), что на 2 процентных пункта выше, чем в IV квартале 2023 г. Среди субъектов малого предпринимательства индекс предпринимательской уверенности составил (-16%).



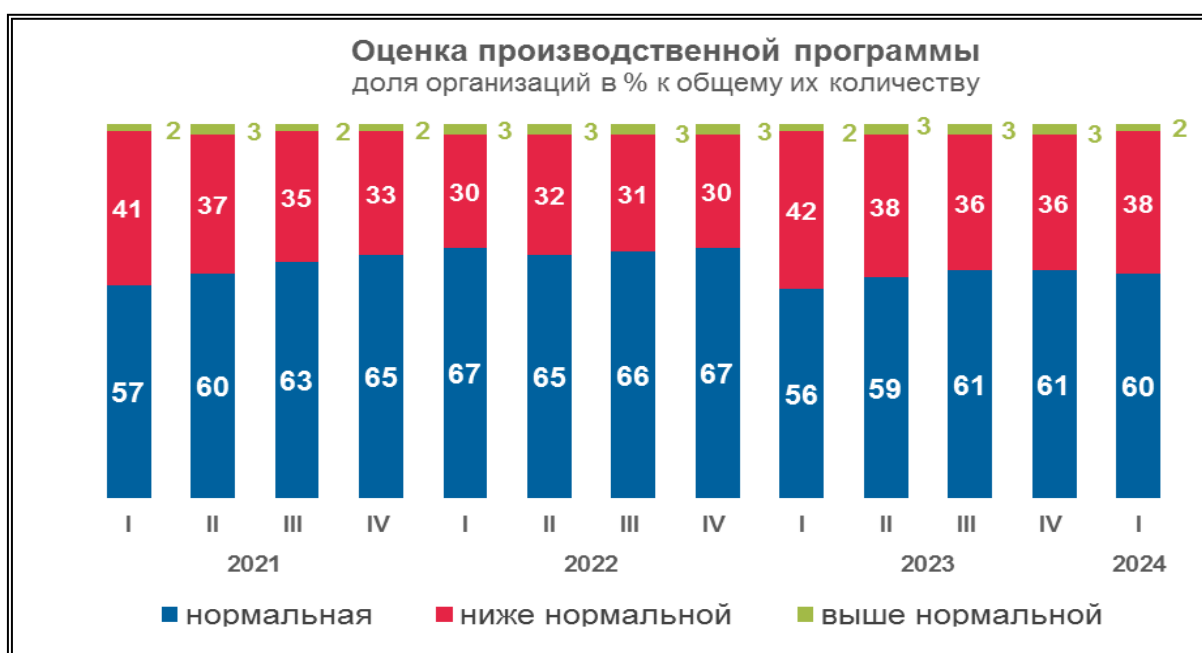
Производственная деятельность строительных организаций. Средняя обеспеченность заказами в I квартале 2024 г. составила 6 месяцев. Среди субъектов малого предпринимательства средняя обеспеченность заказами составила 4 месяца.

**РАСПРЕДЕЛЕНИЕ СТРОИТЕЛЬНЫХ ОРГАНИЗАЦИЙ
ПО УРОВНЮ ОБЕСПЕЧЕННОСТИ ЗАКАЗАМИ
в I квартале 2024 года**

доля организаций в % к их количеству

	Уровень обеспеченности заказами, месяцев:							
	Менее 1	1-3	4-6	7-9	10-12	13-15	16 и более	Средний уровень, месяцев
По всем строительным организациям	8	27	15	9	16	4	9	6
в том числе: по субъектам малого предпринимательства	12	32	18	7	11	2	4	4

В I квартале 2024 г. доля организаций, у которых **производственная программа** соответствовала "нормальному" уровню, составила 60%; доля тех, кто оценил ее "ниже нормального" уровня – 38%.



В I квартале 2024 г. доля организаций, у которых отмечено увеличение объема работ, выполняемых по виду деятельности «Строительство», составила 15%, доля организаций, у которых зафиксировано его уменьшение – 30% (в IV квартале 2023 года 23% и 18%). Баланс оценок изменения этого показателя в I квартале 2024 г. составил (-15%) против (+5%) в IV квартале 2023 года.

Среди субъектов малого предпринимательства 11% руководителей отметили увеличение объема работ, выполняемых по виду деятельности «Строительство», на уменьшение указали 30%.

Во II квартале 2024 г. доля организаций, у которых прогнозируется увеличение объема работ, больше удельного веса тех, кто предполагает его уменьшение; ожидается, что баланс оценок изменения показателя составит (+21%). Согласно прогнозу, увеличение физического объема работ ожидают 28% руководителей организаций, уменьшение – 7% руководителей.

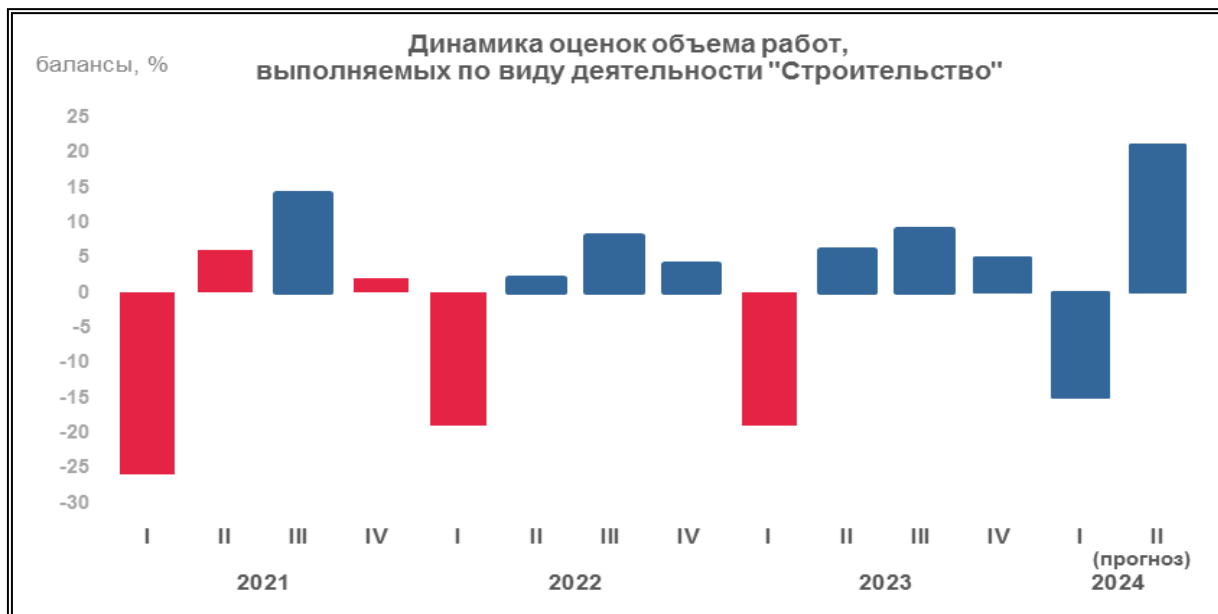


Таблица 3

НАПРАВЛЕНИЯ ДЕЯТЕЛЬНОСТИ СТРОИТЕЛЬНЫХ ОРГАНИЗАЦИЙ в I квартале 2024 года

	<i>В % к итогу</i>
Всего	100
в том числе:	
строительство (новое строительство, реконструкция, расширение, техническое перевооружение объектов)	41
жилые здания	16
нежилые здания	8
сооружения	17
капитальный ремонт зданий и сооружений	7
текущий ремонт зданий и сооружений	7
другое	38

Средний уровень загрузки производственных мощностей в I квартале 2024 г. по сравнению с IV кварталом 2023 г. уменьшился с 58% до 55%. При этом 12% организаций имели уровень загрузки не более 30%, 15% организаций - свыше 90%. Среди субъектов малого предпринимательства средний уровень загрузки производственных мощностей составил 48%.

Таблица 4

РАСПРЕДЕЛЕНИЕ ОРГАНИЗАЦИЙ ПО ОЦЕНКЕ УРОВНЯ ИСПОЛЬЗОВАНИЯ ПРОИЗВОДСТВЕННЫХ МОЩНОСТЕЙ В I КВАРТАЛЕ 2024 ГОДА

доля организаций в % к их количеству

	Уровень использования производственных мощностей, %								
	Не более 30	31-40	41-50	51-60	61-70	71-80	81-90	Свыше 90	Средний уровень, %
По всем строительным организациям	12	7	6	13	10	14	12	15	55
в том числе: по субъектам малого предпринимательства	17	6	7	12	9	10	11	11	48

Оценивая **обеспеченность строительных организаций производственными мощностями** относительно спроса на строительные работы в ближайшие 12 месяцев, руководители 77% строительных организаций отметили, что их будет "достаточно", 4% – "более чем достаточно", 9% – "недостаточно".

В I квартале 2024 г. баланс оценок изменения **численности занятых** в строительстве составил (-10%) против (-3%) в IV квартале 2023 года. Во II квартале 2024 года не ожидают снижения численности занятых 59% респондентов, 17% респондентов предполагают ее увеличение.

На низком уровне находится **портфель заказов**, баланс оценок изменения по данному показателю составил (-33%). У малых предприятий баланс по данному показателю составил (-39%). Лучшая обеспеченность заказами отмечена в строительных организациях смешанной Российской собственности с долей Государственной собственности.

Основными факторами, сдерживающими деятельность строительных организаций, являются "высокая стоимость материалов, конструкций, изделий" (45%), "высокий уровень налогов" и "недостаток квалифицированных рабочих" (по 31%), "конкуренция со стороны других строительных фирм" (22%), "недостаток заказов на работы" (19%), "высокий процент коммерческого кредита" и "погодные условия (по 16%), "неплатежеспособность заказчиков" (12%), "недостаток финансирования" (11%).

Среди факторов, ограничивающих производственную деятельность у субъектов малого предпринимательства, преобладают "высокая стоимость материалов, конструкций и изделий" (39%), "высокий уровень налогов" (34%), "недостаток квалифицированных рабочих" (28%), "недостаток заказов на работы" (22%), "конкуренция со стороны других строительных фирм" (20%), "неплатежеспособность заказчиков" (16%), "высокий процент коммерческого кредита" (15%), "недостаток финансирования" и "погодные условия (по 13%).

Финансовое состояние строительных организаций. В I квартале 2024 года 15% респондентов указали на увеличение и 23% на уменьшение **прибыли**. Баланс оценок уменьшился с (+11%) в IV квартале 2023 года до (-8%) в I квартале 2024 года. Во II квартале 2024 г. руководители 25% строительных организаций прогнозируют увеличение прибыли и 7% – ее уменьшение, 42% респондентов не ожидают ее изменения.

В I квартале 2024 г. 9% руководителей строительных организаций отметили увеличение обеспеченности собственными финансовыми ресурсами. Баланс оценок данного показателя уменьшился с (0%) в IV квартале 2023 г. до (-5%) в I квартале 2024 года.

Средний уровень обеспеченности финансированием составил 5 месяцев. Среди субъектов малого предпринимательства – 3 месяца.

Таблица 5

**РАСПРЕДЕЛЕНИЕ СТРОИТЕЛЬНЫХ ОРГАНИЗАЦИЙ
ПО УРОВНЮ ОБЕСПЕЧЕННОСТИ ФИНАНСИРОВАНИЕМ
в I квартале 2024 года**

доля организаций в % к их количеству

	Уровень обеспеченности финансированием, месяцев:							
	<i>Менее 1</i>	<i>1-3</i>	<i>4-6</i>	<i>7-9</i>	<i>10-12</i>	<i>13-15</i>	<i>16 и более</i>	<i>Средний уровень, месяцев</i>
По всем строительным организациям	16	28	16	8	12	3	7	5
в том числе: по субъектам малого предпринимательства	23	31	15	6	7	1	2	3

В I квартале 2024 года 4% руководителей строительных организаций указали на увеличение и 12% на уменьшение просроченной **кредиторской задолженности**.

Во II квартале 2024 года увеличение "просроченной кредиторской задолженности" прогнозируют 3% руководителей организаций, 61% – предполагают, что уровень неплатежей останется прежним.

Доля организаций, у которых в I квартале 2024 года зафиксировано увеличение просроченной **дебиторской задолженности**, составила 5%, уменьшение – 13%, без изменений – 44%. На отсутствие просроченной дебиторской задолженности указало 21% респондентов.

Доля респондентов, не пользующихся кредитами банков, в I квартале 2024 г. составила 22%.

Инвестиционную деятельность в I квартале 2024 г. не осуществляли 28% организаций, у 3% организаций отмечался рост инвестиций.

Среди субъектов малого предпринимательства не пользовались кредитами банков 21%, инвестиционная деятельность отсутствовала у 30% строительных организаций, 3% отметили рост инвестиций.

В I квартале 2024 г. баланс показателя **«цены на строительные материалы»** по сравнению с IV кварталом 2023 г. увеличился на два процентных пункта и составил (+74%), баланс показателя **«цены на строительные монтажные работы»** увеличился с (+49%) в IV квартале 2023 года до (+50%) в I квартале 2024 г.

Таблица 6

ОЦЕНКА ИЗМЕНЕНИЯ ЦЕН

доля организаций в % к их количеству

	Цены на строительные материалы		Цены на строительные монтажные работы	
	I квартал 2024г. по сравнению с IV кварталом 2023г.	II квартал 2024г. по сравнению с I кварталом 2024г. (прогноз)	I квартал 2024г. по сравнению с IV кварталом 2023г.	II квартал 2024г. по сравнению с I кварталом 2024г. (прогноз)
Повышение: большими темпами	22	16	10	8
теми же темпами	45	45	34	33
меньшими темпами	7	7	7	7
Без изменений	14	16	35	35
Снижение	-	-	1	1

Региональные особенности деловой активности строительных организаций. Повышение деловой активности в I квартале 2024 г. наблюдалось в 52 субъектах Российской Федерации. Результаты проведенного обследования свидетельствуют, что в 34 из 85 субъектов Российской Федерации, участвующих в обследовании, **индекс предпринимательской уверенности** выше, чем в среднем по России. Положительное значение этого показателя отмечено в республиках

Саха и Тыва, Иркутской и Мурманской областях, Тюменской области (кроме Ханты-мансийского автономного округа-Югры и Ямало-Ненецкого автономного округа), Чукотском и Ямало-Ненецком автономном округах. Самое низкое значение индекса предпринимательской уверенности зафиксировано в Ненецком автономном округе (-50%).

Значительное увеличение **объема работ**, выполняемых по виду деятельности "Строительство", в I квартале 2024 г. (по сравнению с IV кварталом 2023 г.) наблюдалось в Республике Калмыкия, Красноярском крае, Иркутской и Томской областях, Чукотском автономном округе.

Во II квартале 2024 г. в 82 субъектах Российской Федерации руководители строительных организаций предполагают рост объемов работ и в 78 - прогнозируют увеличение численности занятых в строительстве. Наиболее интенсивное **увеличение численности занятых** ожидается в строительных организациях республик Дагестан и Тыва, Камчатского края, Астраханской области, Чукотского автономного округа.

Основные факторы, сдерживающие деятельность строительных организаций. Фактор "высокая стоимость материалов, конструкций и изделий" отметили руководители строительных организаций, осуществляющих деятельность в Республике Тыва (79%), Камчатском крае (74%), Тверской области (72%). Фактор "высокий уровень налогов" подчеркнули респонденты Тверской и Оренбургской областей (по 67%), Еврейской автономной области (65%). На фактор "недостаток квалифицированных рабочих" указали организации Ненецкого автономного округа и Республики Тыва (по 87%), Иркутской области (65%), Ямало-Ненецкого автономного округа (61%). Влияние фактора "конкуренция со стороны других строительных фирм" зафиксировали руководители строительных организаций в Липецкой области и Республике Калмыкия (по 44%), Челябинской области (41%), Республике Татарстан (40%). Фактор "недостаток заказов на работу" выделили организации, осуществляющие деятельность в Еврейской автономной области (71%), Республике Дагестан (43%), Камчатском крае и Сахалинской области (по 42%). Фактор "высокий процент коммерческого кредита" подчеркнули организации Республики Тыва (70%), Забайкальского края (38%). Фактор "погодные условия" выделили организации в Ямало-Ненецком автономном округе (74%) и Вологодской области (62%), Чукотском автономном округе (59%) и Тверской области (56%). Фактор "неплатежеспособность заказчиков" обозначили организации в Ненецком автономном округе (72%) и Курганской области (45%), Костромской области (37%). Фактор "недостаток финансирования" отметили организации Чукотского автономного округа (60%), Еврейской автономной области (51%), Кабардино-Балкарской Республики (42%), Карачаево-Черкесской Республики (40%).

Более подробные данные по субъектам Российской Федерации приведены [в приложении](#).

**ОЦЕНКА ЭКОНОМИЧЕСКОЙ СИТУАЦИИ В СТРОИТЕЛЬСТВЕ
РУКОВОДИТЕЛЯМИ СТРОИТЕЛЬНЫХ ОРГАНИЗАЦИЙ
в I квартале 2024 года**

в % от числа обследованных организаций

	<i>Благоприятная</i>	<i>Удовлетворительная</i>	<i>Неблагоприятная</i>
Российская Федерация	13	67	10
Центральный федеральный округ	13	64	9
Белгородская область	10	63	18
Брянская область	13	73	8
Владимирская область	3	67	11
Воронежская область	11	54	6
Ивановская область	7	78	7
Калужская область	13	61	10
Костромская область	17	70	13
Курская область	16	61	14
Липецкая область	8	80	12
Московская область	18	53	9
Орловская область	18	76	6
Рязанская область	14	66	9
Смоленская область	6	83	7
Тамбовская область	4	72	20
Тверская область	5	87	5
Тульская область	-	74	16
Ярославская область	7	82	9
г.Москва	13	62	8
Северо-Западный федеральный округ	8	70	6
Республика Карелия	10	76	10
Республика Коми	3	82	6
Архангельская область	9	62	17
в том числе:			
Ненецкий авт. округ	-	87	13
Архангельская область без авт. округа	10	61	17
Вологодская область	10	86	3
Калининградская область	29	49	7
Ленинградская область	14	63	11
Мурманская область	6	57	31

	<i>Благоприятная</i>	<i>Удовлетворительная</i>	<i>Неблагоприятная</i>
Новгородская область	19	59	10
Псковская область	9	60	15
г. Санкт-Петербург	4	70	4
Южный федеральный округ	10	69	11
Республика Адыгея	6	55	7
Республика Калмыкия	-	86	14
Республика Крым	8	77	8
Краснодарский край	14	63	9
Астраханская область	6	54	36
Волгоградская область	5	87	8
Ростовская область	10	66	10
г. Севастополь	-	65	32
Северо-Кавказский федеральный округ	14	67	11
Республика Дагестан	11	66	23
Республика Ингушетия	-	76	-
Кабардино-Балкарская Республика	13	62	16
Карачаево-Черкесская Республика	3	66	9
Республика Северная Осетия - Алания	3	90	7
Чеченская Республика	14	69	-
Ставропольский край	20	63	9
Приволжский федеральный округ	13	69	13
Республика Башкортостан	18	72	10
Республика Марий Эл	17	78	-
Республика Мордовия	4	80	9
Республика Татарстан (Татарстан)	10	73	17
Удмуртская Республика	7	82	8
Чувашская Республика - Чувашия	15	80	5
Пермский край	12	54	13
Кировская область	7	86	7
Нижегородская область	10	63	12
Оренбургская область	11	79	8
Пензенская область	15	66	19
Самарская область	15	62	10

	<i>Благоприятная</i>	<i>Удовлетворительная</i>	<i>Неблагоприятная</i>
Саратовская область	20	57	18
Ульяновская область	13	70	8
Уральский федеральный округ	16	69	8
Курганская область	21	50	29
Свердловская область	16	66	12
Тюменская область	17	68	7
в том числе Ханты-Мансийский авт. округ - Югра	10	68	11
Ямало-Ненецкий авт. округ	26	71	-
Тюменская область без авт. округов	19	65	8
Челябинская область	10	77	8
Сибирский федеральный округ	16	66	12
Республика Алтай	16	80	4
Республика Тыва	7	93	-
Республика Хакасия	5	70	12
Алтайский край	10	70	20
Красноярский край	36	49	9
Иркутская область	2	82	8
Кемеровская область	7	64	25
Новосибирская область	6	82	9
Омская область	19	51	13
Томская область	9	69	17
Дальневосточный федеральный округ	12	68	12
Республика Бурятия	15	38	16
Республика Саха (Якутия)	13	78	6
Забайкальский край	40	29	31
Камчатский край	5	77	18
Приморский край	10	72	12
Хабаровский край	11	60	15
Амурская область	22	62	8
Магаданская область	17	83	-
Сахалинская область	7	80	6
Еврейская авт. область	-	26	51
Чукотский авт. округ	-	84	-

**ОЦЕНКА ЭКОНОМИЧЕСКОЙ СИТУАЦИИ В СТРОИТЕЛЬСТВЕ
РУКОВОДИТЕЛЯМИ МАЛЫХ СТРОИТЕЛЬНЫХ ОРГАНИЗАЦИЙ
в I квартале 2024 года**

в % от числа обследованных организаций

	<i>Благоприятная</i>	<i>Удовлетво- рительная</i>	<i>Неблаго- приятная</i>
Российская Федерация	10	63	13
Центральный федеральный округ	9	60	13
Белгородская область	8	60	24
Брянская область	12	59	17
Владимирская область	3	65	12
Воронежская область	12	63	8
Ивановская область	7	78	7
Калужская область	3	71	18
Костромская область	20	68	12
Курская область	7	63	17
Липецкая область	10	79	11
Московская область	10	55	9
Орловская область	34	54	12
Рязанская область	14	66	9
Смоленская область	7	79	8
Тамбовская область	6	72	16
Тверская область	8	72	13
Тульская область	-	73	14
Ярославская область	7	76	13
г. Москва	8	53	13
Северо-Западный федеральный округ	9	60	9
Республика Карелия	7	72	16
Республика Коми	-	78	15
Архангельская область	10	56	14
в том числе: Ненецкий авт. округ	-	51	49
Архангельская область без авт. округа	11	56	12
Вологодская область	20	67	11
Калининградская область	15	59	8
Ленинградская область	12	62	11

	<i>Благоприятная</i>	<i>Удовлетво- рительная</i>	<i>Неблаго- приятная</i>
Мурманская область	9	74	9
Новгородская область	7	67	18
Псковская область	9	60	15
г. Санкт-Петербург	6	57	8
Южный федеральный округ	10	62	15
Республика Адыгея	10	50	11
Республика Калмыкия	-	82	18
Республика Крым	6	68	8
Краснодарский край	10	56	15
Астраханская область	13	36	44
Волгоградская область	9	77	14
Ростовская область	14	63	13
г. Севастополь	-	84	9
Северо-Кавказский федеральный округ	10	69	12
Республика Дагестан	10	73	17
Республика Ингушетия	-	76	-
Кабардино-Балкарская Республика	16	53	20
Карачаево-Черкесская Республика	5	53	13
Республика Северная Осетия - Алания	5	84	11
Чеченская Республика	11	61	-
Ставропольский край	10	71	10
Приволжский федеральный округ	13	65	14
Республика Башкортостан	11	76	13
Республика Марий Эл	19	75	-
Республика Мордовия	6	73	12
Республика Татарстан (Татарстан)	18	64	18
Удмуртская Республика	8	80	10
Чувашская Республика - Чувашия	17	76	7
Пермский край	12	54	9
Кировская область	15	71	14
Нижегородская область	7	61	11
Оренбургская область	8	69	18
Пензенская область	22	59	19

	<i>Благоприятная</i>	<i>Удовлетво- рительная</i>	<i>Неблаго- приятная</i>
Самарская область	15	55	13
Саратовская область	6	61	26
Ульяновская область	9	73	8
Уральский федеральный округ	12	67	12
Курганская область	23	46	31
Свердловская область	10	65	11
Тюменская область	11	67	10
в том числе Ханты-Мансийский авт. округ - Югра	10	67	16
Ямало-Ненецкий авт. округ	26	60	-
Тюменская область без авт. округов	4	66	7
Челябинская область	14	71	13
Сибирский федеральный округ	9	66	13
Республика Алтай	16	80	4
Республика Тыва	39	61	-
Республика Хакасия	10	53	15
Алтайский край	12	77	11
Красноярский край	15	57	12
Иркутская область	2	61	19
Кемеровская область	7	74	13
Новосибирская область	6	79	11
Омская область	11	55	14
Томская область	12	63	17
Дальневосточный федеральный округ	14	59	16
Республика Бурятия	7	46	20
Республика Саха (Якутия)	20	61	14
Забайкальский край	31	47	22
Камчатский край	9	58	33
Приморский край	10	65	15
Хабаровский край	8	60	17
Амурская область	20	55	14
Магаданская область	31	69	-
Сахалинская область	11	59	15
Еврейская авт. область	-	49	10
Чукотский авт. округ	-	100	-

ИНДЕКС ПРЕДПРИНИМАТЕЛЬСКОЙ УВЕРЕННОСТИ В СТРОИТЕЛЬСТВЕ

в процентах

	2023г.				2024г.
	<i>I</i> квартал	<i>II</i> квартал	<i>III</i> квартал	<i>IV</i> квартал	<i>I</i> квартал
Российская Федерация	-13	-11	-13	-14	-12
Центральный федеральный округ	-13	-10	-11	-12	-15
Белгородская область	-19	-21	-22	-20	-16
Брянская область	-23	-20	-19	-18	-13
Владимирская область	-16	-12	-12	-13	-9
Воронежская область	-17	-16	-13	-24	-12
Ивановская область	-6	-18	-15	-11	-15
Калужская область	-28	-25	-32	-33	-16
Костромская область	-16	-12	-9	-9	-16
Курская область	-29	-13	-19	-23	-25
Липецкая область	-22	-19	-19	-21	-17
Московская область	-13	-11	-8	-10	-9
Орловская область	-5	1	-14	-3	-12
Рязанская область	-14	-15	-14	-15	-13
Смоленская область	-20	-18	-16	-8	-22
Тамбовская область	-12	-21	-35	-38	-33
Тверская область	-14	-11	-11	-13	-10
Тульская область	-18	-16	-16	-24	-20
Ярославская область	-18	-17	-15	-17	-17
г. Москва	-10	-7	-8	-9	-16
Северо-Западный федеральный округ	-16	-12	-16	-13	-5
Республика Карелия	-6	-5	-4	-14	-14
Республика Коми	-28	-21	-19	-19	-8
Архангельская область	-5	-10	-13	-8	-9
в том числе: Ненецкий авт. округ	-34	-37	-37	-10	-50
Архангельская область без авт. округа	-2	-7	-11	-8	-6
Вологодская область	-2	-4	-27	-4	-3
Калининградская область	-25	-20	-17	-18	-11
Ленинградская область	-16	-16	-15	-16	-17
Мурманская область	-4	-6	-6	-7	5

	2023г.				2024г.
	<i>I</i> квартал	<i>II</i> квартал	<i>III</i> квартал	<i>IV</i> квартал	<i>I</i> квартал
Новгородская область	-20	-14	-15	-13	-9
Псковская область	-14	-15	-16	-20	-10
г. Санкт-Петербург	-20	-13	-14	-15	-1
Южный федеральный округ	-19	-20	-19	-15	-14
Республика Адыгея	-16	-24	-24	-18	-6
Республика Калмыкия	-24	-51	-38	-17	-26
Республика Крым	-21	-17	-11	-21	-13
Краснодарский край	-23	-22	-22	-17	-20
Астраханская область	-11	-10	-9	-6	-4
Волгоградская область	-24	-26	-25	-23	-10
Ростовская область	-15	-16	-18	-11	-10
г. Севастополь	-10	-4	-3	25	-11
Северо-Кавказский федеральный округ	-10	-11	-14	-21	-14
Республика Дагестан	-5	-20	-19	-41	-20
Республика Ингушетия	-31	-16	-29	-20	-25
Кабардино-Балкарская Республика	-30	-27	-25	-32	-27
Карачаево-Черкесская Республика	-9	-9	-4	-7	-10
Республика Северная Осетия - Алания	-31	-35	-25	-25	-19
Чеченская Республика	-4	11	-6	-3	-18
Ставропольский край	-9	-12	-12	-15	-9
Приволжский федеральный округ	-14	-10	-10	-16	-19
Республика Башкортостан	-9	-9	-10	-14	-16
Республика Марий Эл	-7	8	-12	-17	-19
Республика Мордовия	-17	-17	-20	-23	-20
Республика Татарстан (Татарстан)	-18	-12	-10	-20	-26
Удмуртская Республика	-17	-21	-13	-23	-22
Чувашская Республика - Чувашия	-5	-4	-4	-7	-10
Пермский край	-8	-2	1	-2	-7
Кировская область	-11	-6	-8	-12	-7
Нижегородская область	-11	-7	-11	-19	-18
Оренбургская область	-33	-41	-37	-38	-38
Пензенская область	-34	-28	-22	-25	-24
Самарская область	-20	-17	-18	-16	-14
Саратовская область	-11	3	-3	-13	-9
Ульяновская область	-22	-15	-11	-15	-19
Уральский федеральный округ	-10	-10	-9	-10	-2

	2023г.				2024г.
	I квартал	II квартал	III квартал	IV квартал	I квартал
Курганская область	-25	-32	-23	-28	-34
Свердловская область	-13	-12	-13	-15	-2
Тюменская область	-1	-3	-3	-4	3
в том числе Ханты-Мансийский авт. округ - Югра	-7	-9	-9	-13	-4
Ямало-Ненецкий авт. округ	19	10	12	15	14
Тюменская область без авт. округов	-3	-1	-2	-3	2
Челябинская область	-22	-23	-13	-11	-18
Сибирский федеральный округ	-11	-9	-18	-21	-9
Республика Алтай	-17	-18	-18	-31	-2
Республика Тыва	-3	1	-30	-32	34
Республика Хакасия	-1	-14	-10	-11	-4
Алтайский край	-31	-20	-14	-18	-22
Красноярский край	-6	-2	-27	-28	-13
Иркутская область	-12	-14	-25	-17	6
Кемеровская область	-12	-9	-10	-21	-7
Новосибирская область	-14	-11	-12	-17	-13
Омская область	-3	-6	-9	-10	-12
Томская область	-19	-23	-21	-27	-22
Дальневосточный федеральный округ	-16	-14	-15	-18	-10
Республика Бурятия	3	1	4	-35	-16
Республика Саха (Якутия)	-9	-1	-10	-15	1
Забайкальский край	-8	-7	-12	-9	-13
Камчатский край	-26	-24	-27	-25	-26
Приморский край	-16	-17	-7	-7	-10
Хабаровский край	-8	-10	-13	-12	-6
Амурская область	-16	-17	-18	-20	-16
Магаданская область	-25	-21	-21	-25	-17
Сахалинская область	-30	-26	-30	-33	-14
Еврейская авт. область	-33	-28	-20	-31	-36
Чукотский авт. округ	-35	-10	-28	-35	17

Без учета статистической информации по Донецкой Народной Республике, Луганской Народной Республике, Запорожской и Херсонской областям.