



ФЕДЕРАЛЬНАЯ СЛУЖБА ГОСУДАРСТВЕННОЙ СТАТИСТИКИ

ПЛАТНОЕ ОБСЛУЖИВАНИЕ НАСЕЛЕНИЯ В РОССИИ

ОФИЦИАЛЬНОЕ ИЗДАНИЕ



**ФЕДЕРАЛЬНАЯ СЛУЖБА ГОСУДАРСТВЕННОЙ СТАТИСТИКИ
(Росстат)**

**ПЛАТНОЕ ОБСЛУЖИВАНИЕ
НАСЕЛЕНИЯ В РОССИИ
2019**

Статистический сборник

**Москва
2019**

УДК 31:338.46(470)
ББК 65.051.5(2Рос)
ПЗ7

Редакционная коллегия:

М.А. Сабельникова - Председатель редакционной коллегии
Л.Б. Кузьмичева - Заместитель председателя редакционной коллегии

И.В. Акимова, О.Ю. Дудорова, Л.Г. Ершкова, А.В. Ильиных,
Г.Н. Кириллова, Н.В. Ковалева

Платное обслуживание населения в России. 2019: Стат. сб./
ПЗ7 Росстат. - М., 2019. – 110 с.

ISBN 978-5-89476-472-6

В сборнике представлены основные показатели, характеризующие развитие платного обслуживания населения в Российской Федерации.

Для высшего управленческого персонала, руководителей и работников предприятий и организаций, научных, предпринимательских и банковских кругов, профессорско-преподавательского состава, аспирантов и студентов экономических вузов, других заинтересованных пользователей.

УДК 31:338.46(470)
ББК 65.051.5(2Рос)

ISBN 978-5-89476-472-6

© Федеральная служба
государственной
статистики, 2019

E-mail: stat@gks.ru
<http://www.gks.ru>

ПРЕДИСЛОВИЕ

Статистический сборник «Платное обслуживание населения в России» содержит информацию о предоставлении различных видов платных услуг населению Российской Федерации за 2010, 2015–2018 годы. Сборник издается с 2009 г. с периодичностью один раз в два года.

При подготовке сборника использована официальная статистическая информация, формируемая в соответствии с Федеральным планом статистических работ Федеральной службой государственной статистики и другими федеральными органами исполнительной власти.

Основной обобщающий показатель, характеризующий платное обслуживание населения – «Объем платных услуг населению», сформирован на основании данных, предоставляемых юридическими лицами и физическими лицами, осуществляющими предпринимательскую деятельность без образования юридического лица (индивидуальными предпринимателями) по формам федерального статистического наблюдения, и оценки ненаблюдаемой деятельности на рынке платных услуг по утвержденной методике.

Данные о платных услугах населению в разрезе видов приведены в соответствии с их группировкой на основе Общероссийского классификатора продукции по видам экономической деятельности (ОКПД2) ОК 034-2014 (КПЕС 2008), принятого и введенного в действие приказом Росстандарта от 31 января 2014 г. № 14-ст, согласно которому услуги населению подразделяются на: бытовые, транспортные, почтовой связи и курьерские, телекоммуникационные, жилищные, коммунальные, культуры, туристские, физической культуры и спорта, медицинские, гостиниц и аналогичных средств размещения, специализированных коллективных средств размещения (из них санаторно-курортных организаций), ветеринарные, юридические, системы образования, услуги, предоставляемые гражданам пожилого возраста и инвалидам, и другие.

Бытовые услуги представлены в более дезагрегированном виде, чем остальные виды платных услуг населению.

В дополнение к основному показателю (объем платных услуг населению) в сборник включена официальная статистическая информация по сопряженным показателям (уровень и динамика потребительских цен на услуги населению, расходы населения на оплату услуг по данным выборочного обследования бюджетов домашних хозяйств и т.п.), прямо или косвенно отражающая платное обслуживание населения в Российской Федерации (инфраструктура сферы услуг, контингент обслуживаемого населения и др.), а также деловую активность в сфере услуг.

Сборник содержит методологические комментарии, включающие определения основных понятий и показателей.

Данные за 2018 год по отдельным показателям в ряде случаев являются предварительными и в дальнейшем могут быть уточнены.

Статистическая информация в разрезе субъектов Российской Федерации выделена в отдельное электронное приложение.

С 2015 г. статистический сборник «Платное обслуживание населения в России» издается только в электронном виде для размещения на официальном Интернет-сайте Росстата (<http://www.gks.ru> / Публикации / Каталог публикаций / Статистические издания).

Информация о статистике платных услуг населению в динамике представлена в сети Интернет:

- на официальном сайте Росстата – <http://www.gks.ru> / Статистика / Официальная статистика / Предпринимательство / Розничная торговля, услуги населению, туризм / Платные услуги населению;
- в Единой межведомственной информационно-статистической системе (ЕМИСС) – <http://www.fedstat.ru> / Ведомства / 1. Федеральная служба государственной статистики / 1.10. Платные услуги.

ОТВЕТСТВЕННЫЕ ЗА РАЗДЕЛЫ СБОРНИКА

Телефоны

Основные социально-экономические показатели	О.Л. Глотко	(495) 607-29-32
Платные услуги населению	О.Л. Глотко	607-29-32
	Г.Н. Кириллова	607-44-47
Бытовые услуги населению	А.В. Коротеева	607-29-32
Транспортные услуги	И.В. Акимова	607-27-75
	А.В. Коротеева	607-29-32
Услуги почтовой связи	Т.В. Ратникова	607-31-61
	А.В. Коротеева	607-29-32
Услуги в сфере телекоммуникаций	Т.В. Ратникова	607-31-61
	А.В. Коротеева	607-29-32
Жилищные услуги	А.В. Коротеева	607-29-32
	Л.Г. Ершкова	607-49-81
Коммунальные услуги	А.В. Коротеева	607-29-32
	Л.Г. Ершкова	607-49-81
Медицинские услуги и услуги, предоставляемые гражданам пожилого возраста и инвалидам	С.Ю. Никитина	607-26-05
Услуги физической культуры и спорта	О.Л. Глотко	607-29-32
	С.Ю. Никитина	607-26-05
	А.В. Коротеева	607-29-32
Услуги в области туризма	Б.Ф. Муллокандов	607-40-40
Услуги в области образования	Н.В. Коновка	607-17-60
	О.Л. Глотко	607-29-32
Услуги культуры	Н.В. Коновка	607-17-60
	О.Л. Глотко	607-29-32
Юридические услуги	О.Л. Глотко	607-29-32
Деловая активность в сфере услуг	О.Л. Глотко	607-29-32
Международные сравнения	Е.Е. Фатнева	607-45-30

СОКРАЩЕНИЯ

тыс.	- тысяча	км ²	- квадратный километр
млн	- миллион	кВт·ч	- киловатт-час
млрд	- миллиард	Гкал	- гигакалория
г	- грамм	г.	- год
м	- метр	руб.	- рубль
м ²	- квадратный метр	р.	- раз
м ³	- кубический метр	шт.	- штука
км	- километр	экз.	- экземпляр

В сборнике приняты условные обозначения:

- явление отсутствует;
- ... данных не имеется;
- 0,0 значение показателя меньше единицы измерения.

В отдельных случаях незначительные расхождения между итогом и суммой слагаемых объясняются округлением данных.

СОДЕРЖАНИЕ

Предисловие	3
1. ОСНОВНЫЕ СОЦИАЛЬНО-ЭКОНОМИЧЕСКИЕ ПОКАЗАТЕЛИ	
1.1. Основные социально-экономические показатели	12
1.2. Среднемесячная номинальная начисленная заработная плата работников организаций по видам экономической деятельности	13
1.3. Среднегодовая численность занятых по основному виду экономической деятельности	14
2. ПЛАТНЫЕ УСЛУГИ НАСЕЛЕНИЮ	
2.1. Основные показатели платных услуг населению	15
2.2. Объем платных услуг населению по видам	15
2.3. Объем платных услуг на душу населения	16
2.4. Структура платных услуг населению	17
2.5. Индексы физического объема платных услуг населению	18
2.6. Расходы домашних хозяйств на оплату услуг	19
2.7. Распределение расходов на оплату услуг по 20-процентным группам населения с различным уровнем среднедушевых располагаемых ресурсов	19
2.8. Индексы потребительских цен (тарифов) на отдельные группы услуг	20
2.9. Индексы потребительских цен на отдельные группы услуг в 2018 г. (диаграмма)	20
3. БЫТОВЫЕ УСЛУГИ НАСЕЛЕНИЮ	
Бытовые услуги	
3.1. Основные показатели бытового обслуживания населения	21
3.2. Объем платных бытовых услуг населению по видам	21
3.3. Объем платных бытовых услуг на душу населения	22
3.4. Структура платных бытовых услуг населению	23
3.5. Индексы физического объема платных бытовых услуг населению	24
3.6. Удельный вес платных бытовых услуг населению в общем объеме платных услуг и в потребительских расходах домашних хозяйств	24
3.7. Индексы потребительских цен на отдельные группы бытовых услуг	25
3.8. Средние потребительские цены на отдельные виды бытовых услуг	25
3.9. Удельный вес расходов на оплату бытовых услуг в потребительских расходах домашних хозяйств в зависимости от уровня среднедушевых располагаемых ресурсов	26

Сеть организаций бытового обслуживания населения

3.10. Число объектов бытового обслуживания населения	27
3.11. Число объектов бытового обслуживания населения по сельским территориям	28
3.12. Число объектов бытового обслуживания населения в местах традиционного проживания и традиционной хозяйственной деятельности коренных малочисленных народов Севера, Сибири и Дальнего Востока Российской Федерации	29
3.13. Число объектов бытового обслуживания населения в Арктической зоне Российской Федерации	30
3.14. Число приемных пунктов бытового обслуживания населения	31
3.15. Число приемных пунктов бытового обслуживания населения по сельским территориям	32
3.16. Наличие предметов длительного пользования в домашних хозяйствах и их ремонт	32

4. ТРАНСПОРТНЫЕ УСЛУГИ

4.1. Основные показатели транспортных услуг населению.....	33
4.2. Состав прироста объема транспортных услуг населению	33
4.3. Индексы потребительских тарифов на услуги пассажирского транспорта	34
4.4. Средние потребительские тарифы на отдельные виды услуг пассажирского транспорта	34
4.5. Перевозки пассажиров по видам транспорта общего пользования	35
4.6. Структура перевозок пассажиров по видам сообщения в 2018 г.	35
4.7. Пассажирооборот по видам транспорта общего пользования	36
4.8. Структура пассажирооборота транспорта общего пользования по видам сообщения в 2018 г.	36
4.9. Среднее число поездок пассажиров по видам транспорта общего пользования	36

5. УСЛУГИ ПОЧТОВОЙ СВЯЗИ И КУРЬЕРСКИЕ

5.1. Основные показатели услуг почтовой связи населению	37
5.2. Индексы потребительских цен (тарифов) на отдельные группы услуг почтовой связи	37
5.3. Основные показатели услуг почтовой связи	38

6. УСЛУГИ В СФЕРЕ ТЕЛЕКОММУНИКАЦИЙ

6.1. Основные показатели услуг в сфере телекоммуникаций	39
6.2. Индексы потребительских цен (тарифов) на отдельные группы услуг в сфере телекоммуникаций	39
6.3. Средние потребительские цены (тарифы) на отдельные виды услуг в сфере телекоммуникаций	40
6.4. Основные показатели услуг мобильной связи	40
6.5. Изменение числа абонентских устройств мобильной связи (диаграмма)...	40
6.6. Основные показатели услуг местной телефонной сети общего пользования	41
6.7. Основные показатели услуг междугородной, внутризоновой и международной телефонной связи	41
6.8. Основные показатели услуг документальной электросвязи.....	42
6.9. Стоимость услуг радиовещания, телевидения, проводного вещания, оказанных населению операторами, имеющими соответствующие лицензии	42

7. ЖИЛИЩНЫЕ УСЛУГИ

7.1. Основные показатели жилищных услуг	43
7.2. Индексы потребительских тарифов на отдельные виды жилищных услуг	44
7.3. Средние потребительские тарифы на отдельные виды жилищных услуг	44
7.4. Удельный вес расходов на оплату жилищно-коммунальных услуг в потребительских расходах домашних хозяйств	45
7.5. Распределение расходов на оплату жилищно-коммунальных услуг по 20-процентным группам населения с различным уровнем среднедушевых располагаемых ресурсов в 2018 г.	45

8. КОММУНАЛЬНЫЕ УСЛУГИ

8.1. Основные показатели коммунальных услуг	46
8.2. Структура коммунальных платежей населения.....	47
8.3. Структура коммунальных платежей населения в 2018 г. (диаграмма).....	47
8.4. Индексы потребительских тарифов на отдельные виды коммунальных услуг	48
8.5. Средние потребительские тарифы на отдельные виды коммунальных услуг	48

9. МЕДИЦИНСКИЕ УСЛУГИ И УСЛУГИ, ПРЕДОСТАВЛЯЕМЫЕ ГРАЖДАНАМ ПОЖИЛОГО ВОЗРАСТА И ИНВАЛИДАМ

9.1. Основные показатели платных медицинских и социальных услуг	49
9.2. Основные показатели платных услуг, предоставляемых гражданам пожилого возраста и инвалидам	50
9.3. Индексы потребительских цен на отдельные виды медицинских услуг	50
9.4. Средние потребительские цены на отдельные виды медицинских услуг	51
9.5. Денежные расходы домашних хозяйств различных социально-экономических категорий на платные медицинские услуги	51

10. УСЛУГИ ФИЗИЧЕСКОЙ КУЛЬТУРЫ И СПОРТА

10.1. Основные показатели платных услуг физической культуры и спорта	52
10.2. Спортивные сооружения	53
10.3. Средние потребительские цены на отдельные виды услуг физической культуры и спорта	54
10.4. Численность занимавшихся в физкультурно-оздоровительных клубах, секциях и группах	54

11. УСЛУГИ В ОБЛАСТИ ТУРИЗМА

11.1. Основные показатели услуг в области туризма	55
11.2. Индексы потребительских цен на отдельные виды услуг в области туризма	56
11.3. Число въездных туристских поездок иностранных граждан в Россию	57
11.4. Число выездных туристских поездок граждан России в зарубежные страны	58
11.5. Внутренние туристские потоки	59
11.6. Эколого-просветительская и туристическая деятельность на территории государственных природных заповедников и национальных парков	60
11.7. Основные показатели деятельности туристских фирм	61
11.8. Распределение числа и стоимости реализованных населению турпакетов и численности туристов, обслуженных туристскими фирмами, по видам туризма в 2018 г.	61
11.9. Численность туристов, обслуженных туроператорами и турагентами	62
11.10. Основные показатели деятельности коллективных средств размещения	64
11.11. Численность лиц, размещенных в коллективных средствах размещения	64
11.12. Численность лиц, размещенных в коллективных средствах размещения, по целям поездок	65

11.13. Основные показатели деятельности гостиниц и аналогичных средств размещения в 2018 г.	65
11.14. Численность лиц, размещенных в гостиницах и аналогичных средствах размещения	66
11.15. Численность лиц, размещенных в гостиницах и аналогичных средствах размещения, по целям поездок	66
11.16. Основные показатели деятельности специализированных средств размещения в 2018 г.	67
11.17. Численность лиц, размещенных в специализированных средствах размещения	67
11.18. Численность лиц, размещенных в специализированных средствах размещения, по целям поездок	68

12. УСЛУГИ В ОБЛАСТИ ОБРАЗОВАНИЯ

12.1. Основные показатели платных услуг в системе образования	69
12.2. Индексы потребительских цен на отдельные группы услуг в системе образования	69
12.3. Распределение расходов домашних хозяйств на оплату услуг в системе образования по домашним хозяйствам с различным числом детей и по 20-процентным группам населения с различным уровнем среднедушевых располагаемых ресурсов в 2018 г.	70
12.4. Средние потребительские цены на отдельные виды услуг в системе образования	70

Услуги в области дошкольного образования

12.5. Численность воспитанников в дошкольных образовательных организациях	71
---	----

Услуги в области общего и дополнительного образования детей

12.6. Численность обучающихся по образовательным программам начального, основного и среднего общего образования по источникам финансирования их обучения	71
12.7. Численность учащихся по направлениям дополнительных общеобразовательных программ для детей по источникам финансирования	72

Услуги в области среднего профессионального образования

12.8. Численность студентов, прием и выпуск по образовательным программам среднего профессионального образования	73
--	----

Услуги в области высшего образования

12.9. Численность студентов, прием и выпуск по программам бакалавриата, специалитета, магистратуры по источникам финансирования	74
12.10. Численность аспирантов по источникам финансирования	74

12.11. Доля обучающихся по договорам об оказании платных образовательных услуг по уровням образования (диаграмма)	75
---	----

**Услуги в области профессионального обучения и
дополнительного профессионального образования**

12.12. Численность слушателей, прошедших обучение по основным программам профессионального обучения, по источникам финансирования	76
12.13. Численность слушателей, прошедших обучение по дополнительным профессиональным программам, по источникам финансирования	77

13. УСЛУГИ КУЛЬТУРЫ

13.1. Основные показатели платных услуг культуры	78
13.2. Организации культурно-досугового типа	78
13.3. Профессиональные театры	79
13.4. Музеи	79
13.5. Парки культуры и отдыха	80
13.6. Цирки	80

14. ЮРИДИЧЕСКИЕ УСЛУГИ

14.1. Основные показатели юридических услуг	81
14.2. Численность нотариусов и адвокатов	81
14.3. Основные показатели деятельности нотариата	82

15 . ДЕЛОВАЯ АКТИВНОСТЬ В СФЕРЕ УСЛУГ

15.1. Оценка экономической ситуации в организациях сферы услуг	83
15.2. Индекс предпринимательской уверенности и его компоненты в организациях сферы услуг	83
15.3. Индекс предпринимательской уверенности в организациях сферы услуг	84
15.4. Факторы, ограничивающие деятельность организаций сферы услуг	84
15.5. Оценка основных показателей деятельности организаций сферы услуг	85
15.6. Оценка спроса на услуги в сфере внутреннего туризма	85
15.7. Оценка спроса на услуги в сфере въездного туризма	86
15.8. Оценка спроса на услуги в сфере выездного туризма	86
15.9. Оценка изменения спроса на рынке недвижимости	87

16. МЕЖДУНАРОДНЫЕ СРАВНЕНИЯ

16.1. Индексы физического объема платных услуг населению	88
16.2. Пассажирооборот железнодорожного транспорта	88
16.3. Пассажирооборот автомобильного транспорта	89
16.4. Пассажирооборот воздушного транспорта	90
16.5. Число установленных телефонных аппаратов телефонной сети общего пользования или имеющих на нее выход	91
16.6. Численность абонентов сотовых мобильных телефонных сетей	93
16.7. Численность абонентов сотовых мобильных телефонных сетей (диаграмма)	94
16.8. Удельный вес населения, пользующегося сетью Интернет.....	95
16.9. Число дошкольных образовательных организаций и численность воспитанников в них	96
16.10. Музеи	98
Методические пояснения	99

1. ОСНОВНЫЕ СОЦИАЛЬНО-ЭКОНОМИЧЕСКИЕ ПОКАЗАТЕЛИ

1.1. ОСНОВНЫЕ СОЦИАЛЬНО-ЭКОНОМИЧЕСКИЕ ПОКАЗАТЕЛИ

	2010	2015	2016	2017	2018
Численность населения (на конец года) – всего, млн человек	142,9	146,5	146,8	146,9	146,8
в том числе:					
мужчин	66,1	67,9	68,0	68,1	68,1
женщин	76,8	78,6	78,8	78,8	78,7
Среднегодовая численность занятых ¹⁾ , тыс. человек	67493	72425	72065	71843	71562
Среднедушевые денежные доходы населения в месяц ²⁾ , руб.	18958,4	30254,4	30865,0	31745,1	33010,0 ³⁾
Среднемесячная номинальная начисленная заработная плата работников организаций, руб.	20952	34030	36709	39167	43724
Потребительские расходы на душу населения (в месяц) ²⁾ , руб.	13192,5	23367,7	23911,8	25228,5	26962,3 ³⁾
Валовой внутренний продукт:					
млрд руб.	46308,5	83094,3	86014,2	92101,3	103875,8
на душу населения:					
руб.	324177	567561	586429	627212	707453
в процентах к предыдущему году	104,5	97,5	100,1	101,5	102,3
Объем платных услуг населению:					
млрд руб.	4943,5	8050,8	8636,3	9211,4	9703,4
на душу населения, руб.	34606	54990	58881	62730	66085
в процентах к валовому внутреннему продукту	10,7	9,7	10,0	10,0	9,3
Индекс физического объема платных услуг населению, в процентах к предыдущему году	101,5	98,9	100,7	101,4	101,4
Удельный вес расходов на оплату услуг в потребительских расходах домашних хозяйств, процентов	26,7	26,4	27,3	27,0	27,9
Индекс потребительских цен (тарифов) на услуги (декабрь к декабрю предыдущего года; в процентах)	108,1	110,2	104,9	104,4	103,9

¹⁾ Начиная с 2015 г. данные рассчитаны в соответствии с актуализированной методикой расчета баланса трудовых ресурсов и оценки затрат труда.

²⁾ Начиная с 2015 г. данные рассчитаны в соответствии с Методологическими положениями по расчету денежных доходов и расходов населения, утвержденные приказом Росстата от 02.07.2014 г. №465 с изменениями от 20.11.2018 г.

³⁾ Предварительные данные.

1.2. СРЕДНЕМЕСЯЧНАЯ НОМИНАЛЬНАЯ НАЧИСЛЕННАЯ ЗАРАБОТНАЯ ПЛАТА РАБОТНИКОВ ОРГАНИЗАЦИЙ ПО ВИДАМ ЭКОНОМИЧЕСКОЙ ДЕЯТЕЛЬНОСТИ
(рублей)

	2010	2015	2016	2017 ¹⁾	2018
Всего	20952	34030	36709	39167	43724
Техническое обслуживание и ремонт автотранспортных средств	28489	30437
Ремонт предметов личного потребления и хозяйственно-бытового назначения	27427	21720
Деятельность гостиниц и прочих мест для временного проживания	33253	36224
Деятельность туристических агентств и прочих организаций, предоставляющих услуги в сфере туризма	14578	21979	20366	23136	33260
Транспортировка и хранение	24922	38514	40912	43967	47474
из нее деятельность почтовой связи и курьерская деятельность	13836	20622	22516	23137	24843
Операции с недвижимым имуществом за вознаграждение или на договорной основе	28048	31712
Прокат и аренда предметов личного пользования и хозяйственно-бытового назначения	23260	22763
Разработка компьютерного программного обеспечения, консультационные услуги в данной области и другие сопутствующие услуги	38854	64444	68033	75639	85545
Деятельность в области информационных технологий	26119	48147	54038	54909	63636
Деятельность в области права и бухгалтерского учета	26687	40026	41255	42668	44607
Деятельность рекламная	54488	56263
Ветеринарная деятельность	12685	21762	22916	24955	27888
Образование	14071	26924	28097	30258	34361
Деятельность в области здравоохранения	16538	29247	30875	32965	41384
Деятельность по уходу с обеспечением проживания	13071	24719	23461	25422	30664
Предоставление социальных услуг без обеспечения проживания	10028	20711	24469	26841	32811
Деятельность в области спорта, отдыха и развлечений	22404	42469	54049	47773	53169
Деятельность по предоставлению прочих персональных услуг	15075	20686	21129	21309	26756

¹⁾ Информация публикуется по основным «хозяйственным» видам экономической деятельности.

1.3. СРЕДНЕГОДОВАЯ ЧИСЛЕННОСТЬ ЗАНЯТЫХ ПО ОСНОВНОМУ ВИДУ ЭКОНОМИЧЕСКОЙ ДЕЯТЕЛЬНОСТИ

(тысяч человек)

	2017	2018
Всего	71843	71562
из них по основному виду экономической деятельности:		
торговля оптовая и розничная автотранспортными средствами и мотоциклами и их ремонт	1448	1407
торговля розничная, кроме торговли автотранспортными средствами и мотоциклами	8782	8768
транспортировка и хранение	5240	5353
из них:		
складское хозяйство и вспомогательная транспортная деятельность	1288	1329
деятельность почтовой связи и курьерская деятельность	410	401
деятельность гостиниц и предприятий общественного питания	1662	1722
деятельность в области информации связи	1447	1464
из нее:		
деятельность в сфере телекоммуникаций	476	497
разработка компьютерного программного обеспечения, консультационные услуги в данной области и другие сопутствующие услуги	427	463
деятельность в области информационных технологий	198	204
деятельность по операциям с недвижимым имуществом	1934	1927
деятельность профессиональная, научная и техническая	2922	2884
из нее деятельность ветеринарная	120	119
аренда и лизинг	117	119
деятельность туристических агентств и прочих организаций, предоставляющие услуги в сфере туризма	153	136
образование	5525	5456
деятельность в области здравоохранения и социальных услуг	4450	4404
в том числе:		
деятельность в области здравоохранения	3763	3733
деятельность по уходу с обеспечением проживания	329	328
предоставление социальных услуг без обеспечения проживания	358	343
деятельность в области культуры, спорта, организации досуга и развлечений	1155	1149
предоставление прочих видов услуг	1659	1645

2. ПЛАТНЫЕ УСЛУГИ НАСЕЛЕНИЮ

2.1. ОСНОВНЫЕ ПОКАЗАТЕЛИ ПЛАТНЫХ УСЛУГ НАСЕЛЕНИЮ

	2010	2015	2016	2017	2018
Объем платных услуг населению:					
млн руб.	4943482	8050808	8636277	9211441	9703358
на душу населения, руб.	34606	54990	58881	62730	66085
Индексы физического объема платных услуг населению, в процентах к предыдущему году:					
по общему объему	101,5	98,9	100,7	101,4	101,4
по среднему душу	101,4	98,7	100,4	101,3	101,4

2.2. ОБЪЕМ ПЛАТНЫХ УСЛУГ НАСЕЛЕНИЮ ПО ВИДАМ

(миллионов рублей)

	2010	2015	2016	2017	2018
Все оказанные услуги	4943482	8050808	8636277	9211441	9703358
в том числе:					
бытовые	487178	877938	928625	960577	1006536
транспортные	940545	1481518	1699442	1850446	1928971
почтовой связи, курьерские ¹⁾	} 950653	1283482	1291072	48981	50084
телекоммуникационные ¹⁾					
жилищные	286552	525594	580614	677773	722209
коммунальные	1045400	1694255	1808014	1916631	1995420
культуры	81930	138937	154238	166289	173219
туристские	99879	158252	161344	166520	172090
физической культуры и спорта	30089	62209	70274	78466	87684
медицинские	250474	528359	572445	626626	677686
гостиниц и аналогичных средств размещения	112855	188992	213288	219916	255708
специализированных коллективных средств размещения ²⁾	137031	155296
из них санаторно-курортных организаций ³⁾	60460	110513	120009	112305	124783
ветеринарные	8052	15560	17254	18160	18929
юридические	84617	96497	96049	97970	107779
системы образования	326100	539685	567312	613294	655472
услуги, предоставляемые гражданам пожилого возраста и инвалидам	...	16022	19114	22060	25075
другие услуги	178698	332995	337183	332765	341551

¹⁾ До 2017 г. – услуги связи.

²⁾ Федеральное статистическое наблюдение за услугами специализированных коллективных средств размещения (кемпингов, жилых автоприцепов, железнодорожных спальных вагонов и прочего временного жилья), за исключением санаторно-курортных организаций, ведется с 2017 г. в соответствии с Общероссийским классификатором продукции по видам экономической деятельности (ОКПД2).

³⁾ До 2017 г. – санаторно-оздоровительные.

2.3. ОБЪЕМ ПЛАТНЫХ УСЛУГ НА ДУШУ НАСЕЛЕНИЯ

(рублей)

	2010	2015	2016	2017	2018
Все оказанные услуги	34606	54990	58881	62730	66085
в том числе:					
бытовые	3410	5997	6331	6542	6855
транспортные	6584	10119	11587	12602	13137
почтовой связи, курьерские ¹⁾	} 6655	8767	8802	334	341
телекоммуникационные ¹⁾				8703	9056
жилищные	2006	3590	3959	4616	4919
коммунальные	7318	11572	12327	13052	13590
культуры	574	949	1052	1132	1180
туристские	699	1081	1100	1134	1172
физической культуры и спорта	211	425	479	534	597
медицинские	1753	3609	3903	4267	4615
гостиниц и аналогичных средств размещения	790	1291	1454	1498	1742
специализированных коллективных средств размещения ²⁾	933	1058
из них санаторно-курортных организаций ³⁾	423	755	818	765	850
ветеринарные	56	106	118	124	129
юридические	592	659	655	667	734
системы образования	2283	3686	3868	4177	4464
услуги, предоставляемые гражданам пожилого возраста и инвалидам	...	109	130	150	171
другие услуги	1251	2275	2299	2266	2326

¹⁾ До 2017 г. – услуги связи.²⁾ Федеральное статистическое наблюдение за услугами специализированных коллективных средств размещения (кемпингов, жилых автоприцепов, железнодорожных спальных вагонов и прочего временного жилья), за исключением санаторно-курортных организаций, ведется с 2017 г. в соответствии с Общероссийским классификатором продукции по видам экономической деятельности (ОКПД2).³⁾ До 2017 г. – санаторно-оздоровительные.

2.4. СТРУКТУРА ПЛАТНЫХ УСЛУГ НАСЕЛЕНИЮ

(в процентах к итогу)

	2010	2015	2016	2017	2018
Все оказанные услуги	100	100	100	100	100
в том числе:					
бытовые	9,9	10,9	10,8	10,4	10,4
транспортные	19,0	18,4	19,7	20,1	19,9
почтовой связи, курьерские ¹⁾	} 19,2	15,9	14,9	0,5	0,5
телекоммуникационные ¹⁾				13,9	13,7
жилищные	5,8	6,5	6,7	7,4	7,4
коммунальные	21,1	21,1	20,9	20,7	20,5
культуры	1,7	1,7	1,8	1,8	1,8
туристские	2,0	2,0	1,9	1,8	1,8
физической культуры и спорта	0,6	0,8	0,8	0,9	0,9
медицинские	5,1	6,6	6,6	6,8	7,0
гостиниц и аналогичных средств размещения	2,3	2,3	2,5	2,4	2,6
специализированных коллективных средств размещения ²⁾	1,5	1,6
из них санаторно-курортных организаций ³⁾	1,2	1,4	1,4	1,2	1,3
ветеринарные	0,2	0,2	0,2	0,2	0,2
юридические	1,7	1,2	1,1	1,1	1,1
системы образования	6,6	6,7	6,6	6,7	6,8
услуги, предоставляемые гражданам пожилого возраста и инвалидам	...	0,2	0,2	0,2	0,3
другие услуги	3,6	4,1	3,9	3,6	3,5

¹⁾ До 2017 г. – услуги связи.²⁾ Федеральное статистическое наблюдение за услугами специализированных коллективных средств размещения (кемпингов, жилых автоприцепов, железнодорожных спальных вагонов и прочего временного жилья), за исключением санаторно-курортных организаций, ведется с 2017 г. в соответствии с Общероссийским классификатором продукции по видам экономической деятельности (ОКПД2).³⁾ До 2017 г. – санаторно-оздоровительные.

2.5. ИНДЕКСЫ ФИЗИЧЕСКОГО ОБЪЕМА ПЛАТНЫХ УСЛУГ НАСЕЛЕНИЮ
 (в процентах к предыдущему году)

	2010	2015	2016	2017	2018
Все оказанные услуги	101,5	98,9	100,7	101,4	101,4
в том числе:					
бытовые	102,9	101,1	100,8	100,5	102,4
транспортные	96,1	96,5	106,1	101,7	100,9
почтовой связи, курьерские ¹⁾	105,2	98,7	97,7	89,3	96,4
телекоммуникационные ¹⁾				98,5	100,9
жилищные	106,0	98,1	101,6	110,3	102,5
коммунальные	103,5	99,6	99,5	101,0	99,9
культуры	99,5	99,0	104,0	103,5	100,8
туристские	120,8	96,0	95,0	99,6	100,5
физической культуры и спорта	98,4	109,8	107,7	107,4	108,4
медицинские	102,2	100,1	99,9	103,7	103,2
гостиниц и аналогичных средств размещения	99,1	102,6	109,6	108,9	112,5
специализированных коллективных средств размещения ²⁾	97,1	108,8
из них санаторно-курортных организаций ³⁾	94,3	107,4	97,9	100,1	106,7
ветеринарные	91,5	98,9	102,1	100,9	98,8
юридические	85,3	91,9	90,7	94,6	104,6
системы образования	99,1	96,8	98,0	102,3	100,1
услуги, предоставляемые гражданам пожилого возраста и инвалидам ⁴⁾
другие услуги ⁴⁾

¹⁾ До 2017 г. – услуги связи.

²⁾ Федеральное статистическое наблюдение за услугами специализированных коллективных средств размещения (кемпингов, жилых автоприцепов, железнодорожных спальных вагонов и прочего временного жилья), за исключением санаторно-курортных организаций, ведется с 2017 г. в соответствии с Общероссийским классификатором продукции по видам экономической деятельности (ОКПД2).

³⁾ До 2017 г. – санаторно-оздоровительные.

⁴⁾ Индекс потребительских цен (тарифов) на данный вид услуг не рассчитывается.

2.6. РАСХОДЫ ДОМАШНИХ ХОЗЯЙСТВ НА ОПЛАТУ УСЛУГ
 (по данным выборочного обследования бюджетов домашних хозяйств)

	2010	2015	2016	2017	2018
Расходы домашних хозяйств на оплату услуг:					
в расчете на одного члена домашнего хозяйства в год, руб.	32468,6	46624,0	52664,1	54245,8	58459,6
удельный вес в потребительских расходах, процентов	26,7	26,4	27,3	27,0	27,9

2.7. РАСПРЕДЕЛЕНИЕ РАСХОДОВ НА ОПЛАТУ УСЛУГ ПО 20-ПРОЦЕНТНЫМ ГРУППАМ НАСЕЛЕНИЯ С РАЗЛИЧНЫМ УРОВНЕМ СРЕДНЕДУШЕВЫХ РАСПОЛАГАЕМЫХ РЕСУРСОВ

(по данным выборочного обследования бюджетов домашних хозяйств; в процентах)

	2010	2015	2016	2017	2018
Все домашние хозяйства	100	100	100	100	100
Домохозяйства по 20-процентным группам обследуемого населения:					
первая (с наименьшим денежным доходом)	8,0	8,3	7,9	8,1	7,9
вторая	12,1	12,2	11,6	12,0	11,8
третья	16,2	16,8	16,0	16,1	15,6
четвертая	25,7	23,9	23,6	24,2	24,1
пятая (с наибольшим денежным доходом)	38,0	38,8	40,9	39,6	40,6

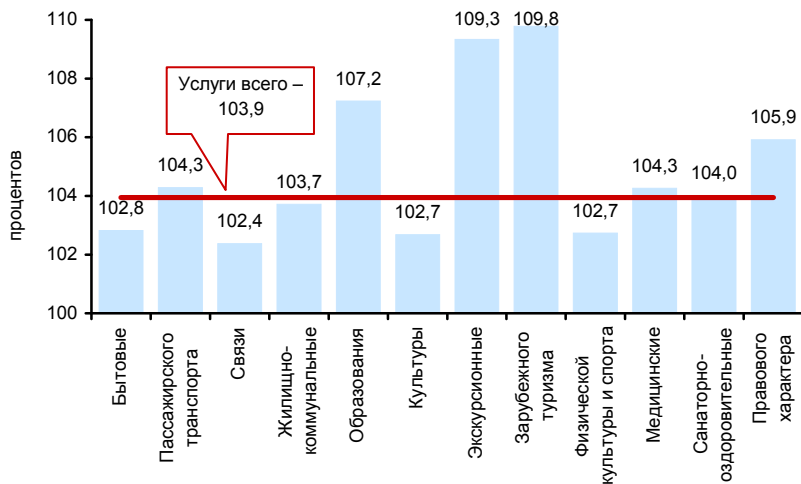
2.8. ИНДЕКСЫ ПОТРЕБИТЕЛЬСКИХ ЦЕН (ТАРИФОВ) НА ОТДЕЛЬНЫЕ ГРУППЫ УСЛУГ

(декабрь к декабрю предыдущего года; в процентах)

	2010	2015	2016	2017	2018
Услуги - всего	108,1	110,2	104,9	104,4	103,9
бытовые	106,0	107,9	105,1	102,9	102,8
пассажирского транспорта	108,7	110,7	106,6	106,8	104,3
связи	102,2	102,9	103,7	104,7	102,4
жилищно-коммунальные	113,0	110,1	105,4	104,6	103,7
жилищные	107,9	112,1	105,5	104,8	103,2
коммунальные	115,3	109,1	105,3	104,6	104,1
в системе образования	104,8	110,4	105,9	106,9	107,2
организаций культуры	108,6	107,2	105,8	104,5	102,7
экскурсионные	104,8	107,1	107,6	102,3	109,3
в сфере зарубежного туризма	100,2	119,8	100,4	104,1	109,8
физической культуры и спорта	107,2	104,8	104,7	103,9	102,7
медицинские	108,4	111,1	107,8	105,0	104,3
санаторно-оздоровительные	105,4	114,4	107,3	102,4	104,0
правового характера	112,0	116,0	111,4	104,3	105,9

2.9. ИНДЕКСЫ ПОТРЕБИТЕЛЬСКИХ ЦЕН НА ОТДЕЛЬНЫЕ ГРУППЫ УСЛУГ в 2018 г.

(в процентах к декабрю предыдущего года)



3. БЫТОВЫЕ УСЛУГИ НАСЕЛЕНИЮ

БЫТОВЫЕ УСЛУГИ

3.1. ОСНОВНЫЕ ПОКАЗАТЕЛИ БЫТОВОГО ОБСЛУЖИВАНИЯ НАСЕЛЕНИЯ

	2010	2015	2016	2017	2018
Объем платных бытовых услуг населению:					
млн руб.	487178	877938	928625	960577	1006536
на душу населения, руб.	3410	5997	6331	6542	6855
Удельный вес платных бытовых услуг в общем объеме платных услуг населению, процентов	9,9	10,9	10,8	10,4	10,4
Индексы физического объема платных бытовых услуг населению, в процентах к предыдущему году:					
по общему объему	102,9	101,1	100,8	100,5	102,4
по среднему душу	102,8	100,9	100,6	100,0	102,4
Индекс потребительских цен на бытовые услуги (декабрь к декабрю предыдущего года), процентов	106,0	107,9	105,1	102,9	102,8

3.2. ОБЪЕМ ПЛАТНЫХ БЫТОВЫХ УСЛУГ НАСЕЛЕНИЮ ПО ВИДАМ

(миллионов рублей)

	2010	2015	2016	2017	2018
Все оказанные платные бытовые услуги	487178	877938	928625	960577	1006536
в том числе:					
ремонт, окраска и пошив обуви	8394	11878	12514	12786	12976
ремонт и пошив швейных, меховых и кожаных изделий, головных уборов и изделий текстильной галантереи, ремонт, пошив и вязание трикотажных изделий	21183	30589	31803	32730	33530
ремонт и техническое обслуживание бытовой радиоэлектронной аппаратуры, бытовых машин и приборов, ремонт и изготовление металлоизделий	25875	42122	45513	47401	49022
изготовление и ремонт мебели	17941	29894	32105	32076	33181
химическая чистка и крашение	3232	6163	6572	9730	10273
услуги прачечных	1758	2475	2670		
ремонт и строительство жилья и других построек	146644	242003	256203	255169	263253
техническое обслуживание и ремонт транспортных средств, машин и оборудования	128953	268043	284121	297093	312349

Продолжение табл.3.2

	2010	2015	2016	2017	2018
услуги фотоателье	8259	13867	14313	14668	14954
услуги бань и душевых	13588	23067	24725	25786	26955
услуги парикмахерских	43087	101483	110759	121190	130111
услуги предприятий по прокату	5964	10978	12190	12177	13955
ритуальные услуги	37316	58868	58797	61812	64113
другие услуги	24984	36507	36341	37960	41865

3.3. ОБЪЕМ ПЛАТНЫХ БЫТОВЫХ УСЛУГ НА ДУШУ НАСЕЛЕНИЯ (рублей)

	2010	2015	2016	2017	2018
Все оказанные платные бытовые услуги	3410	5997	6331	6542	6855
в том числе:					
ремонт, окраска и пошив обуви	59	81	85	87	88
ремонт и пошив швейных, меховых и кожаных изделий, головных уборов и изделий текстильной галантереи, ремонт, пошив и вязание трикотажных изделий	148	209	217	223	228
ремонт и техническое обслуживание бытовой радиоэлектронной аппаратуры, бытовых машин и приборов, ремонт и изготовление металлоизделий	181	288	310	323	334
изготовление и ремонт мебели	126	204	219	218	226
химическая чистка и крашение	23	42	45	} 66	70
услуги прачечных	12	17	18		
ремонт и строительство жилья и других построек	1027	1653	1747	1738	1793
техническое обслуживание и ремонт транспортных средств, машин и оборудования	903	1831	1937	2023	2127
услуги фотоателье	58	95	98	100	102
услуги бань и душевых	95	158	169	176	184
услуги парикмахерских	302	693	755	825	886
услуги предприятий по прокату	42	75	83	83	95
ритуальные услуги	261	402	401	421	437
другие услуги	175	249	248	259	285

3.4. СТРУКТУРА ПЛАТНЫХ БЫТОВЫХ УСЛУГ НАСЕЛЕНИЮ

(в процентах к итогу)

	2010	2015	2016	2017	2018
Все оказанные платные бытовые услуги	100	100	100	100	100
в том числе:					
ремонт, окраска и пошив обуви	1,7	1,4	1,3	1,3	1,3
ремонт и пошив швейных, меховых и кожаных изделий, головных уборов и изделий текстильной галантереи, ремонт, пошив и вязание трикотажных изделий	4,3	3,5	3,4	3,4	3,3
ремонт и техническое обслуживание бытовой радиоэлектронной аппаратуры, бытовых машин и приборов, ремонт и изготовление металлоизделий	5,3	4,8	4,9	4,9	4,9
изготовление и ремонт мебели	3,7	3,4	3,5	3,3	3,3
химическая чистка и крашение	0,7	0,7	0,7	} 1,0	1,0
услуги прачечных	0,4	0,3	0,3		
ремонт и строительство жилья и других построек	30,1	27,6	27,6	26,6	26,2
техническое обслуживание и ремонт транспортных средств, машин и оборудования	26,5	30,3	30,7	31,0	30,9
услуги фотоателье	1,7	1,6	1,5	1,5	1,5
услуги бань и душевых	2,8	2,6	2,7	2,7	2,7
услуги парикмахерских	8,8	11,6	11,9	12,6	12,9
услуги предприятий по прокату	1,2	1,3	1,3	1,3	1,4
ритуальные услуги	7,7	6,7	6,3	6,4	6,4
другие услуги	5,1	4,2	3,9	4,0	4,2

3.5. ИНДЕКСЫ ФИЗИЧЕСКОГО ОБЪЕМА ПЛАТНЫХ БЫТОВЫХ УСЛУГ НАСЕЛЕНИЮ

(в процентах к предыдущему году)

	2010	2015	2016	2017	2018
Все оказанные платные бытовые услуги	102,9	101,1	100,8	100,5	102,4
в том числе:					
ремонт, окраска и пошив обуви	75,4	96,9	98,3	96,1	98,6
ремонт и пошив швейных, меховых и кожаных изделий, головных уборов и изделий текстильной галантереи, ремонт, пошив и вязание трикотажных изделий	65,3	98,5	98,7	98,4	99,1
ремонт и техническое обслуживание бытовой радиоэлектронной аппаратуры, бытовых машин и приборов, ремонт и изготовление металлоизделий	107,8	99,6	101,7	99,5	100,3
изготовление и ремонт мебели ¹⁾
химическая чистка и крашение	92,9	98,8	100,4	} 99,9	101,7
услуги прачечных	77,1	97,2	101,0		
ремонт и строительство жилья и других построек	108,7	103,2	101,5	98,7	101,7
техническое обслуживание и ремонт транспортных средств, машин и оборудования	102,2	100,7	101,8	101,3	103,2
услуги фотоателье	89,8	92,3	93,8	98,4	99,9
услуги бань и душевых	108,6	93,7	99,8	98,1	100,2
услуги парикмахерских	106,6	101,3	102,6	105,3	103,8
услуги предприятий по прокату ¹⁾
ритуальные услуги	98,5	99,5	94,0	99,2	100,6
другие услуги ¹⁾

¹⁾ Индекс потребительских цен (тарифов) на данные виды услуг не рассчитывается.

3.6. УДЕЛЬНЫЙ ВЕС ПЛАТНЫХ БЫТОВЫХ УСЛУГ НАСЕЛЕНИЮ В ОБЩЕМ ОБЪЕМЕ ПЛАТНЫХ УСЛУГ И В ПОТРЕБИТЕЛЬСКИХ РАСХОДАХ ДОМАШНИХ ХОЗЯЙСТВ

(в процентах)

	2010	2015	2016	2017	2018
Удельный вес платных бытовых услуг населению:					
в общем объеме платных услуг	9,9	10,9	10,8	10,4	10,4
в общей сумме потребительских расходов домашних хозяйств ¹⁾	3,1	3,0	3,2	3,2	3,5

¹⁾ По данным выборочного обследования бюджетов домашних хозяйств.

3.7. ИНДЕКСЫ ПОТРЕБИТЕЛЬСКИХ ЦЕН НА ОТДЕЛЬНЫЕ ГРУППЫ БЫТОВЫХ УСЛУГ

(декабрь к декабрю предыдущего года; в процентах)

	2010	2015	2016	2017	2018
Бытовые услуги - всего	106,0	107,9	105,1	102,9	102,8
в том числе:					
ремонт, пошив одежды и обуви	108,1	109,0	106,5	104,2	103,2
ремонт и техническое обслуживание бытовой радиоэлектронной аппаратуры, бытовых машин и приборов	106,6	108,9	106,3	104,0	102,8
химическая чистка, услуги прачечных	107,5	108,4	107,1	104,2	104,8
ремонт жилищ	103,1	107,0	103,4	101,2	102,7
ремонт и техническое обслуживание транспортных средств	105,3	105,5	104,5	101,7	102,2
услуги фотоателье	102,2	119,2	107,7	102,0	102,9
услуги бань и душевых	113,1	113,5	108,0	105,1	103,7
услуги парикмахерских	107,1	108,0	105,5	104,1	103,3
ритуальные услуги	107,4	109,8	105,8	103,5	102,5

3.8. СРЕДНИЕ ПОТРЕБИТЕЛЬСКИЕ ЦЕНЫ НА ОТДЕЛЬНЫЕ ВИДЫ БЫТОВЫХ УСЛУГ

(на конец года; рублей за один вид услуг)

	2010	2015	2016	2017	2018
Постановка набоек, за пару	180,16	290,62	318,79	325,66	330,22
Ремонт брюк из всех видов тканей	179,96	254,83	264,09	274,69	277,21
Ремонт телевизоров цветного изображения	760,80	1303,79	1328,98	1435,92	1479,78
Химическая чистка мужского костюма	561,07	925,02	998,46	1012,64	1052,41
Стирка и глажение белья прямого ¹⁾ , за кг	56,94	98,24	107,32	112,84	120,99
Выполнение обойных работ, за 10 м ²	1959,41	2597,51	2805,44	2797,64	3011,21
Изготовление фотографий для документов, за 4 шт.	112,97	152,41	172,64	173,67	173,73
Помывка в бане в общем отделении, за билет	156,91	234,60	259,82	283,98	290,79
Стрижка модельная в женском зале	269,11	412,35	476,56	494,86	520,19
Стрижка модельная в мужском зале	224,10	356,97	374,41	403,15	413,91
Изготовление гроба, за шт.	2204,25	3400,84	3538,26	3701,92	3732,66

¹⁾ В 2010 г. – стирка и глажение белья прямого без крахмала.

**3.9. УДЕЛЬНЫЙ ВЕС РАСХОДОВ НА ОПЛАТУ БЫТОВЫХ УСЛУГ
В ПОТРЕБИТЕЛЬСКИХ РАСХОДАХ ДОМАШНИХ ХОЗЯЙСТВ
В ЗАВИСИМОСТИ ОТ УРОВНЯ
СРЕДНЕДУШЕВЫХ РАСПОЛАГАЕМЫХ РЕСУРСОВ**

(по данным выборочного обследования бюджетов домашних хозяйств;
в процентах от общей суммы потребительских расходов)

	2010	2015	2016	2017	2018
Все домашние хозяйства	3,1	3,0	3,2	3,2	3,5
Домохозяйства по 20-процентным группам обследуемого населения:					
первая (с наименьшими располагаемыми ресурсами)	1,5	1,6	1,8	1,9	1,9
вторая	1,9	2,1	2,2	2,4	2,6
третья	2,5	2,6	2,7	2,9	3,0
четвертая	3,4	3,5	4,0	3,8	4,1
пятая (с наибольшими располагаемыми ресурсами)	3,8	3,5	3,6	3,4	3,9

СЕТЬ ОРГАНИЗАЦИЙ БЫТОВОГО ОБСЛУЖИВАНИЯ НАСЕЛЕНИЯ

3.10. ЧИСЛО ОБЪЕКТОВ БЫТОВОГО ОБСЛУЖИВАНИЯ НАСЕЛЕНИЯ¹⁾

	2010	2015	2016	2017	2018
Число объектов - всего	259166	316385	325152	331127	338444
в том числе оказывающих услуги:					
ремонт, окраска и пошив обуви	20634	19642	19546	19032	18415
ремонт и пошив швейных, меховых и кожаных изделий, головных уборов и изделий текстильной галантереи, ремонт, пошив и вязание трикотажных изделий	21591	25830	26561	26712	27071
ремонт и техническое обслуживание бытовой и радиоэлектронной аппаратуры, бытовых машин и приборов, ремонт и изготовление металлоизделий	18525	21125	21689	22267	22938
изготовление и ремонт мебели	7994	10184	10426	10966	11048
химическая чистка и крашение	1731	2530	2780	} 4200	4359
услуги прачечных	1390	1562	1550		
ремонт и строительство жилья и других построек	15511	20199	20772	21866	22290
техническое обслуживание и ремонт транспортных средств, машин и оборудования	38076	50493	51985	53287	54732
услуги фотоателье	12290	13539	13680	13864	13841
услуги бань и душевых	10584	12831	13111	13215	13157
услуги парикмахерских	66925	86533	89844	91884	95540
ритуальные услуги	9325	11118	11497	11784	12008
другие услуги	34590	40799	41711	42050	43045

¹⁾ Источник информации – Росстат. База данных показателей муниципальных образований (БД ПМО). Данные приведены с учетом объектов индивидуальных предпринимателей. В этой и последующих таблицах подраздела данные приведены на 1 января года, следующего за отчетным.

3.11. ЧИСЛО ОБЪЕКТОВ БЫТОВОГО ОБСЛУЖИВАНИЯ НАСЕЛЕНИЯ ПО СЕЛЬСКИМ ТЕРРИТОРИЯМ

	2010	2015	2016	2017	2018
Число объектов - всего	37546	43251	43466	42699	42678
в том числе оказывающих услуги:					
ремонт, окраска и пошив обуви	2248	1854	1752	1641	1576
ремонт и пошив швейных, меховых и кожаных изделий, головных уборов и изделий текстильной галантереи, ремонт, пошив и вязание трикотажных изделий	3179	3297	3274	3200	3061
ремонт и техническое обслуживание бытовой и радиоэлектронной аппаратуры, бытовых машин и приборов, ремонт и изготовление металлоизделий	2235	2364	2420	2427	2485
изготовление и ремонт мебели	1572	1663	1598	1517	1475
химическая чистка и крашение	94	139	138	} 248	243
услуги прачечных	138	146	143		
ремонт и строительство жилья и других построек	2221	2735	2821	2828	2873
техническое обслуживание и ремонт транспортных средств, машин и оборудования	7002	9256	9432	9425	9531
услуги фотоателье	1669	1746	1727	1674	1610
услуги бань и душевых	2601	2400	2290	2155	2025
услуги парикмахерских	9109	10858	10962	10753	11030
ритуальные услуги	2146	2349	2366	2382	2411
другие услуги	3332	4444	4543	4449	4358

**3.12. ЧИСЛО ОБЪЕКТОВ БЫТОВОГО ОБСЛУЖИВАНИЯ НАСЕЛЕНИЯ В МЕСТАХ
ТРАДИЦИОННОГО ПРОЖИВАНИЯ И ТРАДИЦИОННОЙ ХОЗЯЙСТВЕННОЙ
ДЕЯТЕЛЬНОСТИ КОРЕННЫХ МАЛОЧИСЛЕННЫХ НАРОДОВ СЕВЕРА, СИБИРИ И
ДАЛЬНЕГО ВОСТОКА РОССИЙСКОЙ ФЕДЕРАЦИИ**

	2016	2017	2018
Число объектов – всего	11865	11547	11203
в том числе оказывающих услуги:			
ремонт, окраска и пошив обуви	695	678	616
ремонт и пошив швейных, меховых и кожаных изделий, головных уборов и изделий текстильной галантереи, ремонт, пошив и вязание трикотажных изделий	914	906	884
ремонт и техническое обслуживание бытовой и радиоэлектронной аппаратуры, бытовых машин и приборов, ремонт и изготовление металлоизделий	826	837	819
изготовление и ремонт мебели	334	332	290
химическая чистка и крашение	89	} 131	129
услуги прачечных	73		
ремонт и строительство жилья и других построек	1027	933	872
техническое обслуживание и ремонт транспортных средств, машин и оборудования	1662	1661	1644
услуги фотоателье	517	492	459
услуги бань и душевых	679	638	662
услуги парикмахерских	3084	2928	3049
ритуальные услуги	411	386	370
другие услуги	1554	1625	1409

3.13. ЧИСЛО ОБЪЕКТОВ БЫТОВОГО ОБСЛУЖИВАНИЯ НАСЕЛЕНИЯ В АРКТИЧЕСКОЙ ЗОНЕ РОССИЙСКОЙ ФЕДЕРАЦИИ

	2016	2017	2018
Число объектов – всего	6188	6570	6107
в том числе оказывающих услуги:			
ремонт, окраска и пошив обуви	433	424	376
ремонт и пошив швейных, меховых и кожаных изделий, головных уборов и изделий текстильной галантереи, ремонт, пошив и вязание трикотажных изделий	588	572	562
ремонт и техническое обслуживание бытовой и радиоэлектронной аппаратуры, бытовых машин и приборов, ремонт и изготовление металлоизделий	423	436	404
изготовление и ремонт мебели	169	208	191
химическая чистка и крашение	32	} 62	58
услуги прачечных	39		
ремонт и строительство жилья и других построек	342	412	383
техническое обслуживание и ремонт транспортных средств, машин и оборудования	762	867	810
услуги фотоателье	290	295	274
услуги бань и душевых	472	471	449
услуги парикмахерских	1763	1845	1737
ритуальные услуги	159	187	169
другие услуги	716	791	694

3.14. ЧИСЛО ПРИЕМНЫХ ПУНКТОВ БЫТОВОГО ОБСЛУЖИВАНИЯ НАСЕЛЕНИЯ

	2010	2015	2016	2017	2018
Число приемных пунктов – всего	27817	26628	26191	26784	25893
в том числе оказывающих услуги:					
ремонт, окраска и пошив обуви	2750	2038	2039	1959	1866
ремонт и пошив швейных, меховых и кожаных изделий, головных уборов и изделий текстильной галантереи, ремонт, пошив и вязание трикотажных изделий	2620	2568	2561	2655	2586
ремонт и техническое обслуживание бытовой и радио-электронной аппаратуры, бытовых машин и приборов, ремонт и изготовление металлоизделий	2244	2074	2096	2260	2373
изготовление и ремонт мебели	2446	3144	2949	2961	2961
химическая чистка и крашение	2693	2838	2974	} 3658	3700
услуги прачечных	801	744	704		
ремонт и строительство жилья и других построек	3053	3714	3597	3620	3603
услуги фотоателье	3099	2467	2314	2293	2253
ритуальные услуги	2288	2133	2157	2233	2348
другие услуги	5823	4908	4800	5145	4203

3.15. ЧИСЛО ПРИЕМНЫХ ПУНКТОВ БЫТОВОГО ОБСЛУЖИВАНИЯ НАСЕЛЕНИЯ ПО СЕЛЬСКИМ ТЕРРИТОРИЯМ

	2010	2015	2016	2017	2018
Число приемных пунктов - всего	3046	2258	2106	1991	2162
в том числе оказывающих услуги:					
ремонт, окраска и пошив обуви	433	227	232	198	194
ремонт и пошив швейных, меховых и кожаных изделий, головных уборов и изделий текстильной галантереи, ремонт, пошив и вязание трикотажных изделий	507	389	365	353	332
ремонт и техническое обслуживание бытовой и радиоэлектронной аппаратуры, бытовых машин и приборов, ремонт и изготовление металлоизделий	332	190	191	162	163
изготовление и ремонт мебели	172	181	148	147	128
химическая чистка и крашение	65	59	61	} 66	70
услуги прачечных	29	30	25		
ремонт и строительство жилья и других построек	151	171	123	110	102
услуги фотоателье	416	269	228	227	225
ритуальные услуги	646	469	451	422	392
другие услуги	295	273	282	306	556

3.16. НАЛИЧИЕ ПРЕДМЕТОВ ДЛИТЕЛЬНОГО ПОЛЬЗОВАНИЯ В ДОМАШНИХ ХОЗЯЙСТВАХ И ИХ РЕМОНТ

	2010	2015	2016	2017	2018
Наличие предметов длительного пользования в домашних хозяйствах¹⁾, на 100 домохозяйств (на конец года), шт.:					
телевизоров	164	197	193	190	187
видеомагнитофонов, видеокамер ²⁾	49	61	46	39	38
холодильников, морозильников	121	129	132	133	134
Индексы физического объема платных услуг по ремонту бытовой радиоэлектронной аппаратуры, бытовых машин и приборов, ремонту и изготовлению металлоизделий (в сопоставимых ценах; 2005=100)	102,0	112,2	114,1	113,5	113,9

¹⁾ По данным выборочного обследования бюджетов домашних хозяйств.

²⁾ С 2015 г. - включая кинокамеры.

4. ТРАНСПОРТНЫЕ УСЛУГИ

4.1. ОСНОВНЫЕ ПОКАЗАТЕЛИ ТРАНСПОРТНЫХ УСЛУГ НАСЕЛЕНИЮ

	2010	2015	2016	2017	2018
Объем транспортных услуг населению:					
млн руб.	940545	1481518	1699442	1850446	1928971
на душу населения, руб.	6584	10119	11587	12602	13137
Удельный вес транспортных услуг в общем объеме платных услуг населению, процентов	19,0	18,4	19,7	20,1	19,9
Индексы физического объема транспортных услуг населению, в процентах к предыдущему году:					
по общему объему	96,1	96,5	106,1	101,7	100,9
по среднему объему	96,0	96,3	105,9	101,6	100,9
Индекс потребительских тарифов на услуги пассажирского транспорта (декабрь к декабрю предыдущего года), процентов	108,7	110,7	106,6	106,8	104,3
Перевезено пассажиров транспортом общего пользования, млн человек	22036	19095	18645	18439	18113
Пассажирооборот транспорта общего пользования, млрд пассажиро-километров	483,7	529,7	519,4	560,2	593,6

4.2. СОСТАВ ПРИРОСТА ОБЪЕМА ТРАНСПОРТНЫХ УСЛУГ НАСЕЛЕНИЮ

(в процентах от общего объема прироста по сравнению с предыдущим годом)

	2010	2015	2016	2017	2018
Общий объем прироста	100	100	100	100	100
в том числе:					
за счет увеличения физического объема	-	-	41,4	19,6	21,3
за счет роста цен	100	100	58,6	80,4	78,7

**4.3. ИНДЕКСЫ ПОТРЕБИТЕЛЬСКИХ ТАРИФОВ
НА УСЛУГИ ПАССАЖИРСКОГО ТРАНСПОРТА**
(декабрь к декабрю предыдущего года; в процентах)

	2010	2015	2016	2017	2018
Услуги пассажирского транспорта - всего	108,7	110,7	106,6	106,8	104,3
автомобильный транспорт	107,2	108,6	106,4	107,0	105,3
городской автобус ¹⁾	111,6	112,1	109,4	110,8	105,5
междугородный автобус	106,6	107,8	104,9	103,7	106,9
городской электрический транспорт	114,4	112,7	108,9	113,2	103,1
трамвай	111,5	114,4	109,4	112,8	103,7
троллейбус	111,5	113,8	108,7	112,3	104,5
метро	117,6	111,5	108,7	113,7	101,9
железнодорожный транспорт	109,2	108,9	107,2	103,9	103,6
поезд дальнего следования	108,6	109,0	107,2	103,6	103,9
пригородный поезд	112,7	108,4	107,0	105,8	101,4
воздушный транспорт	110,4	117,0	105,3	104,1	104,0

¹⁾ 2010-2017 гг. – городской муниципальный автобус.

**4.4. СРЕДНИЕ ПОТРЕБИТЕЛЬСКИЕ ТАРИФЫ
НА ОТДЕЛЬНЫЕ ВИДЫ УСЛУГ ПАССАЖИРСКОГО ТРАНСПОРТА**
(на конец года; рублей за один вид услуг)

	2010	2015	2016	2017	2018
Проезд в городском автобусе ¹⁾ , за поездку	12,90	19,76	21,03	24,87	23,71
Проезд в трамвае, за поездку	13,01	19,76	20,86	26,14	26,67
Проезд в троллейбусе, за поездку	12,36	18,30	19,01	23,94	26,02
Проезд в метро, за поездку	20,50	31,04	32,77	36,92	36,44
Проезд в междугородном автобусе, в расчете на 50 км пути	71,44	99,75	103,47	108,38	117,63
Проезд в пригородном поезде до 3-й зоны, за поездку	35,94	50,98	53,82	60,50	61,02
Проезд в купейном вагоне скорого нефирменного поезда дальнего следования, в расчете на 100 км пути	240,08	313,62	300,73	309,25	319,52
Полет в салоне экономического класса самолета, в расчете на 1000 км пути	6803,56	5670,47	5413,97	5222,95	5249,40

¹⁾ 2010-2017 гг. – проезд в городском муниципальном автобусе.

4.5. ПЕРЕВОЗКИ ПассаЖИРОВ ПО ВИДАМ ТРАНСПОРТА ОБЩЕГО ПОЛЬЗОВАНИЯ

(миллионов человек)

	2010	2015	2016	2017	2018
Транспорт – всего	22036	19095	18645	18439	18113
в том числе:					
железнодорожный	947	1025	1040	1121	1160
автобусный ¹⁾	13434	11523	11296	11185	10912
трамвайный	2079	1478	1397	1327	1259
троллейбусный	2206	1616	1483	1376	1263
метрополитен	3294	3336	3312	3298	3381
морской ²⁾	1,5	9,6	13	12	7
внутренний водный ²⁾	16	14	13	13	12
воздушный ³⁾	59	94	91	108	118

¹⁾Здесь и в табл. 4.7; 4.9 – данные приведены по юридическим лицам и индивидуальным предпринимателям (включая субъекты малого предпринимательства), осуществляющим перевозки пассажиров автобусами.

²⁾Здесь и в табл. 4.7 – по данным Росморречфлота.

³⁾Здесь и в табл. 4.7 – по данным Росавиации.

4.6. СТРУКТУРА ПЕРЕВОЗОК ПассаЖИРОВ ПО ВИДАМ СООБЩЕНИЯ в 2018 г.

(в процентах к итогу)

	Перевозки пассажиров по видам сообщения			
	международное	междугородное	пригородное	внутригородское
Виды транспорта – всего	100	100	100	100
в том числе:				
железнодорожный ¹⁾	0,7	40,8	51,4	-
автобусный ²⁾	2,7	30,0	48,5	46,4
морской ³⁾	0,0	2,7	0,0	-
внутренний водный ^{3),4)}	0,3	0,3	0,1	0,0
воздушный ⁵⁾	96,3	26,2	-	-
трамвайный	-	-	-	11,4
троллейбусный	-	-	-	11,5
метрополитен	-	-	-	30,7

¹⁾Здесь и в табл. 4.8 – для междугородного сообщения – дальнее сообщение, включая международное; для пригородного сообщения – включая внутригородское сообщение.

²⁾Здесь и в табл. 4.8 – по юридическим лицам, без микропредприятий.

³⁾Здесь и в табл. 4.8 – по данным Росморречфлота.

⁴⁾Здесь и в табл. 4.8 – для междугородного сообщения – перевозки по транзитным и местным маршрутам.

⁵⁾Здесь и в табл. 4.8 – по данным Росавиации.

4.7. ПАССАЖИРООБОРОТ ПО ВИДАМ ТРАНСПОРТА ОБЩЕГО ПОЛЬЗОВАНИЯ
 (миллиардов пассажиро-километров)

	2010	2015	2016	2017	2018
Транспорт – всего	483,7	529,7	519,4	560,2	593,6
в том числе:					
железнодорожный	138,9	120,6	124,6	123,1	129,5
автобусный	140,6	126,3	124,3	123,4	122,5
трамвайный	6,7	4,8	4,6	4,3	3,9
троллейбусный	7,1	6,0	5,5	5,2	4,7
метрополитен	42,4	44,6	44,1	44,1	45,4
морской	0,06	0,06	0,09	0,08	0,06
внутренний водный	0,8	0,5	0,5	0,6	0,6
воздушный	147,1	226,8	215,6	259,4	286,9

**4.8. СТРУКТУРА ПАССАЖИРООБОРОТА ТРАНСПОРТА
 ОБЩЕГО ПОЛЬЗОВАНИЯ ПО ВИДАМ СООБЩЕНИЯ в 2018 г.**
 (в процентах к итогу)

	Перевозки пассажиров по видам сообщения			
	международное	междугородное	пригородное	внутригородское
Виды транспорта – всего	100	100	100	100
в том числе:				
железнодорожный	0,1	41,4	65,3	-
автобусный	0,2	4,2	34,6	37,8
морской	0,0	0,0	0,0	-
внутренний водный	0,0	0,2	0,1	0,1
воздушный	99,7	54,2	-	-
трамвайный	-	-	-	4,5
троллейбусный	-	-	-	6,5
метрополитен	-	-	-	52,1

**4.9. СРЕДНЕЕ ЧИСЛО ПОЕЗДОК ПАССАЖИРОВ
 ПО ВИДАМ ТРАНСПОРТА ОБЩЕГО ПОЛЬЗОВАНИЯ**
 (в расчете на одного человека)

	2010	2015	2016	2017	2018
Железнодорожный	6,6	7,0	7,1	7,6	7,9
Автобусный	94,0	78,8	77,1	76,2	74,3
Трамвайный	14,5	10,1	9,5	9,0	8,6
Троллейбусный	15,4	11,0	10,1	9,4	8,6
Воздушный	0,41	0,64	0,62	0,73	0,81

5. УСЛУГИ ПОЧТОВОЙ СВЯЗИ И КУРЬЕРСКИЕ

5.1. ОСНОВНЫЕ ПОКАЗАТЕЛИ УСЛУГ ПОЧТОВОЙ СВЯЗИ НАСЕЛЕНИЮ

	2010	2015	2016	2017	2018
Объем услуг почтовой связи, курьерских ¹⁾ :					
млн руб.	48981	50084
на душу населения, руб.	334	341
Удельный вес услуг почтовой связи, курьерских в общем объеме платных услуг ¹⁾ , процентов	0,5	0,5
Индексы физического объема услуг почтовой связи, курьерских ¹⁾ , в процентах к предыдущему году:					
по общему объему	89,3	96,4
по среднедушевому объему	89,3	96,3
Индекс потребительских цен (тарифов) на услуги почтовой связи (декабрь к декабрю предыдущего года), процентов	117,1	113,6	112,2	115,9	100,2
Стоимость услуг почтовой связи, оказанных населению операторами связи (без НДС) ²⁾ , млрд руб.	21,7	27,8	31,1	31,9	32,2

¹⁾ До 2017 г. учитывались в составе услуг связи.

²⁾ Здесь и в табл. 5.3 - информация приведена по данным Минкомсвязи России. Сведения предоставляют операторы связи, имеющие соответствующие лицензии на оказание услуг почтовой связи.

5.2. ИНДЕКСЫ ПОТРЕБИТЕЛЬСКИХ ЦЕН (ТАРИФОВ) НА ОТДЕЛЬНЫЕ ГРУППЫ УСЛУГ ПОЧТОВОЙ СВЯЗИ (декабрь к декабрю предыдущего года; в процентах)

	2010	2015	2016	2017	2018
Услуги связи – всего	102,2	102,9	103,7	104,7	102,4
в том числе:					
почтовая	117,1	113,6	112,2	115,9	100,2
телеграфная	127,4	105,8	111,9

5.3. ОСНОВНЫЕ ПОКАЗАТЕЛИ УСЛУГ ПОЧТОВОЙ СВЯЗИ

	2010	2015	2016	2017	2018
Отправлено (от юридических лиц и населения):					
письменной корреспонденции, млрд	1,6	1,5	1,4	1,4	1,4
печатных изданий, млрд	1,5	0,9	0,8	0,7	0,6
посылок, млн	51	70	81	107	123
почтовых переводов денежных средств (включая почтовые переводы пенсий и пособий), млн	112,7	58,2	53,3	54,7	53,5
выплат пенсий и пособий, млн	533,6	384,1	354,5	341,4	304,5
Стоимость услуг почтовой связи, оказанных населению операторами, имеющими соответствующие лицензии (без НДС) – всего, млрд руб.	21,7	27,8	31,1	31,9	32,2
из них от:					
письменной корреспонденции	7,3	9,8	10,9	10,9	10,8
посылок	3,4	6,7	8,8	10,5	11,9
услуг EMS	0,6	1,7	2,1	2,3	2,5
приема, пересылки и доставки денежных средств	6,3	4,3	4,1	3,8	3,4
из них почтовых переводов					
денежных средств	5,9	4,3	4,1	3,8	3,4
распространения печатных изданий и иной продукции	3,0	3,8	3,5	2,8	2,0

6. УСЛУГИ В СФЕРЕ ТЕЛЕКОММУНИКАЦИЙ

6.1. ОСНОВНЫЕ ПОКАЗАТЕЛИ УСЛУГ В СФЕРЕ ТЕЛЕКОММУНИКАЦИЙ

	2010	2015	2016	2017	2018
Объем телекоммуникационных услуг населению ¹⁾ :					
млн руб.	950653	1283482	1291072	1277937	1329650
на душу населения, руб.	6655	8767	8802	8703	9056
Удельный вес телекоммуникационных услуг в общем объеме платных услуг ¹⁾ , процентов	19,2	15,9	14,9	13,9	13,7
Индексы физического объема телекоммуникационных услуг населению ¹⁾ , в процентах к предыдущему году:					
по общему объему	105,2	98,7	97,7	98,5	100,9
по среднедушевому объему	105,1	98,5	97,5	98,4	100,9
Индекс потребительских цен (тарифов) на услуги связи (декабрь к декабрю предыдущего года), процентов	102,2	102,9	103,7	104,7	102,4
Стоимость услуг в сфере телекоммуникаций, оказанных населению операторами связи (без НДС) ²⁾ , млрд руб.	750,5	887,0	880,8	903,3	899,5

¹⁾ До 2017 г. - услуги связи (включая услуги почтовой связи, курьерские).

²⁾ Здесь и в табл. 6.4 - 6.9 - информация приведена по данным Минкомсвязи России. Сведения предоставляют операторы связи, имеющие соответствующие лицензии на оказание услуг в сфере телекоммуникаций.

6.2. ИНДЕКСЫ ПОТРЕБИТЕЛЬСКИХ ЦЕН (ТАРИФОВ) НА ОТДЕЛЬНЫЕ ГРУППЫ УСЛУГ В СФЕРЕ ТЕЛЕКОММУНИКАЦИЙ

(декабрь к декабрю предыдущего года; в процентах)

	2010	2015	2016	2017	2018
Услуги связи – всего	102,2	102,9	103,7	104,7	102,4
в том числе:					
городская телефонная	110,8	103,2	101,7	102,1	101,1
междугородная телефонная	99,9	100,3	100,0	99,9	100,6
проводное вещание	113,8	117,8	120,0	118,8	107,2
беспроводная радиосвязь	99,3	102,5	105,5	107,8	103,2

6.3. СРЕДНИЕ ПОТРЕБИТЕЛЬСКИЕ ЦЕНЫ (ТАРИФЫ) НА ОТДЕЛЬНЫЕ ВИДЫ УСЛУГ В СФЕРЕ ТЕЛЕКОММУНИКАЦИЙ

(на конец года; рублей)

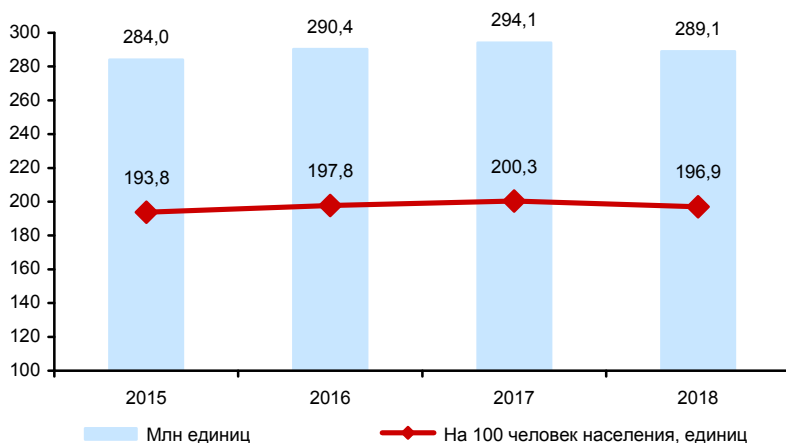
	2010	2015	2016	2017	2018
Абонентская плата за неограниченный объем местных телефонных соединений, за месяц	348,76	430,75	434,85	446,64	452,13
Предоставление междугородных телефонных соединений (разговоров) автоматическим способом на расстояние 601–1200 км, за минуту	4,30	4,15	4,14	4,15	4,15
Абонентская плата за радиотрансляционную точку, за месяц	54,44	94,68	108,06	128,12	143,81
Предоставление местного соединения (разговора) по сотовой связи, за минуту	2,25	1,12	1,17	1,39	1,58

6.4. ОСНОВНЫЕ ПОКАЗАТЕЛИ УСЛУГ МОБИЛЬНОЙ СВЯЗИ

	2010	2015	2016	2017	2018
Число абонентских устройств мобильной связи:					
всего, млн	237,7	284,0	290,4	294,1	289,1
на 100 человек населения	166,4	193,8	197,8	200,3	196,9
Стоимость услуг мобильной связи, оказанных населению операторами связи (без НДС) – всего, млрд руб.	528,8	486,5	465,6	408,7	347,3
в том числе от мобильной связи в сети связи общего пользования	528,7	486,4	465,6	408,7	347,3

6.5. ИЗМЕНЕНИЕ ЧИСЛА АБОНЕНТСКИХ УСТРОЙСТВ МОБИЛЬНОЙ СВЯЗИ

(на конец года)



6.6. ОСНОВНЫЕ ПОКАЗАТЕЛИ УСЛУГ МЕСТНОЙ ТЕЛЕФОННОЙ СЕТИ ОБЩЕГО ПОЛЬЗОВАНИЯ

	2010	2015	2016	2017	2018
Наличие квартирных телефонных аппаратов на 100 человек населения (на конец года), шт.	23,2	17,0	15,8	14,6	13,3
Стоимость услуг местной телефонной связи, оказанных населению операторами связи (без НДС) – всего, млрд руб.	85,4	72,9	65,8	60,1	54,1
из них:					
от предоставления доступа к сети	1,0	0,4	0,3	0,3	0,4
от абонентской платы	44,8	34,2	29,8	26,6	29,4
при повременной и комбинированной системе оплаты услуг	37,9	36,6	33,9	31,2	28,8

6.7. ОСНОВНЫЕ ПОКАЗАТЕЛИ УСЛУГ МЕЖДУГОРОДНОЙ, ВНУТРИЗОНОВОЙ И МЕЖДУНАРОДНОЙ ТЕЛЕФОННОЙ СВЯЗИ

	2010	2015	2016	2017	2018
Исходящие междугородные, внутризонавые и международные телефонные соединения сетей фиксированной связи юридических лиц и населения – всего, млн часов	599,3	360,2	327,4	305,9	287,2
в том числе платные	595,6	355,2	322,1	301,0	282,8
из них:					
внутризонавые	332,8	202,5	174,4	153,1	135,5
в том числе:					
между пользователями сетей фиксированной связи	75,0	57,8	51,3	45,1	41,0
от пользователей сетей фиксированной связи к абонентам сетей подвижной связи	257,7	144,7	123,1	108,0	94,6
междугородные	216,9	140,4	138,6	139,5	142,6
международные	45,9	12,3	9,1	8,4	4,7
Стоимость услуг междугородной, внутризонавой и международной телефонной связи, оказанных населению операторами связи (без НДС) – всего, млрд руб.	35,9	14,6	11,1	11,6	9,9
из них от:					
междугородных соединений	15,1	5,2	3,9	3,1	2,5
внутризонавых соединений	15,0	6,3	4,9	6,9	6,2
из них:					
между пользователями сетей фиксированной связи	3,2	1,0	0,8	0,6	0,5
от пользователей сетей фиксированной связи с пользователями сетей мобильной связи	11,8	5,4	4,2	6,2	5,6
международных соединений	5,8	2,9	2,1	1,6	1,2

6.8. ОСНОВНЫЕ ПОКАЗАТЕЛИ УСЛУГ ДОКУМЕНТАЛЬНОЙ ЭЛЕКТРОСВЯЗИ

	2010	2015	2016	2017	2018
Объем информации по сети Интернет, Эбайт	5,4	22,4	27,0	33,2	35,5
Соединения по сети Интернет с доступом через телефонную сеть общего пользования, млн часов	129,2	2,5	1,7	1,7	0,9
Стоимость услуг документальной электросвязи, оказанных населению операторами связи (без НДС) – всего ¹⁾ , млрд руб.	63,0	245,0	268,2	341,3	401,7
из них от:					
телеграмм	0,4	0,3	0,2	0,2	0,2
телематических услуг и услуг в сети передачи данных	62,4	242,6	259,4	334,2	396,4
из них от доступа к информации (Интернет)	55,1	221,9	234,3	303,0	376,2

¹⁾ С 2015 г. – документальная связь включая услуги предоставления доступа к информации с использованием информационных технологий (Интернет) через сети подвижной связи.

**6.9. СТОИМОСТЬ УСЛУГ РАДИОВЕЩАНИЯ, ТЕЛЕВИДЕНИЯ,
ПРОВОДНОГО ВЕЩАНИЯ, ОКАЗАННЫХ НАСЕЛЕНИЮ ОПЕРАТОРАМИ,
ИМЕЮЩИМИ СООТВЕТСТВУЮЩИЕ ЛИЦЕНЗИИ**

(миллиардов рублей; без НДС)

	2010	2015	2016	2017	2018
Стоимость услуг радиосвязи, радиовещания, телевидения и спутниковой связи – всего	12,1	36,5	35,4	46,0	50,7
в том числе от:					
телевещания	12,0	36,4	35,3	45,8	50,5
радиовещания	0,1	0,1	0,1	0,1	0,1
Стоимость услуг проводного вещания	3,4	3,5	3,5	3,6	3,6

7. ЖИЛИЩНЫЕ УСЛУГИ

7.1. ОСНОВНЫЕ ПОКАЗАТЕЛИ ЖИЛИЩНЫХ УСЛУГ

	2010	2015	2016	2017	2018
Объем жилищных услуг населению:					
млн руб.	286552	525594	580614	677773	722209
на душу населения, руб.	2006	3590	3959	4616	4919
Удельный вес жилищных услуг в общем объеме платных услуг населению, процентов	5,8	6,5	6,7	7,4	7,4
Индексы физического объема жилищных услуг населению, в процентах к предыдущему году:					
по общему объему	106,0	98,1	101,6	110,3	102,5
по среднедушевому объему	105,9	97,9	101,4	110,2	102,4
Индекс потребительских тарифов на жилищные услуги (декабрь к декабрю предыдущего года), процентов	107,9	112,1	105,5	104,8	103,2
Уровень возмещения населением затрат по предоставлению жилищных услуг, процентов	85	96	99	99	99,6
Начислено (предъявлено) жилищных платежей населению, млн руб.	297241,4	550537,5	646834,1	724172,5	760967,0
Фактически оплачено жилищных платежей населением, млн руб.	278303,7	497815,3	596925,0	677021,2	718253,9
Удельный вес расходов на оплату жилого помещения в потребительских расходах домашних хозяйств, процентов	1,2	1,6	1,6	1,6	1,6
Число семей, получающих субсидии на оплату жилого помещения и коммунальных услуг, млн	3,8	3,4	3,3	3,2	3,0
Среднемесячный размер субсидий на оплату жилого помещения и коммунальных услуг на семью, руб.	896	1241	1372	1456	1483
Численность граждан, пользующихся социальной поддержкой по оплате жилого помещения и коммунальных услуг, тыс. человек	37461,8	36687,7	35982,8	35086,6	34765,6
Среднемесячный размер социальной поддержки по оплате жилого помещения и коммунальных услуг, руб.	477	654	674	695	715

7.2. ИНДЕКСЫ ПОТРЕБИТЕЛЬСКИХ ТАРИФОВ НА ОТДЕЛЬНЫЕ ВИДЫ ЖИЛИЩНЫХ УСЛУГ (декабрь к декабрю предыдущего года; в процентах)

	2010	2015	2016	2017	2018
Жилищные услуги – всего	107,9	112,1	105,5	104,8	103,2
из них:					
плата за жилье в домах государственного и муниципального жилищных фондов	108,2	112,1	108,6	107,6	104,0
Содержание, ремонт жилья для граждан-собственников жилья в результате приватизации, граждан-собственников жилых помещений по иным основаниям ¹⁾	107,8	113,4	105,8	105,3	103,6
услуги по организации и выполнению работ по эксплуатации домов ЖК, ЖСК, ТСЖ ²⁾	108,9	114,2	105,7	105,2	103,1

¹⁾ В 2015-2016 гг. регистрировались тарифы на содержание и ремонт жилья (включая взнос на капитальный ремонт) для граждан-собственников жилья в результате приватизации, граждан-собственников жилых помещений по иным основаниям.

²⁾ В 2015-2016 гг. регистрировались тарифы на услуги по организации и выполнению работ по эксплуатации домов ЖК, ЖСК, ТСЖ (включая взнос на капитальный ремонт).

7.3. СРЕДНИЕ ПОТРЕБИТЕЛЬСКИЕ ТАРИФЫ НА ОТДЕЛЬНЫЕ ВИДЫ ЖИЛИЩНЫХ УСЛУГ (на конец года; рублей)

	2010	2015	2016	2017	2018
Плата за жилье в домах государственного и муниципального жилищных фондов, за м ² общей площади	14,28	24,84	25,92	28,87	31,10
Содержание, ремонт жилья для граждан-собственников жилья в результате приватизации, граждан-собственников жилых помещений по иным основаниям ¹⁾ , за м ² общей площади	13,69	25,41	27,03	22,40	22,96
Услуги по организации и выполнению работ по эксплуатации домов ЖК, ЖСК, ТСЖ ²⁾ , за м ² общей площади	14,02	25,09	26,46	21,76	22,28

¹⁾ В 2015-2016 гг. регистрировались тарифы на содержание и ремонт жилья (включая взнос на капитальный ремонт) для граждан-собственников жилья в результате приватизации, граждан-собственников жилых помещений по иным основаниям.

²⁾ В 2015-2016 гг. регистрировались тарифы на услуги по организации и выполнению работ по эксплуатации домов ЖК, ЖСК, ТСЖ (включая взнос на капитальный ремонт).

7.4. УДЕЛЬНЫЙ ВЕС РАСХОДОВ НА ОПЛАТУ ЖИЛИЩНО-КОММУНАЛЬНЫХ УСЛУГ В ПОТРЕБИТЕЛЬСКИХ РАСХОДАХ ДОМАШНИХ ХОЗЯЙСТВ

(по данным выборочного обследования бюджетов домашних хозяйств;
в процентах от общей суммы потребительских расходов)

	2010	2015	2016	2017	2018
Расходы на оплату жилищно-коммунальных услуг – всего	9,2	9,5	10,1	9,7	9,6
в том числе на оплату:					
жилья	1,2	1,6	1,6	1,6	1,6
электроэнергии	1,2	1,4	1,4	1,4	1,4
газа	0,9	1,0	1,0	0,9	0,9
центрального отопления	2,2	2,1	2,2	2,2	2,2
воды и других коммунальных услуг	3,7	3,5	3,8	3,5	3,5

7.5. РАСПРЕДЕЛЕНИЕ РАСХОДОВ НА ОПЛАТУ ЖИЛИЩНО-КОММУНАЛЬНЫХ УСЛУГ ПО 20-ПРОЦЕНТНЫМ ГРУППАМ НАСЕЛЕНИЯ С РАЗЛИЧНЫМ УРОВНЕМ СРЕДНЕДУШЕВЫХ РАСПОЛАГАЕМЫХ РЕСУРСОВ в 2018 г.

(по данным выборочного обследования бюджетов домашних хозяйств; в процентах)

	Расходы на оплату жилищно-коммунальных услуг – всего	в том числе на оплату				
		жилья	электроэнергии	газа	центрального отопления	воды и других коммунальных услуг
Все домашние хозяйства	100	100	100	100	100	100
Домохозяйства по 20-процентным группам обследуемого населения:						
первая (с наименьшими располагаемыми ресурсами)	12,1	5,5	14,0	15,7	12,3	13,1
вторая	16,2	9,7	17,1	18,2	17,4	17,5
третья	19,2	15,0	20,2	20,6	20,2	19,6
четвертая	22,6	23,5	22,6	20,8	22,8	22,6
пятая (с наибольшими располагаемыми ресурсами)	29,9	46,2	26,0	24,7	27,3	27,1

8. КОММУНАЛЬНЫЕ УСЛУГИ

8.1. ОСНОВНЫЕ ПОКАЗАТЕЛИ КОММУНАЛЬНЫХ УСЛУГ

	2010	2015	2016	2017	2018
Объем коммунальных услуг населению:					
млн руб.	1045400	1694255	1808014	1916631	1995420
на душу населения, руб.	7318	11572	12327	13052	13590
Удельный вес коммунальных услуг в общем объеме платных услуг, процентов	21,1	21,1	20,9	20,7	20,5
Индексы физического объема коммунальных услуг населению, в процентах к предыдущему году:					
по общему объему	103,5	99,6	99,5	101,0	99,9
по среднему душевому объему	103,4	99,4	99,4	100,9	99,9
Индекс потребительских тарифов на коммунальные услуги (декабрь к декабрю предыдущего года), процентов	115,3	109,1	105,3	104,6	104,1
Уровень возмещения населением затрат по предоставлению коммунальных услуг, процентов	91	93	93	93	92
Начислено (предъявлено) коммунальных платежей населению, млн руб.	1087010,6	1576099,9	1690544,1	1776956,4	1871694,3
Фактически оплачено коммунальных платежей населением, млн руб.	1010804,6	1493027,4	1593477,9	1715479,5	1793190,7

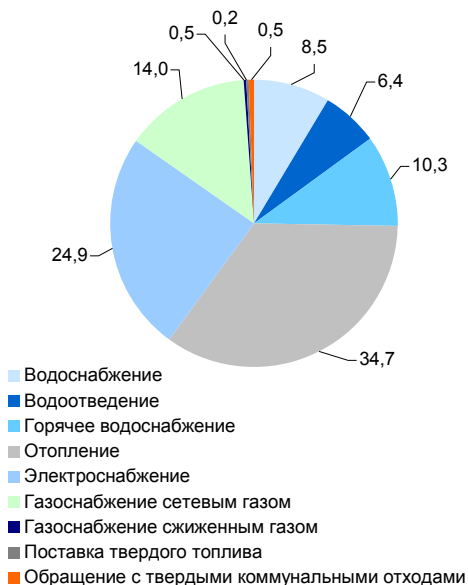
8.2. СТРУКТУРА КОММУНАЛЬНЫХ ПЛАТЕЖЕЙ НАСЕЛЕНИЯ

(в процентах к итогу)

	2010	2015	2016	2017	2018
Коммунальные платежи населения – всего	100	100	100	100	100
из них:					
водоснабжение	9,9	8,5	8,5	8,5	8,5
водоотведение	7,8	6,4	6,3	6,2	6,4
горячее водоснабжение	13,0	10,8	10,3	10,3	10,3
отопление	34,5	34,4	35,3	34,9	34,7
электроснабжение	21,1	24,6	24,5	24,9	24,9
газоснабжение сетевым газом	12,4	14,5	14,4	14,4	14,0
газоснабжение сжиженным газом					
газом	1,0	0,6	0,5	0,5	0,5
поставка твердого топлива	0,3	0,2	0,2	0,2	0,2
обращение с твердыми коммунальными отходами	-	-	-	0,1	0,5

8.3. СТРУКТУРА КОММУНАЛЬНЫХ ПЛАТЕЖЕЙ НАСЕЛЕНИЯ в 2018 г.

(в процентах к итогу)



**8.4. ИНДЕКСЫ ПОТРЕБИТЕЛЬСКИХ ТАРИФОВ
НА ОТДЕЛЬНЫЕ ВИДЫ КОММУНАЛЬНЫХ УСЛУГ**
(декабрь к декабрю предыдущего года; в процентах)

	2010	2015	2016	2017	2018
Коммунальные услуги – всего	115,3	109,1	105,3	104,6	104,1
водоснабжение холодное и водоотведение	117,6	110,5	107,2	106,2	105,3
водоснабжение горячее	116,6	109,6	105,9	105,5	104,4
отопление	114,4	109,5	105,2	103,8	103,8
газ сетевой	117,8	107,3	101,1	104,3	103,0
газ сжиженный	114,7	105,9	103,6	102,3	102,6
электроснабжение	112,0	108,4	105,8	104,1	103,9

**8.5. СРЕДНИЕ ПОТРЕБИТЕЛЬСКИЕ ТАРИФЫ НА ОТДЕЛЬНЫЕ ВИДЫ
КОММУНАЛЬНЫХ УСЛУГ**
(на конец года; рублей)

	2010	2015	2016	2017	2018
Водоснабжение холодное и водоотведение, за м ³	25,87	42,74	45,32	48,58	51,42
Водоснабжение горячее, за м ³	71,10	121,66	128,67	135,70	143,96
Отопление ¹⁾ , за Гкал	21,03	1649,18	1735,87	1771,19	1818,60
Газ сетевой, за месяц с человека	43,81	67,56	68,24	73,04	75,59
Газ сжиженный, за месяц с человека	165,79	254,52	275,23	278,02	273,55
Электроэнергия в квартирах без электроплит за минимальный объем потребления ²⁾ , за 100 кВт·ч	232,03	333,42	359,02	371,44	387,16

¹⁾ В 2010 г. регистрировались тарифы на отопление, за м² общей площади.

²⁾ В 2010 г. регистрировались тарифы на электроэнергию в квартирах без электроплит, за 100 кВт·ч.

9. МЕДИЦИНСКИЕ УСЛУГИ И УСЛУГИ, ПРЕДОСТАВЛЯЕМЫЕ ГРАЖДАНАМ ПОЖИЛОГО ВОЗРАСТА И ИНВАЛИДАМ

9.1. ОСНОВНЫЕ ПОКАЗАТЕЛИ ПЛАТНЫХ МЕДИЦИНСКИХ УСЛУГ

	2010	2015	2016	2017	2018
Объем платных медицинских услуг населению:					
млн руб.	250474	528359	572445	626626	677686
на душу населения, руб.	1753	3609	3903	4267	4615
Удельный вес платных медицинских услуг в общем объеме платных услуг, процентов	5,1	6,6	6,6	6,8	7,0
Индексы физического объема платных медицинских услуг населению, в процентах к предыдущему году:					
по общему объему	102,2	100,1	99,9	103,7	103,2
по среднедушевому объему	102,2	99,9	99,7	103,5	103,3
Индекс потребительских цен на медицинские услуги (декабрь к декабрю предыдущего года), процентов	108,4	111,1	107,8	105,0	104,3
Число больничных организаций:					
всего, тыс.	6,3	5,4	5,4	5,3	5,3
из них негосударственные	0,2	0,2	0,3	0,3	0,3
из них частной формы собственности	0,1	0,2	0,2	0,2	0,3
Число больничных коек:					
всего, тыс.	1339,5	1222,0	1197,2	1182,7	1172,8
из них в негосударственных организациях	21,7	24,1	23,5	25,4	27,0
из них частной формы собственности	4,1	12,8	12,9	15,2	17,3
Число амбулаторно-поликлинических организаций (самостоятельных и входящих в состав других организаций),					
всего, тыс.	15,7	18,6	19,1	20,2	20,2
из них негосударственные	3,2	4,1	4,5	5,2	5,2
из них частной формы собственности	2,8	3,7	4,2	4,8	4,9
Мощность амбулаторно-поликлинических организаций, посещений в смену:					
всего, тыс.	3685,4	3861,0	3914,2	3966,7	3997,8
из них негосударственных организаций	226,6	316,6	358,3	390,2	407,0
из них частной формы собственности	138,2	252,7	291,5	327,6	348,7

**9.2. ОСНОВНЫЕ ПОКАЗАТЕЛИ ПЛАТНЫХ УСЛУГ,
ПРЕДОСТАВЛЯЕМЫХ ГРАЖДАНАМ ПОЖИЛОГО ВОЗРАСТА И ИНВАЛИДАМ**

	2010	2015	2016	2017	2018
Объем платных услуг, предоставляемых гражданам пожилого возраста и инвалидам:					
млн руб.	...	16022	19114	22060	25075
на душу населения, руб.	...	109	130	150	171
Удельный вес платных услуг, предоставляемых гражданам пожилого возраста и инвалидам, в общем объеме платных услуг, процентов	...	0,2	0,2	0,2	0,3
Число учреждений для граждан пожилого возраста и инвалидов-взрослых	1475	1293	1277	1307	1280
в них:					
мест, тыс.	249	254	257	263	263
проживающих, тыс. человек	245	250	253	283	281
Число учреждений для инвалидов-детей	143	144	141	251	228
в них:					
мест, тыс.	27	23	22	27	26
проживающих, тыс. человек	24	20	23	43	39

**9.3. ИНДЕКСЫ ПОТРЕБИТЕЛЬСКИХ ЦЕН
НА ОТДЕЛЬНЫЕ ВИДЫ МЕДИЦИНСКИХ УСЛУГ**
(декабрь к декабрю предыдущего года; в процентах)

	2010	2015	2016	2017	2018
Медицинские услуги – всего	108,4	111,1	107,8	105,0	104,3
первичный консультативный прием у врача-специалиста	109,4	108,6	107,8	105,8	107,0
физиотерапевтическое лечение	107,9	107,6	110,3	106,0	103,9
общий анализ крови	108,8	108,0	107,2	102,8	102,5
первичный консультативный осмотр больного у стоматолога	108,0	113,3	108,6	107,5	104,8
удаление зуба под местным обезболиванием	107,0	114,0	106,9	105,7	105,0
изготовление коронки	108,9	113,9	108,1	104,4	104,4

**9.4. СРЕДНИЕ ПОТРЕБИТЕЛЬСКИЕ ЦЕНЫ
НА ОТДЕЛЬНЫЕ ВИДЫ МЕДИЦИНСКИХ УСЛУГ**

(на конец года; рублей за один вид услуг)

	2010	2015	2016	2017	2018
Первичный консультативный прием у врача-специалиста	341,30	610,84	668,09	683,90	724,61
Физиотерапевтическое лечение	91,68	157,67	189,64	196,83	192,22
Общий анализ крови	195,11	334,21	354,91	370,24	382,06
Первичный консультативный осмотр больного у стоматолога	113,85	207,83	231,14	254,83	282,07
Удаление зуба под местным обезболиванием	500,84	844,35	943,12	1033,71	1099,23
Изготовление коронки	1058,78	2778,55	3206,92	3645,80	3885,51

**9.5. ДЕНЕЖНЫЕ РАСХОДЫ ДОМАШНИХ ХОЗЯЙСТВ РАЗЛИЧНЫХ
СОЦИАЛЬНО-ЭКОНОМИЧЕСКИХ КАТЕГОРИЙ
НА ПЛАТНЫЕ МЕДИЦИНСКИЕ УСЛУГИ**

(по данным выборочного обследования бюджетов домашних хозяйств;
в среднем на одного члена домашнего хозяйства; рублей)

	2010	2015	2016	2017	2018
Все домашние хозяйства	1559,9	2438,7	2570,2	2894,5	2865,6
из них:					
домашние хозяйства, имеющие детей в возрасте до 16 лет:					
1 ребенка	1411,8	2038,3	1929,4	2821,9	2328,6
2 детей ¹⁾	917,1	1628,8	1208,3	1486,7	1477,4
3 и более детей	837,9	1208,2	...	614,2	1044,4
домашние хозяйства по 20-процентным группам обследуемого населения:					
первая (с наименьшими располагаемыми ресурсами)	200,2	269,8	328,1	337,4	335,6
вторая	521,6	781,1	754,5	807,8	984,3
третья	946,0	1527,7	1484,5	1488,9	1627,2
четвертая	2226,4	2726,4	2979,4	3199,6	3179,1
пятая (с наибольшими располагаемыми ресурсами)	3905,2	6888,5	7304,7	8638,8	8201,6

¹⁾ В 2016 г. – 2 и более детей.

10. УСЛУГИ ФИЗИЧЕСКОЙ КУЛЬТУРЫ И СПОРТА

10.1. ОСНОВНЫЕ ПОКАЗАТЕЛИ ПЛАТНЫХ УСЛУГ ФИЗИЧЕСКОЙ КУЛЬТУРЫ И СПОРТА

	2010	2015	2016	2017	2018
Объем платных услуг физической культуры и спорта:					
млн руб.	30089	62209	70274	78466	87684
на душу населения, руб.	211	425	479	534	597
Удельный вес услуг физической культуры и спорта в общем объеме платных услуг, процентов	0,6	0,8	0,8	0,9	0,9
Индексы физического объема услуг физической культуры и спорта, в процентах к предыдущему году:					
по общему объему	98,4	109,8	107,7	107,4	108,4
по среднему душевому объему	98,6	109,5	107,5	107,2	108,5
Индекс потребительских цен на услуги физической культуры и спорта (декабрь к декабрю предыдущего года), процентов	107,2	104,8	104,7	103,9	102,7
Спортивные сооружения					
Число сооружений физической культуры и спорта, тыс.	248	282	291	305	312
Поступило средств от предоставления платных услуг от занятий в клубах, секциях, группах физкультурно-оздоровительной направленности, тыс. руб.	6442,6	19761,2	20015,8	50361,2	57056,7
Поступило средств от проведения спортивно-зрелищных мероприятий, тыс. руб.	552,4	2596,6	5228,0	2485,0	3559,1

10.2. СПОРТИВНЫЕ СООРУЖЕНИЯ

	2010	2015	2016	2017	2018
Число сооружений физической культуры и спорта ¹⁾ , единиц	247955	281842	290947	305288	311905
в том числе:					
стадионы с трибунами на 1500 мест и более	1903	1877	1771	1729	1764
крытые спортивные объекты с искусственным льдом	190	583	639	669	732
легкоатлетические манежи	252	273	276	277	284
футбольные манежи	33	51	55	66	87
плоскостные спортивные сооружения (площадки и поля)	129627	148194	154553	147472	147798
спортивные залы	72381	72016	72122	77669	73288
плавательные бассейны	4237	5196	5441	5654	5855
из них крытые	3730	4595	4732	4946	5131
лыжные базы	3042	2967	2898	2914	2824
стрелковые тиры	7140	6619	6286	6121	6022
другие сооружения	28099	43322	46113	46718	47950
Численность занимающихся в платных группах, тыс. человек	2968,9	7325,6	8409,8	10011,0	10682,6

¹⁾ С 2017 г. с учетом объектов городской и рекреационной инфраструктуры, приспособленных для занятий физической культурой и спортом.

**10.3. СРЕДНИЕ ПОТРЕБИТЕЛЬСКИЕ ЦЕНЫ
НА ОТДЕЛЬНЫЕ ВИДЫ УСЛУГ
ФИЗИЧЕСКОЙ КУЛЬТУРЫ И СПОРТА**
(на конец года; рублей)

	2010	2015	2016	2017	2018
Занятия в плавательных бассейнах, за месяц	1315,01	1915,83	2027,80	2066,95	2080,02
Занятия в группах общей физической подготовки, за месяц	1132,21	1805,28	1872,20	1954,82	1982,91

**10.4. ЧИСЛЕННОСТЬ ЗАНИМАВШИХСЯ
В ФИЗКУЛЬТУРНО-ОЗДОРОВИТЕЛЬНЫХ КЛУБАХ,
СЕКЦИЯХ И ГРУППАХ**
(на конец года; тысяч человек)

	2010	2015	2016	2017	2018
Всего	26257,0	43499,2	46701,3	50155,4	54291,5
в том числе:					
на спортивных сооружениях	1488,9	4516,1	5042,2	5920,4	6534,1
по месту жительства ¹⁾	2286,5	3173,0	3509,4	7446,4	8131,0
в организациях, спортивных и образовательных учреждениях	23970,5	40410,0	43259,4	36778,6	39626,7

¹⁾ С 2017 г. – в физкультурно-спортивных клубах, в том числе по месту жительства.

11. УСЛУГИ В ОБЛАСТИ ТУРИЗМА

11.1. ОСНОВНЫЕ ПОКАЗАТЕЛИ УСЛУГ В ОБЛАСТИ ТУРИЗМА

	2010	2015	2016	2017	2018
Объем платных услуг населению, млн руб.:					
туристские	99879	158252	161344	166520	172090
гостиниц и аналогичных средств размещения	112855	188992	213288	219916	255708
специализированных коллективных средств размещения ¹⁾	137031	155296
из них санаторно-курортных организаций ²⁾	60460	110513	120009	112305	124783
Оборот общественного питания, млн руб.	781379	1308127	1348687	1434589	1527747
Индексы физического объема платных услуг населению, в процентах к предыдущему году:					
туристские	120,8	96,0	95,0	99,6	100,5
гостиниц и аналогичных средств размещения	99,1	102,6	109,6	108,9	112,5
специализированных коллективных средств размещения ¹⁾	97,1	108,8
из них санаторно-курортных организаций ²⁾	94,3	107,4	97,9	100,1	106,7
Индекс физического объема оборота общественного питания, в процентах к предыдущему году	103,0	95,0	97,1	103,2	104,2
Индексы потребительских цен (декабрь к декабрю предыдущего года), процентов:					
экскурсионные услуги	104,8	107,1	107,6	102,3	109,3
проживание в гостинице	105,7	104,1	104,1	101,8	101,1
санаторно-оздоровительные услуги	105,4	114,4	107,3	102,4	104,0
общественное питание	108,2	110,5	105,0	102,0	102,9
услуги в сфере зарубежного туризма	100,2	119,8	100,4	104,1	109,8

¹⁾ Федеральное статистическое наблюдение за услугами специализированных коллективных средств размещения (кемпингов, жилых автоприцепов, железнодорожных спальных вагонов и прочего временного жилья), за исключением санаторно-курортных организаций, ведется с 2017 г. в соответствии с Общероссийским классификатором продукции по видам экономической деятельности (ОКПД2).

²⁾ До 2017 г. – санаторно-оздоровительные.

11.2. ИНДЕКСЫ ПОТРЕБИТЕЛЬСКИХ ЦЕН НА ОТДЕЛЬНЫЕ ВИДЫ УСЛУГ В ОБЛАСТИ ТУРИЗМА

(декабрь к декабрю предыдущего года; в процентах)

	2010	2015	2016	2017	2018
Услуги в сфере внутреннего туризма	107,6	111,2	105,6	102,6	103,8
проезд в междугородном автобусе	106,6	107,8	104,9	103,7	106,9
проезд в купейном вагоне скорого нефирменного поезда дальнего следования	107,0	108,0	107,1	102,9	104,5
полет в салоне экономического класса самолета	110,4	117,0	105,3	104,1	104,0
проживание в гостинице	105,7	104,1	104,1	101,8	101,1
экскурсия автобусная	104,8	107,1	107,6	102,3	109,3
музеи и выставки	107,8	111,5	108,0	107,8	105,0
санаторий	105,7	114,7	109,6	101,0	103,9
дом отдыха, пансионат	105,3	114,1	105,0	103,7	104,1
общественное питание	108,2	110,5	105,0	102,0	102,9
Услуги в сфере зарубежного туризма	100,2	119,8	100,4	104,1	109,8
поездка на отдых в Испанию	99,1	127,6	101,7	103,8	107,2
экскурсионная поездка в Финляндию	100,1	123,8	100,2	107,2	112,0
экскурсионная поездка во Францию	98,1	117,9	98,4	102,8	110,3
экскурсионная поездка в Германию	94,9	117,1	98,4	105,2	108,9
экскурсионная поездка на автобусе по городам Европы	99,8	114,1	97,9	108,1	107,9
поездка в Китай	101,2	107,2	102,9	96,5	108,8

**11.3. ЧИСЛО ВЪЕЗДНЫХ ТУРИСТСКИХ ПОЕЗДКОВ
ИНОСТРАННЫХ ГРАЖДАН В РОССИЮ**
(тысяч)

	2015	2016	2017	2018		2015	2016	2017	2018
Всего	26852	24571	24390	24551	Азия				
из них из стран:					Абхазия	417	411	432	488
Европа					Азербайджан	856	898	876	893
Австрия	51	49	52	56	Армения	552	596	584	566
Беларусь	249	134	152	150	Вьетнам	30	36	43	54
Бельгия	31	35	36	45	Гонконг	12	13	18	24
Болгария	24	27	27	29	Грузия	47	65	79	73
Босния и Герцеговина	7	6	6	8	Израиль	162	179	182	225
Венгрия	20	21	21	26	Индия	51	59	71	86
Германия	553	566	580	645	Индонезия	7	8	10	13
Греция	25	27	27	29	Исламская Республика				
Дания	23	19	19	27	Иран	41	70	80	47
Ирландия	11	11	12	13	Казахстан	4711	3564	3485	3510
Испания	104	109	110	116	Киргизия	374	398	421	452
Италия	191	192	189	205	Китай	1122	1289	1478	1690
Латвия	278	289	261	287	Монголия	378	522	396	387
Литва	237	249	226	216	Республика Корея	136	161	254	361
Нидерланды	55	57	60	66	Сирийская Арабская Республика	6	4	5	8
Норвегия	48	45	51	49	Таджикистан	458	410	360	260
Польша	1725	1017	714	682	Таиланд	25	28	45	54
Португалия	13	15	16	20	Турция	239	43	80	84
Республика Молдова	491	409	519	458	Узбекистан	797	597	425	219
Румыния	16	15	17	20	Филиппины	6	7	10	10
Сербия	58	50	55	58	Япония	86	85	102	105
Словакия	18	21	22	24	Африка				
Словения	10	9	9	10	Алжир	4	4	5	7
Соединенное Королевство (Великобритания)	180	177	178	197	Египет	15	11	10	26
Украина	8912	8569	8723	8202	Марокко	3	4	4	16
Финляндия	1416	1319	1017	950	Тунис	3	4	3	8
Франция	171	177	185	207	Южно- Африканская Республика	8	7	11	15
Хорватия	9	9	9	28	Америка				
Черногория	4	4	4	6	Аргентина	17	19	24	59
Чехия	40	40	41	44	Бразилия	34	27	35	69
Швейцария	42	48	49	55	Канада	42	40	51	58
Швеция	37	36	34	51	Колумбия	10	10	12	39
Эстония	357	414	415	478	Куба	12	26	29	27
Австралия и Океания					Мексика	22	20	26	63
Австралия	38	42	47	66	США	233	239	282	326
Новая Зеландия	6	7	8	9					

**11.4. ЧИСЛО ВЫЕЗДНЫХ ТУРИСТСКИХ ПОЕЗДКОВ
ГРАЖДАН РОССИИ В ЗАРУБЕЖНЫЕ СТРАНЫ**
(тысяч)

	2015	2016	2017	2018		2015	2016	2017	2018
Всего	34390	31659	39629	41964	Азия				
из них в страны:					Абхазия	3824	4257	4344	4496
Европа					Азербайджан	584	627	736	748
Австрия	223	183	248	249	Армения	266	288	368	434
Бельгия	73	71	85	85	Вьетнам	321	392	512	531
Болгария	413	535	482	437	Гонконг	34	22	19	25
Венгрия	95	95	112	169	Грузия	651	742	1003	1233
Германия	1111	1057	1229	1297	Израиль	299	303	359	356
Греция	634	782	856	808	Индия	118	169	219	197
Дания	45	35	32	34	Казахстан	3125	2850	2978	2955
Испания	693	790	929	961	Катар	53	66	87	107
Италия	662	710	893	1086	Кипр	550	813	869	826
Латвия	312	339	379	418	Киргизия	250	240	248	239
Литва	743	693	638	635	Китай	1284	1676	2003	2018
Мальта	12	6	8	14	Мальдивы	19	23	30	38
Нидерланды	175	177	219	223	Монголия	57	72	91	111
Норвегия	112	103	115	108	Объединенные				
Польша	1322	1104	1230	1093	Арабские Эмираты	472	499	766	941
Португалия	24	25	47	60	Республика Корея	166	199	232	244
Республика					Сингапур	20	29	26	26
Молдова	224	200	249	230	Таджикистан	98	110	116	118
Румыния	13	12	13	16	Таиланд	675	867	1094	1173
Сербия	73	73	76	68	Турция	3460	797	4520	5719
Словакия	3	29	29	29	Узбекистан	98	98	120	154
Словения	16	16	19	19	Япония	46	47	65	80
Соединенное					Африка				
Королевство					Египет	2244	0,3	0,4	14
(Великобритания)	247	215	255	252	Марокко	8	33	20	13
Украина	1657	1804	2283	2290	Тунис	49	624	520	611
Финляндия	3067	2894	3333	3361	Америка				
Франция	408	393	471	476	Доминиканская				
Хорватия	49	56	58	69	Республика	36	132	230	217
Черногория	252	283	305	285	Канада	8	-	-	-
Чехия	361	367	499	494	Куба	32	45	75	106
Швейцария	234	229	239	232	Мексика	32	4	1	22
Швеция	55	41	56	55	США	237	225	238	213
Эстония	1477	1511	1728	1798					

11.5. ВНУТРЕННИЕ ТУРИСТСКИЕ ПОТОКИ

(миллионов человек)

	2010	2015	2016	2017	2018
Перевезено пассажиров транспортом общего пользования по территории Российской Федерации – всего	150,6	164,4	176,3	182,7	192,2
в том числе:					
железнодорожным (дальнее сообщение) ¹⁾	114,9	98,0	101,4	102,3	110,4
автобусным (туристско-экскурсионными автобусами) ²⁾	1,2	0,6	0,6	1,3	0,8
морским (каботажное без пригородного сообщения) ³⁾	0,08	9,4	12,7	11,5	7,3
внутренним водным ³⁾ :					
на туристских маршрутах	0,6	0,3	0,4	0,3	0,4
на экскурсионно-прогулочных маршрутах	2,9	2,0	2,0	1,9	2,3
воздушным (внутреннее сообщение, включая местное) ⁴⁾	30,8	54,1	59,2	65,4	71,0

¹⁾ Включая международное сообщение.

²⁾ Без субъектов малого предпринимательства.

³⁾ По организациям всех видов экономической деятельности. С 2015 г. по данным Росморречфлота.

⁴⁾ По данным Росавиации.

**11.6. ЭКОЛОГО-ПРОСВЕТИТЕЛЬСКАЯ И ТУРИСТИЧЕСКАЯ ДЕЯТЕЛЬНОСТЬ
НА ТЕРРИТОРИИ ГОСУДАРСТВЕННЫХ ПРИРОДНЫХ ЗАПОВЕДНИКОВ
И НАЦИОНАЛЬНЫХ ПАРКОВ**

	2010	2015	2016	2017	2018
Государственные природные заповедники					
Число музеев	66	68	67	68	70
Численность посетителей, человек	391224	525774	522836	509660	536719
Число визит-центров	108	164	169	171	174
Численность посетителей, человек	404889	503065	651943	1178222	1215339
Число экологических троп и маршрутов ¹⁾ – всего	409	445	487	478	496
из них:					
водные	67	70	77	74	75
конные	8	18	10	10	9
пешие	277	284	323	330	345
Численность посетителей, человек	617172	1173778	1262852	1543533	1814655
Национальные парки					
Число музеев	48	60	60	59	67
Численность посетителей, человек	104392	170663	164946	170691	237501
Число визит-центров	95	143	149	131	128
Численность посетителей, человек	176840	592693	606549	544534	581900
Число экологических троп и маршрутов ¹⁾ – всего	736	817	852	895	940
из них:					
водные	69	64	64	63	65
конные	45	60	63	67	70
пешие	277	511	536	555	576
Численность посетителей, человек	1302730	1906003	2149611	2470204	2000315

¹⁾ Включая экологические тропы и маршруты в охранной зоне.

11.7. ОСНОВНЫЕ ПОКАЗАТЕЛИ ДЕЯТЕЛЬНОСТИ ТУРИСТСКИХ ФИРМ¹⁾

	2010	2015	2016	2017	2018
Число туристских фирм (на конец года)	9133	11893	12395	13579	13674
Число реализованных населению турпакетов – всего, тыс.	4358	4024	3352	4390	4586
в том числе:					
по территории России	991	1542	1727	1784	2010
по зарубежным странам	3367	2482	1625	2605	2575
Стоимость реализованных населению турпакетов – всего, млн руб.	167933	239554	192624	281229	303738
в том числе:					
по территории России	19785	55584	54504	59058	69683
по зарубежным странам	148148	183970	138120	222171	234054
Численность обслуженных туристов – всего, тыс. человек	8430	8644	7302	9510	9625
в том числе отправленных:					
по территории России	1967	3383	3880	3880	4138
по зарубежным странам	6463	5261	3422	5630	5486

¹⁾ До 2017 г. – с учетом туристских фирм, занимающихся только экскурсионной деятельностью.

11.8. РАСПРЕДЕЛЕНИЕ ЧИСЛА И СТОИМОСТИ РЕАЛИЗОВАННЫХ НАСЕЛЕНИЮ ТУРПАКЕТОВ И ЧИСЛЕННОСТИ ТУРИСТОВ, ОБСЛУЖЕННЫХ ТУРИСТСКИМИ ФИРМАМИ, ПО ВИДАМ ТУРИЗМА в 2018 г.

	Число турпакетов, тыс.	Стоимость турпакетов, млн руб.	Численность обслуженных туристов, тыс. человек	В процентах к итогу	
				стоимость турпакетов	численность туристов
Всего	4586	303738	9625	100	100
в том числе по видам туризма:					
выездной туризм (туры по зарубежным странам, реализованные гражданам России)	2575	234054	5486	77,1	57,0
внутренний туризм (туры по России, реализованные гражданам России)	1635	59556	3375	19,6	35,1
выездной туризм (туры по России, реализованные иностранным гражданам)	375	10128	764	3,3	7,9

11.9. ЧИСЛЕННОСТЬ ТУРИСТОВ,
 (тысяч человек)

	2010		2015		2016	
	отправлено граждан России	принято граждан других стран	отправлено граждан России	принято граждан других стран	отправлено граждан России	принято граждан других стран
Обслужено туристов – всего	8203,9	225,9	7889,2	754,8	6706,3	595,6
из них по странам:						
Россия	1741,0	-	2628,2	-	3284,2	-
страны СНГ	113,7	16,0	39,1	3,2	28,5	5,6
Европа						
Австрия	30,4	1,2	17,3	1,9	7,5	0,7
Болгария	122,6	0,3	63,3	0,2	106,1	0,2
Германия	25,1	55,8	24,5	54,9	23,2	44,4
Греция	168,7	0,4	443,7	0,1	480,5	1,5
Испания	195,6	5,5	185,2	3,1	147,6	6,9
Италия	140,0	17,5	125,8	18,0	145,5	12,2
Норвегия	4,5	1,6	2,7	0,5	2,0	1,1
Польша	10,7	1,5	5,9	0,4	3,4	1,2
Соединенное Королевство (Великобритания)	17,0	4,8	11,9	2,9	3,0	29,9
страны Прибалтики	36,2	2,7	11,2	0,3	12,7	1,8
Финляндия	59,3	13,4	12,7	9,5	30,7	1,6
Франция	60,0	17,5	41,5	16,8	36,3	16,3
Хорватия	29,4	0,1	7,9	0,1	13,3	0,1
Черногория	17,5	0,0	44,5	0,1	33,8	0,0
Чехия	87,7	0,8	137,9	0,8	77,8	1,2
Швеция	50,9	2,3	3,3	5,8	6,6	1,2
Азия						
Израиль	32,6	2,5	17,6	0,5	28,0	8,3
Индия	73,0	0,1	75,9	1,8	97,8	5,0
Кипр	45,9	0,1	123,5	0,0	224,4	0,1
Китай	870,5	36,3	234,3	566,6	293,0	387,6
Республика Корея	3,9	0,2	10,1	3,9	3,3	2,6
ОАЭ	119,0	0,1	139,1	0,2	103,7	0,2
Таиланд	379,2	0,2	514,6	0,9	444,9	0,8
Турция	1894,5	2,1	1438,9	0,9	316,4	0,6
Япония	10,1	18,4	25,4	22,7	5,9	9,5
Африка						
Египет	1522,3	0,0	916,7	0,1	7,8	0,0
Тунис	70,0	-	68,2	0,3	295,3	0,0
Америка						
Канада	1,1	0,3	1,1	5,0	0,4	0,7
США	10,5	10,9	7,2	4,7	3,1	37,0
Австралия и Океания	13,9	1,4	12,0	1,9	1,3	3,4

ОБСЛУЖЕННЫХ ТУРОПЕРАТОРАМИ И ТУРАГЕНТАМИ

2017		2018		
отправлено граждан России	принято граждан других стран	отправлено граждан России	принято граждан других стран	
8915,4	594,4	8860,9	763,8	Обслужено туристов – всего
3285,4	-	3374,6	-	из них по странам:
44,0	15,9	67,6	14,5	Россия
				страны СНГ
				Европа
9,6	0,9	12,1	1,1	Австрия
84,2	0,2	50,7	1,3	Болгария
18,0	32,1	20,8	51,5	Германия
317,2	1,1	280,5	0,1	Греция
159,2	19,6	145,4	16,7	Испания
105,9	16,2	105,4	12,7	Италия
2,9	0,8	3,0	0,7	Норвегия
7,3	2,2	16,1	2,5	Польша
				Соединенное Королевство (Великобритания)
6,9	3,8	8,3	6,9	страны Прибалтики
10,3	2,8	13,4	4,1	Финляндия
13,0	4,5	16,2	14,1	Франция
37,1	16,2	35,7	21,6	Хорватия
10,4	0,0	5,8	0,4	Черногория
25,5	0,0	20,5	0,0	Чехия
92,0	0,3	72,9	0,7	Швеция
4,1	0,6	5,7	3,2	
				Азия
20,8	7,9	16,6	1,1	Израиль
121,5	6,7	89,3	8,0	Индия
161,7	0,0	152,1	0,4	Кипр
514,7	370,2	478,9	463,8	Китай
3,1	3,3	3,1	12,5	Республика Корея
219,5	0,1	236,3	0,1	ОАЭ
576,2	3,1	540,5	4,8	Таиланд
2095,6	0,6	2212,2	0,8	Турция
6,4	15,7	6,7	16,7	Япония
				Африка
2,4	0,0	16,4	0,2	Египет
283,2	0,1	234,7	0,3	Тунис
				Америка
0,4	4,5	0,5	3,9	Канада
4,3	15,0	4,9	29,7	США
1,4	3,0	1,9	7,4	Австралия и Океания

**11.10. ОСНОВНЫЕ ПОКАЗАТЕЛИ ДЕЯТЕЛЬНОСТИ
КОЛЛЕКТИВНЫХ СРЕДСТВ РАЗМЕЩЕНИЯ**
(по полному кругу хозяйствующих субъектов)

	2010	2015	2016	2017	2018
Число коллективных средств размещения	12585	20135	20534	25292	28072
в том числе:					
гостиницы и аналогичные средства размещения	7866	13957	15368	18753	21300
специализированные средства размещения	4719	6178	5166	6539	6772
Число номеров, тыс.	556	770	795	884	975
Число мест, тыс.	1263	1763	1848	2168	2414
Число ночевок, тыс.	162988	212195	216838	253023	278984
Численность размещенных лиц, тыс. человек	34746	49284	54431	61563	73694
Коэффициент использования номерного фонда (наличных мест)	0,35	0,33	0,32	0,32	0,32

**11.11. ЧИСЛЕННОСТЬ ЛИЦ, РАЗМЕЩЕННЫХ
В КОЛЛЕКТИВНЫХ СРЕДСТВАХ РАЗМЕЩЕНИЯ¹⁾**
(тысяч человек)

	2010	2015	2016	2017	2018
Численность лиц, размещенных в коллективных средствах размещения – всего	30580	40507	54431	61563	73694
в том числе:					
по гражданству:					
граждан России	27167	35473	48339	53534	62210
из них детей	2570	3661	4790	5897	7399
граждан стран СНГ	773	1264	1409	1629	2492
граждан других стран (кроме стран СНГ)	2640	3769	4683	6400	8991
по продолжительности пребывания, ночевок:					
без ночевки	229	754	2017	2517	2527
1-3	19811	25847	32745	38260	48901
4-7	3800	5880	9849	9886	10944
8-14	2927	4161	5560	6029	5869
15-28	3410	3342	3696	3993	4625
29-91	281	392	365	591	568
92-182	53	50	105	85	110
183 и более	70	82	94	201	150

¹⁾ С 2016 г. – по полному кругу хозяйствующих субъектов; 2010, 2015 гг. – без учета микропредприятий.

11.12. ЧИСЛЕННОСТЬ ЛИЦ, РАЗМЕЩЕННЫХ В КОЛЛЕКТИВНЫХ СРЕДСТВАХ РАЗМЕЩЕНИЯ, ПО ЦЕЛЯМ ПОЕЗДОК¹⁾

(тысяч человек)

	2010	2015	2016	2017	2018
Численность лиц, размещенных в коллективных средствах размещения, по целям поездок:					
личные	20373	28416	36398	41068	52331
в том числе:					
отпуск, досуг и отдых	10469	16881	25856	29989	39993
образование и профессиональная подготовка	2253	1313	1665	2128	2523
лечебные и оздоровительные процедуры	4572	5002	5406	5428	5804
религиозные/паломнические	40	114	139	201	184
посещение магазинов и прочие	3039	5105	3331	3322	3827
деловые и профессиональные	10207	12091	18033	20495	21363

¹⁾ С 2016 г. – по полному кругу хозяйствующих субъектов; 2010, 2015 гг. – без учета микропредприятий. Цели поездок приведены в соответствии с Международными рекомендациями по статистике туризма, 2008 г.

11.13. ОСНОВНЫЕ ПОКАЗАТЕЛИ ДЕЯТЕЛЬНОСТИ ГОСТИНИЦ И АНАЛОГИЧНЫХ СРЕДСТВ РАЗМЕЩЕНИЯ в 2018 г.

(по полному кругу хозяйствующих субъектов)

	Гостиницы и аналогичные средства размещения – всего	в том числе			
		гостиницы	мотели	хостелы	другие организации гостиничного типа
Число организаций	21300	11674	422	1833	7371
Число номеров, тыс.	584	441	5,8	37	100
Число мест, тыс.	1299	888	13	158	240
Число ночевков, тыс.	155963	115639	1098	20548	18678
Численность размещенных лиц, тыс. человек	59399	49447	625	4988	4339
в том числе по путевкам	964	634	0,8	3,6	326
Коэффициент использования номерного фонда (наличных мест)	0,33	0,36	0,23	0,36	0,21

**11.14. ЧИСЛЕННОСТЬ ЛИЦ, РАЗМЕЩЕННЫХ
В ГОСТИНИЦАХ И АНАЛОГИЧНЫХ СРЕДСТВАХ РАЗМЕЩЕНИЯ¹⁾**
(тысяч человек)

	2010	2015	2016	2017	2018
Численность лиц, размещенных в гостиницах и аналогичных средствах размещения – всего	21259	30526	42981	48412	59399
в том числе:					
по гражданству:					
граждан России	17922	25625	37003	40505	48056
из них детей	600	1505	2361	2681	3664
граждан стран СНГ	727	1168	1322	1547	2407
граждан других стран (кроме стран СНГ)	2610	3733	4657	6360	8935
по продолжительности пребывания, ночевки:					
без ночевки	132	596	1472	1926	1744
1-3	16805	22524	29624	34400	44645
4-7	2848	4759	7888	7486	8427
8-14	949	1780	2734	3081	2722
15-28	342	525	855	811	1183
29-91	114	251	263	460	460
92-182	21	31	63	62	94
183 и более	46	61	83	185	124

¹⁾ С 2016 г. – по полному кругу хозяйствующих субъектов; 2010, 2015 гг. – без учета микропредприятий.

**11.15. ЧИСЛЕННОСТЬ ЛИЦ, РАЗМЕЩЕННЫХ В ГОСТИНИЦАХ И АНАЛОГИЧНЫХ
СРЕДСТВАХ РАЗМЕЩЕНИЯ, ПО ЦЕЛЯМ ПОЕЗДОК¹⁾**
(тысяч человек)

	2010	2015	2016	2017	2018
Численность лиц, размещенных в гостиницах и аналогичных средствах размещения, по целям поездок:					
личные	11384	18639	25273	28245	38390
в том числе:					
отпуск, досуг и отдых	6267	12263	20019	22411	31800
образование и профессиональная подготовка	2088	1192	1459	1943	2202
лечебные и оздоровительные процедуры	126	218	425	466	455
религиозные/паломнические	28	71	119	179	177
посещение магазинов и прочие	2875	4896	3251	3246	3757
деловые и профессиональные	9875	11887	17708	20166	21009

¹⁾ С 2016 г. – по полному кругу хозяйствующих субъектов; 2010, 2015 гг. – без учета микропредприятий. Цели поездок приведены в соответствие с Международными рекомендациями по статистике туризма, 2008 г.

11.16. ОСНОВНЫЕ ПОКАЗАТЕЛИ ДЕЯТЕЛЬНОСТИ СПЕЦИАЛИЗИРОВАННЫХ СРЕДСТВ РАЗМЕЩЕНИЯ в 2018 г.

(по полному кругу хозяйствующих субъектов)

	Специализированные средства размещения – всего	в том числе			
		санаторно-курортные организации	организации отдыха	туристские базы	другие ¹⁾
Число организаций	6772	1755	4385	601	31
Число номеров, тыс.	391	186	187	16	2,1
Число мест, тыс.	1116	434	629	48	5,1
Число ночевоч, тыс.	123020	77756	40257	4661	347
Численность размещенных лиц, тыс. человек	14295	6415	6663	1136	82
в том числе по путевкам	9113	5607	3315	133	58
Коэффициент использования номерного фонда (наличных мест)	0,30	0,49	0,18	0,27	0,19

¹⁾ Круизные и прогулочные суда, а также наземный и водный транспорт, переоборудованный под средства размещения.

11.17. ЧИСЛЕННОСТЬ ЛИЦ, РАЗМЕЩЕННЫХ В СПЕЦИАЛИЗИРОВАННЫХ СРЕДСТВАХ РАЗМЕЩЕНИЯ¹⁾

(тысяч человек)

	2010	2015	2016	2017	2018
Численность лиц, размещенных в специализированных средствах размещения – всего	9321	9981	11450	13151	14295
в том числе:					
по гражданству:					
граждан России	9245	9848	11336	13030	14154
из них детей	1969	2156	2428	3216	3736
граждан стран СНГ	46	96	88	82	85
граждан других стран (кроме стран СНГ)	30	36	26	40	56
по продолжительности пребывания, ночевоч:					
без ночевки	97	158	544	591	783
1-3	3006	3323	3122	3860	4256
4-7	951	1121	1961	2399	2518
8-14	1978	2381	2826	2948	3147
15-28	3067	2816	2841	3183	3442
29-91	166	141	102	132	107
92-182	31	19	42	22	16
183 и более	24	22	11	16	27

¹⁾ 2010, 2015 гг. – без учета микропредприятий; с 2016 г. – по полному кругу хозяйствующих субъектов.

**11.18. ЧИСЛЕННОСТЬ ЛИЦ, РАЗМЕЩЕННЫХ В СПЕЦИАЛИЗИРОВАННЫХ
СРЕДСТВАХ РАЗМЕЩЕНИЯ, ПО ЦЕЛЯМ ПОЕЗДОК¹⁾**

(тысяч человек)

	2010	2015	2016	2017	2018
Численность лиц, размещенных в специализированных средствах размещения, по целям поездок:					
личные	8990	9777	11124	12823	13941
в том числе:					
отпуск, досуг и отдых	4202	4619	5837	7577	8193
образование и профессиональная подготовка	165	122	207	185	321
лечебные и оздоровительные процедуры	4446	4785	4981	4962	5349
религиозные/паломнические	12	42	20	22	7,2
посещение магазинов и прочие	165	210	80	77	70
деловые и профессиональные	332	203	325	329	354

¹⁾ С 2016 г. – по полному кругу хозяйствующих субъектов; 2010, 2015 гг. – без учета микропредприятий. Цели поездок приведены в соответствие с Международными рекомендациями по статистике туризма, 2008 г.

12. УСЛУГИ В ОБЛАСТИ ОБРАЗОВАНИЯ

12.1. ОСНОВНЫЕ ПОКАЗАТЕЛИ ПЛАТНЫХ УСЛУГ В СИСТЕМЕ ОБРАЗОВАНИЯ

	2010	2015	2016	2017	2018
Объем платных услуг в системе образования:					
млн руб.	326100	539685	567312	613294	655472
на душу населения, руб.	2283	3686	3868	4177	4464
Удельный вес платных услуг в системе образования в общем объеме платных услуг населению, процентов	6,6	6,7	6,6	6,7	6,8
Индексы физического объема платных услуг в системе образования, в процентах к предыдущему году:					
по общему объему	99,1	96,8	98,0	102,3	100,1
по среднедушевому объему	99,1	96,6	97,9	102,2	100,0
Индексы потребительских цен (декабрь к декабрю предыдущего года), процентов:					
услуги дошкольного воспитания	107,7	116,8	109,3	105,2	103,8
услуги образования	104,3	108,7	104,9	107,5	108,4

12.2. ИНДЕКСЫ ПОТРЕБИТЕЛЬСКИХ ЦЕН НА ОТДЕЛЬНЫЕ ГРУППЫ УСЛУГ В СИСТЕМЕ ОБРАЗОВАНИЯ (декабрь к декабрю предыдущего года; в процентах)

	2010	2015	2016	2017	2018
Услуги в системе образования – всего	104,8	110,4	105,9	106,9	107,2
дошкольного воспитания	107,7	116,8	109,3	105,2	103,8
образования	104,3	108,7	104,9	107,5	108,4
среднего образования	108,5	110,9	106,2	105,2	104,9
высшего образования	104,4	110,2	107,7	114,4	115,1
профессионального обучения	100,5	103,9	98,8	99,6	102,2

12.3. РАСПРЕДЕЛЕНИЕ РАСХОДОВ ДОМАШНИХ ХОЗЯЙСТВ НА ОПЛАТУ УСЛУГ В СИСТЕМЕ ОБРАЗОВАНИЯ ПО ДОМАШНИМ ХОЗЯЙСТВАМ С РАЗЛИЧНЫМ ЧИСЛОМ ДЕТЕЙ по 20-процентным ГРУППАМ НАСЕЛЕНИЯ С РАЗЛИЧНЫМ УРОВНЕМ СРЕДНЕДУШЕВЫХ РАСПОЛАГАЕМЫХ РЕСУРСОВ в 2018 г.

(по данным выборочного обследования бюджетов домашних хозяйств; в процентах)

	Расходы на образование - всего	в том числе					Справочно: потребительские расходы
		дошкольное и начальное	среднее	среднее профессиональное	высшее профессиональное	не определенное по уровню	
Все домашние хозяйства	100	100	100	100	100	100	100
в том числе домашние хозяйства, имеющие детей в возрасте до 16 лет:							
1 ребенка	23,3	24,7	23,5	22,7	22,8	23,1	17,2
2 и более детей	13,7	25,1	21,2	16,6	6,2	9,2	12,3
Домашние хозяйства по 20-ти процентным группам обследуемого населения:							
первая (с наименьшими располагаемыми ресурсами)	5,4	13,3	10,0	7,4	2,4	1,3	8,0
вторая	8,6	10,5	13,7	11,5	7,4	3,9	11,9
третья	18,8	16,5	20,1	47,6	15,2	11,5	15,9
четвертая	34,4	34,8	34,9	20,2	38,8	30,6	22,9
пятая (с наибольшими располагаемыми ресурсами)	32,7	25,0	21,2	13,3	36,2	52,7	41,3

12.4. СРЕДНИЕ ПОТРЕБИТЕЛЬСКИЕ ЦЕНЫ НА ОТДЕЛЬНЫЕ ВИДЫ УСЛУГ В СИСТЕМЕ ОБРАЗОВАНИЯ

(на конец года; рублей)

	2010	2015	2016	2017	2018
Посещение детского ясли-сада, за день	54,86	85,19	93,12	97,94	101,56
Обучение в негосударственных общеобразовательных организациях, за месяц	9420,77	16029,83	16276,20	17425,56	20134,79
Обучение в образовательных организациях среднего профессионального образования, за семестр	13981,85	27371,91	28439,73	29992,16	31476,27
Обучение в негосударственных образовательных организациях высшего профессионального образования, за семестр	22983,61	38085,28	40774,14	47292,17	51334,99
Обучение в государственных и муниципальных образовательных организациях высшего профессионального образования, за семестр	25520,38	47626,92	51533,32	57702,90	68260,10
Занятия на курсах иностранных языков, за академический час	148,21	261,77	266,64	277,15	281,33
Занятия на курсах профессионального обучения, за академический час	82,21	120,62	125,46	133,23	138,15
Начальный курс обучения вождению легкового автомобиля, за курс	17725,13	28588,22	26459,58	25388,78	26077,91

УСЛУГИ В ОБЛАСТИ ДОШКОЛЬНОГО ОБРАЗОВАНИЯ**12.5. ЧИСЛЕННОСТЬ ВОСПИТАННИКОВ В ДОШКОЛЬНЫХ
ОБРАЗОВАТЕЛЬНЫХ ОРГАНИЗАЦИЯХ**

(на конец года, тыс. человек)

	2015	2016	2017	2018
Численность воспитанников – всего	6346,8	6508,7	6600,1	6682,6
в том числе:				
в городах и поселках городского типа	5115,3	5263,4	5359,9	5444,2
в сельской местности	1231,4	1245,2	1240,2	1238,4
Из общей численности воспитанников – воспитанники частных дошкольных образовательных организаций – всего	89,4	91,2	97,7	98,4
в том числе:				
в городах и поселках городского типа	85,3	87,1	93,2	93,7
в сельской местности	4,1	4,0	4,4	4,8

**УСЛУГИ В ОБЛАСТИ ОБЩЕГО И ДОПОЛНИТЕЛЬНОГО
ОБРАЗОВАНИЯ ДЕТЕЙ****12.6. ЧИСЛЕННОСТЬ ОБУЧАЮЩИХСЯ ПО ОБРАЗОВАТЕЛЬНЫМ ПРОГРАММАМ
НАЧАЛЬНОГО, ОСНОВНОГО И СРЕДНЕГО ОБЩЕГО ОБРАЗОВАНИЯ
ПО ИСТОЧНИКАМ ФИНАНСИРОВАНИЯ ИХ ОБУЧЕНИЯ¹⁾**

(по состоянию на 1 октября)

	2016	2017	2018
Численность обучающихся – всего, тыс. человек	15219,0	15705,9	16137,3
из них обучающихся:			
по договорам об оказании платных образовательных услуг за счет средств:			
лиц, зачисляемых на обучение (родителей (законных представителей) несовершеннолетних обучающихся)	80,3	88,3	96,7
иных физических лиц	5,8	6,2	6,5
юридических лиц	11,9	11,9	11,1
Удельный вес обучающихся, процентов:			
по договорам об оказании платных образовательных услуг за счет средств:			
лиц, зачисляемых на обучение (родителей (законных представителей) несовершеннолетних обучающихся)	0,5	0,6	0,6
иных физических лиц	0,04	0,04	0,04
юридических лиц	0,1	0,1	0,1

¹⁾ По данным Минпросвещения России.

**12.7 ЧИСЛЕННОСТЬ УЧАЩИХСЯ ПО НАПРАВЛЕНИЯМ
ДОПОЛНИТЕЛЬНЫХ ОБЩЕОБРАЗОВАТЕЛЬНЫХ ПРОГРАММ
ДЛЯ ДЕТЕЙ ПО ИСТОЧНИКАМ ФИНАНСИРОВАНИЯ**

(на конец года; тысяч человек)

	Численность учащихся – всего			в том числе по договорам об оказании платных образовательных услуг		
	2016	2017	2018	2016	2017	2018
Направления дополнительных общеобразовательных программ:						
техническое	1548,7	1907,0	2120,2	156,7	210,8	246,7
естественнонаучное	2089,1	2520,7	2692,7	415,2	514,1	603,8
туристско-краеведческое	875,6	1027,7	1135,5	24,3	27,4	48,0
социально-педагогическое	4696,6	5579,2	6018,0	1358,5	1714,8	1943,8
в области искусств:						
общеразвивающие программы	6849,3	7350,4	7456,0	1111,0	1319,0	1432,8
предпрофессиональные программы	676,8	853,4	977,7	29,0	30,3	24,6
в области физической культуры и спорта:						
общеразвивающие программы	4131,7	4721,9	5100,9	611,2	730,8	835,0
предпрофессиональные программы	1295,8	1177,7	988,2	22,3	16,3	17,1

УСЛУГИ В ОБЛАСТИ СРЕДНЕГО ПРОФЕССИОНАЛЬНОГО ОБРАЗОВАНИЯ

12.8. ЧИСЛЕННОСТЬ СТУДЕНТОВ, ПРИЕМ И ВЫПУСК ПО ОБРАЗОВАТЕЛЬНЫМ ПРОГРАММАМ СРЕДНЕГО ПРОФЕССИОНАЛЬНОГО ОБРАЗОВАНИЯ¹⁾ (на начало учебного года; тысяч человек)

	2016 / 2017	2017 / 2018	2018 / 2019
Численность студентов – всего	2851,9	2930,8	3006,4
в том числе:			
за счет средств бюджетных ассигнований	2119,5	2146,9	2156,1
по договорам об оказании платных образовательных услуг	732,4	783,9	850,2
Принято студентов – всего ²⁾	934,5	949,4	990,1
в том числе:			
за счет средств бюджетных ассигнований	671,2	671,5	674,4
по договорам об оказании платных образовательных услуг	263,2	277,9	315,7
Выпущено специалистов – всего ²⁾	653,3	688,0	700,2
в том числе:			
за счет средств бюджетных ассигнований	512,5	523,3	518,7
по договорам об оказании платных образовательных услуг	140,8	164,7	181,4

¹⁾ По данным Минпросвещения России. Без профессиональных образовательных организаций ФСИН и специальных профессиональных образовательных организаций.

²⁾ Соответственно в 2016, 2017, 2018 гг.

УСЛУГИ В ОБЛАСТИ ВЫСШЕГО ОБРАЗОВАНИЯ**12.9. ЧИСЛЕННОСТЬ СТУДЕНТОВ, ПРИЕМ И ВЫПУСК ПО ПРОГРАММАМ
БАКАЛАВРИАТА, СПЕЦИАЛИТЕТА, МАГИСТРАТУРЫ
ПО ИСТОЧНИКАМ ФИНАНСИРОВАНИЯ¹⁾**

(на начало учебного года; тысяч человек)

	2010/2011	2015/2016	2016/2017	2017/2018	2018/2019
Численность студентов – всего	7049,8	4766,5	4399,5	4245,9	4161,7
в том числе:					
за счет бюджетных ассигнований	2619,8	1869,8	1908,5	1904,6	1911,7
по договорам об оказании платных образовательных услуг	4430,0	2832,9	2491,0	2341,3	2249,9
Принято студентов – всего ²⁾	1399,5	1221,8	1157,8	1142,0	1147,9
в том числе:					
за счет бюджетных ассигнований	519,3	523,0	518,0	515,5	528,0
по договорам об оказании платных образовательных услуг	880,1	698,8	639,8	626,5	620,0
Выпущено специалистов – всего ²⁾	1467,9	1300,5	1161,1	969,5	933,2
в том числе:					
за счет бюджетных ассигнований	546,7	516,3	434,9	407,2	406,5
по договорам об оказании платных образовательных услуг	921,2	764,4	726,1	562,4	526,7

¹⁾ С 2015/2016 учебного года – по данным Минобрнауки России. До 2016/2017 учебного года – число образовательных организаций высшего образования.

²⁾ Соответственно в 2010, 2015, 2016, 2017, 2018 гг.

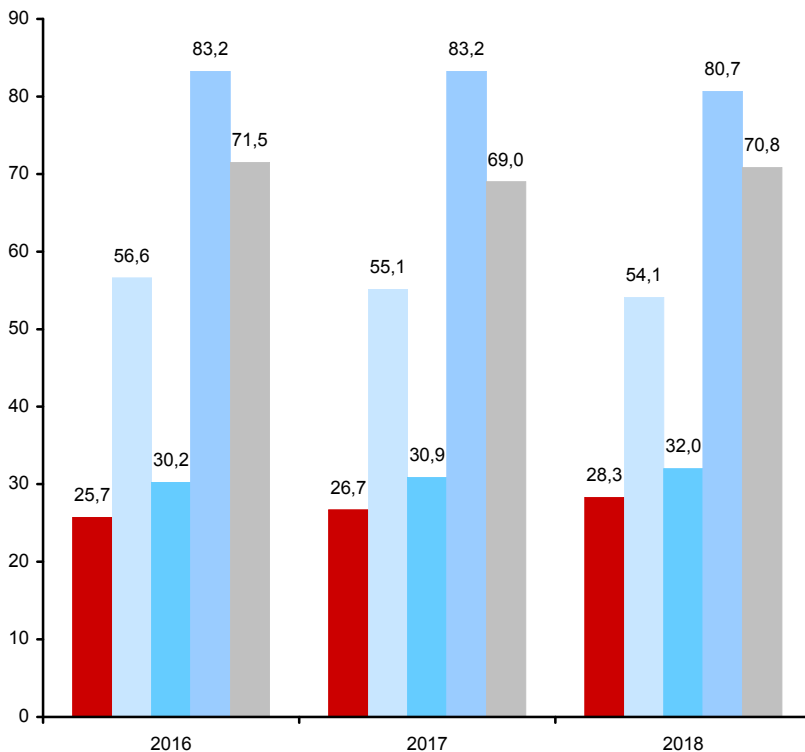
12.10. ЧИСЛЕННОСТЬ АСПИРАНТОВ ПО ИСТОЧНИКАМ ФИНАНСИРОВАНИЯ

(на конец года; тысяч человек)

	2015	2016	2017	2018
Численность аспирантов – всего	109,9	98,4	93,5	90,8
в том числе по договорам об оказании платных образовательных услуг	31,5	29,7	28,9	29,1

12.11. ДОЛЯ ОБУЧАЮЩИХСЯ ПО ДОГОВОРАМ ОБ ОКАЗАНИИ ПЛАТНЫХ ОБРАЗОВАТЕЛЬНЫХ УСЛУГ ПО УРОВНЯМ ОБРАЗОВАНИЯ

(в процентах от общего числа обучающихся)



- Образовательные программы среднего профессионального образования
- Образовательные программы высшего образования
- Программы подготовки научно-педагогических кадров в аспирантуре
- Программы профессионального обучения
- Дополнительные профессиональные программы

УСЛУГИ В ОБЛАСТИ ПРОФЕССИОНАЛЬНОГО ОБУЧЕНИЯ И ДОПОЛНИТЕЛЬНОГО ПРОФЕССИОНАЛЬНОГО ОБРАЗОВАНИЯ

12.12. ЧИСЛЕННОСТЬ СЛУШАТЕЛЕЙ, ПРОШЕДШИХ ОБУЧЕНИЕ ПО ОСНОВНЫМ ПРОГРАММАМ ПРОФЕССИОНАЛЬНОГО ОБУЧЕНИЯ, ПО ИСТОЧНИКАМ ФИНАНСИРОВАНИЯ¹⁾

	2016	2017	2018
Программы профессиональной подготовки по профессиям рабочих, должностных служащих			
Численность слушателей – всего, тыс. человек	914,1	1046,9	1114,6
в том числе прошедших обучение:			
за счет средств бюджетных ассигнований	193,9	216,4	248,8
по договорам об оказании платных образовательных услуг	720,3	830,4	865,8
Удельный вес слушателей, прошедших обучение, процентов:			
за счет средств бюджетных ассигнований	21,2	20,7	22,3
по договорам об оказании платных образовательных услуг	78,8	79,3	77,7
Программы переподготовки рабочих, служащих			
Численность слушателей – всего, тыс. человек	173,6	248,6	249,6
в том числе прошедших обучение:			
за счет средств бюджетных ассигнований	12,8	18,1	22,6
по договорам об оказании платных образовательных услуг	160,8	230,5	226,8
Удельный вес слушателей, прошедших обучение, процентов:			
за счет средств бюджетных ассигнований	7,4	7,3	9,1
по договорам об оказании платных образовательных услуг	92,6	92,7	90,9
Программы повышения квалификации рабочих, служащих			
Численность слушателей – всего, тыс. человек	299,3	410,6	429,2
в том числе прошедших обучение:			
за счет средств бюджетных ассигнований	26,0	51,8	75,4
по договорам об оказании платных образовательных услуг	273,3	358,8	353,5
Удельный вес слушателей, прошедших обучение, процентов:			
за счет средств бюджетных ассигнований	8,7	12,6	17,6
по договорам об оказании платных образовательных услуг	91,3	87,4	82,4

¹⁾ По данным Минпросвещения России.

**12.13. ЧИСЛЕННОСТЬ СЛУШАТЕЛЕЙ, ПРОШЕДШИХ ОБУЧЕНИЕ ПО
ДОПОЛНИТЕЛЬНЫМ ПРОФЕССИОНАЛЬНЫМ ПРОГРАММАМ,
ПО ИСТОЧНИКАМ ФИНАНСИРОВАНИЯ¹⁾**

	2016	2017	2018
Программы повышения квалификации			
Численность слушателей – всего, тыс. человек	4956,0	5331,9	5340,6
в том числе прошедших обучение:			
за счет средств бюджетных ассигнований	1595,0	1764,7	1667,8
по договорам об оказании платных образовательных услуг	3361,0	3567,3	3672,8
Удельный вес слушателей, прошедших обучение, процентов:			
за счет средств бюджетных ассигнований	32,2	33,1	31,2
по договорам об оказании платных образовательных услуг	67,8	66,9	68,8
Программы профессиональной переподготовки			
Численность слушателей – всего, тыс. человек	899,3	632,2	684,2
в том числе прошедших обучение:			
за счет средств бюджетных ассигнований	72,8	85,8	92,1
по договорам об оказании платных образо- вательных услуг	826,5	546,5	592,0
Удельный вес слушателей, прошедших обучение, процентов:			
за счет средств бюджетных ассигнований	8,1	13,6	13,5
по договорам об оказании платных образовательных услуг	91,9	86,4	86,5

¹⁾ По данным Минобрнауки России.

13. УСЛУГИ КУЛЬТУРЫ

13.1. ОСНОВНЫЕ ПОКАЗАТЕЛИ ПЛАТНЫХ УСЛУГ КУЛЬТУРЫ

	2010	2015	2016	2017	2018
Объем платных услуг культуры:					
млн руб.	81930	138937	154238	166289	173219
на душу населения, руб.	574	949	1052	1132	1180
Удельный вес платных услуг культуры в общем объеме платных услуг населению, процентов	1,7	1,7	1,8	1,8	1,8
Индексы физического объема платных услуг культуры, в процентах к предыдущему году:					
по общему объему	99,5	99,0	104,0	103,5	100,8
по среднедушевому объему	99,5	98,8	103,8	103,4	100,7
Индекс потребительских цен на услуги организаций культуры (декабрь к декабрю предыдущего года), процентов	108,6	107,2	105,8	104,5	102,7

13.2. ОРГАНИЗАЦИИ КУЛЬТУРНО-ДОСУГОВОГО ТИПА¹⁾

	2010	2015	2016	2017	2018
Число организаций, тыс.	46,6	40,3	41,3	42,5	42,8
Число мест в зрительных залах:					
млн	8,5	7,6	7,5	7,3	7,1
на 1000 человек населения	60	52	51	50	49
Число культурно-досуговых формирований, тыс.	408,8	411,4	411,9	416,9	418,0
в них участников, тыс. человек	6079,9	6215,6	6252,1	6355,3	6379,6
Из общего числа культурно-досуговых - клубные формирования самодеятельного народного творчества	288,0	270,9	271,2	274,3	273,6
в них участников, тыс. человек	3682,2	3546,6	3590,8	3656,4	3650,2
Число культурно-массовых мероприятий - всего, тыс.	8207,6	8144,8	8197,6	8438,3	8119,7
из них на платной основе	2737,3	2334,7	2276,2	2454,6	1988,4

¹⁾ По данным Минкультуры России.

13.3. ПРОФЕССИОНАЛЬНЫЕ ТЕАТРЫ¹⁾

	2010	2015	2016	2017	2018
Число театров – всего	604	665	651	649	657
в том числе:					
оперы и балета	74	77	76	78	76
драмы, комедии и музыкальных	344	376	367	364	374
детских и юного зрителя	170	185	183	183	184
прочих	16	27	25	24	23
Число мест в зрительных залах, тыс.	253	277	275	278	281
Число проведенных мероприятий (спектаклей, концертов, творческих вечеров и т.п.)	143845	172289	175452	179273	184051
Численность зрителей театров:					
всего, млн человек	31,0	38,2	38,9	39,6	40,8
на 1000 человек населения	217	260	265	269	278

¹⁾ По данным Минкультуры России.

13.4. МУЗЕИ¹⁾

	2010	2015	2016	2017	2018
Число музеев (включая обособленные подразделения) – всего	2578	2758	2742	2742	2809
в том числе:					
искусствоведческие	320	346	339	340	342
исторические и археологические	522	525	518	515	543
краеведческие	1332	1421	1416	1414	1443
естественнонаучные	39	49	43	40	44
научно-технические	21	24	23	24	23
комплексные	190	231	244	248	251
отраслевые, специализированные и прочие	154	162	159	161	163
Число посетителей музеев:					
всего, млн	81,0	119,0	123,6	117,4	113,8
на 1000 человек населения	567	813	842	800	775

¹⁾ По данным Минкультуры России.

13.5. ПАРКИ КУЛЬТУРЫ И ОТДЫХА¹⁾

	2010	2015	2016	2017	2018
Число парков культуры и отдыха – всего	388	321	314	305	297
в них:					
досуговых объектов, тыс.	6,8	6,5	6,7	6,7	6,5
аттракционов - всего, тыс.	7,0	7,1	7,2	6,9	7,5
в том числе:					
механизированных	3,2	3,0	3,0	2,9	3,9
малых форм и игровых автоматов	3,9	4,1	4,2	4,0	3,5
Число культурно-массовых и физкультурно-оздоровительных мероприятий – всего, тыс.	68,7	70,0	73,3	73,8	80,5
из них на платной основе	13,2	12,0	12,2	13,0	16,0
Численность посетителей платных мероприятий, тыс. человек	2983	4147	1844	1834	2162

¹⁾ По данным Минкультуры России.

13.6. ЦИРКИ¹⁾

	2010	2015	2016	2017	2018
Число цирков, цирковых коллективов	68	67	65	66	60
Число представлений, тыс.	6,9	6,4	6,3	6,8	7,1
Численность зрителей, млн человек	11,3	4,2	4,2	5,8	4,9

¹⁾ По данным Минкультуры России.

14. ЮРИДИЧЕСКИЕ УСЛУГИ

14.1. ОСНОВНЫЕ ПОКАЗАТЕЛИ ЮРИДИЧЕСКИХ УСЛУГ

	2010	2015	2016	2017	2018
Объем платных юридических услуг, оказанных населению:					
млн руб.	84617	96497	96049	97970	107779
на душу населения, руб.	592	659	655	667	734
Удельный вес юридических услуг в общем объеме платных услуг, процентов	1,7	1,2	1,1	1,1	1,1
Индексы физического объема юридических услуг, в процентах к предыдущему году:					
по общему объему	85,3	91,9	90,7	94,6	104,6
по среднему объему	85,3	91,6	90,6	94,5	104,6
Индекс потребительских цен на услуги правового характера (декабрь к декабрю предыдущего года), процентов	112,0	116,0	111,4	104,3	105,9

14.2. ЧИСЛЕННОСТЬ НОТАРИУСОВ И АДВОКАТОВ¹⁾

(человек)

	2010	2015	2016	2017	2018
Нотариусы	7576	7921	7923	7920	7949
в том числе:					
работающие в государственных нотариальных конторах	26	10	9	3	3
занимающиеся частной практикой	7550	7911	7914	7917	7946
Адвокаты	65111	71144	72508	73542	74398

¹⁾ По данным Минюста России.

14.3. ОСНОВНЫЕ ПОКАЗАТЕЛИ ДЕЯТЕЛЬНОСТИ НОТАРИАТА ¹⁾

	2010	2015	2016	2017	2018
Общее число совершенных нотариальных действий – всего, тыс.	82562,5	60597,4	57553,5	53348,3	48653,9
в том числе:					
удостоверено:					
доверенностей	10883,7	9002,8	8203,2	7631,5	7122,8
завещаний	763,4	595,8	558,2	561,3	532,2
договоров	552,5	402,7	1041,5	1420,0	1575,7
односторонних сделок (согласий, обязательств, поручительств)	...	3832,8	3980,2	3952,9	4257,4
выдано свидетельств о праве:					
собственности на долю в общем имуществе супругов	181,2	248,9	260,8	279,5	292,9
на наследство	3529,1	3347,8	3238,6	3323,4	3306,9
осуществлено свидетельствование:					
подлинности подписи:					
переводчиков	} 13682,1	6058,6	6001,1	5742,5	6108,5
на заявлениях юридических лиц и индивидуальных предпринимателей в регистрирующие органы		2551,1	2018,7	1982,2	1541,0
на банковских карточках		256,6	209,1	173,9	135,0
прочие		5536,5	5485,5	5008,5	4741,0
копий документов и выписок из них	47225,6	26232,4	23071,8	19576,6	15319,8
выдано дубликатов документов	159,4	129,4	83,9	77,8	69,4
совершено иных нотариальных действий	5585,6	2402,0	3387,5	3618,2	3651,2

¹⁾ По данным Минюста России.

15. ДЕЛОВАЯ АКТИВНОСТЬ В СФЕРЕ УСЛУГ

15.1. ОЦЕНКА ОБЩЕЙ ЭКОНОМИЧЕСКОЙ СИТУАЦИИ В ОРГАНИЗАЦИЯХ СФЕРЫ УСЛУГ

(в процентах от числа обследованных организаций)

	Благоприятная	Удовлетворительная	Неблагоприятная	Баланс оценок ¹⁾
2016				
I квартал	13	62	25	-12
II квартал	14	64	22	-8
III квартал	15	65	20	-5
IV квартал	13	68	19	-6
2017				
I квартал	13	66	21	-8
II квартал	14	68	18	-4
III квартал	16	67	17	-1
IV квартал	15	67	18	-3
2018				
I квартал	14	66	20	-6
II квартал	14	67	19	-5
III квартал	16	66	18	-2
IV квартал	15	65	20	-5

¹⁾ Баланс - разность оценок «благоприятная» и «неблагоприятная», «улучшение» и «ухудшение», в процентных пунктах.

15.2. ИНДЕКС ПРЕДПРИНИМАТЕЛЬСКОЙ УВЕРЕННОСТИ И ЕГО КОМПОНЕНТЫ В ОРГАНИЗАЦИЯХ СФЕРЫ УСЛУГ

	Индекс предпринимательской уверенности ¹⁾ (в процентах)	Балансы оценок, в процентных пунктах		
		экономическая ситуация (фактические изменения) ²⁾	спрос на услуги (фактические изменения) ²⁾	спрос на услуги (прогноз) ^{2),3)}
2016				
I квартал	-14	-23	-30	-9
II квартал	-1	-4	-7	10
III квартал	-2	-3	-6	9
IV квартал	-10	-8	-13	2
2017				
I квартал	-10	-18	-25	-8
II квартал	1	-1	-7	14
III квартал	0	0	-5	11
IV квартал	-7	-5	-11	4
2018				
I квартал	-7	-13	-22	-5
II квартал	3	-1	-4	15
III квартал	1	0	-2	13
IV квартал	-7	-5	-12	4

¹⁾ В этой и последующих таблицах:

Индекс предпринимательской уверенности в сфере услуг рассчитывается как среднее арифметическое значение балансов оценок изменения экономической ситуации и спроса на услуги в обследуемом периоде по сравнению с предыдущим, а также ожидаемого изменения спроса на услуги в следующем периоде.

²⁾ Компонента индекса предпринимательской уверенности в сфере услуг.

³⁾ Прогноз, сделанный в предыдущем периоде.

15.3. ИНДЕКС ПРЕДПРИНИМАТЕЛЬСКОЙ УВЕРЕННОСТИ В ОРГАНИЗАЦИЯХ СФЕРЫ УСЛУГ

(в процентах)

	IV квартал 2016	IV квартал 2017	IV квартал 2018
Всего	-10	-7	-7
деятельность в области пассажирского транспорта (за исключением железнодорожного)	-12	-11	-11
деятельность в области связи	-6	-3	-2
деятельность гостиниц и прочих мест для краткосрочного проживания	-16	-10	-14
страхование	3	7	2
деятельность ломбардов	-2	-4	-6
техническое обслуживание и ремонт автотранспортных средств	-10	-3	-2
ремонт предметов личного потребления и хозяйственно-бытового назначения	-11	-5	-7
деятельность по предоставлению прочих персональных услуг	-7	-7	0
туристская деятельность	-26	}	-20
экскурсионная деятельность	-29		
деятельность санаторно-курортных организаций	-23	-23	-21
стоматологическая практика	-3	0	1
деятельность, связанная с производством, прокатом и показом фильмов; деятельность в области телевизионного и радиовещания, культуры, спорта, организации досуга и развлечений	-2	15	-1
рекламная деятельность	-10	-1	-3
предоставление посреднических и консультационных услуг при купле-продаже и аренде недвижимого имущества	-8	-9	-13
перевозка грузов автотранспортными средствами		-5	-10

15.4. ФАКТОРЫ, ОГРАНИЧИВАЮЩИЕ ДЕЯТЕЛЬНОСТЬ ОРГАНИЗАЦИЙ СФЕРЫ УСЛУГ

(в процентах от числа обследованных организаций)

	IV квартал 2016	IV квартал 2017	IV квартал 2018
Недостаточный спрос на данный вид услуг	51	47	48
Недостаток помещений/оборудования	13	10	12
Существующий уровень налогообложения	35	37	36
Недостаток финансовых средств	46	44	45
Недобросовестная конкуренция со стороны других организаций	20	22	21
Недостаток квалифицированного персонала	19	19	21
Высокий процент коммерческого кредита	16	17	16
Высокая арендная плата	17	15	17
Недостаточная нормативно-правовая база	10	9	9
Коррупция органов власти	3	3	3
Большая отчетная нагрузка	31	32	31
Другое	6	7	7

15.5. ОЦЕНКА ОСНОВНЫХ ПОКАЗАТЕЛЕЙ ДЕЯТЕЛЬНОСТИ ОРГАНИЗАЦИЙ СФЕРЫ УСЛУГ

(в процентах от числа обследованных организаций)

	IV квартал 2016			IV квартал 2017			IV квартал 2018		
	более, чем доста- точный	доста- точный	недоста- точный	более, чем доста- точный	доста- точный	недоста- точный	более, чем доста- точный	доста- точный	недоста- точный
Спрос на услуги организации	2	58	40	2	60	38	2	58	40
Число заключенных договоров или обслуженных клиентов	2	59	39	2	60	38	2	59	39
Объем оказанных услуг (в стоимостном выражении)	2	56	42	2	58	40	2	57	41
Цены (тарифы) на услуги	2	76	22	2	75	23	2	74	24
Инвестиции	1	57	42	2	59	39	2	56	42
Затраты	19	71	10	18	72	10	20	69	11
Прибыль	1	49	50	1	51	48	2	49	49
Собственная конкурентная позиция	3	77	20	3	78	19	4	75	21
Средняя численность работников	2	84	14	2	84	14	2	82	16

15.6. ОЦЕНКА СПРОСА НА УСЛУГИ В СФЕРЕ ВНУТРЕННЕГО ТУРИЗМА

(в текущем квартале по сравнению с предыдущим; в процентах от числа обследованных организаций)

	Увеличение	Без изменений	Уменьшение	Баланс оценок ¹⁾
2016				
I квартал	13	32	55	-42
II квартал	35	32	33	2
III квартал	36	42	22	14
IV квартал	14	39	47	-33
2017				
I квартал	14	46	40	-26
II квартал	30	47	23	7
III квартал	31	47	22	9
IV квартал	18	39	43	-25
2018				
I квартал	12	50	38	-26
II квартал	29	53	18	11
III квартал	30	53	17	13
IV квартал	15	45	40	-25

¹⁾ Баланс - разность оценок «благоприятная» и «неблагоприятная», «улучшение» и «ухудшение», в процентных пунктах.

15.7. ОЦЕНКА СПРОСА НА УСЛУГИ В СФЕРЕ ВЪЕЗДНОГО ТУРИЗМА

(в текущем квартале по сравнению с предыдущим; в процентах от числа обследованных организаций)

	Увеличение	Без изменений	Уменьшение	Баланс оценок ¹⁾
2016				
I квартал	4	34	62	-58
II квартал	21	43	36	-15
III квартал	22	50	28	-6
IV квартал	13	43	44	-31
2017				
I квартал	13	48	39	-26
II квартал	34	49	17	17
III квартал	26	57	17	9
IV квартал	10	50	40	-30
2018				
I квартал	15	38	47	-32
II квартал	38	46	16	22
III квартал	33	45	22	11
IV квартал	6	39	55	-49

¹⁾ Баланс – разность оценок «благоприятная» и «неблагоприятная», «улучшение» и «ухудшение», в процентных пунктах.

15.8. ОЦЕНКА СПРОСА НА УСЛУГИ В СФЕРЕ ВЫЕЗДНОГО ТУРИЗМА

(в текущем квартале по сравнению с предыдущим; в процентах от числа обследованных организаций)

	Увеличение	Без изменений	Уменьшение	Баланс оценок ¹⁾
2016				
I квартал	5	29	66	-61
II квартал	21	34	45	-24
III квартал	25	46	29	-4
IV квартал	9	42	49	-40
2017				
I квартал	13	43	44	-31
II квартал	30	46	24	6
III квартал	31	46	23	8
IV квартал	15	44	41	-26
2018				
I квартал	13	51	36	-23
II квартал	31	50	19	12
III квартал	28	56	16	12
IV квартал	13	49	38	-25

¹⁾ Баланс – разность оценок «благоприятная» и «неблагоприятная», «улучшение» и «ухудшение», в процентных пунктах.

15.9. ОЦЕНКА ИЗМЕНЕНИЯ СПРОСА НА РЫНКЕ НЕДВИЖИМОСТИ

(баланс оценок¹⁾ в текущем квартале по сравнению с предыдущим)

	IV квартал 2016	IV квартал 2017	IV квартал 2018
Сделки по купле-продаже			
Жилая недвижимость			
квартиры в многоквартирных домах			
первичный рынок	-10	-13	-12
вторичный рынок	-7	-3	-8
загородная недвижимость			
первичный рынок	-7	-7	-16
вторичный рынок	-13	-10	-10
Нежилая недвижимость (кроме земли)	-8	-12	-19
Земля	-11	10	-7
Сделки по аренде			
Жилая недвижимость			
квартиры в многоквартирных домах			
первичный рынок	-10	-5	16
вторичный рынок	-18	-6	4
загородная недвижимость			
первичный рынок	0	-8	0
вторичный рынок	-14	-5	-10
Нежилая недвижимость (кроме земли)	-6	-7	-9
Земля	-6	3	0

¹⁾ Баланс – разность оценок «увеличение» и «уменьшение», в процентных пунктах.

16. МЕЖДУНАРОДНЫЕ СРАВНЕНИЯ

16.1. ИНДЕКСЫ ФИЗИЧЕСКОГО ОБЪЕМА ПЛАТНЫХ УСЛУГ НАСЕЛЕНИЮ (в процентах к предыдущему году)

	2010	2015	2016	2017	2018
Россия	101,5	98,9	100,7	101,4	101,4
Европа					
Беларусь	111,5	97,7	95,6	103,7	106,3
Республика Молдова	103,9	101,2	100,6	99,6	110,9
Азия					
Азербайджан	110,8	105,1	98,9	101,2	103,0
Армения	103,4
Таджикистан	113,2	92,4	99,5	102,3	97,6
Узбекистан	112,5	110,8

16.2. ПАССАЖИРООБОРОТ ЖЕЛЕЗНОДОРОЖНОГО ТРАНСПОРТА (миллиардов пассажиро-километров)

	2010	2015	2016	2017	2018
Россия	138,9	120,6	124,6	123,1	129,5
Европа					
Беларусь	7,6	7,1	6,4	6,3	6,2
Болгария	2,1	1,5	1,5	1,4	...
Венгрия	7,7	7,6	7,7	7,7	...
Германия	83,9	91,7	94,2	95,8	...
Италия	47,2	52,2	52,2	53,2	...
Польша	17,9	17,4	19,2	20,3	21,0
Республика Молдова	0,4	0,2	0,1	0,1	0,1
Румыния	5,4	5,1	5,0	5,7	...
Словакия	2,3	3,4	3,5	3,8	...
Соединенное Королевство (Великобритания)	55,8	66,6	68,0	68,9	...
Украина	50,2	35,4	36,8	28,1	28,7
Франция	92,4	94,7	94,0	100,1	...
Чехия	6,6	8,1	8,7	9,4	...
Азия					
Азербайджан	0,9	0,5	0,4	0,5	0,5
Армения	0,05	0,04	0,05	0,06	0,06
Вьетнам	4,4	4,1	3,4	3,6	...
Казахстан	16,1	17,0	17,9	18,2	18,6
Киргизия	0,1	0,04	0,04	0,04	0,04
Китай	876,2	1196,1	1257,9	1345,7	...
Таджикистан	0,03	0,02	0,02	0,03	0,03
Туркмения	1,7	2,4	2,4	2,2	...
Узбекистан	2,9	3,8	3,9	4,3	4,3
Япония	393,5	427,5	431,8
Америка					
США	36,7	40,1	40,2	39,0	...

16.3. ПАССАЖИРООБОРОТ АВТОМОБИЛЬНОГО ТРАНСПОРТА¹⁾

(миллиардов пассажиро-километров)

	2010	2015	2016	2017	2018
Россия	140,6	126,3	124,3	123,4	122,5
Европа					
Беларусь	10,3	9,7	10,2	10,6	10,9
Бельгия	127	121	120	120	...
Болгария	57,5	69,4	68,8	68,2	...
Венгрия	69,1	72,4	74,5	79,0	...
Германия	949	992	1010	998	...
Италия	801	779	808	848	...
Нидерланды	149	144	146	143	...
Норвегия	63,3	68,8	69,3	70,6	...
Польша	231	238	241	242	...
Республика Молдова	2,5	2,9	3,1	3,3	3,6
Румыния	91,3	107,3	114,3	115,5	...
Соединенное Королевство (Великобритания)	691	696	701	710	...
Украина	52,0	34,6	34,6	35,5	34,6
Франция	750	781	801	801	...
Швеция	117	122	124	126	...
Азия					
Азербайджан	16,6	23,8	24,4	24,9	25,3
Армения	2,5	2,4	2,4	2,4	2,2
Казахстан	126,2	222,7	237,2	240,1	247,5
Киргизия	7,1	8,9	9,4	9,5	9,9
Китай	1502	1074	1023	977	...
Таджикистан	6,6	6,9	6,6	6,7	6,7
Турция	227	291	301	306	...
Узбекистан	74,5	109,1	114,9	117,6	121,6
Япония	899 ²⁾
Америка					
США	7602	8049	8243	8339	...

¹⁾ По России – без такси, по зарубежным странам – включая такси.²⁾ 2009 г.

16.4. ПАССАЖИРООБОРОТ ВОЗДУШНОГО ТРАНСПОРТА¹⁾

(на регулярных рейсах гражданской авиации; миллиардов пассажиро-километров)

	2010	2015	2016	2017	2018
Россия	109,4	179,7	176,6	205,4	229,1
Европа					
Беларусь	1,6	3,2	3,2	3,9	4,6
Болгария	1,2 ²⁾	1,5	1,6	1,7	...
Германия	201	249	251	255	...
Нидерланды	76,1 ³⁾	104	115	122	...
Польша	6,6	6,7	8,7	12,1	...
Республика Молдова	0,8	1,5	1,7	2,4	2,5
Румыния	4,4	5,0	5,2	5,8	...
Соединенное Королевство (Великобритания)	226	283	307	324	...
Украина	11,0	11,4	15,5	20,3	25,9
Франция	129 ³⁾	184	184	193	...
Чехия	6,0	8,1	6,2	8,9	...
Азия					
Азербайджан	1,6	3,3	3,5	5,6	5,2
Армения	1,3	-	0,03	0,1	0,1
Вьетнам	21,2	39,4	47,7	56,3	...
Казахстан	6,5	11,2	11,3	14,4	15,0
Киргизия	0,8	2,0	1,8	2,6	2,4
Китай	396	726	837	950	...
Таджикистан	1,9	2,0	2,3	2,3	2,2
Узбекистан	5,8	6,8	6,7	7,5	8,8
Япония	119	170	180	192	...
Америка					
США	1278	1452	1502	1552	...

¹⁾ По государствам-участникам СНГ (кроме России) – включая нерегулярные рейсы.²⁾ 2009.³⁾ Неполный охват.

**16.5. ЧИСЛО УСТАНОВЛЕННЫХ ТЕЛЕФОННЫХ АППАРАТОВ ТЕЛЕФОННОЙ СЕТИ
ОБЩЕГО ПОЛЬЗОВАНИЯ ИЛИ ИМЕЮЩИХ НА НЕЕ ВЫХОД¹⁾**
(на 100 человек населения)

	2010	2015	2016	2017	2018
Россия	31,4	24,8	23,3	22,2	20,8
Европа					
Австрия	40,4	41,6	40,8	42,7	42,4
Беларусь	44,9	46,7	46,3	46,1	45,8
Бельгия	42,4	39,8	38,5	37,2	35,8
Болгария	29,2	23,0	20,7	18,2	15,9
Венгрия	30,0	31,7	32,0	32,2	31,1
Германия	65,5	55,5	55,1	53,7	51,7
Греция	54,2	49,4	49,0	49,0	47,0
Дания	47,1	29,8	27,3	21,5	19,7
Испания	43,0	41,5	42,1	42,2	42,1
Италия	38,0	33,4	33,4	34,1	33,6
Латвия	25,1	17,8	18,4	17,5	13,8
Литва	24,1	19,2	18,4	17,1	15,3
Нидерланды	43,4	41,0	39,9	38,5	...
Норвегия	33,7	18,2	15,4	13,0	10,6
Польша	20,0	23,8	21,4	19,5	...
Португалия	42,3	45,2	46,4	47,0	49,5
Республика Молдова	32,6	33,8	33,0	32,2	...
Румыния	22,0	21,4	20,8	19,8	18,8
Словакия	20,3	15,9	15,1	13,9	13,3
Соединенное Королевство (Великобритания)	52,7	50,4	50,7	48,3	47,6
Украина	28,4	21,4	19,9	17,0	14,5
Финляндия	23,3	9,8	8,3	6,9	5,9
Франция	64,6	60,4	60,3	59,7	59,4
Чехия	22,5	18,0	16,6	15,4	14,0
Швеция	50,4	36,4	31,6	26,5	24,0
Эстония	36,2	29,5	28,2	27,5	26,1

Продолжение табл. 16.5

	2010	2015	2016	2017	2018
Азия					
Азербайджан	16,3	15,7	15,5	15,4	15,0
Армения	20,1	18,7	17,8	16,8	16,0
Вьетнам	16,3	7,9	6,0	4,6	...
Индия	2,8	2,0	1,8	1,7	1,6
Исламская Республика Иран	35,0	38,8	38,8	38,7	37,3
Казахстан	24,7	23,6	22,1	20,4	17,4
Киргизия	9,0	6,8	6,2	5,8	5,2
Китай	21,5	16,4	14,6	13,6	12,8
Республика Корея	57,6	56,8	55,0	52,5	50,6
Таджикистан	3,8	3,2	3,2	3,2	3,2
Туркмения	10,2	11,6	11,7	11,9	...
Турция	22,4	14,6	13,9	13,9	14,1
Узбекистан	6,5	5,6	5,5	4,7	4,7
Япония	51,1	49,8	50,2	50,2	49,9
Америка					
Аргентина	24,2	23,4	23,4	22,2	21,9
Бразилия	21,5	21,4	20,4	19,4	18,3
Канада	53,9	43,3	41,7	39,4	37,5
Мексика	17,5	16,6	16,9	16,6	16,9
США	48,4	38,9	37,6	36,6	35,7
Австралия и Океания					
Австралия	48,0	35,5	35,0	34,4	32,5
Новая Зеландия	43,0	40,1	37,8	38,1	37,1

¹⁾ По России - данные Минкомсвязи России на конец года; по странам СНГ (кроме Туркмении) – данные национальных статистических служб; по другим странам – данные International Telecommunication Union.

16.6. ЧИСЛЕННОСТЬ АБОНЕНТОВ СОТОВЫХ МОБИЛЬНЫХ ТЕЛЕФОННЫХ СЕТЕЙ¹⁾

(на 1000 человек населения; единиц)

	2010	2015	2016	2017	2018
Россия	1664	1551	1561	1548	1563
Европа					
Австрия	1456	1552	1267	1231	1235
Беларусь ²⁾	1090	1205	1204	1203	1226
Бельгия	1111	1132	1105	1047	1034
Болгария	1374	1277	1255	1201	1181
Венгрия	1210	1013	1020	1022	1034
Германия	1094	1178	1259	1328	1293
Греция	1129	1179	1181	1224	1157
Дания	1156	1244	1223	1244	1251
Испания	1095	1094	1105	1126	1159
Италия	1579	1448	1417	1382	1375
Латвия	1088	1297	1342	1263	1073
Литва	1566	1427	1455	1533	1643
Нидерланды	1150	1229	1230	1206	...
Норвегия	1146	1099	1091	1080	1072
Польша	1225	1434	1395	1330	1347
Португалия	1152	1130	1121	1143	1156
Республика Молдова ²⁾	889	1217	1247	1257	1235
Румыния	1190	1160	1157	1140	1162
Словакия	1096	1228	1284	1307	1328
Соединенное Королевство (Великобритания)	1209	1203	1191	1186	1175
Украина ²⁾	1182	1425	1337	1320	1285
Финляндия	1564	1349	1340	1326	1322
Франция	919	1035	1045	1064	1084
Чехия	1228	1175	1176	1188	1192
Швеция	1171	1294	1275	1264	1251
Эстония	1241	1447	1442	1443	1454

Продолжение табл. 16.6

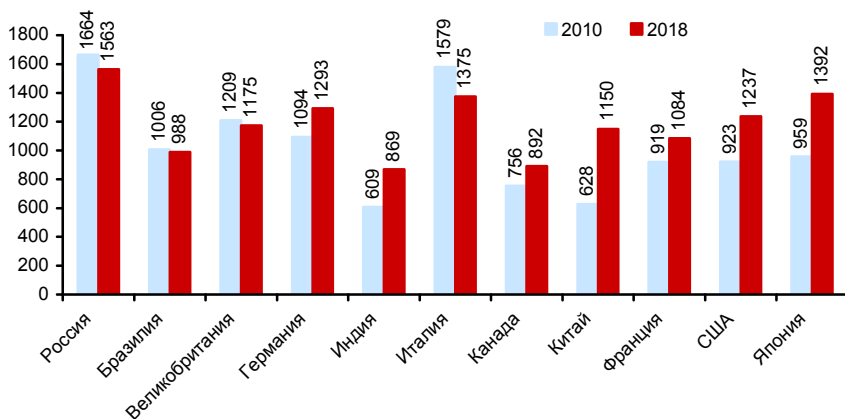
	2010	2015	2016	2017	2018
Азия					
Азербайджан ²⁾	990	1122	1057	1040	1053
Армения ²⁾	1033	1153	1148	1171	1206
Вьетнам	1268	1298	1288	1269	1472
Индия	609	764	851	873	869
Исламская Республика Иран	733	946	1012	1079	1085
Казахстан ²⁾	1180	1500	1435	1480	1417
Киргизия ²⁾	963	1163	1158	1189	1222
Китай	628	918	965	1034	1150
Республика Корея	1025	1160	1202	1246	1297
Таджикистан	789	1004	1085	1115	...
Туркмения	629	1409	1514	1629	...
Турция	854	938	940	959	973
Узбекистан	803	660	668	695	671
Япония	959	1255	1306	1355	1392
Америка					
Аргентина	1396	1436	1465	1409	1321
Бразилия	1006	1261	1184	1050	988
Канада	756	826	845	863	892
Мексика	801	884	906	916	930
США	923	1191	1226	1231	1237
Австралия и Океания					
Австралия	1016	1077	1094	1117	1136
Новая Зеландия	1078	1214	1309	1361	1349

¹⁾ По России - данные Минкомсвязи России на конец года; по странам СНГ (кроме Таджикистана, Туркменистана) - данные национальных статистических служб; по другим странам - данные International Telecommunication Union.

²⁾ На конец года.

16.7. ЧИСЛЕННОСТЬ АБОНЕНТОВ СОТОВЫХ МОБИЛЬНЫХ ТЕЛЕФОННЫХ СЕТЕЙ

(на 1000 человек населения; единиц)



16.8. УДЕЛЬНЫЙ ВЕС НАСЕЛЕНИЯ, ПОЛЬЗУЮЩЕГОСЯ СЕТЬЮ ИНТЕРНЕТ¹⁾
 (в процентах)

	2010	2015	2016	2017	2018
Россия	...	70	73	76	81
Европа					
Австрия	75	84	84	88	88
Беларусь	32	62	71	74	79
Бельгия	75	85	87	88	89
Болгария	46	57	60	63	65
Венгрия	65	73	79	77	76
Германия	82	88	84	84	90
Греция	44	67	69	71	73
Дания	89	96	97	97	98
Испания	66	79	81	85	86
Италия	54	58	61	63	74
Латвия	68	79	80	80	84
Литва	62	71	74	78	80
Нидерланды	91	92	90	93	95
Норвегия	93	97	97	96	96
Польша	62	68	73	76	78
Португалия	53	69	70	74	75
Республика Молдова	32	69	71	76	...
Румыния	40	56	60	64	71
Словакия	76	78	80	82	81
Соединенное Королевство (Великобритания)	85	92	95	95	95
Украина	23	49	53	59	...
Финляндия	87	86	88	87	89
Франция	77	78	79	81	82
Чехия	69	76	76	79	81
Швеция	90	91	90	96	92
Эстония	74	88	87	88	89
Азия					
Азербайджан	46	77	78	79	80
Армения	25	59	64	65	...
Вьетнам	31	45	53	58	70
Индия	8	17	22	34	...
Исламская Республика Иран	16	45	53	64	70
Казахстан	32	71	75	76	79
Киргизия	16	30	37	38	...
Китай	34	50	53	54	...
Республика Корея	84	90	93	95	96
Таджикистан	12	19	20	22	...
Туркмениа	3	15	18	21	...
Турция	40	54	58	65	71
Узбекистан	16	43	47	52	...
Япония	78	91	93	85	...
Америка					
Аргентина	45	68	71	74	...
Бразилия	41	58	61	67	...
Канада	80	90	91	91	...
Мексика	31	57	60	64	66
США	72	75	86	87	...
Австралия и Океания					
Австралия	76	85	87	87	...
Новая Зеландия	80	88	88	91	...

¹⁾ По зарубежным странам – данные International Telecommunication Union.

16.9. ЧИСЛО ДОШКОЛЬНЫХ ОБРАЗОВАТЕЛЬНЫХ ОРГАНИЗАЦИЙ

(тысяч)

	2010		2015	
	Число организаций	В них воспитанников	Число организаций	В них воспитанников
Россия	45,1	5388,0	39,5	6346,8
Европа				
Австрия	...	240,2	...	242,3
Беларусь	4,1	384,0	4,0	409,8
Бельгия	...	434,3	...	461,1
Болгария	2,3	217,8	2,0	241,1
Венгрия	4,4	328,5	4,5	321,5
Германия	2230,5
Греция	...	160,0	...	163,4
Испания	1398,1
Италия	...	1681,0	...	1637,1
Латвия	0,6	76,0	0,6	78,9
Литва	0,6	94,7	0,7	115,6
Норвегия	...	173,6	...	186,4
Польша	18,3	994,1	21,7	1236,3
Португалия	...	274,4	...	264,7
Республика Молдова	1,4	130,0	1,5	149,9
Румыния	1,7	666,1	1,2	559,6
Словакия	2,9	139,2	2,9	158,0
Соединенное Королевство (Великобритания)	...	1175,4	...	1578,9
Украина	15,6	1272,7	14,8 ¹⁾	1291,2 ¹⁾
Финляндия	...	156,6	...	196,9
Франция	...	2551,3	...	2595,9
Чехия	4,8	314,0	5,2	367,6
Швеция	...	399,0	...	442,9
Эстония	0,6	64,3	0,6	68,3
Азия				
Азербайджан	1,6	112,9	1,7	117,2
Армения	0,6	58,3	0,7	72,4
Вьетнам	12,3	2909,0	14,2	3755,0
Исламская Республика Иран	...	462,9	...	672,0
Казахстан	4,8	390,8	8,8	758,8
Киргизия	0,7	85,2	1,2	161,4
Китай	150,4	29767	223,7	42648
Республика Корея	1279,0
Таджикистан	0,5	62,5	0,6	92,0
Турция	26,7	980,7	27,0	1156,7
Узбекистан	5,4	522,9	5,1	634,1
Япония	2852,2
Америка				
Аргентина	...	1484,2	...	1638,4
Бразилия	...	4717,5	...	4923,2
Мексика	...	4619,2	...	4814,9
США	...	8503,2	...	8655,0
Австралия и Океания				
Австралия	...	218,4	...	393,4
Новая Зеландия	117,6

¹⁾ Данные с сайта Государственной службы статистики Украины. С 2015 г. – с учетом детей, охваченных социальным патронажем; учреждения, которые работали в течение года.

²⁾ Изменение методологии учета.

И ЧИСЛЕННОСТЬ ВОСПИТАННИКОВ В НИХ

2016		2017		2018		
Число орга- низаций	В них воспи- танников	Число орга- низаций	В них воспи- танников	Число орга- низаций	В них воспи- танников	
38,4	6508,7	37,3	6600,1	36,6	6682,6	Россия
...	251,8	...	255,9	Европа
3,9	418,1	3,8	426,3	3,8	435,1	Австрия
...	459,6	Беларусь
2,0	232,0	1,9	224,4	1,8 ²⁾	220,9 ²⁾	Бельгия
4,6	321,0	4,6	317,5	4,6	322,7	Болгария
...	2269,4	Венгрия
...	155,8	Германия
...	1365,4	Греция
...	1599,8	Испания
0,6	80,9	0,6	82,6	Италия
0,7	116,8	0,7	119,3	Латвия
...	184,1	...	181,4	Литва
21,1	1140,6	21,7	1299,1	22,0	1361,2	Норвегия
...	259,5	Польша
1,5	150,2	1,5	149,2	1,5	149,5	Португалия
1,2	534,7	1,1	521,2	1,2	521,2	Республика Молдова
3,0	159,1	3,0	160,3	Румыния
...	1830,3	Словакия
14,9 ¹⁾	1300,1 ¹⁾	14,9 ¹⁾	1303,8 ¹⁾	14,9 ¹⁾	1278,2 ¹⁾	Соединенное Королевство (Великобритания)
...	206,8	Украина
...	2585,3	Финляндия
5,2	367,4	5,2	362,7	5,3	362,8	Франция
...	451,5	Чехия
0,6	67,6	0,6	66,9	0,6	65,9	Швеция
...	Эстония
1,8	118,7	1,8	124,2	1,8	126,9	Азия
0,7	72,3	0,9	76,4	0,9	79,1	Азербайджан
14,5	3978,5	14,9	4409,6	Армения
...	706,1	Вьетнам
9,4	807,2	9,8	862,3	10,3	880,9	Исламская Республика Иран
1,3	173,6	1,4	187,1	1,5	197,2	Казахстан
239,8	44139	255,0	46001	Киргизия
...	1316,6	Китай
0,6	91,1	0,6	93,1	0,6	96,6	Республика Корея
27,8	1209,1	29,3	1326,1	31,2	1501,1	Таджикистан
5,1	691,0	5,2	732,9	6,4	874,4	Турция
...	2857,8	Узбекистан
...	1664,9	Япония
...	5040,2	Америка
...	4822,7	...	4942,5	Аргентина
...	8656,8	Бразилия
...	Мексика
...	США
...	533,8	...	528,4	Австралия и Океания
...	115,6	...	117,8	Австралия
...	Новая Зеландия

16.10. МУЗЕИ

	Годы	Число музеев	Число посещений на одного жителя ¹⁾
Россия²⁾	2018	2809	0,8
Европа			
Австрия	2017	745	2,2
Беларусь	2018	159	0,7
Болгария	2018	174	0,7
Венгрия ³⁾	2018	632	1,0
Германия	2017	4831	1,4
Италия	2015	4158	1,0
Латвия	2017	115	1,9
Литва	2017	104	1,5
Нидерланды	2016	694	2,0
Норвегия	2017	106	2,1
Польша	2017	949	1,0
Республика Молдова	2018	127	0,2
Румыния	2017	762	0,8
Словакия	2017	244	0,9
Украина ⁴⁾	2017	574	0,4
Финляндия	2017	154	1,3
Чехия	2017	477	1,3
Эстония	2018	249	2,6
Азия			
Азербайджан	2018	239	0,3
Армения	2018	104	1,0
Казахстан	2018	245	0,4
Киргизия	2018	67	0,1
Китай	2017	4721	0,7
Таджикистан	2018	60	0,06
Турция	2017	438	0,4
Узбекистан	2018	97	0,2
Япония	2015	1256	1,0
Америка			
США	2008	4723	...
Австралия и Океания			
Австралия	2008	1184	1,4

¹⁾ Учет посетителей ведется не во всех музеях.

²⁾ По данным Минкультуры России.

³⁾ Исключая частные музеи.

⁴⁾ Данные с сайта Государственной службы статистики Украины.

ОСНОВНЫЕ СОЦИАЛЬНО-ЭКОНОМИЧЕСКИЕ ПОКАЗАТЕЛИ

В разделе содержатся данные о валовом внутреннем продукте (ВВП), о среднудневных денежных доходах и расходах населения, среднемесячной заработной плате, публикуется информация об объеме платных услуг населению, индексах потребительских цен (тарифов) на платные услуги, численности населения и среднегодовой численности занятых в экономике.

Первоисточником получения **сведений о населении** являются переписи населения. Текущая оценка численности населения производится на основании итогов последней переписи населения, к которым ежегодно прибавляются числа родившихся и прибывших на данную территорию и вычитаются числа умерших и выбывших с данной территории. На основании итогов очередной переписи уточняется оценка численности населения за предыдущий межпереписной период. В период между переписями проводятся выборочные социально-демографические обследования (микрпереписи) с охватом 5% постоянного населения. К постоянно населению относятся лица, постоянно проживающие на данной территории, включая временно отсутствующих.

К **занятым** относятся лица, которые выполняли любую деятельность, связанную с производством товаров или оказанием услуг за оплату или прибыль. В численность занятых включаются также лица, временно отсутствующие на рабочем месте в течение короткого промежутка времени и сохранившие связь с рабочим местом во время отсутствия.

Данные о среднегодовой численности занятых формируются по основной работе гражданского населения один раз в год при составлении баланса трудовых ресурсов на основе сведений организаций, материалов выборочного обследования рабочей силы, данных органов исполнительной власти. В среднегодовую численность занятых включаются работающие иностранные граждане, как постоянно проживающие, так и временно находящиеся на территории Российской Федерации.

Денежные доходы населения включают оплату труда наемных работников; доходы от предпринимательской деятельности и другой производственной деятельности; социальные выплаты (пенсии, пособия, стипендии и другие выплаты); доходы от собственности (дивиденды, проценты, начисленные по денежным средствам на банковских счетах физических лиц в кредитных организациях; выплата доходов по государственным и другим ценным бумагам; инвестиционный доход (доход от собственности держателей полисов); прочие денежные поступления.

Среднедушевые денежные доходы населения (в месяц) исчисляются делением годового объема денежных доходов на 12 и на среднегодовую численность населения.

Среднемесячная номинальная начисленная заработная плата работников организаций исчисляется на основании сведений, полученных от организаций, делением фонда начисленной заработной платы работников за год на среднесписочную численность работников и на 12.

Денежные расходы населения включают расходы на покупку товаров и оплату услуг, платежи за товары (работы, услуги) зарубежным поставщикам за безналичный и наличный расчет, включая сальдо трансграничной Интернет-торговли; расходы на оплату обязательных платежей и разнообразных взносов; прочие расходы населения.

К **сбережениям населения** относятся: прирост (уменьшение) сбережений на рублевых и валютных счетах в банках Российской Федерации и за рубежом; прирост (уменьшение) средств в форме кредитов и займов от иностранных контрагентов; прирост (уменьшение) сбережений в ценных бумагах (включая векселя и долговые ценные бумаги); расходы на покупку недвижимости (включая сальдо операций с инструментами участия в капитале и недвижимостью за рубежом); прирост (уменьшение) наличных денег на руках у населения в рублях и в иностранной валюте в рублевом эквиваленте; прирост (уменьшение) прочих

сбережений. Общий объем сбережений населения корректируется на величину финансовых обязательств (кредиты, ссуды) и на величину реализации финансовых активов (средств от продажи и погашения инвестиционных паев, от реализации долей участия в уставном капитале организаций и др.).

Валовой внутренний продукт характеризует конечный результат производственной деятельности экономических единиц-резидентов, который измеряется стоимостью товаров и услуг, произведенных этими единицами для конечного использования.

Объем платных услуг населению представляет собой денежный эквивалент объема услуг, оказанных резидентами российской экономики (юридическими лицами и физическими лицами, осуществляющими предпринимательскую деятельность без образования юридического лица (индивидуальными предпринимателями)) гражданам Российской Федерации, а также гражданам других государств (нерезидентам), потребляющим те или иные услуги на территории Российской Федерации.

Индекс потребительских цен (тарифов) на услуги является одним из основных составляющих элементов индекса потребительских цен на товары и услуги. Индексы потребительских цен (тарифов) на услуги характеризуют изменение во времени общего уровня цен и тарифов на услуги, оказываемые населению.

Расчет индексов осуществляется на основе данных наблюдения за ценами и тарифами на услуги-представители по выборочному кругу организаций сферы услуг различных типов, форм собственности и организационно-правовых форм.

В 2018 г. наблюдение осуществлялось в 276 городах России на 124 вида услуги.

Ценовая информация собирается в центрах субъектов Российской Федерации, городах федерального значения и выборочно – в районных центрах, отобранных с учетом их представительности в отражении социально-экономического и географического положения регионов и степени насыщенности потребительского рынка услуг.

В набор услуг, разработанный для наблюдения за ценами, включены услуги массового потребительского спроса.

Исходной информацией для расчета индексов потребительских цен являются данные регистрации цен и тарифов на конкретные виды услуг. На основе этих данных определяются сопоставимые цены отчетного и предыдущего периодов. Сопоставимой считается цена, зарегистрированная в одной и той же организации сферы услуг на один и тот же вид услуги.

На базе индивидуальных индексов по городам, в которых организовано наблюдение за потребительскими ценами, определяются агрегатные индексы цен на отдельные услуги в целом по субъекту Российской Федерации, федеральному округу, России в целом.

ПЛАТНЫЕ УСЛУГИ НАСЕЛЕНИЮ

В разделе содержатся обобщающие данные о платном обслуживании населения: объем платных услуг населению, индексы его физического объема, индексы потребительских цен (тарифов) на платные услуги населению, видовая структура платных услуг. Также представлена информация о расходах домашних хозяйств на оплату услуг, полученная в результате выборочного обследования бюджетов домашних хозяйств.

Под **услугами** понимаются полезные результаты производственной деятельности, удовлетворяющие определенные потребности потребителей, но не воплощающиеся в материально-вещественной форме, на которую могли бы распространяться права собственности. Оказание платных услуг – это производимая по заказу потребителей деятельность на возмездной основе, приводящая к изменению местоположения или состояния принадлежащих потребителю предметов либо к изменению состояния самого потребителя. Ряду услуг могут быть свойственны некоторые из характеристик товаров.

Объем платных услуг населению представляет собой денежный эквивалент объема услуг, оказанных резидентами российской экономики (юридическими лицами и

физическими лицами, осуществляющими предпринимательскую деятельность без образования юридического лица (индивидуальными предпринимателями)) гражданам Российской Федерации, а также гражданам других государств (нерезидентам), потребляющим те или иные услуги на территории Российской Федерации. Этот показатель формируется на основании данных форм федерального статистического наблюдения и оценки ненаблюдаемой деятельности на рынке услуг (по методологии, утвержденной приказом Росстата от 29 сентября 2017 г. № 643). Номенклатура услуг, учитываемых в составе показателя «Объем платных услуг населению», утверждена приказом Росстата от 23 мая 2016 г. № 244 (с изменениями, утвержденными приказом Росстата от 3 июля 2017 г. № 448).

Платные услуги населению включают: бытовые, транспортные, почтовой связи и курьерские, телекоммуникационные, жилищные, коммунальные, культуры, туристские, физической культуры и спорта, медицинские, гостиниц и аналогичных средств размещения, специализированных коллективных средств размещения (из них санаторно-курортных организаций), ветеринарные, юридические, системы образования, услуги, предоставляемые гражданам пожилого возраста и инвалидам, и другие.

Индекс физического объема платных услуг населению – относительный показатель, характеризующий изменение (динамику) объема платных услуг населению в текущем периоде по сравнению с базисным периодом в сопоставимых ценах. Этот индекс показывает, насколько увеличился (уменьшился) объем платных услуг населению в результате изменения только его физического объема при исключении влияния ценового фактора.

БЫТОВЫЕ УСЛУГИ НАСЕЛЕНИЮ

В разделе содержатся данные, характеризующие потребительский рынок услуг бытового характера: объем реализации этих услуг населению, индексы физического объема и индексы потребительских цен (тарифов) на бытовые услуги населению по видам, видовая структура бытовых услуг.

Объем платных бытовых услуг населению представляет собой денежный эквивалент выручки за работы, выполненные по индивидуальным заказам населения.

В составе бытовых услуг учитываются: ремонт, окраска и пошив обуви; ремонт и пошив швейных, меховых и кожаных изделий, головных уборов и изделий текстильной галантереи, ремонт, пошив и вязание трикотажных изделий; ремонт и техническое обслуживание бытовой радиоэлектронной аппаратуры, бытовых машин и приборов, ремонт и изготовление металлоизделий; техническое обслуживание и ремонт транспортных средств, машин и оборудования; изготовление и ремонт мебели; химическая чистка и крашение, услуги прачечных; ремонт и строительство жилья и других построек; услуги фотоателье; услуги бань и душевых; услуги парикмахерских; услуги предприятий по прокату; ритуальные услуги и прочие виды бытовых услуг.

ТРАНСПОРТНЫЕ УСЛУГИ

В разделе содержатся данные об объеме платных транспортных услуг населению, индексах тарифов на услуги пассажирского транспорта, средних потребительских ценах на транспортные услуги, перевозках пассажиров транспортом общего пользования и пассажирообороте.

Объем платных транспортных услуг населению представляет собой денежный эквивалент оказанных населению услуг по проезду на транспорте общего пользования (железнодорожном, автомобильном, городском электрическом, морском, внутреннем водном, воздушном и др.).

В объем транспортных услуг включаются: услуги по перевозке пассажиров, грузов для населения, транспортной экспедиции и прочие услуги, связанные с оформлением перевозочных документов, обработкой грузов и предоставлением информации о перевозках;

стоимость дополнительных услуг на всех видах транспорта (предоставление постельного белья, справочное обслуживание, услуги носильщиков, камер хранения, комнат отдыха и т.д.); размер комиссионного сбора от предварительной продажи билетов, стоимость бронирования билетов на все виды транспорта, доставки билетов на дом; услуги платных стоянок транспортных средств; услуги по аренде легковых автомобилей с водителем.

Транспорт общего пользования – транспорт, удовлетворяющий потребности населения в перевозках пассажиров, осуществляющий общедоступное транспортное обслуживание населения. К перевозкам транспортом общего пользования относятся перевозки на коммерческой основе (за плату) пассажиров (включая граждан, пользующихся правом бесплатного проезда на общественном транспорте).

Перевезено пассажиров – число пассажиров, перевезенных за определенный период времени (включая пассажиров, пользующихся правом бесплатного и льготного проезда). Моментом учета отправления служит момент приобретения билета (на железнодорожном, автомобильном, городском электрическом транспорте) или момент отправления транспортного средства (на водном и воздушном транспорте).

Среднее число поездок пассажиров по видам транспорта общего пользования (в расчете на одного человека) определяется исходя из среднегодовой численности населения.

Пассажирооборот определяется как сумма произведений количества пассажиров по каждой позиции перевозки на расстояние поездки в километрах.

УСЛУГИ ПОЧТОВОЙ СВЯЗИ

В разделе представлены основные показатели, характеризующие предоставление населению платных услуг в области почтовой связи.

Объем услуг почтовой связи и курьерских услуг населению представляет собой денежный эквивалент оказанных населению услуг почтовой связи общего пользования, связанных с газетами и прочими периодическими изданиями, с письменной корреспонденцией, с вручением (доставкой) посылок и т.п.; а также услуг по курьерской доставке различными видами транспорта.

Почтовая связь¹⁾ – вид связи, представляющий собой единый производственно-технологический комплекс технических и транспортных средств, обеспечивающий прием, обработку, перевозку, доставку (вручение) почтовых отправок, а также осуществление почтовых переводов денежных средств.

Письменная корреспонденция¹⁾ – простые и регистрируемые письма, почтовые карточки, секограммы, бандероли и мелкие пакеты.

Почтовый перевод денежных средств¹⁾ – услуга организаций федеральной почтовой связи по приему, обработке, перевозке (передаче), доставке (вручению) денежных средств с использованием сетей почтовой и электрической связи.

УСЛУГИ В СФЕРЕ ТЕЛЕКОММУНИКАЦИЙ

В разделе представлены основные показатели, характеризующие предоставление населению платных услуг в сфере телекоммуникаций.

Объем телекоммуникационных услуг населению представляет собой денежный эквивалент оказанных населению услуг междугородной, внутризоновой и международной фиксированной телефонной связи; местной телефонной связи в городской и сельской местности; от соединений, предоставленных с использованием всех типов таксофонов; документальной электросвязи; радиосвязи, радио- и телевидения, спутниковой связи; проводного вещания; подвижной связи; других услуг электросвязи.

¹⁾ Ст. 2 Федерального закона от 17.07.1999 №176-ФЗ «О почтовой связи» (с изменениями).

Электросвязь¹⁾ – любое излучение, передача или прием знаков, сигналов, голосовой информации, письменного текста, изображений, звуков или сообщений любого рода по радиосистеме, проводной, оптической и другим электромагнитным системам. Включает сети и средства, обеспечивающие телефонную, телеграфную, факсимильную связь, передачу данных и других видов документальных сообщений (включая обмен информацией между ЭВМ), а также телевизионное, звуковое и иные виды радио- и проводного вещания.

Телефонная связь – обеспечение осуществления местных (городских и сельских), междугородных, и международных телефонных соединений; организация передачи данных по телефонным каналам.

Радиосвязь, радио- и телевизионное вещание – передача программ радио и телевидения в эфир, предоставление радиоканалов для передачи телефонно-телеграфных сообщений, цифровой информации.

Электронная почта – высокоскоростная передача информации, подготовленной или обрабатываемой на входе средствами вычислительной техники, по каналам электросвязи с промежуточным накоплением в “электронных почтовых ящиках”.

Сотовая связь – мобильная система радиотелефонной связи. Принцип действия этой системы заключается в том, что принимающие станции с выходом на АТС покрывают город (район). По мере перемещения владельца сотового радиотелефона он автоматически переключается с одной станции на другую.

ЖИЛИЩНЫЕ УСЛУГИ

В разделе публикуется информация об объеме жилищных услуг населению, тарифах на отдельные виды жилищных услуг, социальной поддержке по оплате жилого помещения, сведения о жилищном фонде.

Объем платных жилищных услуг населению измеряется суммой денежных средств, фактически уплаченных за предоставление нанимателю жилого помещения по договору социального найма или договору найма жилого помещения государственного или муниципального жилищного фонда; содержанию и текущему ремонту содержания и текущий ремонт общего имущества в многоквартирном доме; услуги по капитальному ремонту общего имущества в многоквартирном доме за счет собственников помещений в многоквартирном доме; ремонту и эксплуатации лифтов и мусоропроводов; внутридомовому освещению мест общего пользования; уборке и санитарно-гигиенической очистке внутриподъездных и придомовых территорий и других услуг.

В объеме жилищных услуг не учитывается сдача квартир их владельцами в поднаем, который в соответствии с ОКПД2 относится к операциям с недвижимым имуществом и входит в состав прочих платных услуг.

Субсидии на оплату жилого помещения и коммунальных услуг являются адресным видом социальной помощи и предоставляются гражданам органами исполнительной власти субъектов Российской Федерации и органами местного самоуправления в случае, если их расходы на оплату жилого помещения и коммунальных услуг, рассчитанные исходя из размера регионального стандарта нормативной площади жилого помещения, используемой для расчета субсидий, и размера регионального стандарта стоимости жилищно-коммунальных услуг, превышают величину, соответствующую максимально допустимой доле расходов граждан на оплату жилого помещения и коммунальных услуг в совокупном доходе семьи.

Социальная поддержка по оплате жилого помещения и коммунальных услуг предоставляется в соответствии с действующим законодательством определенным категориям граждан, в том числе совместно с ними проживающим членам их семей (если это предусмотрено соответствующим данной категории граждан законодатель-

¹⁾ Ст. 2 Федерального закона от 07.07.2003 №126-ФЗ «О связи» (с изменениями).

ством) в виде скидки к начисленной сумме платежа за жилое помещение и коммунальные услуги или в виде денежной выплаты гражданину через банковские счета, организации связи или иным способом.

Уровень возмещения населением затрат по предоставлению жилищных услуг характеризует отношение тарифа, установленного для населения, к экономически обоснованному тарифу.

Начисленные (предъявленные) жилищные платежи населению – платежи за жилищные услуги начисленные за отчетный период.

Фактически оплаченные жилищные платежи населением – фактически собранные в отчетном периоде платежи за жилищные услуги с учетом оплаты задолженности за предыдущие годы.

КОММУНАЛЬНЫЕ УСЛУГИ

В разделе публикуются сведения об объеме и видах платных коммунальных услуг, предоставляемых населению, о тарифах на отдельные виды коммунальных услуг, социальной поддержке по оплате коммунальных услуг, благоустройстве жилищного фонда.

Объем платных коммунальных услуг населению измеряется суммой денежных средств, фактически уплаченных потребителем за услуги электроснабжения; холодного и горячего водоснабжения; водоотведения (канализации); газоснабжения (в том числе поставки на регулярной основе бытового газа в баллонах); теплоснабжения (отопления), в том числе поставки на регулярной основе твердого топлива при наличии печного отопления) и другие услуги.

Уровень возмещения населением затрат по предоставлению коммунальных услуг характеризует отношение тарифа, установленного для населения, к экономически обоснованному тарифу.

Начисленные (предъявленные) коммунальные платежи населению – платежи за коммунальные услуги начисленные за отчетный период.

Фактически оплаченные коммунальные платежи населением – фактически собранные в отчетном периоде платежи за коммунальные услуги с учетом оплаты задолженности за предыдущие годы.

МЕДИЦИНСКИЕ УСЛУГИ И УСЛУГИ, ПРЕДОСТАВЛЯЕМЫЕ ГРАЖДАНАМ ПОЖИЛОГО ВОЗРАСТА И ИНВАЛИДАМ

В разделе содержатся данные, характеризующие платное медицинское обслуживание населения: объем реализации платных медицинских услуг населению, индексы физического объема и индексы потребительских цен (тарифов) на эти услуги, средние цены на отдельные виды медицинских услуг, а также наличие медицинских учреждений. Также представлена информация о расходах домашних хозяйств на платные медицинские услуги, полученная в результате выборочного обследования бюджетов домашних хозяйств.

Объем платных медицинских услуг населению представляет собой денежный эквивалент медицинской помощи (включая услуги в области стоматологии и ортодонтии, физиотерапии, услуги связанные с беременностью и т.д.); проведения лабораторных анализов, физиотерапевтических и иных процедур, всех видов массажа (включая гидромассаж), лечебной гимнастики и т.д.; услуг платной скорой медицинской помощи; услуг по медицинскому уходу на дому без обеспечения проживания и т.п.

В число **больничных организаций** включаются организации, осуществляющие медицинское обслуживание госпитализированных пациентов – больницы, медсанчасти и диспансеры со стационарами и прочие организации, имеющие больничные койки. В больничных организациях учет подлежат **койки**, оборудованные необходимым

инвентарем и готовые принять пациентов, независимо от того, заняты они больными или нет.

В число **амбулаторно-поликлинических организаций** включаются медицинские организации, которые ведут амбулаторный прием (поликлиники, амбулатории, диспансеры, поликлинические отделения в составе больничных организаций и др.). В амбулаторно-поликлинических организациях учитывается их **мощность** (число посещений в смену). Этот показатель предусмотрен в проектной документации, а при его отсутствии определяется как частное от деления фактически занимаемой площади на нормативный показатель площади.

Объем платных услуг, предоставляемых гражданам пожилого возраста и инвалидам, представляет собой денежный эквивалент услуг по посещению и помощи для пожилых людей, нуждающихся в посторонней помощи вследствие частичной утраты способности к самообслуживанию; по дневному уходу за детьми-инвалидами и подростками-инвалидами; по медицинскому уходу с обеспечением проживания (в домах престарелых, домах престарелых с услугами медсестер, реабилитационных заведениях, домах отдыха с услугами медсестер); по предоставлению ухода с обеспечением проживания для престарелых и инвалидов (домами попечительства и домами отдыха без услуг медсестер).

УСЛУГИ ФИЗИЧЕСКОЙ КУЛЬТУРЫ И СПОРТА

В разделе публикуются основные показатели услуг физической культуры и спорта: объем реализации этих услуг населению, индексы физического объема и индексы потребительских цен (тарифов) на эти услуги, средние цены на отдельные виды услуг физической культуры и спорта. Также представлены сведения о спортивных сооружениях, численности занимавшихся в физкультурно-оздоровительных организациях.

Объем платных услуг физической культуры и спорта населению включает оплату населением входных билетов и абонементов на спортивные соревнования, праздники, спортивно-зрелищные мероприятия, календарные и матчевые встречи, проводимые на спортивных сооружениях; абонементов и разовых билетов на занятия физической культурой и спортом в спортивных клубах и фитнес-центрах; пользования спортивными тренажерами; пользования катком, кортом, гимнастическим залом, бас-сеймом; пользования залами для игры в бильярд, боулинг и т.п.

К **спортивным сооружениям** относятся сооружения независимо от формы собственности и организационно-правовой формы, предназначенные для учебно-тренировочных занятий и физкультурно-оздоровительных, спортивных мероприятий, как действующие, так и находящиеся на реконструкции и капитальном ремонте, отдельно стоящие или входящие в состав комплексов сооружений, отвечающие правилам соревнований по видам спорта, имеющие паспорта или учетные карточки (плоскостные спортивные сооружения), зарегистрированные в установленном порядке.

УСЛУГИ В ОБЛАСТИ ТУРИЗМА

В разделе представлены основные показатели услуг в области туризма: объем услуг туристских, гостиничных, специализированных коллективных средств размещения (из них санаторно-курортных организаций), оборот общественного питания, индексы физического объема и индексы потребительских цен (тарифов) в сфере обслуживания туристов. Также в разделе содержатся сведения о туристских потоках, деятельности туристских фирм, гостиниц и аналогичных средств размещения, санаторно-курортных организаций и организаций отдыха.

Объем туристских услуг представляет собой денежный эквивалент услуг туроператоров по формированию, продвижению и реализации туристского продукта (комплекса услуг по перевозке, размещению, питанию туристов, экскурсионные услуги,

услуги гидов-переводчиков и другие услуги, предоставляемые в зависимости от целей путешествия); турагентов по продвижению и реализации туристского продукта населению; экскурсионных агентств, самостоятельных экскурсоводов и гидов по организации поездок граждан с познавательными целями без осуществления ночевки в коллективном средстве размещения; объектов туриндустрии по обслуживанию туристов, оплаченные в составе пакетного тура.

Турист – лицо, посещающее страну (место) временного пребывания в лечебно-оздоровительных, рекреационных, познавательных, физкультурно-спортивных, профессионально-деловых, религиозных и иных целях без занятия деятельностью, связанной с получением дохода от источников в стране (месте) временного пребывания, на период от 24 часов до 6 месяцев подряд или осуществляющее не менее одной ночевки в стране (месте) временного пребывания.

Туризм внутренний – туризм в пределах территории Российской Федерации лиц, постоянно проживающих в Российской Федерации.

Туризм выездной – туризм лиц, постоянно проживающих в Российской Федерации, в другую страну.

Туризм въездной – туризм в пределах территории Российской Федерации лиц, не проживающих постоянно в Российской Федерации.

Въездная туристская поездка – поездка, совершенная в отчетном периоде иностранным гражданином в Российскую Федерацию, с любой главной целью (деловая поездка, отдых или иная личная цель), за исключением цели трудоустройства на предприятие, зарегистрированное в Российской Федерации, прохождения долгосрочного курса обучения в Российской Федерации. Не учитываются в числе въездных туристских поездок поездки иностранного обслуживающего персонала (экипажа/команды) общественных видов транспорта, дипломатов, сотрудников консульств, военнослужащих и их иждивенцев.

Выездная туристская поездка – поездка, совершенная в отчетном периоде гражданином Российской Федерации в зарубежные страны, с любой главной целью (деловая поездка, отдых или иная личная цель), за исключением цели трудоустройства на предприятие, зарегистрированное в посещаемой стране, прохождения долгосрочного курса обучения в посещаемой стране. Не учитываются в числе выездных туристских поездок поездки российского обслуживающего персонала (экипажа/команды) общественных видов транспорта, дипломатов, сотрудников консульств, военнослужащих и их иждивенцев.

Турпакет – комплекс услуг по перевозке и размещению, оказываемых за общую цену (независимо от включения в общую цену стоимости экскурсионного обслуживания и (или) других услуг) по договору о реализации пакетного тура.

Туроператорская деятельность – деятельность по формированию, продвижению и реализации туристского продукта, осуществляемая юридическим лицом.

Турагентская деятельность – деятельность по продвижению и реализации туристского продукта, осуществляемая юридическим лицом или индивидуальным предпринимателем.

В **объем услуг гостиниц и аналогичных средств размещения** включается фактический размер платы населения за проживание и дополнительные услуги (включая сумму за бронирование места и стоимость питания, если она включена в стоимость проживания в номере, пользование сейфом, чистку одежды и др.).

Коллективные средства размещения – средства размещения (здания, часть здания, помещения), используемые для предоставления услуг средств размещения юридическими лицами или индивидуальными предпринимателями.

К **коллективным средствам размещения** относятся гостиницы и аналогичные средства размещения (гостиницы, мотели, хостелы и другие организации гостиничного

типа), специализированные средства размещения (санаторно-курортные организации, организации отдыха, туристские базы, круизные и прогулочные суда, дебаркадеры и прочие).

Гостиницы и аналогичные средства размещения – организации, предоставляющие помещение для временного проживания (гостиницы, мотели, хостелы и другие организации гостиничного типа).

Гостиницы (отели) – средства размещения, представляющие собой имущественные комплексы, включающие в себя здание или часть здания, помещения и иное имущество, в которых предоставляются услуги размещения и, как правило, услуги питания, имеющие службу приема, а также оборудование для оказания дополнительных услуг.

Мотели - вид гостиниц с автостоянкой, предоставляющих гостиничные и иные сопутствующие услуги для размещения автомобилистов.

Хостелы - вид гостиниц, включающих в себя многоместные номера, но не более 12 мест в одном номере, помещения для совместного использования гостями (гостиные, холлы, комнаты для завтраков и т.п.), общая суммарная площадь которых составляет не менее 25 процентов общей суммарной площади номеров, санитарные объекты, расположенные, как правило, за пределами номера, и предоставляющих услуги питания с ограниченным выбором блюд и (или) кухонное оборудование, а также по возможности дополнительные услуги.

Специализированные средства размещения – объекты туристской индустрии, представляющие собой коллективные средства размещения, которые предоставляют услуги размещения и дополнительные услуги в соответствии с назначением, специализацией, профилем работы и/или направлением деятельности, а именно туристские, оздоровительные, спортивные, физкультурно-оздоровительные, образовательные и другие.

Общее число мест в гостиницах и аналогичных средствах размещения определяется по инвентарным данным на конец года.

Число ночевков в гостиницах и аналогичных средствах размещения отражает число использованных постоянных и временных мест, включая бронирование номеров и мест, и определяется на основании книги учета проживающих.

Коэффициент использования номерного фонда (наличных мест) равен числу ночевков, деленному на произведение числа мест и числа дней в году.

Объем услуг специализированных коллективных средств размещения представляет собой денежный эквивалент услуг, оказанных населению санаторно-курортными организациями, домами отдыха, пансионатами, кемпингами, базами отдыха, туристскими базами, общественными средствами транспорта, используемыми как средства коллективного размещения (турпоезда, круизные суда, яхты, дебаркадеры).

Объем услуг санаторно-курортных организаций представляет собой денежный эквивалент услуг, оказанных населению санаторно-курортными организациями (санатории, профилактории, курортные поликлиники, бальнеологические лечебницы, грязелечебницы и т.п.).

Оборот общественного питания – выручка от продажи собственной кулинарной продукции и покупных товаров без кулинарной обработки, проданных населению для потребления, главным образом, на месте, а также организациям и индивидуальным предпринимателям для организации питания различных контингентов населения. Оборот общественного питания приводится в фактических продажных ценах, включающих наценку общественного питания, налог на добавленную стоимость и аналогичные обязательные платежи.

Объекты общественного питания (рестораны, закусочные, кафе, бары, бистро и др.) играют важную роль в туристской инфраструктуре.

К объектам эколого-просветительской деятельности относятся музеи и визит-центры, работающие на территории ООПТ. Объектами туристической деятельности являются экологические тропы и маршруты (конные, водные, пешие и т.д.), имеющие на территории ООПТ, включая тропы (часть тропы), расположенные в охранной зоне.

Особо охраняемые природные территории - участки земли, водной поверхности и воздушного пространства над ними, где располагаются природные комплексы и объекты, которые имеют особое природоохранное, научное, культурное, эстетическое, рекреационное и оздоровительное значение, которые изъяты решениями органов государственной власти полностью или частично из хозяйственного использования и для которых установлен режим особой охраны.

Особо охраняемые природные территории относятся к объектам общенационального достояния.

В границах **государственных природных заповедников** природная среда сохраняется в естественном состоянии и полностью запрещается экономическая и иная деятельность, за исключением случаев, предусмотренных законодательством об ООПТ. Статус государственных природных биосферных заповедников имеют государственные природные заповедники, которые входят в международную систему биосферных резерватов.

В границах **национальных парков** выделяются зоны, в которых природная среда сохраняется в естественном состоянии и запрещается осуществление любой не предусмотренной законодательством об ООПТ деятельности, и зоны, в которых ограничивается экономическая и иная деятельность в целях сохранения объектов природного и культурного наследия и их использования в рекреационных целях.

УСЛУГИ В ОБЛАСТИ ОБРАЗОВАНИЯ

Раздел содержит статистические данные о платных услугах в системе дошкольного и общего образования, дополнительного образования, среднего профессионального и высшего образования. В разделе приведены сведения об объеме оказанных услуг в системе образования населению, индексах физического объема и индексах потребительских цен (тарифов) на них, о числе образовательных организаций и численности обучающихся и студентов в них.

Объем платных услуг населению в системе образования представляет собой денежный эквивалент услуг, оказанных населению в системе дошкольного, общего, профессионального (среднего, высшего и подготовки кадров высшей квалификации) образования; а также услуг по дополнительному образованию и обучению детей и взрослых (услуг спортивных, музыкальных, художественных и хореографических и прочих школ, услуги по обучению в кружках, секциях, на курсах).

Дошкольные образовательные организации – тип образовательных организаций, осуществляющих образовательную деятельность по образовательным программам дошкольного образования, присмотр и уход за детьми.

К организациям, осуществляющим подготовку по образовательным программам начального общего, основного общего, среднего общего образования, относятся: общеобразовательные организации, профессиональные образовательные организации, образовательные организации высшего образования, иные организации. К иным организациям относятся организации, осуществляющие обучение по образовательным программам начального общего образования, основного общего образования, среднего общего образования в качестве дополнительной к своей основной деятельности.

Профессиональное образование может быть получено при наличии соответствующих лицензий:

среднее профессиональное образование по программам подготовки квалифицированных рабочих, служащих, программам подготовки специалистов среднего звена – в профессиональных образовательных организациях и образовательных организациях высшего образования, осуществляющих образовательную деятельность по образовательным программам подготовки квалифицированных рабочих, служащих, программам подготовки специалистов среднего звена;

высшее образование по программам бакалавриата, специалитета, магистратуры – в образовательных организациях высшего образования и научных организациях по программам магистратуры.

Дополнительное профессиональное образование может быть получено при наличии соответствующей лицензии в организациях дополнительного профессионального образования, профессиональных образовательных организациях, образовательных организациях высшего образования, научных организациях и иных организациях, осуществляющих образовательную деятельность по дополнительным профессиональным программам.

Профессиональное обучение может быть получено в профессиональных образовательных организациях, общеобразовательных организациях, образовательных организациях высшего образования, организациях дополнительного образования, организациях дополнительного профессионального образования, научных организациях и иных организациях, осуществляющих образовательную деятельность по основным программам профессионального обучения.

В общую численность студентов профессиональных образовательных организаций и организаций высшего образования включены иностранные граждане и лица без гражданства, обучающиеся в Российской Федерации на условиях общего приема.

УСЛУГИ КУЛЬТУРЫ

Раздел содержит информацию о платных услугах в области культуры: объем предоставления таких услуг населению, индексы физического объема и индексы потребительских цен (тарифов) на эти услуги. Также в разделе содержатся сведения о деятельности организаций: культурно-досугового типа, театров, музеев, парков культуры и отдыха, зоопарков, цирков (показатели разрабатываются Минкультуры России).

Объем платных услуг культуры представляет собой денежный эквивалент оказанных населению услуг по демонстрации кинофильмов, показу театральных, оперных, балетных, музыкальных, концертных, кукольных и цирковых представлений, посещению музеев, выставок, культурно-досуговых центров, ботанических садов, зоопарков, государственных природных заповедников и национальных парков, парков культуры и отдыха, и др. услуг.

К числу **организаций культурно-досугового типа** отнесены клубы; центры культуры и досуга; дома и дворцы культуры; дома интеллигенции, книги, кино, эстетического воспитания детей, женщин, молодежи, пенсионеров; национальные культурные центры; центры традиционной культуры; дома ремесел и фольклора; автoclубы, агиткультурбригады, плавучие культбазы; культурно-спортивные и социально-культурные комплексы и др.

В показатели по **театрам** не включены данные по народным любительским и частным театрам.

ЮРИДИЧЕСКИЕ УСЛУГИ

Раздел содержит информацию о юридических услугах.

Объем платных юридических услуг представляет собой денежный эквивалент услуг, оказанных населению адвокатскими образованиями и адвокатами, учредившими

адвокатские кабинеты, по составлению документов (заявлений, справок по законодательству, запросов и жалоб); подготовке, ведению уголовных, гражданских и административных дел в различных инстанциях по поручению доверителя; консультированию; нотариусами по удостоверению сделок (договоров отчуждения, дарения, завещания, доверенности и т.д.), изготовлению, заверению документов и их копий; консультированию и подготовке запросов, входящих в компетенцию нотариуса, и другие услуги.

ДЕЛОВАЯ АКТИВНОСТЬ В СФЕРЕ УСЛУГ

Обследование деловой активности направлено на оперативное получение от предпринимателей в дополнение к официальным статистическим данным краткосрочных качественных оценок состояния бизнеса и основных тенденций его динамики, особенностей функционирования хозяйствующих субъектов, их намерений, степени адаптации к механизмам хозяйствования, сложившегося делового климата, а также важнейших факторов, лимитирующих их предпринимательскую деятельность.

Программа обследования гармонизирована с соответствующими подходами, принятыми в странах ОЭСР, и базируется на международной практике измерения деловой активности. Она предусматривает выявление мнений руководителей организаций, оказывающих услуги, о сложившемся в обследованном периоде состоянии и изменениях деятельности возглавляемых ими структур, а также об их ожиданиях на краткосрочную перспективу.

Оценка текущего положения в организациях основывается на сопоставлении фактического и «нормального» уровней деловой активности. При оценке изменения показателя во времени используются следующие критерии: «увеличение» («улучшение»), «без изменений», «уменьшение» («ухудшение»). Результаты обследования обобщаются в виде балансов мнений, определяемых разностью долей респондентов, отметивших «увеличение» и «уменьшение» показателя по сравнению с предыдущим периодом, а также разностью долей респондентов, оценивших уровень показателя как «выше нормального» и «ниже нормального» в обследуемом периоде («нормальный уровень» – допустимый, обычный, достаточный в сложившихся условиях деятельности в период обследования).

На основе балансов мнений рассчитывается композитный индикатор, отражающий обобщенное мнение респондентов о состоянии делового климата в организациях сферы услуг – **индекс предпринимательской уверенности**. В соответствии с международной практикой, указанный индекс рассчитывается как среднее арифметическое значение балансов оценок изменения экономической ситуации и спроса на услуги в обследуемом периоде по сравнению с предыдущим, а также ожидаемого изменения спроса на услуги в следующем периоде; в процентах.

Информация формируется по данным выборочного обследования свыше 6 тыс. организаций сферы услуг всех форм собственности, в том числе 3,5 тыс. малых предприятий (кроме микропредприятий).

МЕЖДУНАРОДНЫЕ СРАВНЕНИЯ

В разделе по странам СНГ использована информация, предоставленная Межгосударственным статистическим комитетом Содружества Независимых Государств, по другим зарубежным странам – информация Статотдела ООН, ЮНЕСКО, Международного Союза Электросвязи, Евростата, ЕЭК ООН, национальных статистических служб.

ПЛАТНОЕ ОБСЛУЖИВАНИЕ НАСЕЛЕНИЯ В РОССИИ. 2019

Статистический сборник

Ответственные за выпуск:

Н.С. Бугакова

И.В. Воронина

Е.А. Селезнева

Тел: (495) 607-4071

632-9224

Компьютерная верстка Главного межрегионального
центра обработки и распространения статистической
информации Федеральной службы государственной
статистики

Подписано в печать 13.11.2019