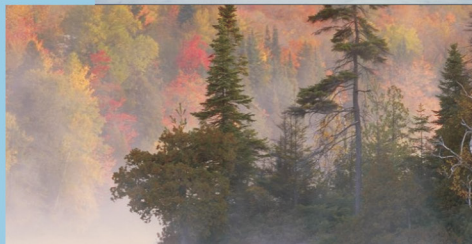
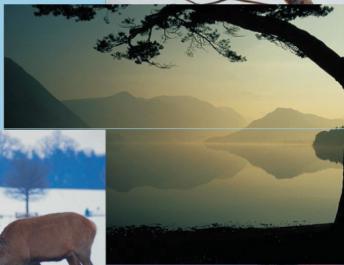
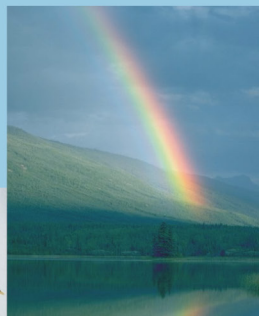




ФЕДЕРАЛЬНАЯ СЛУЖБА ГОСУДАРСТВЕННОЙ СТАТИСТИКИ

# ОХРАНА ОКРУЖАЮЩЕЙ СРЕДЫ В РОССИИ

ОФИЦИАЛЬНОЕ ИЗДАНИЕ



# 2016

**ФЕДЕРАЛЬНАЯ СЛУЖБА ГОСУДАРСТВЕННОЙ СТАТИСТИКИ**  
(Росстат)

# **ОХРАНА ОКРУЖАЮЩЕЙ СРЕДЫ В РОССИИ**

**Статистический сборник**

**Москва**  
**2016**

УДК 31:574(470)  
ББК 65.051.5(2Рос)  
0-92

Редакционная коллегия:

**К.Э. Лайкам** – Председатель редакционной коллегии

**Е.В. Алексеева, А.Д. Думнов, М.П. Клевакина, Р.В. Котельников,  
М.Г. Котлякова, В.А. Максимов, С.В. Нефедова, И.В. Новикова,  
О.Н. Романова, Н.Г. Рыбальский, С.М. Черненко, Н.В. Шашлова**

**Охрана** окружающей среды в России. 2016: Стат. сб./Росстат. -  
0-92 М., 2016. – 95 с.

ISBN 978-5-89476-422-1

В статистическом сборнике публикуются основные показатели, характеризующие состояние окружающей среды, наличие и использование важнейших природных ресурсов в 2005, 2010-2015 гг.

Для высшего управленческого персонала, руководителей и работников предприятий и организаций, научных, предпринимательских и банковских кругов, профессорско-преподавательского состава, аспирантов и студентов экономических вузов, других заинтересованных пользователей.

ISBN 978-5-89476-422-1

**УДК 31:574(470)  
ББК 65.051.5(2Рос)**

© Федеральная служба  
государственной статистики,  
2016

E-mail: [stat@gks.ru](mailto:stat@gks.ru)  
<http://www.gks.ru>

## ПРЕДИСЛОВИЕ

В настоящем статистическом сборнике представлена информация, характеризующая состояние окружающей среды, наличие и использование природных ресурсов. Сборник издается начиная с 1993 г. с периодичностью один раз в два года.

Опубликованная информация основывается на официальных статистических данных Росстата, а также других министерств и ведомств, деятельность которых связана с природопользованием, экологическим контролем и охраной окружающей среды (Министерство природных ресурсов и экологии Российской Федерации, Федеральная служба по гидрометеорологии и мониторингу окружающей среды, Федеральная служба по надзору в сфере защиты прав потребителей и благополучия человека, Федеральная служба государственной регистрации, кадастра и картографии, Федеральное агентство лесного хозяйства, Федеральное агентство водных ресурсов, Федеральное агентство по рыболовству, Федеральная служба по надзору в сфере природопользования и др.).

Статистические данные приведены в основном за 2005, 2010-2015 годы.

В сборнике публикуются материалы по охране атмосферного воздуха, водных, земельных, лесных, охотничьих ресурсов, образованию и использованию отходов производства и потребления, особо охраняемым природным территориям, а также сведения о затратах на охрану окружающей среды и др.

Данные за предыдущие годы по отдельным показателям уточнены по сравнению с опубликованными ранее.

Статистическая информация в разрезе субъектов Российской Федерации выделена в отдельное электронное приложение.

С 2014 г. статистический сборник «Охрана окружающей среды в России» публикуется на официальном Интернет-портале Росстата (<http://www.gks.ru>) только в электронном виде в подразделе «Публикации» раздела «Официальная статистика».

## Ответственные за разделы сборника:

		Телефоны
Географическая характеристика и климат Российской Федерации	П.А. Вайнштейн	(495) 607-4090 632-9039
	М.В. Рахманинова	
Затраты на охрану окружающей среды и экологические инновации	И.Б. Ускова	607-4450
	П.А. Вайнштейн	607-4090
	Т.В. Ратникова	632-9117
Охрана атмосферного воздуха	И.В. Новикова	607-3125
Выбросы парниковых газов	П.А. Вайнштейн	607-4090
Водные ресурсы	А.Ш. Бикмаев	607-3125
	Е.М. Шубочкина	607-4175
Отходы производства и потребления	П.А. Вайнштейн	607-4090
	Н.В. Пирожкова	607-4761
Земельные ресурсы	В.Б. Сенгилейцева	632-9167
	Н.А. Высоцкая	607-3095
Лесные ресурсы	А.В. Абрамова	607-4867
Биоразнообразие	И.В. Новикова	607-3125
	А.В. Абрамова	607-4867
	М.А. Забатурина	632-9201
	Е.В. Кислова	607-4090

В сборнике приняты условные обозначения:

- явление отсутствует;
- ... данных не имеется;
- 0,0 значение показателя меньше единицы измерения.

В отдельных случаях незначительные расхождения между итогом и суммой слагаемых объясняются округлением данных.

## УСЛОВНЫЕ ОБОЗНАЧЕНИЯ ЕДИНИЦ ИЗМЕРЕНИЯ

тыс. - тысяча	км <sup>3</sup> - кубический километр
млн. - миллион	кг - килограмм
млрд.- миллиард	т - тонна
м - метр	га - гектар
м <sup>3</sup> - кубический метр	руб. - рубль
км - километр	шт. - штука
км <sup>2</sup> - квадратный километр	г. - год

## СПИСОК СОКРАЩЕНИЙ

НДС	- налог на добавленную стоимость
ПДК	- предельно допустимая концентрация
ПДКс.с.	- среднесуточная предельно допустимая концентрация
МВД России	- Министерство внутренних дел Российской Федерации
Минприроды России	- Министерство природных ресурсов и экологии Российской Федерации
Минсельхоз России	- Министерство сельского хозяйства Российской Федерации
ООПТ	- особо охраняемые природные территории
Росводресурсы	- Федеральное агентство водных ресурсов
Росгидромет	- Федеральная служба по гидрометеорологии и мониторингу окружающей среды
Рослесхоз	- Федеральное агентство лесного хозяйства
Роспотребнадзор	- Федеральная служба по надзору в сфере защиты прав потребителей и благополучия человека
Росприроднадзор	- Федеральная служба по надзору в сфере природопользования
Росреестр	- Федеральная служба государственной регистрации, кадастра и картографии
Росрыболовство	- Федеральное агентство по рыболовству
Ростехнадзор	- Федеральная служба по экологическому, технологическому и атомному надзору

## Содержание

Предисловие .....	3
<b>1. ГЕОГРАФИЧЕСКАЯ ХАРАКТЕРИСТИКА И КЛИМАТ РОССИЙСКОЙ ФЕДЕРАЦИИ .....</b>	<b>13</b>
<b>2. ЗАТРАТЫ НА ОХРАНУ ОКРУЖАЮЩЕЙ СРЕДЫ И ЭКОЛОГИЧЕСКИЕ ИННОВАЦИИ</b>	
2.1. Затраты на охрану окружающей среды по направлениям природоохранной деятельности .....	19
2.2. Затраты на охрану окружающей среды по секторам экономики .....	20
2.3. Индекс физического объема природоохранных расходов .....	20
2.4. Затраты на охрану окружающей среды по направлениям природоохранной деятельности (диаграмма) .....	21
2.5. Инвестиции в основной капитал, направленные на охрану окружающей среды и рациональное использование природных ресурсов .....	22
2.6. Инвестиции в основной капитал, направленные на охрану окружающей среды и рациональное использование природных ресурсов, по источникам финансирования в 2015 г. ....	22
2.7. Инвестиции в основной капитал, направленные на охрану окружающей среды и рациональное использование природных ресурсов, по видам экономической деятельности в 2015 г. ....	23
2.8. Наличие основных фондов по охране окружающей среды .....	24
2.9. Ввод в действие мощностей по охране водных ресурсов и атмосферного воздуха от загрязнения .....	24
2.10. Текущие затраты на охрану окружающей среды по направлениям природоохранной деятельности .....	24
2.11. Текущие затраты на охрану окружающей среды по видам экономической деятельности в 2015 г. ....	25
2.12. Удельный вес организаций, осуществлявших инновации, обеспечивающие повышение экологической безопасности в процессе производства товаров, работ, услуг, по видам экономической деятельности .....	26
2.13. Удельный вес организаций, осуществлявших инновации, обеспечивающие повышение экологической безопасности в результате использования потребителем инновационных товаров, работ, услуг, по видам экономической деятельности .....	28



2.14. Специальные затраты организаций, связанные с экологическими инновациями, по видам экономической деятельности.....	29
---	----

### 3. ОХРАНА АТМОСФЕРНОГО ВОЗДУХА

3.1. Выбросы загрязняющих атмосферу веществ стационарными и передвижными источниками .....	31
3.2. Выбросы наиболее распространенных загрязняющих атмосферу веществ стационарными и передвижными источниками .....	31
3.3. Улавливание и использование (утилизация) загрязняющих атмосферу веществ, отходящих от стационарных источников .....	32
3.4. Выбросы наиболее распространенных загрязняющих атмосферу веществ, отходящих от стационарных источников .....	33
3.5. Выбросы специфических загрязняющих атмосферу веществ 1 и 2 классов опасности, отходящих от стационарных источников.....	33
3.6. Выбросы наиболее распространенных загрязняющих атмосферу веществ передвижными источниками.....	34
3.7. Группировка хозяйствующих субъектов, имеющих стационарные источники выбросов, с установленными нормативами выбросов загрязняющих атмосферу веществ .....	34
3.8. Выбросы основных загрязняющих атмосферу веществ, отходящих от стационарных источников, от сжигания топлива (для выработки электроэнергии) .....	35
3.9. Затраты на выполнение мероприятий по уменьшению выбросов загрязняющих атмосферу веществ, отходящих от стационарных источников, в 2015 г. (диаграмма) .....	35
3.10. Выбросы загрязняющих атмосферу веществ, отходящих от стационарных источников, по видам экономической деятельности .....	36
3.11. Уловлено и обезврежено загрязняющих атмосферу веществ, отходящих от стационарных источников, по видам экономической деятельности.....	37
3.12. Выбросы наиболее распространенных загрязняющих атмосферу веществ, отходящих от стационарных источников, по видам экономической деятельности в 2015 г. ....	38
3.13. Выбросы загрязняющих атмосферу веществ, отходящих от стационарных источников, по видам экономической деятельности в 2015 г. (диаграмма) .....	39





3.14. Улавливание и использование (утилизация) загрязняющих атмосферу веществ, отходящих от стационарных источников, по видам экономической деятельности в 2015 г. ....	40
3.15. Газ нефтяной попутный нефтяных месторождений сожженный на факельных установках и уровень его использования .....	41
3.16. Характеристика состояния атмосферного воздуха.....	41
3.17. Число городов со среднегодовой концентрацией загрязняющих веществ в атмосферном воздухе, превышающей 1 ПДК (диаграмма) .....	42

#### **4. ВЫБРОСЫ ПАРНИКОВЫХ ГАЗОВ**

4.1. Выбросы парниковых газов по секторам .....	43
4.2. Совокупные выбросы парниковых газов.....	44
4.3. Структура выбросов парниковых газов в 2014 г. (диаграмма) .....	44
4.4. Выбросы парниковых газов, связанные с энергетикой.....	45
4.5. Выбросы парниковых газов, связанные с промышленными процессами и использованием промышленной продукции.....	45
4.6. Выбросы парниковых газов в сельском хозяйстве .....	46
4.7. Выбросы парниковых газов, связанные с лесным хозяйством и землепользованием.....	46
4.8. Выбросы парниковых газов, связанные с отходами .....	46

#### **5. ВОДНЫЕ РЕСУРСЫ**

5.1. Основные характеристики наиболее крупных рек .....	49
5.2. Основные характеристики крупнейших озер .....	49
5.3. Ресурсы речного стока .....	49
5.4. Водные ресурсы крупнейших рек .....	50
5.5. Объем воды в крупнейших озерах .....	50



5.6. Объем воды в крупнейших водохранилищах .....	50
5.7. Основные показатели, характеризующие охрану и использование водных ресурсов .....	51
5.8. Забор, использование и сброс воды по бассейнам важнейших морей, рек и других водоемов в 2015 г. ....	52
5.9. Сброс загрязненных сточных вод по бассейнам отдельных морей и рек .....	53
5.10. Сброс основных загрязняющих веществ со сточными водами в водные объекты Российской Федерации .....	54
5.11. Сброс основных загрязняющих веществ со сточными водами по бассейнам отдельных морей и рек в 2015 г. ....	55
5.12. Забор воды из природных водных объектов для использования по видам экономической деятельности.....	56
5.13. Использование свежей воды по видам экономической деятельности .....	57
5.14. Сброс загрязненных сточных вод в поверхностные водные объекты по видам экономической деятельности .....	58
5.15. Сброс основных загрязняющих веществ со сточными водами в водные объекты Российской Федерации по видам экономической деятельности в 2015 г. ....	59
5.16. Потери воды при транспортировке по видам экономической деятельности.....	60
5.17. Объем оборотного и последовательного использования воды по видам экономической деятельности.....	61
5.18. Характеристика состояния водных объектов в местах водопользования населения .....	62
5.19. Государственный санитарно-эпидемиологический надзор за источниками нецентрализованного водоснабжения (колодцы, каптажи родников) .....	63
5.20. Выполнение основных водохозяйственных и водоохраных работ на водных объектах .....	63

## **6. ОТХОДЫ ПРОИЗВОДСТВА И ПОТРЕБЛЕНИЯ**

6.1. Образование, использование и обезвреживание отходов производства и потребления .....	64
6.2. Образование, использование и обезвреживание отходов производства и потребления по классам опасности для окружающей среды .....	64



6.3. Размещение отходов производства и потребления на собственных объектах, по классам опасности для окружающей среды .....	65
6.4. Образование отходов производства и потребления по видам экономической деятельности.....	65
6.5. Использование и обезвреживание отходов производства и потребления по видам экономической деятельности .....	66
6.6. Отходы производства и потребления (диаграмма) .....	67
6.7. Основные показатели работы спецтранспорта по уборке территорий городских поселений .....	67

## 7. ЗЕМЕЛЬНЫЕ РЕСУРСЫ

7.1. Распределение земельного фонда по категориям .....	68
7.2. Структура земельного фонда по категориям (диаграмма) .....	69
7.3. Распределение земельного фонда по угодьям.....	69
7.4. Внесение минеральных и органических удобрений под посевы в сельскохозяйственных организациях.....	70
7.5. Проведение работ по химической мелиорации земель в сельскохозяйственных организациях.....	70
7.6. Площадь нарушенных, обработанных и рекультивированных земель .....	71
7.7. Площадь рекультивированных земель .....	72
7.8. Площадь сельскохозяйственных угодий, обработанная пестицидами.....	72

## 8. ЛЕСНЫЕ РЕСУРСЫ

8.1. Площадь земель лесного фонда и земель иных категорий, на которых расположены леса .....	75
8.2. Площадь земель лесного фонда, покрытая лесной растительностью, по основным лесообразующим породам .....	76
8.3. Эксплуатационные леса на землях лесного фонда по преобладающим породам и возрастным группам в 2015 г. ....	76



8.4. Распределение покрытых лесной растительностью земель по группам лесных пород (видам деревьев) и возрастным группам .....	76
8.5. Лесовосстановление и лесоразведение .....	77
8.6. Структура лесовосстановления (диаграмма) .....	77
8.7. Текущие затраты на лесовосстановление.....	78
8.8. Лесовосстановление и лесоразведение на территориях, подвергшихся радиоактивному загрязнению .....	78
8.9. Подготовка почвы, заготовка семян лесных растений и выращивание стандартного посадочного материала для лесовосстановления и лесоразведения .....	79
8.10. Площадь погибших лесных насаждений.....	80
8.11. Площадь очагов вредных организмов в лесах.....	81
8.12. Изменение площади очагов вредных организмов в лесах в 2015 г. ....	82
8.13. Защита лесов от вредных организмов.....	83
8.14. Лесные пожары на землях лесного фонда и землях иных категорий .....	83

## 9. БИОРАЗНООБРАЗИЕ

9.1. Особо охраняемые природные территории .....	87
9.2. Структура особо охраняемых природных территорий по их количеству и общей площади в 2015 г. (диаграмма) .....	87
9.3. Количество и общая площадь особо охраняемых природных территорий по категориям .....	88
9.4. Затраты на содержание особо охраняемых природных территорий .....	88
9.5. Государственные природные заповедники и национальные парки .....	89
9.6. Эколого-просветительская и туристическая деятельность на территории государственных природных заповедников и национальных парков.....	89
9.7. Сведения о ведении охотничьего хозяйства .....	90
9.8. Численность основных видов охотничьих ресурсов.....	90



---

9.9. Добыча основных видов охотничьих ресурсов в сезон охоты .....	91
9.10. Выпущено охотничьих ресурсов из питомников в закрепленные охотничьи угодья.....	91
9.11. Численность основного поголовья в питомниках.....	92
9.12. Затраты на содержание основного поголовья в питомниках.....	92
9.13. Выпуск молоди водных биологических ресурсов в водные объекты рыбохозяйственного значения.....	93
9.14. Производство (выращивание) рыбопосадочного материала (диаграмма) .....	93
9.15. Выпуск молоди водных биологических ресурсов по отдельным рекам и другим водным объектам рыбохозяйственного значения в 2015 г. ....	94
9.16. Выпуск молоди водных биологических ресурсов в водохранилища в 2015 г. ....	94
9.17. Число зарегистрированных экологических преступлений.....	95



# 1. ГЕОГРАФИЧЕСКАЯ ХАРАКТЕРИСТИКА И КЛИМАТ РОССИЙСКОЙ ФЕДЕРАЦИИ

## Столица - Москва

Россия расположена на востоке Европы и севере Азии

## Административное деление

85 субъекта Российской Федерации

## Общая площадь территории<sup>1)</sup>

17125,2 тыс. км<sup>2</sup>

(51% - леса, 13% - сельскохозяйственные угодья, 13% - поверхностные воды, включая болота, 23% - другие земли)

**Численность населения** на 1 января 2016 г. – 146544,7 тыс. человек

**Плотность населения** на 1 января 2016 г. – 8,6 человека на 1 км<sup>2</sup>

**Наибольшая протяженность**, тыс. км:  
в меридиональном направлении – 4  
в широтном направлении – 9

Россия омывается:

**морями** Северного Ледовитого океана (Баренцево, Белое, Карское, Лаптевых, Восточно-Сибирское, Чукотское)

**морями** Тихого океана (Берингово, Охотское, Японское)

**морями** Атлантического океана (Балтийское, Черное, Азовское)

**Самые длинные реки<sup>2)</sup>**, тыс. км:

Лена	4,4
Иртыш	4,2
Обь	3,7
Волга	3,5
Енисей	3,5
Амур	2,8

**Самые большие острова**, тыс. км<sup>2</sup>:

архипелаг Новая Земля	82,6
Сахалин	76,4
Новосибирский архипелаг	38
архипелаг Северная Земля	37

## Государственная граница:

на северо-западе - с Норвегией и Финляндией;

на западе - с Польшей, Эстонией, Латвией, Литвой и Беларусью;

на юго-западе - с Украиной;

на юге - с Абхазией, Грузией, Южной Осетией, Азербайджаном и Казахстаном;

на юго-востоке - с Китаем, Монголией и Корейской Народно-Демократической Республикой;

на востоке (морская) - с США и Японией

**Самые крупные озера<sup>2)</sup>**, тыс. км<sup>2</sup>:

Байкал	31,5
Ладожское	17,7
Онежское	9,7

**Самая высокая точка**, м:

Эльбрус 5642

**Средняя температура:**

**январь**

от 4°, 5°С (Черноморское побережье) до -40°, -48°С (восток Республики Саха (Якутия), где абсолютный минимум температуры составил -66,8°);

**июль** от 0°, 1°С (острова Карского моря) до 24-26°С (Республика Калмыкия, где абсолютный максимум температуры составил 45,4°С).

Российская Федерация занимает 1-е место в мире по территории и 9-е место - по численности населения.

<sup>1)</sup> По данным Федеральной службы государственной регистрации, кадастра и картографии на 01.01.2016 г.

<sup>2)</sup> По данным Росгидромета.



**Климат России**<sup>1)</sup> на большей части ее территории является резко континентальным: его отличает большая амплитуда сезонных изменений температур от жаркого лета к очень холодной зиме.

Потепление климата в течение последних десятилетий является общемировой тенденцией его изменения, связанной с антропогенными выбросами парниковых газов. Несмотря на принимаемые в рамках Рамочной конвенции ООН по изменению климата меры по ограничению выбросов парниковых газов, рост их концентрации продолжается. Концентрация углекислого газа по данным российских и зарубежных фоновых арктических станций растет в настоящее время со скоростью около 2 млн<sup>-1</sup> в год (в конце 20 века она составляла 1,5 млн<sup>-1</sup>/год) и достигла в 2015 году своего очередного максимума: около 402 млн<sup>-1</sup>. Растет концентрация метана. Скорость современного роста глобальной температуры составила за 1976 – 2015 гг. около 0,17°С за 10 лет (оценка по данным центра Хэдли метеослужбы Великобритании). Температура на территории России растет значительно быстрее: 0,45°С за 10 лет, и особенно быстро в полярной области, где скорость роста достигает 0,8°С за 10 лет. Теплеет во все сезоны, кроме зимы, наиболее быстро весной (0,59°С/10 лет). Зимой после очень быстрого потепления в 1976-95 гг. наблюдалось похолодание, которое возможно прекратилось после самой холодной за последние 30 лет зимы 2010 г.

По всем имеющимся данным мировых климатических центров 2015 год оказался самым теплым в глобальном масштабе за все время наблюдений. В России 2015 год также оказался самым теплым с 1936 г. (когда стало возможно получать надежные оценки для азиатской части страны) с аномалией 2,16°С: предыдущие максимумы наблюдались в 2007 г. (+2,07°С) и 1995 г. (+2,04°С). Рекордно тепло было как в Европейской части России (далее – ЕЧР) (+2,07°С), так и в Азиатской части России (далее – АЧР) (+2,20°С). Повсеместно, кроме северо-востока ЕЧР, Уральского федерального округа и северо-востока Дальневосточного федерального округа, отмечены экстремальные годовые температуры, в среднем наблюдающиеся реже 1 раза в 20 лет. Исключительно теплой была зима: аномалия +3,56°С, почти на 0,5°С больше максимума 2007 года; особенно тепло было в АЧР (аномалия +3,65°С, максимум в ряду). Очень теплой была весна: аномалия по России +2,32°С – четвертая в ряду, в АЧР сезонная аномалия: +2,41°С, 2-я с 1936 г. Очень тепло в АЧР было летом: аномалия +1,43°С – 2-я в ряду. Очень теплым был декабрь: +4,09°С, 2-й после 2013 г.

Годовая сумма осадков по России в 2015 г. составила 106% нормы (9-11 в ряду). Рекордная сумма осадков выпала в Уральском федеральном округе: 124% нормы. Дефицит отмечен в Забайкалье и на Чукотке. Избыток осадков отмечен зимой (119%, 2-3-я величина в ряду) и весной (115%, 5-7-я), особенно в АЧР. Незначительный дефицит по России в целом наблюдался летом. Следует отметить экстремальные осадки зимой в Приамурье и Приморье (179% нормы – исторический максимум). Летом сильный дефицит осадков наблюдался на юге Сибирского федерального округа: осредненные по Прибайкалью и Забайкалью летние осадки 76% нормы – исторический минимум.

На территории России преобладает тенденция к росту годовых сумм осадков; тренд составляет 2,0% /10 лет при вкладе в дисперсию 29% (значим на уровне 1%). Тенденция роста осадков преобладает осенью и особенно весной (5,8%/10 лет, вклад в дисперсию 31%). Летом в ЕЧР и на арктическом побережье, зимой в северных и центральных областях Дальневосточного федерального округа имеются области заметного убывания осадков (скорость более 5%/10 лет).

Зимой 2014/15 г. продолжительность залегания снежного покрова в среднем по России была на 2,69 дня меньше нормы. Первый снег на большей части страны



появился раньше обычных сроков: на юге Европейской части – на 20-30 дней, а на Азиатской – на 10-15 дней. Максимальный за зиму запас воды в снеге по данным маршрутных снегосъемок в среднем по России был значительно выше нормы, в десятке наибольших с 1967 года.

На большей части территории России вскрытие рек проходило раньше обычных сроков, местами до 3-4 недель. В большинстве случаев заторы льда при вскрытии были неопасными, половодье имело слабо выраженный характер. Появление льда на реках происходило позже обычного или в сроки, близкие к средним многолетним.

На преобладающей части земледельческой зоны возобновление вегетации наблюдалось на 2-7 суток раньше, чем в среднем за предыдущие 20 лет. Аномалии сумм активных температур ( $>10^{\circ}\text{C}$ ) по сравнению с последним двадцатилетием в основном положительны и изменяются в диапазоне от  $19^{\circ}\text{C}$  (Южный федеральный округ) до  $98^{\circ}\text{C}$  (Сибирский федеральный округ), а отрицательны лишь в Уральском федеральном округе и Дальневосточном федеральном округе:  $-19^{\circ}\text{C}$  и  $-42^{\circ}\text{C}$ .

Влагообеспеченность сельскохозяйственных угодий в 2015 г. по ряду показателей была ниже, чем в среднем за 1995-2014 гг., в Северо-Западном, Центральном, Южном, Северо-Кавказском и Сибирском федеральных округах; в целом по земледельческой зоне России около нормы (зимой и весной суммы осадков выше нормы).

На большей части сельскохозяйственных площадей в 2015 г. условия произрастания яровой пшеницы оказались лучше средних за 2010-2014 гг., за исключением Приволжского ( $-2,7\%$ ) и Сибирского ( $-11,6\%$ ) федеральных округов.

Линейные тренды продолжительности вегетационного периода ( $>5^{\circ}\text{C}$ ) и периода активной вегетации ( $>10^{\circ}\text{C}$ ) с 1976 по 2015 гг. остаются положительными и изменяются по территории земледельческой зоны федеральных округов от 2,6 до 5,0 сут/10 лет и от 1,9 до 5,5 сут/10 лет. Тренды летних осадков за 1976-2015 гг. отрицательны на ЕЧР и положительны на АЧР. В среднем по земледельческой зоне тренд осадков отрицателен:  $-1,4$  мм/мес/10 лет.

В 2015 году на территории России отмечалось 973 опасных гидрометеорологических явления (далее - ОЯ), включая агрометеорологические и гидрологические. Максимальное количество ОЯ наблюдалось в 2012 г. (987 без Крымского федерального округа). Количество ОЯ, нанесших существенный ущерб, в 2015 г. составило 412: пятая величина с 1996 г. Число таких ОЯ выросло с 177 за год в среднем за период 1996-2000 гг. до 405 за период 2011-2015 годы.

На большей части России средняя за год максимальная скорость приземного ветра и средние сезонные значения скорости ветра были ниже климатической нормы. Число дней с сильным ветром ( $>15\text{м/с}$ ) везде было незначительно ниже нормы. В отдельные сезоны по несколько дней на ряде станций наблюдались экстремальные (выше 95-го перцентиля) ветры: более 5 дней с такими ветрами наблюдалось зимой на юге Хабаровского края.

<sup>1)</sup> По данным доклада Росгидромета «Об особенностях климата на территории Российской Федерации за 2015 г.».





## 2. ЗАТРАТЫ НА ОХРАНУ ОКРУЖАЮЩЕЙ СРЕДЫ И ЭКОЛОГИЧЕСКИЕ ИННОВАЦИИ

---

**Окружающая среда** – совокупность компонентов природной среды, природных и природно-антропогенных объектов, а также антропогенных объектов.

Компоненты природной среды - земля, недра, почвы, поверхностные и подземные воды, атмосферный воздух, растительный, животный мир и иные организмы, а также озоновый слой атмосферы и околоземное космическое пространство, обеспечивающие в совокупности благоприятные условия для существования жизни на Земле.

**Загрязнение окружающей среды** – поступление в окружающую среду вещества и (или) энергии, свойства, местоположение или количество которых оказывают негативное воздействие на окружающую среду.

**Загрязняющее вещество** – вещество или смесь веществ, количество и (или) концентрация которых превышают установленные для химических веществ, в том числе радиоактивных, иных веществ и микроорганизмов нормативы и оказывают негативное воздействие на окружающую среду.

**Охрана окружающей среды** – деятельность органов государственной власти Российской Федерации, органов государственной власти субъектов Российской Федерации, органов местного самоуправления, общественных и иных некоммерческих объединений, юридических и физических лиц, направленная на сохранение и восстановление природной среды, рациональное использование и воспроизводство природных ресурсов, предотвращение негативного воздействия хозяйственной и иной деятельности на окружающую среду и ликвидацию ее последствий.

**Затраты на охрану окружающей среды** – общая сумма расходов государства (бюджетов Российской Федерации, субъектов Российской Федерации, муниципальных образований), предприятий (организаций, учреждений) и индивидуальных предпринимателей, имеющих целевое природоохранное значение, которая включает как целевые капитальные вложения, текущие (эксплуатационные) затраты, затраты на капитальный ремонт, так и операционные бюджетные расходы по содержанию государственных структур, основная деятельность которых связана с охраной окружающей среды. В объем природоохранных затрат также входят расходы: на содержание особо охраняемых природных территорий, на охрану и воспроизводство животного мира, на научные исследования и разработки, на образование в сфере охраны окружающей среды и др.

**Затраты на охрану окружающей среды в процентах к ВВП** – это соотношение общего объема затрат государства, предприятий и организаций на охрану окружающей среды и валового внутреннего продукта, рассчитывается в текущих ценах и выражается в процентах.



**Текущие затраты на охрану окружающей среды** – все расходы по охране окружающей среды и рациональному использованию природных ресурсов, осуществляемые за счет собственных или заемных средств предприятия, либо средств государственного бюджета.

Зюда относятся следующие затраты: по содержанию и эксплуатации основных фондов природоохранного назначения; на мероприятия по сохранению и восстановлению качества природной среды, нарушенной в результате производственной деятельности; на мероприятия по снижению вредного воздействия производственной деятельности на окружающую среду; по обращению с отходами производства и потребления; на организацию контроля за выбросами (сбросами), отходами производства и потребления в окружающую среду и за качественным состоянием компонентов природной среды; на научно-исследовательские работы и работы по экологическому образованию кадров. Не включаются средства, выплаченные другим предприятиям (организациям) за прием и очистку сточных вод, хранение и уничтожение отходов, а также амортизационные отчисления, начисленные на основные фонды по охране окружающей среды.

**Коммерческий сектор** включает все природоохранные мероприятия предприятий (организаций), индивидуальных предпринимателей, подпадающие под коды 01-99 ОКВЭД, за исключением кода 75, а также деятельности специализированных подрядчиков природоохранных услуг.

**Сектор специализированных поставщиков природоохранных услуг** включает государственные или частные организации, предоставляющие целевые услуги, финансируемые, главным образом, потребителями этих услуг.

**Государственный сектор** включает текущие расходы государственных органов управления, финансируемых из федерального бюджета, бюджетов субъектов Российской Федерации и местных бюджетов на поддержание среды обитания человека, включая содержание природоохранных территорий, контроль и мониторинг окружающей среды, а также на содержание соответствующих структур и подразделений в системе управления всех уровней.

**Инвестиции в основной капитал, направленные на охрану окружающей среды и рациональное использование природных ресурсов** включают инвестиции в основной капитал, направленные на природоохранные мероприятия, осуществляемые за счет всех источников финансирования как в составе вновь строящихся предприятий, так и на действующих предприятиях. К ним относятся затраты на строительство, реконструкцию (включая расширение и модернизацию) объектов, которые приводят к увеличению их первоначальной стоимости, приобретение машин, оборудования, транспортных средств, бухгалтерский учет которых осуществляется в порядке, установленном для учета вложений во внеоборотные активы. Инвестиции в основной капитал учитываются без налога на добавленную стоимость.



Данные о вводе в действие природоохранных мощностей и объектов включают ввод за счет строительства и реконструкции действующих предприятий. Введенные в действие мощности и объекты показываются в размерах, указанных в разрешениях на ввод объектов (мощностей) в эксплуатацию, оформленных в установленном порядке, в соответствии с действующим законодательством Российской Федерации о градостроительной деятельности.

Под **станциями для очистки** сточных вод понимается комплекс сооружений биологической, физико-химической или механической очистки производственных и коммунальных сточных вод, необходимый для проведения технологического процесса очистки сточных вод до установленных нормативов.

К **системам оборотного водоснабжения** относятся системы водоснабжения с замкнутыми циклами, то есть с возвратом для нужд технического водоснабжения сбросных сточных вод после их соответствующей очистки и обработки.

К **установкам для улавливания и обезвреживания загрязняющих веществ из отходящих газов** относятся газоочистные и пылеулавливающие установки.

**Инновационная деятельность** - вид деятельности, связанный с трансформацией идей (обычно результатов научных исследований и разработок либо иных научно-технических достижений) в технологически новые или усовершенствованные продукты или услуги, внедренные на рынке, в новые или усовершенствованные технологические процессы или способы производства (передачи) услуг, использованные в практической деятельности. Инновационная деятельность предполагает целый комплекс научных, технологических, организационных, финансовых и коммерческих мероприятий, которые в совокупности приводят к инновациям.

**Экологические инновации** - нововведения, реализуемые в рамках технологических, организационных или маркетинговых инноваций и направленные на повышение экологической безопасности как в процессе производства, так и в результате использования инновационной продукции.

**Специальные затраты, связанные с экологическими инновациями** - затраты на производственно-технические и экологические мероприятия, если основной (главной) причиной их проведения является повышение экологической безопасности, улучшение или предотвращение негативного воздействия на окружающую среду. В специальных затратах, связанных с экологическими инновациями, отражаются суммарно все текущие и капитальные затраты организации, осуществляемые за счет собственных, заемных средств организации, либо средств государственного бюджета, осуществленные организацией в связи с разработкой и внедрением экологических инноваций.



**2.1. ЗАТРАТЫ НА ОХРАНУ ОКРУЖАЮЩЕЙ СРЕДЫ ПО НАПРАВЛЕНИЯМ  
ПРИРОДООХРАННОЙ ДЕЯТЕЛЬНОСТИ<sup>1)</sup>**

(в фактически действовавших ценах; миллионов рублей)

	2005	2010	2011	2012	2013	2014	2015
<b>Объем затрат на охрану окружающей среды - всего</b>	<b>233930</b>	<b>372382</b>	<b>412014</b>	<b>445817</b>	<b>479384</b>	<b>535863</b>	<b>562449</b>
в том числе по направлениям природоохранной деятельности:							
охрана атмосферного воздуха и предотвращение изменений климата	53765	80071	88362	89236	93251	112412	103950
сбор и очистка сточных вод	105369	169152	197073	186445	204351	223439	234112
обращение с отходами	22739	41510	44172	41022	51612	60885	68483
защита и реабилитация земель, поверхностных и подземных вод	13444	17219	23435	36498	33486	36105	37952
сохранение биоразнообразия и охрана природных территорий	12542	22975	13381	28091	28082	34489	45893
прочие	26071	41455	45591	64525	68602	68533	72059
<b>Объем затрат на охрану окружающей среды в процентах к ВВП</b>	<b>1,1</b>	<b>0,8</b>	<b>0,8</b>	<b>0,7</b>	<b>0,7</b>	<b>0,7</b>	<b>0,7</b>

<sup>1)</sup> Включают прямые инвестиции в основной капитал, текущие расходы, капитальный ремонт основных фондов, затраты органов исполнительной власти на содержание аппарата, занимающегося вопросами охраны окружающей среды, затраты на научные исследования и разработки, а также затраты на образование в сфере охраны окружающей среды.

**2.2. ЗАТРАТЫ НА ОХРАНУ ОКРУЖАЮЩЕЙ СРЕДЫ  
ПО СЕКТОРАМ ЭКОНОМИКИ**

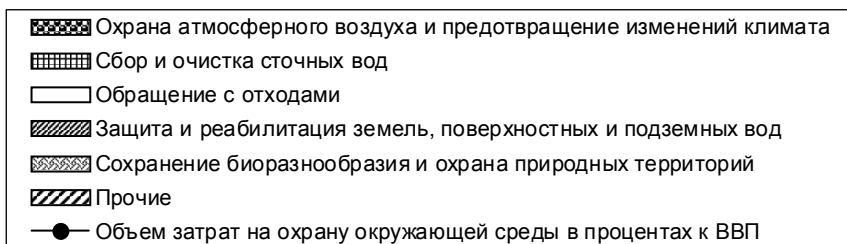
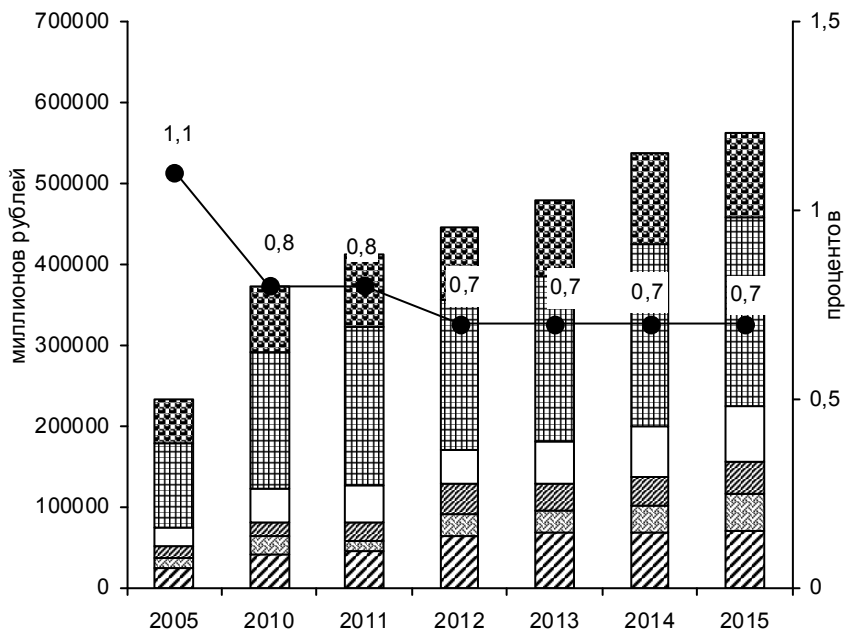
	2012	2013	2014	2015
	<b>Миллионов рублей</b> (в фактически действовавших ценах)			
<b>Всего</b>	<b>445817</b>	<b>479384</b>	<b>535863</b>	<b>562449</b>
в том числе:				
коммерческий сектор	352638	373810	422331	439748
сектор специализированных поставщиков природоохранных услуг	50018	58526	67166	73041
государственный сектор	43160	47047	46366	49659
	<b>В процентах к предыдущему году</b> (в сопоставимых ценах)			
<b>Всего</b>	<b>-</b>	<b>101,9</b>	<b>105,9</b>	<b>92,5</b>
в том числе:				
коммерческий сектор	-	101,5	106,3	91,3
сектор специализированных поставщиков природоохранных услуг	-	111,1	107,2	94,8
государственный сектор	-	93,8	100,3	100,5

**2.3. ИНДЕКС ФИЗИЧЕСКОГО ОБЪЕМА ПРИРОДООХРАННЫХ РАСХОДОВ**  
(в процентах к предыдущему году)

	2013	2014	2015
<b>Всего</b>	<b>101,9</b>	<b>105,9</b>	<b>92,5</b>
в том числе по направлениям природоохранной деятельности:			
охрана атмосферного воздуха и предотвращение изменений климата	100,0	114,3	80,7
сбор и очистка сточных вод	104,5	103,4	90,9
обращение с отходами	120,0	111,7	97,6
защита и реабилитация земель, поверхностных и подземных вод	87,3	102,5	91,3
сохранение биоразнообразия и охрана природных территорий	93,8	105,9	115,5
прочие	97,4	99,1	101,9



**2.4. ЗАТРАТЫ НА ОХРАНУ ОКРУЖАЮЩЕЙ СРЕДЫ ПО НАПРАВЛЕНИЯМ ПРИРОДООХРАННОЙ ДЕЯТЕЛЬНОСТИ**



**2.5. ИНВЕСТИЦИИ В ОСНОВНОЙ КАПИТАЛ, НАПРАВЛЕННЫЕ НА ОХРАНУ ОКРУЖАЮЩЕЙ СРЕДЫ И РАЦИОНАЛЬНОЕ ИСПОЛЬЗОВАНИЕ ПРИРОДНЫХ РЕСУРСОВ<sup>1)</sup>**

	2005	2010	2011	2012	2013	2014	2015
	<b>Миллионов рублей (в фактически действовавших ценах)</b>						
<b>Инвестиции в основной капитал - всего</b>	<b>58738</b>	<b>89094</b>	<b>95662</b>	<b>116543</b>	<b>123807</b>	<b>158636</b>	<b>151767</b>
в том числе на:							
охрану и рациональное использование водных ресурсов	26143	46025	46610	52420	59505	76315	78941
охрану атмосферного воздуха	19839	26127	27882	34626	41196	55587	40120
охрану и рациональное использование земель	9206	9340	13785	19888	13802	14540	15703
из них на рекультивацию земель	2041	2782	2412	4248	3685	4238	5671
охрану окружающей среды от загрязнения отходами производства и потребления <sup>2)</sup>	2988	6276	4505	7442	7485	7684	12732
другие мероприятия <sup>3)</sup>	562	1326	2880	2167	1819	4510	4271
	<b>В процентах к предыдущему году (в сопоставимых ценах)</b>						
<b>Инвестиции в основной капитал - всего</b>	<b>124,8</b>	<b>100,7</b>	<b>98,7</b>	<b>114,1</b>	<b>100,7</b>	<b>122,4</b>	<b>83,7</b>
в том числе на:							
охрану и рациональное использование водных ресурсов	145,2	108,7	93,1	105,3	107,6	122,5	90,5
охрану атмосферного воздуха	111,8	104,1	98,1	116,3	112,8	128,9	63,1
охрану и рациональное использование земель	144,7	78,3	135,7	135,1	65,8	100,6	94,5
из них на рекультивацию земель	143,0	105,4	79,7	164,9	82,2	109,9	117,1
охрану окружающей среды от загрязнения отходами производства и потребления <sup>2)</sup>	72,9	82,0	66,0	154,7	95,3	98,1	145,0
другие мероприятия <sup>3)</sup>	65,4	93,3	199,8	70,4	79,6	236,8	82,9

<sup>1)</sup> Без субъектов малого предпринимательства и объема инвестиций, не наблюдаемых прямыми статистическими методами.

<sup>2)</sup> Включает инвестиции в основной капитал на строительство установок (производств) для утилизации и переработки отходов производства, предприятий и полигонов по утилизации, обезвреживанию и захоронению токсичных промышленных, бытовых и иных отходов.

<sup>3)</sup> К другим мероприятиям относятся: охрана и рациональное использование лесных ресурсов, охрана и воспроизводство рыбных запасов, организация заповедников и других природоохранных территорий, охрана недр и рациональное использование минеральных ресурсов, охрана и воспроизводство диких зверей и птиц.

**2.6. ИНВЕСТИЦИИ В ОСНОВНОЙ КАПИТАЛ, НАПРАВЛЕННЫЕ НА ОХРАНУ ОКРУЖАЮЩЕЙ СРЕДЫ И РАЦИОНАЛЬНОЕ ИСПОЛЬЗОВАНИЕ ПРИРОДНЫХ РЕСУРСОВ, ПО ИСТОЧНИКАМ ФИНАНСИРОВАНИЯ в 2015 г.<sup>1)</sup>**

(в фактически действовавших ценах; миллионов рублей)

	Инвестиции - всего	в том числе за счет средств			
		федерального бюджета	бюджетов субъектов Российской Федерации и местных бюджетов	собственных средств предприятий	других источников
<b>Всего</b>	<b>151767</b>	<b>6501</b>	<b>7395</b>	<b>133619</b>	<b>4252</b>
из них на:					
охрану и рациональное использование водных ресурсов	78941	2969	5107	69407	1458
охрану атмосферного воздуха	40120	3	34	40008	75
охрану и рациональное использование земель	15703	2687	1688	11133	195

<sup>1)</sup> Без субъектов малого предпринимательства и объема инвестиций, не наблюдаемых прямыми статистическими методами.



**2.7. ИНВЕСТИЦИИ В ОСНОВНОЙ КАПИТАЛ, НАПРАВЛЕННЫЕ НА ОХРАНУ ОКРУЖАЮЩЕЙ СРЕДЫ И РАЦИОНАЛЬНОЕ ИСПОЛЬЗОВАНИЕ ПРИРОДНЫХ РЕСУРСОВ, ПО ВИДАМ ЭКОНОМИЧЕСКОЙ ДЕЯТЕЛЬНОСТИ в 2015 г.<sup>1)</sup>**

(в фактически действовавших ценах; миллионов рублей)

	Всего	из них на			
		охрану и рациональное использование водных ресурсов	охрану атмосферного воздуха	охрану и рациональное использование земель	охрану окружающей среды от загрязнения отходами производства и потребления <sup>2)</sup>
<b>Всего</b>	<b>151767</b>	<b>78941</b>	<b>40120</b>	<b>15703</b>	<b>12732</b>
из них по видам экономической деятельности:					
сельское хозяйство, охота и лесное хозяйство	740,9	596,6	0,3	6,5	-
добыча полезных ископаемых	31656,2	7718,1	13218,3	6046,5	3108,2
в том числе:					
добыча топливно-энергетических полезных ископаемых	25524,4	4910,7	13093,3	4792,6	2161,1
добыча полезных ископаемых, кроме топливно-энергетических	6131,8	2807,5	125,0	1253,8	947,1
обрабатывающие производства	68541,3	33855,5	23439,3	2920,1	6520,5
из них:					
производство пищевых продуктов, включая напитки, и табака	1734,1	1239,0	37,8	-	367,5
обработка древесины и производство изделий из дерева	319,2	12,2	300,5	-	6,5
целлюлозно-бумажное производство; издательская и полиграфическая деятельность	1308,8	707,5	193,1	228,5	179,7
производство кокса и нефтепродуктов	34992,9	24714,3	9905,8	269,3	69,8
химическое производство	5194,5	2202,4	540,6	247,5	574,7
производство прочих неметаллических минеральных продуктов	392,2	128,8	232,3	30,8	-
металлургическое производство и производство готовых металлических изделий	22106,2	3423,4	11743,6	0,3	4950,0
производство транспортных средств и оборудования	759,4	667,9	61,1	27,5	2,9
производство и распределение электроэнергии, газа и воды	30335,8	26084,1	2281,3	1479,6	327,6
транспорт и связь	3375,7	1716,9	747,6	882,9	13,4
предоставление прочих коммунальных, социальных и персональных услуг	1418,7	1070,4	0,2	3,4	25,0

<sup>1)</sup> Без субъектов малого предпринимательства и объема инвестиций, не наблюдаемых прямыми статистическими методами.

<sup>2)</sup> Включает инвестиции в основной капитал на строительство установок (производств) для утилизации и переработки отходов производства, предприятий и полигонов по утилизации, обезвреживанию и захоронению токсичных промышленных, бытовых и иных отходов.





**2.8. НАЛИЧИЕ ОСНОВНЫХ ФОНДОВ ПО ОХРАНЕ ОКРУЖАЮЩЕЙ СРЕДЫ<sup>1)</sup>**  
(по полной учетной стоимости; на конец года)

	2010	2014	2015
Наличие основных фондов по охране окружающей среды по полной учетной стоимости, млн. руб.	636592	910362	1003754
Удельный вес основных фондов по охране окружающей среды в общей стоимости основных фондов, процентов	1,0	0,9	0,9

<sup>1)</sup> По коммерческим (без субъектов малого предпринимательства) и некоммерческим организациям. С учетом переоценки, проведенной коммерческими организациями.

**2.9. ВВОД В ДЕЙСТВИЕ МОЩНОСТЕЙ ПО ОХРАНЕ ВОДНЫХ РЕСУРСОВ И АТМОСФЕРНОГО ВОЗДУХА ОТ ЗАГРЯЗНЕНИЯ**

	2005	2010	2011	2012	2013	2014	2015
Станции для очистки сточных вод, млн. м <sup>3</sup> воды в сутки	1,3	0,5	0,7	0,7	1,9	2,8	0,4
Системы оборотного водоснабжения, млн. м <sup>3</sup> воды в сутки	1,1	1,1	1,5	1,2	2,9	0,5	1,9
Установки для улавливания и обезвреживания вредных веществ из отходящих газов, млн. м <sup>3</sup> газа в час	4,2	4,6	9,7	2,0	11,1	5,3	3,3

**2.10. ТЕКУЩИЕ ЗАТРАТЫ НА ОХРАНУ ОКРУЖАЮЩЕЙ СРЕДЫ ПО НАПРАВЛЕНИЯМ ПРИРОДООХРАННОЙ ДЕЯТЕЛЬНОСТИ**  
(в фактически действовавших ценах; миллионов рублей)

	2012	2013	2014	2015	
				Всего	в процентах от общего объема текущих затрат на охрану окружающей среды
<b>Всего</b>	<b>239170</b>	<b>254377</b>	<b>269839</b>	<b>292074</b>	<b>100</b>
в том числе:					
на охрану атмосферного воздуха и предотвращение изменения климата	47062	44800	50920	58250	19,9
на сбор и очистку сточных вод	121332	132818	136468	145146	49,7
на обращение с отходами	45798	50402	55702	60256	20,7
на защиту и реабилитацию земель, поверхностных и подземных вод	13701	15337	15266	16660	5,7
на сохранение биоразнообразия и охрану природных территорий	534	314	350	336	0,1
прочие	10742	10706	11133	11426	3,9



**2.11. ТЕКУЩИЕ ЗАТРАТЫ НА ОХРАНУ ОКРУЖАЮЩЕЙ СРЕДЫ ПО ВИДАМ  
ЭКОНОМИЧЕСКОЙ ДЕЯТЕЛЬНОСТИ в 2015 г.**  
(в фактически действовавших ценах; миллионов рублей)

	Всего		из них			
	на охрану атмосферного воздуха и предотвращение изменения климата	на сбор и очистку сточных вод	на обращение с отходами	на защиту и реабилитацию земель, поверхностных и подземных вод	на сохранение биоразнообразия и охрану природных территорий	
<b>Всего</b>	<b>292074</b>	<b>58250</b>	<b>145146</b>	<b>60256</b>	<b>16660</b>	<b>336</b>
из них по видам экономической деятельности:						
сельское хозяйство, охота и лесное хозяйство	1825	137	892	585	101	53
добыча полезных ископаемых	52159	13882	17762	9833	9508	48
в том числе:						
добыча топливно-энергетических полезных ископаемых	33670	12083	11574	2765	6295	41
добыча полезных ископаемых, кроме топливно-энергетических	18489	1799	6189	7068	3213	7
обрабатывающие производства	128180	38926	54486	26503	3877	108
из них:						
производство пищевых продуктов, включая напитки, и табака	3866	608	2271	698	121	3
обработка древесины и производство изделий из дерева	530	201	199	100	12	1
целлюлозно-бумажное производство; издательская и полиграфическая деятельность	6562	1583	3613	1280	61	10
производство кокса и нефтепродуктов	24560	5336	14499	2220	2031	26
химическое производство	25971	7572	14880	2736	283	40
производство прочих неметаллических минеральных продуктов	3108	1974	529	361	195	6
металлургическое производство и производство готовых металлических изделий	49081	18801	12340	16565	922	10
производство транспортных средств и оборудования	5214	945	2663	986	54	4
производство и распределение электроэнергии, газа и воды	60832	2869	50133	3677	1419	28
транспорт и связь	6228	1041	2758	1391	723	4
предоставление прочих коммунальных, социальных и персональных услуг	32238	94	14630	15192	183	60

**2.12. УДЕЛЬНЫЙ ВЕС ОРГАНИЗАЦИЙ, ОСУЩЕСТВЛЯВШИХ ИННОВАЦИИ, В ПРОЦЕССЕ ПРОИЗВОДСТВА ТОВАРОВ, РАБОТ, УСЛУГ, ПО ВИДАМ**

(в процентах к общему числу организаций, осуществлявших экологические инновации,

	Сокращение материальных затрат на производство единицы товаров, работ, услуг			Сокращение энергозатрат на производство единицы товаров, работ, услуг			Сокращение выброса в атмосферу диоксида углерода (CO <sub>2</sub> )		
	2013	2014	2015	2013	2014	2015	2013	2014	2015
<b>Всего</b>	<b>53,6</b>	<b>50,1</b>	<b>45,3</b>	<b>58,3</b>	<b>55,4</b>	<b>55,8</b>	<b>43,6</b>	<b>41,8</b>	<b>43,0</b>
из них по видам экономической деятельности:									
добыча полезных ископаемых	53,6	30,8	32,0	53,6	53,8	60,0	46,4	46,2	52,0
в том числе:									
добыча топливно-энергетических полезных ископаемых	52,6	20,0	30,0	52,6	50,0	55,0	47,4	45,0	50,0
добыча полезных ископаемых, кроме топливно-энергетических	55,6	66,7	40,0	55,6	66,7	80,0	44,4	50,0	60,0
обрабатывающие производства	55,0	52,0	47,0	59,7	56,9	56,8	46,8	45,1	44,9
из них:									
производство пищевых продуктов, включая напитки, и табака	46,5	53,1	42,9	55,8	61,2	65,1	51,2	49,0	52,4
обработка древесины и производство изделий из дерева	100,0	100,0	87,5	100,0	66,7	75,0	66,7	100,0	75,0
целлюлозно-бумажное производство; издательская и полиграфическая деятельность	63,6	75,0	58,3	54,5	66,7	58,3	36,4	25,0	50,0
производство кокса и нефтепродуктов	47,1	50,0	35,3	52,9	57,1	29,4	52,9	42,9	35,3
химическое производство	56,4	48,9	52,8	61,5	48,9	55,6	43,6	40,0	44,4
производство прочих неметаллических минеральных продуктов	51,7	53,8	50,0	48,3	50,0	53,8	37,9	42,3	23,1
металлургическое производство и производство готовых металлических изделий	59,1	48,0	43,1	65,9	58,0	56,9	45,5	48,0	45,1
производство транспортных средств и оборудования	39,0	28,2	35,9	51,2	46,2	51,3	41,5	35,9	41,0
производство и распределение электроэнергии, газа и воды	48,6	46,5	38,1	54,3	52,1	52,4	27,1	25,4	33,3
связь	28,6	46,7	46,2	28,6	40,0	53,8	42,9	60,0	46,2
научные исследования и разработки	59,8	54,5	48,0	64,7	58,2	56,0	43,1	39,1	40,8



**ОБЕСПЕЧИВАЮЩИЕ ПОВЫШЕНИЕ ЭКОЛОГИЧЕСКОЙ БЕЗОПАСНОСТИ  
ЭКОНОМИЧЕСКОЙ ДЕЯТЕЛЬНОСТИ**

(соответствующего вида экономической деятельности)

Замена сырья и материалов на безопасные или менее опасные			Снижение загрязнения окружающей среды (атмосферного воздуха, земельных, водных ресурсов, уменьшение уровня шума)			Осуществление вторичной переработки (рециркуляции) отходов производства, воды или материалов			
2013	2014	2015	2013	2014	2015	2013	2014	2015	
44,1	45,0	40,5	83,7	81,2	79,8	49,8	45,6	46,5	<b>Всего</b>
46,4	30,8	28,0	96,4	92,3	88,0	42,9	53,8	76,0	из них по видам экономической деятельности:
47,4	20,0	20,0	94,7	90,0	85,0	36,8	50,0	70,0	добыча полезных ископаемых
44,4	66,7	60,0	100,0	100,0	100,0	55,6	66,7	100,0	в том числе:
40,8	43,8	38,2	86,6	83,5	80,8	57,9	54,4	53,9	добыча топливно-энергетических полезных ископаемых
30,2	49,0	41,3	88,4	75,5	66,7	48,8	46,9	52,4	добыча полезных ископаемых, кроме топливно-энергетических
33,3	33,3	25,0	100,0	100,0	87,5	100,0	100,0	75,0	обрабатывающие производства
45,5	66,7	50,0	90,9	100,0	100,0	72,7	66,7	83,3	из них:
41,2	35,7	23,5	88,2	85,7	58,8	64,7	50,0	58,8	производство пищевых продуктов, включая напитки, и табака
43,6	37,8	38,9	87,2	75,6	86,1	64,1	51,1	52,8	обработка древесины и производство изделий из дерева
27,6	38,5	11,5	82,8	84,6	76,9	69,0	76,9	69,2	производство целлюлозно-бумажное производство; издательская и полиграфическая деятельность
38,6	38,0	27,5	84,1	84,0	88,2	70,5	66,0	64,7	производство кокса и нефтепродуктов
36,6	43,6	28,2	92,7	87,2	84,6	58,5	53,8	48,7	химическое производство
54,3	52,1	50,8	80,0	85,9	85,7	30,0	21,1	23,8	производство прочих неметаллических минеральных продуктов
21,4	33,3	38,5	78,6	60,0	46,2	35,7	13,3	23,1	производство металлургическое
54,9	49,1	46,4	76,5	73,6	78,4	42,2	33,6	32,8	производство и производство готовых металлических изделий
									производство транспортных средств и оборудования
									производство и распределение электроэнергии, газа и воды
									связь
									научные исследования и разработки

**2.13. УДЕЛЬНЫЙ ВЕС ОРГАНИЗАЦИЙ, ОСУЩЕСТВЛЯВШИХ ИННОВАЦИИ, ОБЕСПЕЧИВАЮЩИЕ ПОВЫШЕНИЕ ЭКОЛОГИЧЕСКОЙ БЕЗОПАСНОСТИ В РЕЗУЛЬТАТЕ ИСПОЛЬЗОВАНИЯ ПОТРЕБИТЕЛЕМ ИННОВАЦИОННЫХ ТОВАРОВ, РАБОТ, УСЛУГ, ПО ВИДАМ ЭКОНОМИЧЕСКОЙ ДЕЯТЕЛЬНОСТИ**

(в процентах к общему числу организаций, осуществлявших экологические инновации, соответствующего вида экономической деятельности)

	Сокращение энергопотребления (энергозатрат) или потеря энергетических ресурсов			Сокращение загрязнения атмосферного воздуха, земельных, водных ресурсов, уменьшение уровня шума			Улучшение возможностей вторичной переработки (рециркуляции) товаров после использования		
	2013	2014	2015	2013	2014	2015	2013	2014	2015
<b>Всего</b>	<b>57,3</b>	<b>55,0</b>	<b>53,6</b>	<b>65,5</b>	<b>63,2</b>	<b>62,2</b>	<b>28,8</b>	<b>26,6</b>	<b>25,4</b>
из них по видам экономической деятельности:									
добыча полезных ископаемых	35,7	42,3	48,0	67,9	69,2	68,0	35,7	34,6	52,0
в том числе:									
добыча топливно-энергетических полезных ископаемых	36,8	45,0	45,0	57,9	70,0	65,0	36,8	35,0	40,0
добыча полезных ископаемых, кроме топливно-энергетических	33,3	33,3	60,0	88,9	66,7	80,0	33,3	33,3	100,0
обрабатывающие производства	56,8	53,7	51,8	67,1	61,8	58,4	32,1	29,3	26,1
из них:									
производство пищевых продуктов, включая напитки, и табака	60,5	59,2	50,8	74,4	61,2	52,4	37,2	32,7	28,6
обработка древесины и производство изделий из дерева	100,0	66,7	87,5	100,0	100,0	87,5	100,0	100,0	37,5
целлюлозно-бумажное производство; издательская и полиграфическая деятельность	63,6	41,7	58,3	90,9	66,7	66,7	72,7	50,0	75,0
производство кокса и нефтепродуктов	58,8	50,0	29,4	76,5	78,6	70,6	29,4	21,4	17,6
химическое производство	41,0	42,2	41,7	53,8	55,6	63,9	33,3	26,7	30,6
производство прочих неметаллических минеральных продуктов	51,7	50,0	57,7	62,1	53,8	57,7	31,0	42,3	30,8
металлургическое производство и производство готовых металлических изделий	63,6	54,0	43,1	63,6	66,0	54,9	34,1	32,0	23,5
производство транспортных средств и оборудования	46,3	43,6	51,3	63,4	61,5	61,5	26,8	30,8	25,6
производство и распределение электроэнергии, газа и воды	54,3	52,1	50,8	54,3	60,6	55,6	12,9	9,9	6,3
связь	57,1	66,7	69,2	28,6	40,0	53,8	7,1	-	15,4
научные исследования и разработки	69,6	63,6	60,8	73,5	71,8	76,8	31,4	28,2	28,8



**2.14. СПЕЦИАЛЬНЫЕ ЗАТРАТЫ ОРГАНИЗАЦИЙ, СВЯЗАННЫЕ  
С ЭКОЛОГИЧЕСКИМИ ИННОВАЦИЯМИ, ПО ВИДАМ ЭКОНОМИЧЕСКОЙ  
ДЕЯТЕЛЬНОСТИ**

(в фактически действовавших ценах; миллионы рублей)

	Специальные затраты, связанные с экологическими инновациями			Специальные затраты, связанные с экологическими инновациями, в расчете на одну организацию		
	2013	2014	2015	2013	2014	2015
<b>Всего</b>	<b>15098,2</b>	<b>20914,0</b>	<b>21979,2</b>	<b>49,5</b>	<b>75,2</b>	<b>84,5</b>
из них по видам экономической деятельности:						
добыча полезных ископаемых	4919,7	6844,0	4910,2	351,4	570,3	491,0
в том числе:						
добыча топливно-энергетических полезных ископаемых	4887,7	6835,0	4841,6	444,3	759,4	691,7
добыча полезных ископаемых, кроме топливно-энергетических	31,9	9,0	68,7	10,6	3,0	22,9
обрабатывающие производства	8452,8	11616,8	14478,9	40,6	62,8	81,8
из них:						
производство пищевых продуктов, включая напитки, и табака	128,8	74,0	74,7	8,0	5,3	4,4
обработка древесины и производство изделий из дерева	15,9	38,2	43,7	7,9	19,1	10,9
целлюлозно-бумажное производство; издательская и полиграфическая деятельность	256,3	696,8	988,0	36,6	174,2	247,0
производство кокса и нефтепродуктов	3268,5	2726,6	6247,1	363,2	272,7	780,9
химическое производство	592,9	601,9	692,8	24,7	36,4	40,8
производство прочих неметаллических минеральных продуктов	88,8	30,8	282,3	5,2	2,8	23,5
металлургическое производство и производство готовых металлических изделий	1967,4	3328,1	5014,6	75,7	128,0	179,1
производство транспортных средств и оборудования	742,8	2757,2	255,7	33,8	145,1	11,6
производство и распределение электроэнергии, газа и воды	1207,5	1944,0	2090,5	50,3	64,8	83,6
связь	6,1	10,8	15,9	2,0	2,2	4,0
научные исследования и разработки	482,4	497,6	482,5	10,5	12,4	12,1

### 3. ОХРАНА АТМОСФЕРНОГО ВОЗДУХА

---

**Выбросы в атмосферу загрязняющих веществ** – поступление в атмосферный воздух загрязняющих веществ (оказывающих неблагоприятное воздействие на здоровье населения и окружающую среду) от стационарных и передвижных источников выбросов. Учитываются все загрязнители, поступающие в атмосферный воздух как после прохождения пылегазоочистных установок (в результате неполного улавливания и очистки) на организованных источниках загрязнения, так и без очистки от организованных и неорганизованных источников загрязнения. Учет выбросов загрязняющих атмосферу веществ ведется как по их агрегатному состоянию (твердые, газообразные и жидкие), так и по отдельным веществам (ингредиентам).

**Стационарный источник загрязнения атмосферы** – неподвижной технологический агрегат (установка, устройство, аппарат и т.п.), выделяющий в процессе эксплуатации загрязняющие атмосферу вещества. Сюда же относятся другие объекты (терриконы, резервуары и т.д.).

**Очистка газов, загрязняющих атмосферный воздух** – удаление загрязняющих веществ из состава газовоздушной смеси, отходящей от источников загрязнения атмосферного воздуха, с помощью специальных устройств, установок и оборудования; сюда же включается обезвреживание, снижение токсичности, нейтрализация, дожиг и т.п. загрязняющих веществ в отходящих (образующихся) газах. Статистическим наблюдением в данном случае не охватываются технологические процессы, при которых улавливание (утилизация) образующихся веществ в соответствии с регламентом осуществляется для получения каких-либо видов сырья, полуфабрикатов или готовой продукции.

**Количество уловленных (обезвреженных) загрязняющих атмосферу веществ** включает все виды загрязнителей, уловленных (обезвреженных) на пылеулавливающих (газоочистных) установках из общего их объема, отходящего от стационарных источников.

**Использовано (утилизировано) загрязняющих атмосферу веществ** включает количество уловленных загрязняющих веществ, возвращенных в производство и использованных для получения товарного продукта или реализованных на сторону. Здесь не учитываются загрязняющие вещества, переданные респондентом как отходы производства для размещения на объекты хранения (захоронения).

В статистике охраны атмосферного воздуха кроме объемов выбросов в атмосферу загрязняющих веществ стационарными источниками, которые отслеживаются на основании отчетности, расчетным путем определяются объемы выбросов от передвижных источников.

Исходными данными для проведения работ по оценке выбросов от отдельных видов **передвижных источников** (автомобильного и железнодорожного транспорта) являются: количество автотранспортных средств, зарегистрированных в субъекте Российской Федерации и городах, расположенных на его территории, полученные от Главного Управления ГИБДД МВД России и его территориальных органов, и количество израсходованного дизельного топлива, по данным территориальных управлений ОАО «Российские железные дороги» по состоянию на отчетный год. Отчетным годом считается год, предшествующий текущему.



### 3.1. ВЫБРОСЫ ЗАГРЯЗНЯЮЩИХ АТМОСФЕРУ ВЕЩЕСТВ СТАЦИОНАРНЫМИ И ПЕРЕДВИЖНЫМИ ИСТОЧНИКАМИ

	2005	2010	2011	2012	2013	2014	2015
Выброшено загрязняющих атмосферу веществ – всего, тыс. т	35835	32353	32628	32469	32063	31228	31269
в том числе:							
стационарными источниками загрязнения <sup>1)</sup>	20425	19116	19162	19630	18447	17452	17296
передвижными источниками <sup>2)</sup>	15410	13237	13465	12838	13617	13776	13973
Удельный вес выбросов от стационарных источников в общем объеме загрязняющих веществ, процентов	57,0	59,1	58,7	60,5	57,5	55,9	55,3

<sup>1)</sup> С 2012 г. выбросы от стационарных источников приведены с учетом индивидуальных предпринимателей.

<sup>2)</sup> 2005 г. - по данным бывш. Министерства природных ресурсов Российской Федерации, с 2010 г. - по данным Росприроднадзора. 2005 г. - выбросы от автомобильного транспорта; с 2010 г. - с учетом железнодорожного транспорта.

### 3.2. ВЫБРОСЫ НАИБОЛЕЕ РАСПРОСТРАНЕННЫХ ЗАГРЯЗНЯЮЩИХ АТМОСФЕРУ ВЕЩЕСТВ СТАЦИОНАРНЫМИ И ПЕРЕДВИЖНЫМИ ИСТОЧНИКАМИ<sup>1)</sup>

	Всего	из них			
		диоксид серы	оксиды азота <sup>2)</sup>	оксид углерода	летучие органические соединения
Выброшено стационарными и передвижными источниками - всего, тыс. т					
2005	35835	4797	3527	18181	3370
2010	32353	4512	3735	15363	2895
2011	32628	4462	3649	15840	2977
2012	32469	4431	3452	16119	2563
2013	32063	4306	3423	15782	2834
2014	31228	4131	3379	15517	2741
2015	31269	4197	3381	15530	2716
В расчете на единицу площади страны, кг/км <sup>2</sup>					
2005	2096	281	206	1063	197
2010	1892	264	218	899	169
2011	1908	261	213	926	174
2012	1899	259	202	943	150
2013	1875	252	200	923	166
2014	1823	241	197	906	160
2015	1826	245	197	905	159





Продолжение табл. 3.2

	Всего	из них			
		диоксид серы	оксиды азота <sup>2)</sup>	оксид углерода	летучие органические соединения
В расчете на душу населения, кг					
2005	250	33	25	127	23
2010	226	32	26	108	20
2011	228	31	26	111	21
2012	227	31	24	113	18
2013	223	30	24	110	20
2014	214	28	23	106	19
2015	214	29	23	106	19
В расчете на единицу ВВП в ценах 2011 г., кг на 1 млн. руб.					
2011	547	75	61	265	50
2012	525	72	56	261	41
2013	512	69	55	252	45
2014	495	66	54	246	43
2015	515	69	56	256	45

<sup>1)</sup> Выбросы от передвижных источников за 2005 г. - по данным бывш. Министерства природных ресурсов Российской Федерации, с 2010 г. - по данным Росприроднадзора. 2005 г. - выбросы от автомобильного транспорта; с 2010 г. - с учетом железнодорожного транспорта.

<sup>2)</sup> В пересчете на NO<sub>2</sub>.

### 3.3. УЛАВЛИВАНИЕ И ИСПОЛЬЗОВАНИЕ (УТИЛИЗАЦИЯ) ЗАГРЯЗНЯЮЩИХ АТМОСФЕРУ ВЕЩЕСТВ, ОТХОДЯЩИХ ОТ СТАЦИОНАРНЫХ ИСТОЧНИКОВ<sup>1)</sup>

Годы	Уловлено и обезврежено загрязняющих веществ		Использовано (утилизировано) загрязняющих веществ	
	млн. т	в процентах от общего количества загрязняющих веществ, отходящих от стационарных источников	млн. т	в процентах от общего количества уловленных загрязняющих веществ
2005	58,8	74,2	29,7	50,5
2010	59,5	75,7	27,6	46,4
2011	59,2	75,5	29,2	49,3
2012	56,8	74,3	26,2	46,1
2013	54,4	74,7	27,5	50,6
2014	54,1	75,6	28,9	53,4
2015	52,0	75,0	27,2	52,4

<sup>1)</sup> С 2012 г. – с учетом индивидуальных предпринимателей.



### 3.4. ВЫБРОСЫ НАИБОЛЕЕ РАСПРОСТРАНЕННЫХ ЗАГРЯЗНЯЮЩИХ АТМОСФЕРУ ВЕЩЕСТВ, ОТХОДЯЩИХ ОТ СТАЦИОНАРНЫХ ИСТОЧНИКОВ<sup>1)</sup>

(МИЛЛИОНОВ ТОНН)

	2005	2010	2011	2012	2013	2014	2015
<b>Всего</b>	<b>20,4</b>	<b>19,1</b>	<b>19,2</b>	<b>19,6</b>	<b>18,4</b>	<b>17,5</b>	<b>17,3</b>
в том числе:							
твердые вещества	2,8	2,4	2,3	2,2	2,0	1,9	1,8
газообразные и жидкие вещества	17,6	16,7	16,9	17,4	16,4	15,5	15,5
из них:							
диоксид серы	4,7	4,4	4,3	4,3	4,2	4,0	4,1
оксиды азота <sup>2)</sup>	1,7	1,9	1,9	1,9	1,9	1,8	1,8
оксид углерода	6,5	5,6	5,8	6,0	5,4	4,9	4,8
углеводороды (без летучих органических соединений)	2,9	3,1	3,1	3,3	3,4	3,3	3,3
летучие органические соединения	1,7	1,6	1,6	1,6	1,5	1,3	1,3

<sup>1)</sup> С 2012 г. – с учетом индивидуальных предпринимателей.<sup>2)</sup> В пересчете на NO<sub>2</sub>.

### 3.5. ВЫБРОСЫ СПЕЦИФИЧЕСКИХ ЗАГРЯЗНЯЮЩИХ АТМОСФЕРУ ВЕЩЕСТВ 1 И 2 КЛАССОВ ОПАСНОСТИ, ОТХОДЯЩИХ ОТ СТАЦИОНАРНЫХ ИСТОЧНИКОВ

(ТОНН)

	2010	2011	2012	2013	2014	2015
	<b>Вещества 1 класса опасности</b>					
Ртуть (Ртуть металлическая)	5,6	3,5	3,0	2,8	4,8	4,4
Свинец и его неорганические соединения (в пересчете на свинец)	99,0	94,7	93,9	93,7	88,9	86,5
Хром (в пересчете на хрома (VI) оксид) (Хром шестивалентный)	250,9	103,6	101,7	101,7	107,5	103,2
Бенз(а)пирен (3,4-Бензпирен)	38,7	39,0	35,5	33,2	31,8	34,6
	<b>Вещества 2 класса опасности</b>					
Марганец и его соединения (в пересчете на марганца (IV) оксид)	851	900	838	794	836	870
Медь оксид (Меди оксид) (в пересчете на медь)	1474	1535	1523	1680	1647	1451
Формальдегид	1930	2154	2591	2644	2895	3385
Дигидросульфид (Сероводород)	6780	8041	8353	8763	8780	9418
Гидроксибензол (Фенол)	1288	1441	1308	1220	1296	1281
Фтористые газообразные соединения – гидрофторид, кремний тетрафторид [Фтористые соединения газообразные (фтористый водород, четырехфтористый кремний)] (в пересчете на фтор)	5811	5973	5900	4751	3945	3770



### 3.6. ВЫБРОСЫ НАИБОЛЕЕ РАСПРОСТРАНЕННЫХ ЗАГРЯЗНЯЮЩИХ АТМОСФЕРУ ВЕЩЕСТВ ПЕРЕДВИЖНЫМИ ИСТОЧНИКАМИ<sup>1)</sup>

(тысяч тонн)

Годы	Оксид углерода	Летучие органические соединения	Оксиды азота <sup>2)</sup>	Сажа	Диоксид серы
2005	11660	1719	1860	49	122
2010	9798	1289	1880	63	127
2011	10087	1354	1769	54	119
2012	10117	925	1514	35	90
2013	10431	1379	1549	35	133
2014	10579	1401	1574	36	95
2015	10731	1421	1594	36	97

<sup>1)</sup> 2005 г. - по данным бывш. Министерства природных ресурсов Российской Федерации, с 2010 г. - по данным Росприроднадзора. 2005 г. - выбросы от автомобильного транспорта; с 2010 г. - с учетом железнодорожного транспорта.

<sup>2)</sup> В пересчете на NO<sub>2</sub>.

### 3.7. ГРУППИРОВКА ХОЗЯЙСТВУЮЩИХ СУБЪЕКТОВ, ИМЕЮЩИХ СТАЦИОНАРНЫЕ ИСТОЧНИКИ ВЫБРОСОВ, С УСТАНОВЛЕННЫМИ НОРМАТИВАМИ ВЫБРОСОВ ЗАГРЯЗНЯЮЩИХ АТМОСФЕРУ ВЕЩЕСТВ<sup>1)</sup>

(в процентах от общего числа респондентов)

	2005	2010	2011	2012	2013	2014	2015
<b>Всего</b>	<b>100</b>	<b>100</b>	<b>100</b>	<b>100</b>	<b>100</b>	<b>100</b>	<b>100</b>
в том числе:							
с установленными нормативами предельно допустимых выбросов (ПДВ)	75,2	84,4	85,7	86,4	87,3	87,3	89,5
с установленными временно согласованными выбросами (ВСВ)	11,6	1,9	1,5	1,3	1,0	0,8	0,7
прочие <sup>2)</sup>	13,2	13,7	12,8	12,3	11,7	11,9	9,8

<sup>1)</sup> С 2012 г. – с учетом индивидуальных предпринимателей.

<sup>2)</sup> Хозяйствующие субъекты, у которых разработка и установление нормативов ПДВ и ВСВ не завершены или работы не велись.

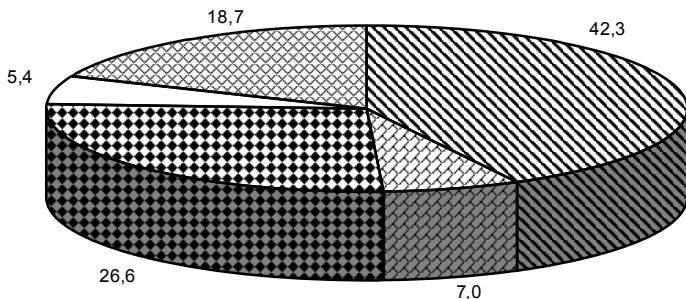


**3.8. ВЫБРОСЫ ОСНОВНЫХ ЗАГРЯЗНЯЮЩИХ АТМОСФЕРУ ВЕЩЕСТВ, ОТХОДЯЩИХ ОТ СТАЦИОНАРНЫХ ИСТОЧНИКОВ, ОТ СЖИГАНИЯ ТОПЛИВА (ДЛЯ ВЫРАБОТКИ ЭЛЕКТРО- И ТЕПЛОЭНЕРГИИ)**  
(тысяч тонн)

	2005	2010	2011	2012	2013	2014	2015
<b>Всего</b>	<b>5673,6</b>	<b>5582,8</b>	<b>5218,5</b>	<b>5264,1</b>	<b>4884,9</b>	<b>4797,3</b>	<b>4648,7</b>
из них:							
твердые вещества	1566,5	1436,1	1304,5	1256,0	1121,0	1090,8	981,9
диоксид серы	1675,6	1606,7	1468,8	1517,1	1372,6	1332,8	1302,4
оксид углерода	1226,4	1162,0	1181,4	1175,5	1154,1	1154,5	1120,1
оксиды азота <sup>1)</sup>	1175,6	1263,4	1238,7	1280,8	1207,6	1192,4	1161,3

<sup>1)</sup> В пересчете на NO<sub>2</sub>.

**3.9. ЗАТРАТЫ НА ВЫПОЛНЕНИЕ МЕРОПРИЯТИЙ ПО УМЕНЬШЕНИЮ ВЫБРОСОВ ЗАГРЯЗНЯЮЩИХ АТМОСФЕРУ ВЕЩЕСТВ, ОТХОДЯЩИХ ОТ СТАЦИОНАРНЫХ ИСТОЧНИКОВ, в 2015 г.**  
(в процентах)



- Совершенствование технологических процессов
- Ввод в эксплуатацию новых очистных установок
- Повышение эффективности действующих очистных установок
- Ликвидация источников загрязнения
- Перепрофилирование цеха, участка

### 3.10. ВЫБРОСЫ ЗАГРЯЗНЯЮЩИХ АТМОСФЕРУ ВЕЩЕСТВ, ОТХОДЯЩИХ ОТ СТАЦИОНАРНЫХ ИСТОЧНИКОВ, ПО ВИДАМ ЭКОНОМИЧЕСКОЙ ДЕЯТЕЛЬНОСТИ<sup>1)</sup>

(тысяч тонн)

	2005	2010	2011	2012	2013	2014	2015
<b>Всего</b>	<b>20425,4</b>	<b>19115,6</b>	<b>19162,3</b>	<b>19630,3</b>	<b>18446,5</b>	<b>17451,9</b>	<b>17295,7</b>
из них по видам экономической деятельности:							
сельское хозяйство, охота и лесное хозяйство	134,1	136,6	141,1	162,5	164,7	185,3	197,3
добыча полезных ископаемых	6148,1	5200,3	5616,0	6128,4	5265,9	4943,8	4754,7
в том числе:							
добыча топливно-энергетических полезных ископаемых	5629,3	4817,1	5216,6	5707,6	4840,1	4500,5	4303,7
добыча полезных ископаемых, кроме топливно-энергетических	518,8	383,3	399,4	420,8	425,8	443,3	451,0
обрабатывающие производства	7249,8	6431,0	6523,1	6406,5	6218,8	5932,4	5968,6
из них:							
производство пищевых продуктов, включая напитки, и табака	147,0	138,2	147,1	140,1	140,7	142,8	146,0
обработка древесины и производство изделий из дерева	87,8	84,2	82,9	86,9	86,3	89,7	90,1
целлюлозно-бумажное производство; издательская и полиграфическая деятельность	172,1	145,1	129,7	128,5	129,6	118,9	114,3
производство кокса и нефтепродуктов	840,5	733,3	742,0	753,1	736,5	628,3	609,2
химическое производство	349,1	334,6	338,2	338,7	335,3	361,6	368,9
производство прочих неметаллических минеральных продуктов	465,9	418,6	436,7	435,0	425,0	390,0	402,6
металлургическое производство и производство готовых металлических изделий	4816,2	4289,2	4365,4	4262,2	4114,6	3954,0	3994,3
производство транспортных средств и оборудования	114,3	93,1	86,0	89,9	85,8	78,8	74,6
производство и распределение электроэнергии, газа и воды	3982,6	4327,2	4071,2	4164,4	3868,7	3761,5	3671,5
транспорт и связь	2085,3	2426,4	2248,0	2107,3	2219,9	1931,3	1885,4
предоставление прочих коммунальных, социальных и персональных услуг	61,9	108,0	166,1	232,0	263,0	286,4	326,3

<sup>1)</sup> С 2012 г. – с учетом индивидуальных предпринимателей.



**3.11. УЛОВЛЕНО И ОБЕЗВРЕЖЕНО ЗАГРЯЗНЯЮЩИХ АТМОСФЕРУ ВЕЩЕСТВ,  
ОТХОДЯЩИХ ОТ СТАЦИОНАРНЫХ ИСТОЧНИКОВ,  
ПО ВИДАМ ЭКОНОМИЧЕСКОЙ ДЕЯТЕЛЬНОСТИ<sup>1)</sup>**

(тысяч тонн)

	2005	2010	2011	2012	2013	2014	2015
<b>Всего</b>	<b>58752,8</b>	<b>59518,3</b>	<b>59177,7</b>	<b>56833,7</b>	<b>54384,3</b>	<b>54098,8</b>	<b>51992,7</b>
из них по видам экономической деятельности:							
сельское хозяйство, охота и лесное хозяйство	37,1	36,7	41,1	40,6	42,5	46,8	60,5
добыча полезных ископаемых	3640,7	3572,9	4199,0	3612,2	3002,2	3387,8	3203,7
в том числе:							
добыча топливно-энергетических полезных ископаемых	953,1	717,1	1817,2	1319,9	803,0	1096,4	981,2
добыча полезных ископаемых, кроме топливно-энергетических	2687,5	2855,8	2381,8	2292,3	2199,2	2291,4	2222,5
обрабатывающие производства	31747,8	30147,4	30309,2	28251,2	28899,5	29030,8	27270,1
из них:							
производство пищевых продуктов, включая напитки, и табака	415,8	423,0	390,3	409,8	398,4	400,4	408,7
обработка древесины и производство изделий из дерева	646,5	715,1	623,7	660,7	1243,7	1263,5	708,8
целлюлозно-бумажное производство; издательская и полиграфическая деятельность	724,9	722,3	709,5	686,4	651,0	603,9	544,0
производство кокса и нефтепродуктов	704,5	592,2	563,0	483,0	462,4	420,1	405,8
химическое производство	4269,4	3685,9	3572,3	3095,8	3782,4	4055,0	3388,9
производство прочих неметаллических минеральных продуктов	7418,4	7743,1	8285,1	8944,0	9113,5	8896,0	8134,5
металлургическое производство и производство готовых металлических изделий	17006,4	15728,5	15669,9	13447,0	12758,0	12918,2	13170,6
производство транспортных средств и оборудования	88,9	70,3	55,9	57,5	70,5	67,2	60,9
производство и распределение электроэнергии, газа и воды	22615,0	25170,5	23984,7	24305,3	21734,4	20883,7	20697,9
транспорт и связь	229,8	134,1	152,5	160,5	159,1	162,1	143,7
предоставление прочих коммунальных, социальных и персональных услуг	29,0	35,7	34,0	9,3	12,0	14,4	14,1

<sup>1)</sup> С 2012 г. – с учетом индивидуальных предпринимателей.

### 3.12. ВЫБРОСЫ НАИБОЛЕЕ РАСПРОСТРАНЕННЫХ ЗАГРЯЗНЯЮЩИХ АТМОСФЕРУ ВЕЩЕСТВ, ОТХОДЯЩИХ ОТ СТАЦИОНАРНЫХ ИСТОЧНИКОВ, ПО ВИДАМ ЭКОНОМИЧЕСКОЙ ДЕЯТЕЛЬНОСТИ в 2015 г.

(тысяч тонн)

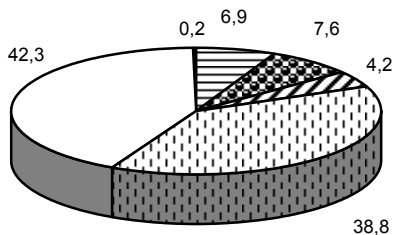
	Всего	в том числе						
		твердые	газообразные и жидкие - всего	из них				летучие органические соединения (ЛОС)
				диоксид серы	оксиды азота <sup>1)</sup>	оксид углерода	углеводороды (без ЛОС)	
<b>Всего</b>	<b>17295,7</b>	<b>1820,4</b>	<b>15475,3</b>	<b>4099,4</b>	<b>1787,4</b>	<b>4799,6</b>	<b>3323,0</b>	<b>1294,5</b>
из них по видам экономической деятельности:								
сельское хозяйство, охота и лесное хозяйство	197,3	34,1	163,2	4,4	11,4	42,6	55,9	10,2
добыча полезных ископаемых	4754,7	329,6	4425,1	361,4	200,1	1844,1	1500,9	508,8
в том числе:								
добыча топливно-энергетических полезных ископаемых	4303,7	213,5	4090,3	278,7	151,9	1658,6	1495,4	500,9
добыча полезных ископаемых, кроме топливно-энергетических	451,0	116,1	334,9	82,7	48,2	185,6	5,5	8,0
обрабатывающие производства	5968,6	527,2	5441,4	2571,0	421,1	1888,8	60,7	424,5
из них:								
производство пищевых продуктов, включая напитки, и табака	146,0	21,6	124,4	8,8	17,6	73,6	5,4	15,2
обработка древесины и производство изделий из дерева	90,1	17,2	72,8	1,2	8,4	57,6	0,3	4,6
целлюлозно-бумажное производство; издательская и полиграфическая деятельность	114,3	30,1	84,2	26,8	21,7	27,2	0,6	7,2
производство кокса и нефтепродуктов	609,2	15,4	593,9	136,5	50,6	111,0	24,3	263,1
химическое производство	368,9	37,0	331,9	31,3	48,6	160,1	10,4	60,2
производство прочих неметаллических минеральных продуктов	402,6	143,3	259,3	16,3	112,1	117,4	0,9	7,2
металлургическое производство и производство готовых металлических изделий	3994,3	217,6	3776,8	2329,6	129,3	1266,7	2,5	18,6
производство транспортных средств	74,6	10,4	64,2	6,7	9,7	25,2	0,5	20,4
производство и распределение электроэнергии, газа и воды	3671,5	807,7	2863,8	1107,6	931,1	617,0	154,0	33,5
транспорт и связь	1885,4	35,7	1849,7	21,4	176,7	239,1	1200,2	209,9
предоставление прочих коммунальных, социальных и персональных услуг	326,3	4,7	321,7	2,0	2,5	12,4	262,6	23,1

<sup>1)</sup> В пересчете на NO<sub>2</sub>.

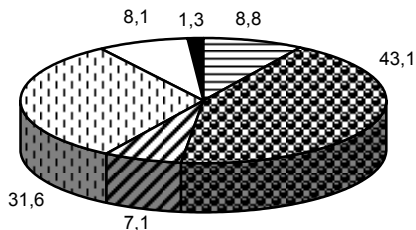
**3.13. ВЫБРОСЫ ЗАГРЯЗНЯЮЩИХ АТМОСФЕРУ ВЕЩЕСТВ, ОТХОДЯЩИХ ОТ СТАЦИОНАРНЫХ ИСТОЧНИКОВ, ПО ВИДАМ ЭКОНОМИЧЕСКОЙ ДЕЯТЕЛЬНОСТИ в 2015 г.**

(в процентах)

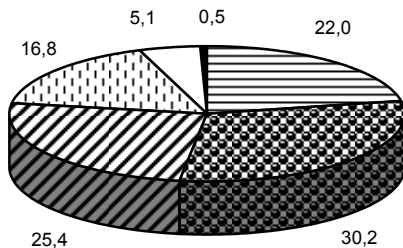
**Добыча полезных ископаемых**



**Обработывающие производства**



**Производство и распределение электроэнергии, газа и воды**



- Твердые вещества
- Диоксид серы
- Оксиды азота (в пересчете на NO<sub>2</sub>)
- Оксид углерода
- Углеводороды (включая ЛОС)
- Прочие газобразные и жидкие вещества



**3.14. УЛАВЛИВАНИЕ И ИСПОЛЬЗОВАНИЕ (УТИЛИЗАЦИЯ) ЗАГРЯЗНЯЮЩИХ АТМОСФЕРУ ВЕЩЕСТВ, ОТХОДЯЩИХ ОТ СТАЦИОНАРНЫХ ИСТОЧНИКОВ, ПО ВИДАМ ЭКОНОМИЧЕСКОЙ ДЕЯТЕЛЬНОСТИ в 2015 г.**

	Уловлено и обезврежено загрязняющих веществ		Использовано (утилизировано) загрязняющих веществ	
	тыс. т	в процентах от общего количества загрязняющих веществ, отходящих от стационарных источников	тыс. т	в процентах от общего количества уловленных и обезвреженных загрязняющих веществ
<b>Всего</b>	<b>51992,7</b>	<b>75,0</b>	<b>27219,3</b>	<b>52,4</b>
из них по видам экономической деятельности:				
сельское хозяйство, охота и лесное хозяйство	60,5	23,5	32,2	53,3
добыча полезных ископаемых	3203,7	40,3	2941,9	91,8
в том числе:				
добыча топливно-энергетических полезных ископаемых	981,2	18,6	913,6	93,1
добыча полезных ископаемых, кроме топливно-энергетических	2222,5	83,1	2028,3	91,3
обрабатывающие производства	27270,1	82,0	22252,8	81,6
из них:				
производство пищевых продуктов, включая напитки, и табака	408,7	73,7	204,9	50,1
обработка древесины и производство изделий из дерева	708,8	88,7	330,3	46,6
целлюлозно-бумажное производство; издательская и полиграфическая деятельность	544,0	82,6	291,9	53,7
производство кокса и нефтепродуктов	405,8	40,0	319,5	78,7
химическое производство	3388,9	90,2	1731,2	51,1
производство прочих неметаллических минеральных продуктов	8134,5	95,3	7591,5	93,3
металлургическое производство и производство готовых металлических изделий	13170,6	76,7	11643,8	88,4
производство транспортных средств и оборудования	60,9	44,9	18,1	29,7
производство и распределение электроэнергии, газа и воды	20697,9	84,9	1600,3	7,7
транспорт и связь	143,7	7,1	71,6	49,8
предоставление прочих коммунальных, социальных и персональных услуг	14,1	4,1	2,7	19,1



**3.15. ГАЗ НЕФТЯНОЙ ПОПУТНЫЙ НЕФТЯНЫХ МЕСТОРОЖДЕНИЙ СОЖЖЕННЫЙ НА ФАКЕЛЬНЫХ УСТАНОВКАХ И УРОВЕНЬ ЕГО ИСПОЛЬЗОВАНИЯ<sup>1)</sup>**

	2005	2010	2011	2012	2013	2014	2015
Газ нефтяной попутный нефтяных месторождений сожженный на факельных установках, млрд. м <sup>3</sup>	13,1	15,0	16,4	17,0	15,1	10,9	9,7
Уровень использования нефтяного попутного газа, в процентах к общей добыче газа	76	77	76	76	80	86	88

<sup>1)</sup> Без субъектов малого предпринимательства.

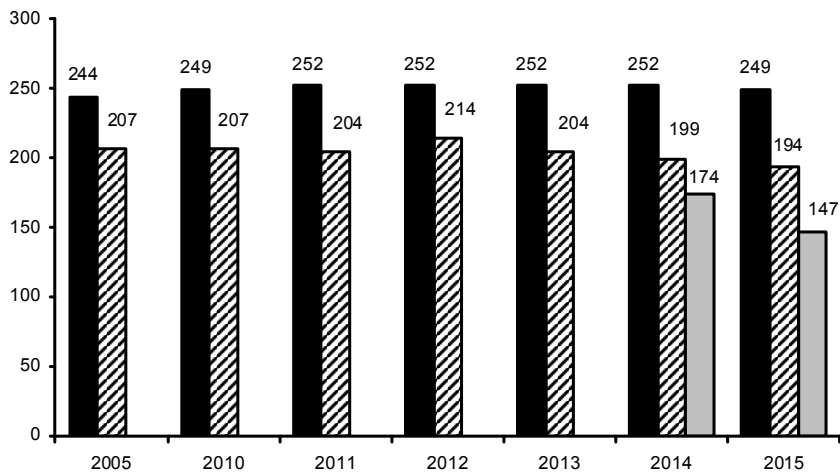
**3.16. ХАРАКТЕРИСТИКА СОСТОЯНИЯ АТМОСФЕРНОГО ВОЗДУХА<sup>1)</sup>**

	2005	2010	2011	2012	2013	2014	2015
Число исследованных проб воздуха – всего	932871	1714931	1257913	1351841	1365852	1353351	1260024
в том числе превышающих предельно допустимую концентрацию загрязняющих веществ	33685	24322	19246	17996	14365	13807	10218
Число исследованных проб воздуха, превышающих предельно допустимую концентрацию, в процентах от общего числа исследованных проб	3,6	1,4	1,5	1,3	1,1	1,0	0,8

<sup>1)</sup> По данным Роспотребнадзора.



### 3.17. ЧИСЛО ГОРОДОВ СО СРЕДНЕГОДОВОЙ КОНЦЕНТРАЦИЕЙ ЗАГРЯЗНЯЮЩИХ ВЕЩЕСТВ В АТМОСФЕРНОМ ВОЗДУХЕ, ПРЕВЫШАЮЩЕЙ 1 ПДК<sup>1)</sup>



- Число городов, где проводилось наблюдение за качеством воздуха
- ▨ Число городов, где среднегодовые концентрации одного или нескольких веществ превышали 1 ПДК (с учетом прежней ПДК формальдегида)
- Число городов, где среднегодовые концентрации одного или нескольких веществ превышали 1 ПДК (с учетом новой ПДК формальдегида)

За период с 2011 по 2015 гг. количество городов, где средние за год концентрации какой-либо примеси превышают 1 ПДК, снизилось на 57, что обусловлено повышением в 2014 году по сравнению с прежним значения ПДКс.с. формальдегида более чем в 3 раза. Если учитывать прежние ПДК формальдегида, то количество городов, где средние концентрации какой-либо примеси превышают 1 ПДК, в 2015 году составило бы 194 вместо 147, т.е. уменьшилось лишь на 10 городов за последние пять лет.

<sup>1)</sup> По данным Росгидромета.



## 4. ВЫБРОСЫ ПАРНИКОВЫХ ГАЗОВ

**Парниковые газы** означают такие газообразные составляющие атмосферы – как природного, так и антропогенного происхождения, которые поглощают и переизлучают инфракрасное излучение. К ним относятся диоксид углерода (CO<sub>2</sub>), метан (CH<sub>4</sub>), закись азота (N<sub>2</sub>O), гидрофторуглероды (ГФУ), перфторуглероды (ПФУ), гексафторид серы (SF<sub>6</sub>) и некоторые другие газы.

**Выбросы** означают эмиссию парниковых газов и/или их прекурсоров в атмосферу над конкретным районом и за конкретный период времени.

При классификации выбросов парниковых газов по секторам и видам деятельности использовалась пересмотренная классификация, принятая Межправительственной группой экспертов по изменению климата и одобренная для применения Рамочной Конвенцией ООН об изменении климата. Согласно этой классификации, к сектору «Энергетика» отнесены – независимо от того в каких отраслях экономики они происходят, – выбросы от сжигания всех видов ископаемого топлива, а также от процессов, приводящих к утечкам и технологическим выбросам газообразных топливных продуктов в атмосферу. Выбросы от ископаемого топлива относятся к другим секторам, если топливо используется как сырье или материал в процессах, не связанных с получением энергии.

### 4.1. ВЫБРОСЫ ПАРНИКОВЫХ ГАЗОВ ПО СЕКТОРАМ<sup>1)</sup> (миллионов тонн CO<sub>2</sub>-эквивалента в год)

	2005	2010	2011	2012	2013	2014
Энергетика <sup>2)</sup>	2067,94	2164,43	2226,87	2246,25	2188,92	2191,15
Промышленные процессы и использование промышленной продукции	210,12	202,92	205,89	212,97	213,35	212,72
Сельское хозяйство	135,03	136,46	130,53	136,55	131,83	132,43
Землепользование, изменение землепользования и лесное хозяйство <sup>3)</sup>	-451,33	-547,66	-572,14	-534,61	-524,54	-513,03
Отходы	88,54	98,67	101,89	105,15	108,96	112,57
Всего, без учета землепользования, изменения землепользования и лесного хозяйства	2501,64	2602,48	2665,18	2700,93	2643,06	2648,87
Всего, с учетом землепользования, изменения землепользования и лесного хозяйства	2050,31	2054,82	2093,04	2166,32	2118,53	2135,84

<sup>1)</sup> Здесь и далее в разделе приведены данные Российского национального кадастра антропогенных выбросов из источников и абсорбции поглотителями парниковых газов, не регулируемых Монреальским протоколом.

<sup>2)</sup> С учетом потерь и технологических выбросов в атмосферу.

<sup>3)</sup> Знак «минус» означает абсорбцию (поглощение) парниковых газов из атмосферы.



### 4.2. СОВОКУПНЫЕ ВЫБРОСЫ ПАРНИКОВЫХ ГАЗОВ

(миллионов тонн CO<sub>2</sub>-эквивалента в год)

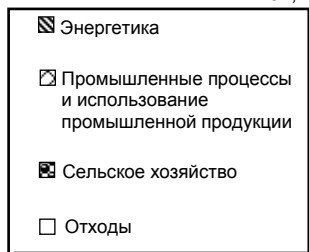
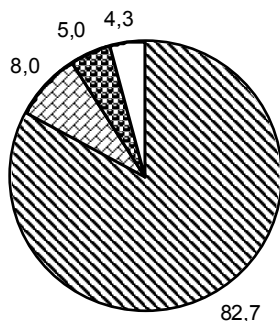
	2005	2010	2011	2012	2013	2014
<b>Всего<sup>1)</sup></b>	<b>2501,64</b>	<b>2602,48</b>	<b>2665,18</b>	<b>2700,93</b>	<b>2643,06</b>	<b>2648,87</b>
в том числе:						
диоксид углерода (CO <sub>2</sub> )	1593,93	1662,59	1717,22	1727,49	1666,64	1671,57
метан (CH <sub>4</sub> )	790,31	827,30	842,54	852,55	856,65	859,10
закись азота (N <sub>2</sub> O)	89,96	94,90	90,30	94,67	89,94	90,16
гидрофторуглероды (ГФУ)	19,81	13,42	11,31	17,65	21,50	24,15
перфторуглероды (ПФУ)	6,35	3,63	3,32	3,33	3,42	3,10
гексафторид серы (SF <sub>6</sub> )	1,28	0,64	0,49	5,24	4,91	0,80

<sup>1)</sup> Без учета землепользования, изменения землепользования и лесного хозяйства.

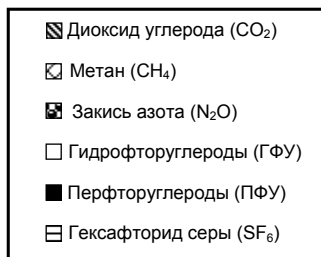
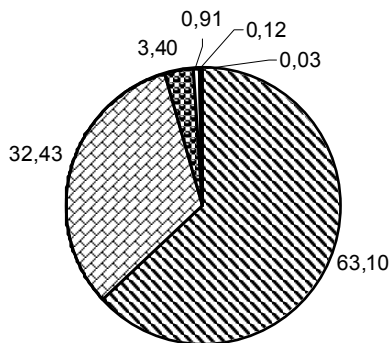
### 4.3. СТРУКТУРА ВЫБРОСОВ ПАРНИКОВЫХ ГАЗОВ в 2014 г.

(в процентах)

По секторам



По газам



**4.4. ВЫБРОСЫ ПАРНИКОВЫХ ГАЗОВ, СВЯЗАННЫЕ  
С ЭНЕРГЕТИКОЙ**

(миллионов тонн CO<sub>2</sub>-эквивалента в год)

	2005	2010	2011	2012	2013	2014
<b>Всего</b>	<b>2067,94</b>	<b>2164,43</b>	<b>2226,87</b>	<b>2246,25</b>	<b>2188,92</b>	<b>2191,15</b>
в том числе:						
от сжигания ископаемых топлив	1350,39	1409,35	1455,81	1468,40	1413,61	1425,96
от потерь и технологических выбросов в атмосферу	717,55	755,08	771,06	777,85	775,31	765,19
в том числе (потери и технологические выбросы):						
от добычи твердых топлив	54,68	55,85	56,82	59,94	58,64	60,15
от деятельности, связанной с нефтью и газом	662,87	699,23	714,24	717,92	716,68	705,04

**4.5. ВЫБРОСЫ ПАРНИКОВЫХ ГАЗОВ, СВЯЗАННЫЕ С ПРОМЫШЛЕННЫМИ  
ПРОЦЕССАМИ И ИСПОЛЬЗОВАНИЕМ ПРОМЫШЛЕННОЙ ПРОДУКЦИИ**

(миллионов тонн CO<sub>2</sub>-эквивалента в год)

	2005	2010	2011	2012	2013	2014
<b>Всего</b>	<b>210,12</b>	<b>202,92</b>	<b>205,89</b>	<b>212,97</b>	<b>213,35</b>	<b>212,72</b>
в том числе:						
производство продукции из минерального сырья	50,08	49,46	52,82	52,40	53,93	53,34
химическая промышленность	58,74	49,38	47,20	55,87	59,72	56,97
металлургия	97,42	96,90	96,88	93,94	87,55	88,85
использование растворителей и неэнергетических продуктов из топлива	1,23	1,12	1,18	1,30	1,21	1,50
электронная промышленность	0,04	0,02	0,03	0,01	0,01	0,06
использование фторированных заменителей озоноразрушающих веществ	2,00	5,34	7,03	8,70	10,14	11,16
производство и использование другой продукции	0,60	0,70	0,75	0,77	0,79	0,85



**4.6. ВЫБРОСЫ ПАРНИКОВЫХ ГАЗОВ В СЕЛЬСКОМ ХОЗЯЙСТВЕ**

(миллионов тонн CO<sub>2</sub>-эквивалента в год)

	2005	2010	2011	2012	2013	2014
<b>Всего</b>	<b>135,03</b>	<b>136,46</b>	<b>130,53</b>	<b>136,55</b>	<b>131,83</b>	<b>132,43</b>
в том числе:						
внутренняя ферментация сельскохозяйственных животных	51,97	49,02	48,16	49,60	49,61	49,95
сбор и хранение навоза и помета	12,14	12,64	12,48	12,99	13,34	13,66
рисоводство	0,43	0,62	0,64	0,62	0,58	0,60
сельскохозяйственные земли	68,76	72,31	67,33	71,33	66,29	66,16
известкование почв	0,73	0,66	0,65	0,71	0,66	0,74
внесение карбамида в почвы	1,01	1,21	1,27	1,30	1,34	1,32

**4.7. ВЫБРОСЫ ПАРНИКОВЫХ ГАЗОВ, СВЯЗАННЫЕ С ЛЕСНЫМ ХОЗЯЙСТВОМ И ЗЕМЛЕПОЛЬЗОВАНИЕМ<sup>1)</sup>**

(миллионов тонн CO<sub>2</sub>-эквивалента в год)

	2005	2010	2011	2012	2013	2014
<b>Всего</b>	<b>-451,33</b>	<b>-547,66</b>	<b>-572,14</b>	<b>-534,61</b>	<b>-524,54</b>	<b>-513,03</b>
в том числе:						
лесные земли <sup>2)</sup>	-578,55	-673,42	-641,52	-645,42	-621,88	-611,49
пахотные земли	170,06	186,09	130,91	168,71	125,94	119,03
луговые угодья	-113,36	-81,48	-83,41	-79,55	-53,75	-47,39
водно-болотные угодья	2,60	2,43	2,39	2,35	2,34	2,31
земли поселений	14,46	-1,76	1,98	0,52	-3,65	2,92
другие земли	21,03	0,28	0,05	0,39	11,44	3,42
заготовленные лесоматериалы	31,33	20,16	17,44	18,38	14,89	18,13

<sup>1)</sup> Знак «минус» означает абсорбцию (поглощение) парниковых газов из атмосферы.

<sup>2)</sup> Включает абсорбцию CO<sub>2</sub> лесной растительностью и эмиссию CO<sub>2</sub>, CH<sub>4</sub> и N<sub>2</sub>O от лесных пожаров.

**4.8. ВЫБРОСЫ ПАРНИКОВЫХ ГАЗОВ, СВЯЗАННЫЕ С ОТХОДАМИ**

(миллионов тонн CO<sub>2</sub>-эквивалента в год)

	2005	2010	2011	2012	2013	2014
<b>Всего</b>	<b>88,54</b>	<b>98,67</b>	<b>101,89</b>	<b>105,15</b>	<b>108,96</b>	<b>112,57</b>
в том числе:						
захоронение твердых отходов	59,73	69,47	72,05	74,79	77,97	81,09
биологическая обработка твердых отходов	0,08	0,08	0,07	0,09	0,10	0,09
очистка жидких отходов	28,73	29,13	29,77	30,27	30,89	31,38



## 5. ВОДНЫЕ РЕСУРСЫ

---

**Водные ресурсы** – запасы поверхностных и подземных вод, находящихся в водных объектах, которые используются или могут быть использованы.

**Ресурсы пресной воды** включают внутренние возобновляемые водные ресурсы (реки и подземные воды с низким содержанием солей), находящиеся в водных объектах данной страны.

**Использование водных ресурсов** – получение различными способами пользы от водных объектов для удовлетворения материальных и иных потребностей граждан и юридических лиц.

**Годовое использование пресной воды** измеряется всем объемом потребления пресной воды, не считая потерь от испарения воды в водохранилищах. Сюда же относится вода, получаемая на заводах по опреснению воды в тех странах, где этот источник занимает значительное место во всем объеме потребления воды.

К бытовому потреблению относится питьевая вода, муниципальное потребление воды или ее поставки, а также использование воды для общественных нужд, коммерческими структурами и домашними хозяйствами.

**Охрана водных ресурсов** – деятельность, направленная на сохранение и восстановление водных объектов.

Основными являются показатели, характеризующие водозабор, водопотребление и водоотведение, сброс загрязненных сточных вод в природные водные объекты.

**Забор воды из природных водных объектов для использования** – изъятие водных ресурсов из поверхностных (включая моря) водных объектов и подземных горизонтов с целью дальнейшего использования воды. В общий объем забора входят используемые шахтно-рудничные воды, получаемые при добыче полезных ископаемых. В этот показатель не включается объем пропуска воды через гидроузлы для производства электроэнергии, шлюзования судов, пропуска рыбы, поддержания судоходных глубин и др. Также не учитывается объем забора транзитной воды для подачи в крупные каналы.

**Использование свежей воды** – использование забранных из различных источников водных ресурсов (включая морскую воду) для удовлетворения хозяйственных нужд. Сюда не включается оборотное водопотребление, а также повторное использование сточной и коллекторно-дренажной воды.

**Использование воды на орошение и сельскохозяйственное водоснабжение** включает объемы воды, поданной для вегетационных поливов, влагозарядки, нужд животноводства и ряда других целей, включая хозяйственно-питьевые нужды сельского населения. Объемы воды, подаваемой на хозяйственно-питьевые нужды сельского населения, учитываются только по централизованным водопроводам.

**Использование воды на производственные нужды** (исключая нужды сельского хозяйства) – объем водопотребления для технических (технологических) целей при добыче полезных ископаемых, в обрабатывающих производствах, при производстве и распределении электроэнергии, газа и воды, в транспорте, строительстве и других видах деятельности, включая объем свежей воды, поступающей на подпитку систем оборотного водоснабжения.

**Использование воды на хозяйственно-питьевые нужды** – объем водопотребления для удовлетворения всех бытовых и коммунальных нужд населения (в том числе работающих на предприятиях). В него включается вода, использованная на полив улиц и др.

**Оборотное и последовательное использование воды** – объем экономии забора свежей воды за счет применения систем оборотного и повторного





водоснабжения, включая использование сточной и коллекторно-дренажной воды. К оборотному использованию не относится расход воды в системах коммунального и производственного теплоснабжения.

Доля (уровень) оборотной и последовательно используемой воды в общем объеме потребления на производственные нужды рассчитывается как отношение оборотной и последовательно используемой воды к объемам этой воды и водопотребления на производственные нужды (без потребностей сельского хозяйства).

**Потери воды при транспортировке** – потери воды от места забора до места потребления (использования) на испарение, фильтрацию, утечки и др. Сюда не включаются объемы воды, переданной для использования стороннему потребителю.

**Очистка сточных вод** – обработка сточных вод с целью извлечения, удаления, нейтрализации содержащихся в них загрязняющих примесей до установленных нормативов. Для очистки сточных вод применяют различные методы: механический, физико-химический, биологический.

**Водоотведение** – сброс сточных вод непосредственно в поверхностные водные объекты, подземные горизонты, бессточные впадины, а также передача сточных вод другим предприятиям (организациям). К бессточным впадинам приравниваются поля фильтрации, с которых очищенные сточные воды в водные источники не отводятся. В объем водоотведения включают также производственные, коммунальные, шахтные, рудничные и другие аналогичные воды (для оросительных систем – дренажные и др. сбросные воды), а также сточные воды, полученные со стороны. Водоотведение измеряется в кубических метрах, изучается в статистике по видам экономической деятельности и территориальном разрезе, а также по бассейнам отдельных рек.

**Сброс сточных вод** в поверхностные водные объекты включает объемы нормативно чистых, нормативно очищенных и загрязненных сточных вод, сброшенных в поверхностные водные объекты.

**Нормативно чистые сточные воды** – сточные воды, отведение которых без очистки в водные объекты не приводит к нарушению норм и качества вод в контролируемом створе или пункте водопользования.

**Нормативно очищенные сточные воды** – сточные воды, которые прошли очистку на соответствующих сооружениях, содержание (количество) загрязняющих веществ в этих сточных водах не превышает утвержденные нормативы допустимого сброса.

**Загрязненные сточные воды** – сточные воды, сброшенные в поверхностные водные объекты без очистки (или после недостаточной очистки) и содержащие загрязняющие вещества в количествах, превышающих утвержденный норматив допустимого сброса. В них не включаются коллекторно-дренажные воды, отводимые с орошаемых земель после полива.

**Среднегодовой объем речного стока** – средняя арифметическая величина объема стока воды для определенного створа реки за многолетний период наблюдения.



**5.1. ОСНОВНЫЕ ХАРАКТЕРИСТИКИ НАИБОЛЕЕ КРУПНЫХ РЕК<sup>1)</sup>**

	Длина водотока, тыс. км	Водосборная площадь, млн. км <sup>2</sup>
Амур	2,8	1,86
Вилуй	2,7	0,45
Волга	3,5	1,36
Енисей	3,5	2,58
Иртыш	4,2	1,64
Лена	4,4	2,49
Нижняя Тунгуска	3,0	0,47
Обь	3,7	2,99

<sup>1)</sup> По данным Росгидромета.

**5.2. ОСНОВНЫЕ ХАРАКТЕРИСТИКИ КРУПНЕЙШИХ ОЗЕР<sup>1)</sup>**

	Площадь водоема, тыс. км <sup>2</sup>	Отметка нуля поста (Балтийская система высот), м
Байкал	31,5	453,27
Ладожское	17,7	0,0
Онежское	9,7	31,80
Таймыр	4,6	...
Ханка	4,1	65,61

<sup>1)</sup> По данным Росгидромета.

**5.3. РЕСУРСЫ РЕЧНОГО СТОКА<sup>1)</sup>**  
(кубических километров)

	2005	2010	2011	2012	2013	2014	2015
<b>Объем годового стока - всего</b>	<b>4556,6</b>	<b>4331,7</b>	<b>4398,7</b>	<b>4217,9</b>	<b>4614,6</b>	<b>4623,0</b>	<b>4647,9</b>
в том числе:							
местный сток	4364,7	4119,4	4238,3	4042,8	4330,8	4424,7	4483,8
приток	191,9	212,3	160,4	175,1	283,8	198,3	164,1

Ежегодно возобновляемые ресурсы речного стока в России составляют в среднем 4,3 тыс. км<sup>3</sup>.

Основная величина речного стока с территории России формируется в пределах страны и только около 5 % поступает с территорий сопредельных государств.

<sup>1)</sup> По данным Росгидромета.



**5.4. ВОДНЫЕ РЕСУРСЫ КРУПНЕЙШИХ РЕК<sup>1)</sup>**

(кубических километров в год)

	2015	Среднеголетний объем
Волга	198	238
Дон	12,1	25,5
Амур	412	378
Лена	578	537
Енисей	686	635
Обь	539	405
Северная Двина	86,1	101
Печора	180	129

<sup>1)</sup> По данным Росгидромета.

**5.5. ОБЪЕМ ВОДЫ В КРУПНЕЙШИХ ОЗЕРАХ<sup>1)</sup>**

(кубических километров в год)

	На 1 января 2016	Среднеголетние запасы (объем) воды
Ладожское	889	911
Онежское	293	292
Байкал	23000	23000
Ханка	22,2	18,3

В европейской части страны находятся семь крупных озер, каждое из которых имеет площадь более 1000 км<sup>2</sup>, в азиатской части страны расположено самое крупное в Азии озеро Байкал, площадь которого составляет около 32 тыс. км<sup>2</sup>.

Для озера Байкал, запасы воды которого очень велики и не сопоставимы с их годичными изменениями, объем считается неизменным от года к году.

<sup>1)</sup> По данным Росгидромета.

**5.6. ОБЪЕМ ВОДЫ В КРУПНЕЙШИХ ВОДОХРАНИЛИЩАХ<sup>1)</sup>**

(кубических километров в год)

	На 1 января 2016	Среднеголетние запасы (объем) воды
Рыбинское	17,2	26,3
Куйбышевское	55,5	58,0
Волгоградское	31,2	31,5
Цимлянское	12,7	23,7
Саяно-Шушенское	25,0	31,3
Красноярское	57,6	73,3
Братское	137	170

<sup>1)</sup> По данным Росгидромета.



**5.7. ОСНОВНЫЕ ПОКАЗАТЕЛИ, ХАРАКТЕРИЗУЮЩИЕ ОХРАНУ  
И ИСПОЛЬЗОВАНИЕ ВОДНЫХ РЕСУРСОВ<sup>1)</sup>**

(миллиардов кубических метров)

	2005	2010	2011	2012	2013	2014	2015
Забор воды из природных водных объектов – всего	79,5	79,0	75,2	72,1	69,9	70,8	68,6
в том числе из подземных источников	10,6	9,8	9,7	9,7	9,6	10,5	10,8
Потери воды при транспортировке	8,0	7,7	7,2	7,5	7,0	7,7	6,8
Забор воды из природных водных объектов для использования	69,3	69,7	66,4	64,0	61,0	63,2	60,8
Использование свежей воды – всего	61,3	59,5	59,5	56,9	53,6	56,0	54,6
в том числе:							
на производственные нужды	36,5	36,4	35,9	33,9	31,5	32,4	31,4
на хозяйственно-питьевые нужды	12,3	9,6	9,4	9,0	8,7	8,5	8,2
на орошение и сельскохозяйственное водоснабжение	8,5	8,2	8,1	7,7	7,0	7,5	7,1
Оборотное и последовательное использование воды	135,5	140,7	141,6	142,3	138,5	136,6	138,8
в процентах от общего использования воды на производственные нужды	79	79	80	81	82	81	82
Сброс сточных вод – всего	50,9	49,2	48,1	45,5	42,9	43,9	42,9
в том числе:							
нормативно чистой	31,0	30,8	30,3	28,1	26,0	27,3	26,5
нормативно очищенной на сооружениях очистки - всего	2,2	1,9	1,8	1,7	1,7	1,8	1,9
в том числе:							
биологической	1,8	1,5	1,5	1,3	1,3	1,4	1,5
физико-химической	0,1	0,1	0,1	0,1	0,2	0,2	0,2
механической	0,3	0,3	0,3	0,3	0,3	0,3	0,3
загрязненной - всего	17,7	16,5	16,0	15,7	15,2	14,8	14,4
в том числе:							
без очистки	3,4	3,4	3,3	3,1	3,0	3,2	3,1
недостаточно очищенной	14,3	13,1	12,7	12,6	12,2	11,5	11,3

<sup>1)</sup> По данным Росводресурсов.



**5.8. ЗАБОР, ИСПОЛЬЗОВАНИЕ И СБРОС ВОДЫ ПО БАССЕЙНАМ  
ВАЖНЕЙШИХ МОРЕЙ, РЕК И ДРУГИХ ВОДОЕМОВ в 2015 г.<sup>1)</sup>**  
(миллионов кубических метров)

	Забор воды из природных водных объектов		Использование свежей воды				Потери воды при транспортировке	Сброс сточных вод в поверхностные водные объекты
	всего	в том числе из подземных источников	всего	в том числе на нужды				
				хозяйственно-питьевые	производственные	орошения, сельскохозяйственного водоснабжения		
Балтийское море	7807,4	263,5	7040,7	570,8	6210,1	7,0	161,1	3502,9
в том числе:								
Нева	882,6	34,1	729,8	335,9	252,4	1,0	106,2	512,2
Ладожское озеро (включая впадающие реки)	440,6	18,1	428,3	44,7	367,0	0,9	15,2	998,1
Черное море	871,5	483,0	735,9	279,9	356,2	23,3	129,5	455,9
в том числе Днепр	520,8	259,1	483,3	161,2	279,7	17,8	34,5	222,1
Азовское море	14163,6	1240,0	9426,6	880,4	3854,8	3452,7	2462,5	6884,0
в том числе:								
Дон	4159,4	791,5	4728,7	568,2	2776,9	883,3	1022,7	3061,0
Кубань	9714,2	280,1	4453,7	212,8	977,0	2537,3	1394,4	2559,6
Каспийское море	27584,1	3628,8	21233,3	4306,5	10519,5	3212,5	3179,5	15271,9
в том числе:								
Волга <sup>2)</sup>	18965,5	3007,2	15783,6	3781,8	9147,0	753,5	1245,3	12567,6
Ока	4350,1	1310,0	4084,5	1743,0	1804,7	27,4	211,3	3696,9
Кама	4265,9	785,8	3934,4	706,2	2828,7	22,5	238,1	3166,4
Карское море	12043,4	3902,4	10734,9	1463,3	6583,9	118,3	512,4	8146,6
в том числе Енисей	2464,6	545,2	2191,5	288,3	1669,2	42,6	129,2	2031,6
Озеро Байкал	608,9	120,7	539,4	36,1	455,4	30,2	15,4	507,1
в том числе								
Селенга	557,2	76,4	527,1	31,2	450,7	28,2	14,1	464,1
Обь <sup>3)</sup>	9059,1	3086,3	8086,5	1118,8	4702,2	75,7	345,6	5943,5
Иртыш	2233,8	638,5	1740,0	551,9	978,8	33,1	200,3	1690,1
Амур	792,8	293,0	644,8	194,3	415,3	11,8	51,8	601,7
Лена	304,7	172,5	189,8	47,0	92,3	17,0	9,0	218,2
Печора	396,6	99,1	362,1	27,1	284,8	0,2	7,6	299,6
Белое море <sup>4)</sup>	1090,8	242,7	850,3	129,1	694,9	3,0	50,9	995,3
в том числе								
Северная Двина	581,6	30,6	548,1	96,9	437,6	2,9	33,5	505,3
Озеро Имандра	1284,7	41,7	1244,2	17,8	1220,0	0,0	8,8	1343,7

<sup>1)</sup> По данным Росводресурсов.

<sup>2)</sup> С р. Ока и Кама.

<sup>3)</sup> С р. Иртыш.

<sup>4)</sup> Исключая бассейн оз. Имандра.



**5.9. СБРОС ЗАГРЯЗНЕННЫХ СТОЧНЫХ ВОД  
ПО БАСЕЙНАМ ОТДЕЛЬНЫХ МОРЕЙ И РЕК<sup>1)</sup>**  
(миллиардов кубических метров)

	2005	2010	2011	2012	2013	2014	2015
Бассейн Балтийского моря	2,0	1,7	1,9	1,8	1,8	1,7	1,7
в том числе бассейн Невы	0,4	0,4	0,3	0,3	0,3	0,2	0,2
Бассейн Черного моря	0,2	0,2	0,2	0,2	0,2	0,2	0,2
Бассейн Азовского моря	1,6	1,6	1,6	1,6	1,6	1,5	1,5
в том числе бассейны:							
Дона	0,7	0,7	0,6	0,6	0,6	0,6	0,5
Кубани	0,5	0,5	0,5	0,5	0,5	0,5	0,5
Бассейн Каспийского моря	8,0	7,3	7,1	7,0	6,9	6,4	6,3
в том числе бассейн Волги	7,3	6,4	6,2	6,2	6,2	5,6	5,5
Бассейн Карского моря	3,8	3,3	3,2	3,0	3,0	3,2	3,1
в том числе бассейны:							
Енисея	1,2	0,9	0,9	0,9	0,8	0,8	0,8
Оби	2,4	2,3	2,2	2,1	2,1	2,4	2,2
Бассейн Белого моря	0,8	0,7	0,7	0,7	0,6	0,6	0,6

<sup>1)</sup> По данным Росводресурсов.



**5.10. СБРОС ОСНОВНЫХ ЗАГРЯЗНЯЮЩИХ ВЕЩЕСТВ СО СТОЧНЫМИ ВОДАМИ  
В ВОДНЫЕ ОБЪЕКТЫ РОССИЙСКОЙ ФЕДЕРАЦИИ<sup>1)</sup>**

	2005	2010	2011	2012	2013	2014	2015
Объем сброса сточных вод, млрд. м <sup>3</sup>	50,9	49,2	48,1	45,5	42,9	43,9	42,9
Объем сброса сточных вод, требующих очистки, в процентах от общего объема сброшенных сточных вод	39	37	37	38	39	38	38
В составе сточных вод сброшено:							
сульфатов, тыс. т	2218,2	1915,4	1915,5	1987,5	1814,1	1760,7	1855,4
хлоридов, тыс. т	6657,3	5662,5	5399,9	5593,4	5724,7	5385,8	5570,2
азота общего, т	34475,9	36452,8	34195,9	32031,5	35864,5	27745,2	25496,1
нитратов <sup>2)</sup> , тыс. т	374,7	366,4	409,9	434,2	437,9	424,6	421,2
жиров и масел <sup>3)</sup> , т	8079,9	4098,9	3399,3	2862,9	2761,3	2168,9	2050,0
фенола, т	42,9	28,0	24,5	22,4	20,2	17,7	16,1
свинца, т	14,8	9,0	6,4	6,2	8,7	7,6	5,7
ртути, т	0,1	0,0	0,0	0,0	0,0	0,0	0,0

<sup>1)</sup> По данным Росводресурсов.

<sup>2)</sup> С 2010 г. – нитрат-анион (NO<sub>3</sub>).

<sup>3)</sup> С 2010 г. – жиры/масла (природного происхождения).



**5.11. СБРОС ОСНОВНЫХ ЗАГРЯЗНЯЮЩИХ ВЕЩЕСТВ СО СТОЧНЫМИ ВОДАМИ  
ПО БАССЕЙНАМ ОТДЕЛЬНЫХ МОРЕЙ И РЕК в 2015 г.<sup>1)</sup>**

	Сульфаты, тыс. т	Хлориды, тыс. т	Азот общий, т	Нитрат- анион (NO <sub>3</sub> ), тыс. т	Жиры/масла (природного происхож- дения), т	Фенол, т
Бассейн Балтийского моря	57,6	50,5	12987,8	20,0	266,1	1,9
в том числе бассейн Невы	2,5	8,0	1389,8	1,6	0,1	0,3
Бассейн Черного моря	27,0	49,3	944,1	7,9	9,1	0,03
Бассейн Азовского моря	190,5	111,5	135,5	30,8	171,8	0,3
в том числе бассейны:						
Дона	152,5	84,6	43,0	16,6	164,3	0,3
Кубани	19,9	12,8	36,0	12,0	7,6	0,04
Бассейн Каспийского моря	649,4	1453,8	5951,9	211,0	609,4	3,9
в том числе бассейн Волги	544,5	1373,1	5949,7	197,2	604,2	3,4
Бассейн Карского моря	256,9	583,2	4225,4	124,6	629,2	5,2
в том числе бассейны:						
Енисея	67,0	450,6	3884,5	22,7	600,7	3,7
Оби	167,6	127,1	340,7	100,1	28,5	1,5
Бассейн Белого моря	43,0	16,4	94,6	8,1	0,2	2,2

<sup>1)</sup> По данным Росводресурсов.



**5.12. ЗАБОР ВОДЫ ИЗ ПРИРОДНЫХ ВОДНЫХ ОБЪЕКТОВ ДЛЯ ИСПОЛЬЗОВАНИЯ ПО ВИДАМ ЭКОНОМИЧЕСКОЙ ДЕЯТЕЛЬНОСТИ<sup>1)</sup>**

(миллионов метров кубических)

	2005	2010	2011	2012	2013	2014	2015
<b>Всего</b>	<b>69311,2</b>	<b>69684,9</b>	<b>66378,5</b>	<b>64037,3</b>	<b>60988,1</b>	<b>63164,2</b>	<b>60773,5</b>
из них по видам экономической деятельности:							
сельское хозяйство, охота и лесное хозяйство	16084,7	15128,8	15259,5	15183,0	14639,8	14858,9	13996,6
добыча полезных ископаемых	1854,6	1581,7	1753,4	1836,5	1823,0	2767,3	3176,1
в том числе:							
добыча топливно-энергетических полезных ископаемых	1323,7	1123,1	1283,2	1392,9	1362,5	2312,0	2719,4
добыча полезных ископаемых, кроме топливно-энергетических	530,9	458,6	470,2	443,6	460,5	455,3	456,7
обрабатывающие производства	5982,6	5488,0	5092,6	4924,5	4436,5	4240,4	4015,0
из них:							
производство пищевых продуктов, включая напитки, и табака	450,1	284,7	329,9	291,2	269,2	249,8	244,5
обработка древесины и производство изделий из дерева	351,8	51,1	40,0	41,0	32,4	39,4	38,9
целлюлозно-бумажное производство; издательская и полиграфическая деятельность	1101,2	1120,2	1139,2	1123,4	1044,8	1008,6	993,7
производство кокса и нефтепродуктов	370,6	303,0	269,5	267,0	246,9	307,4	242,2
химическое производство	1023,1	930,8	903,1	900,8	815,4	778,2	765,7
производство прочих неметаллических минеральных продуктов	132,7	119,2	115,0	116,9	110,1	101,7	92,8
металлургическое производство и производство готовых металлических изделий	1382,1	1261,9	1049,0	983,6	922,7	877,0	858,5
производство транспортных средств и оборудования	311,5	330,5	329,5	236,6	192,9	170,1	137,5
производство и распределение электроэнергии, газа и воды	38896,8	43641,5	40678,3	38833,0	36879,8	37443,0	36298,6
транспорт и связь	355,8	1360,2	1350,8	1307,0	1129,7	1219,2	1151,3
предоставление прочих коммунальных, социальных и персональных услуг	1387,9	167,0	183,1	173,6	185,1	181,0	199,5

<sup>1)</sup> По данным Росводресурсов.



**5.13. ИСПОЛЬЗОВАНИЕ СВЕЖЕЙ ВОДЫ  
ПО ВИДАМ ЭКОНОМИЧЕСКОЙ ДЕЯТЕЛЬНОСТИ<sup>1)</sup>**

(миллионов метров кубических)

	2005	2010	2011	2012	2013	2014	2015
<b>Всего</b>	<b>61334,9</b>	<b>59454,7</b>	<b>59544,3</b>	<b>56864,1</b>	<b>53550,8</b>	<b>55972,9</b>	<b>54576,0</b>
из них по видам экономической деятельности:							
сельское хозяйство, охота и лесное хозяйство	9560,2	9151,2	9402,6	8736,7	8326,1	8701,1	8537,1
добыча полезных ископаемых	1842,1	1566,7	1729,2	1850,1	1891	2852,5	3260,5
в том числе:							
добыча топливно-энергетических полезных ископаемых	1320,1	1138,9	1281,5	1390,6	1424,2	2376,0	2787,7
добыча полезных ископаемых, кроме топливно-энергетических	522	427,8	447,7	459,4	466,8	476,5	472,8
обрабатывающие производства	6037,5	5587,1	5326,2	5159,1	4794,1	4604,2	4378,5
из них:							
производство пищевых продуктов, включая напитки, и табака	623,9	411,1	449,2	408,4	383,7	363,8	355,0
обработка древесины и производство изделий из дерева	157,6	47,9	38,2	36,6	35,8	46,8	46,9
целлюлозно-бумажное производство; издательская и полиграфическая деятельность	1214,4	1053,5	1102,1	1067,5	997,2	961,1	948,4
производство кокса и нефтепродуктов	...	203,4	197,8	187,4	192,1	198,8	195,5
химическое производство	1003,5	883,9	863	863,9	830,9	784,3	799,8
производство прочих неметаллических минеральных продуктов	170,4	142,1	143,7	145,2	135,2	125,6	112,4
металлургическое производство и производство готовых металлических изделий	1297,7	1192,6	1123,2	1058,1	988,1	953,3	929,6
производство транспортных средств и оборудования	350,1	332,7	345,6	339,8	307,6	276,8	235,0
производство и распределение электроэнергии, газа и воды	39048	38971,2	39188,3	37539,7	35060,1	35860,7	35026,5
транспорт и связь	311,4	984,1	1120,8	1057,7	1014,7	997,9	917,0
предоставление прочих коммунальных, социальных и персональных услуг	610	174,4	161,8	147,8	145,4	149,3	158,5

<sup>1)</sup> По данным Росводресурсов.



**5.14. СБРОС ЗАГРЯЗНЕННЫХ СТОЧНЫХ ВОД В ПОВЕРХНОСТНЫЕ ВОДНЫЕ ОБЪЕКТЫ ПО ВИДАМ ЭКОНОМИЧЕСКОЙ ДЕЯТЕЛЬНОСТИ<sup>1)</sup>**

(миллионов метров кубических)

	2005	2010	2011	2012	2013	2014	2015
<b>Всего</b>	<b>17727,5</b>	<b>16515,8</b>	<b>15966,1</b>	<b>15678,4</b>	<b>15189,2</b>	<b>14767,9</b>	<b>14418,4</b>
из них по видам экономической деятельности:							
сельское хозяйство, охота и лесное хозяйство	1035,5	842,1	891,6	853,2	819,4	783,0	771,9
добыча полезных ископаемых в том числе:	1019,8	911,4	928,9	933,8	847,8	813,2	839,1
добыча топливно-энергетических полезных ископаемых	483,7	457,6	465,3	437,3	388,2	386,7	392,9
добыча полезных ископаемых, кроме топливно-энергетических	536,1	453,8	463,6	496,5	459,6	426,6	446,2
обрабатывающие производства	3771,2	3055,9	3077,7	2881,8	2710,5	2522,9	2540,9
из них:							
производство пищевых продуктов, включая напитки, и табака	125,6	58,5	57	52,9	52,4	50,5	40,4
обработка древесины и производство изделий из дерева	120,9	33,5	24,3	19,7	15,4	21,8	22,8
целлюлозно-бумажное производство; издательская и полиграфическая деятельность	1184,8	953,9	922,2	905,1	906,1	859,6	834,5
производство кокса и нефтепродуктов	217,3	169,8	163,3	144,1	110,3	103,4	110,1
химическое производство	821	642,2	658,6	645,3	602,5	535,7	536,0
производство прочих неметаллических минеральных продуктов	51,1	50,2	44,7	41,6	42,1	45,5	48,3
металлургическое производство и производство готовых металлических изделий	736	832,6	894,7	791,4	729,3	662,8	727,1
производство транспортных средств и оборудования	132,1	129,6	127,5	105,9	87	80,8	78,7
производство и распределение электроэнергии, газа и воды	9195,7	9204,8	8779	8730,9	8407,8	8306,5	8030,1
транспорт и связь	137,8	45	35,6	32,9	30,8	30,5	30,8
предоставление прочих коммунальных, социальных и персональных услуг	1879,2	1948,7	1839,8	1847,2	1864,5	1748,6	1716,9

<sup>1)</sup> По данным Росводресурсов.



**5.15. СБРОС ОСНОВНЫХ ЗАГРЯЗНЯЮЩИХ ВЕЩЕСТВ СО СТОЧНЫМИ ВОДАМИ  
В ВОДНЫЕ ОБЪЕКТЫ РОССИЙСКОЙ ФЕДЕРАЦИИ ПО ВИДАМ ЭКОНОМИЧЕСКОЙ  
ДЕЯТЕЛЬНОСТИ в 2015 г.<sup>1)</sup>**

	Сульфаты, тыс. т	Хлориды, тыс. т	Азот общий, т	Нитрат- анион (NO <sub>3</sub> ), тыс. т	Жиры/ масла (природ- ного про- исхожде- ния), т	Фенол, т
<b>Всего</b>	<b>1855,4</b>	<b>5570,2</b>	<b>25496,0</b>	<b>421,2</b>	<b>2050,0</b>	<b>16,1</b>
из них по видам экономической деятельности:						
сельское хозяйство, охота и лесное хозяйство	34,3	16,6	365,0	0,8	10,2	0,0
добыча полезных ископаемых	126,9	364,6	59,5	13,3	0,9	0,4
в том числе:						
добыча топливно-энергетических полезных ископаемых	41,3	13,0	44,8	3,4	0,0	0,2
добыча полезных ископаемых, кроме топливно-энергетических	85,6	351,6	14,7	9,8	0,9	0,2
обрабатывающие производства	318,2	904,0	1077,0	36,8	29,9	8,3
из них:						
производство пищевых продуктов, включая напитки, и табака	3,4	5,4	20,4	0,3	7,0	0,0
обработка древесины и производство изделий из дерева	0,5	0,5	13,6	0,1	3,7	0,1
целлюлозно-бумажное производство; издательская и полиграфическая деятельность	78,9	102,2	125,7	2,6	0,1	5,7
производство кокса и нефтепродуктов	17,7	16,2	127,0	5,2	0,0	0,7
химическое производство	83,0	701,0	597,6	18,9	0,4	1,1
производство прочих неметаллических минеральных продуктов	9,7	4,8	8,1	0,1	0,2	0,0
металлургическое производство и производство готовых металлических изделий	109,1	56,1	47,6	7,8	11,5	0,5
производство транспортных средств и оборудования	4,0	3,1	34,3	0,5	0,6	0,0
производство и распределение электроэнергии, газа и воды	1187,7	3886,0	11589,4	320,5	1901,6	5,9
транспорт и связь	11,8	3,5	77,1	0,4	1,5	0,1
предоставление прочих коммунальных, социальных и персональных услуг	145,1	334,8	12144,1	42,8	85,9	1,1

<sup>1)</sup> По данным Росводресурсов.



**5.16. ПОТЕРИ ВОДЫ ПРИ ТРАНСПОРТИРОВКЕ  
ПО ВИДАМ ЭКОНОМИЧЕСКОЙ ДЕЯТЕЛЬНОСТИ<sup>1)</sup>**

(миллионов кубических метров)

	2005	2010	2011	2012	2013	2014	2015
<b>Всего</b>	<b>7962,5</b>	<b>7687,7</b>	<b>7195,9</b>	<b>7532,0</b>	<b>6976,3</b>	<b>7695,6</b>	<b>6824,7</b>
из них по видам экономической деятельности:							
сельское хозяйство, охота и лесное хозяйство	4765,9	4288,8	4170,9	4382,3	4124,2	4669,8	3943,6
добыча полезных ископаемых	20,9	18,4	18,6	18,3	13,3	12,5	12,8
в том числе:							
добыча топливно-энергетических полезных ископаемых	11,4	12,0	9,8	10,7	5,9	6,3	7,2
добыча полезных ископаемых, кроме топливно-энергетических	9,6	6,4	8,7	7,7	7,4	6,2	5,6
обрабатывающие производства	127,4	93,4	90,9	104,5	97,1	80,2	79,9
из них:							
производство пищевых продуктов, включая напитки, и табака	25,3	0,8	0,5	0,5	0,5	0,5	0,7
обработка древесины и производство изделий из дерева	1,2	0,7	0,6	0,4	0,2	0,1	0,1
целлюлозно-бумажное производство; издательская и полиграфическая деятельность	3,3	7,8	7,9	11,1	11,7	7,6	7,5
производство кокса и нефтепродуктов	6,9	5,3	5,2	4,2	4,3	4,8	4,4
химическое производство	25,0	33,2	35,3	40,1	30,1	24,6	26,5
производство прочих неметаллических минеральных продуктов	0,8	1,2	1,1	0,7	0,7	0,8	1,0
металлургическое производство и производство готовых металлических изделий	31,7	23,9	19,1	23,2	24,8	20,6	22,5
производство транспортных средств и оборудования	16,8	10,6	9,8	9,9	11,4	9,5	7,7
производство и распределение электроэнергии, газа и воды	2344,6	2722,0	2453,9	2535,0	2408,1	2383,4	2310,1
транспорт и связь	19,0	233,6	237,5	257,9	124,5	233,3	248,5
предоставление прочих коммунальных, социальных и персональных услуг	126,2	32,9	25,9	16,9	19,2	16,6	21,4

<sup>1)</sup> По данным Росводресурсов.



**5.17. ОБЪЕМ ОБОРОТНОГО И ПОСЛЕДОВАТЕЛЬНОГО ИСПОЛЬЗОВАНИЯ ВОДЫ ПО ВИДАМ ЭКОНОМИЧЕСКОЙ ДЕЯТЕЛЬНОСТИ<sup>1)</sup>**

(миллионов кубических метров)

	2005	2010	2011	2012	2013	2014	2015
<b>Всего</b>	<b>135462,6</b>	<b>140713,3</b>	<b>141626,6</b>	<b>142314,4</b>	<b>138545,0</b>	<b>136590,3</b>	<b>138790,8</b>
из них по видам экономической деятельности:							
сельское хозяйство, охота и лесное хозяйство	605,4	480,9	612,4	523,9	498,3	573,6	549,9
добыча полезных ископаемых	11628,9	13903,4	8600,7	8470,7	8684,5	8407,4	8708,8
в том числе:							
добыча топливно-энергетических полезных ископаемых	4846,5	8627,8	3169,0	2863,4	2985,3	2745,1	3 110,4
добыча полезных ископаемых, кроме топливно-энергетических	6782,4	5275,6	5431,7	5607,3	5699,2	5662,3	5598,4
обрабатывающие производства	48340,4	43828,5	45043,5	45306,6	45042,5	44386,2	45140,5
из них:							
производство пищевых продуктов, включая напитки, и табака	2123,4	977,0	1016,7	944,1	992,4	933,7	940,2
обработка древесины и производство изделий из дерева	682,4	37,8	37,4	30,7	31,6	39,5	41,6
целлюлозно-бумажное производство; издательская и полиграфическая деятельность	3333,8	3612,2	3721,3	3746,1	3281,7	3523,1	3553,6
производство кокса и нефтепродуктов	4342,8	4342,3	4385,1	4086,3	4128,9	4361,0	4462,1
химическое производство	11741,4	12736,6	12888,1	13617,7	13438,6	13337,2	13827,8
производство прочих неметаллических минеральных продуктов	708,0	738,4	812,6	831,5	713,4	641,1	660,2
металлургическое производство и производство готовых металлических изделий	17907,3	18428,9	19285,1	19196,9	19703,1	19026,8	19294,5
производство транспортных средств и оборудования	1035,2	811,6	875,8	1004,8	953,4	767,1	685,0
производство и распределение электроэнергии, газа и воды	65144,4	81205,7	86168,8	87033,0	83282,7	82017,6	83511,2
транспорт и связь	278,6	135,0	136,3	134,2	131,0	113,2	114,5
предоставление прочих коммунальных, социальных и персональных услуг	48,9	245,3	238,6	30,9	14,0	9,6	13,0

<sup>1)</sup> По данным Росводресурсов.



**5.18. ХАРАКТЕРИСТИКА СОСТОЯНИЯ ВОДНЫХ ОБЪЕКТОВ  
В МЕСТАХ ВОДОПОЛЬЗОВАНИЯ НАСЕЛЕНИЯ<sup>1)</sup>**

	2005	2010	2011	2012	2013	2014	2015
<b>По санитарно-химическим показателям</b>							
<b>Водоёмы I категории</b> (используемые в качестве источников питьевого и хозяйственно-бытового водопользования населения)							
число исследованных проб - всего	13362	15824	15081	15700	16777	15531	14113
из них не соответствующих санитарно-эпидемиологическим требованиям, процентов	28,0	23,3	22,1	21,9	21,5	21,8	23,3
<b>Водоёмы II категории</b> (находящиеся в местах рекреации (отдыха) населения)							
число исследованных проб - всего	38947	45659	46107	44554	44850	44534	46545
из них не соответствующих санитарно-эпидемиологическим требованиям, процентов	27,4	26,5	24,4	24,7	24,7	24,7	22,0
<b>По микробиологическим показателям</b>							
<b>Водоёмы I категории</b> (используемые в качестве источников питьевого и хозяйственно-бытового водопользования населения)							
число исследованных проб - всего	22102	22174	21746	21633	21771	22081	18581
из них не соответствующих санитарно-эпидемиологическим требованиям, процентов	23,7	18,2	18,3	17,5	16,6	21,7	16,0
<b>Водоёмы II категории</b> (находящиеся в местах рекреации (отдыха) населения)							
число исследованных проб - всего	79605	88225	87500	85572	84706	82128	84651
из них не соответствующих санитарно-эпидемиологическим требованиям, процентов	24,3	25,9	24,5	24,1	24,1	23,2	23,3

<sup>1)</sup> По данным Роспотребнадзора.



**5.19. ГОСУДАРСТВЕННЫЙ САНИТАРНО-ЭПИДЕМИОЛОГИЧЕСКИЙ НАДЗОР  
ЗА ИСТОЧНИКАМИ НЕЦЕНТРАЛИЗОВАННОГО ВОДОСНАБЖЕНИЯ  
(КОЛОДЦЫ, КАПТАЖИ РОДНИКОВ)<sup>1)</sup>**

	2005	2010	2011	2012	2013	2014	2015
Число обследованных источников - всего	150914	115934	112776	108517	103761	100058	93735
в том числе не отвечающих санитарным нормам и правилам	31117	21819	21287	19179	20919	17514	15610
<b>По санитарно-химическим показателям</b>							
Число исследованных проб воды - всего	48647	49856	47254	46935	45772	43193	38558
в том числе не отвечающих гигиеническим нормативам, процентов	28,2	26,5	26,0	27,9	26,7	26,9	27,4
<b>По микробиологическим показателям</b>							
Число исследованных проб воды - всего	81067	77438	70869	66296	62772	62648	49279
в том числе не отвечающих гигиеническим нормативам, процентов	27,4	22,5	19,5	19,3	18,7	17,5	17,5

<sup>1)</sup> По данным Роспотребнадзора.

**5.20. ВЫПОЛНЕНИЕ ОСНОВНЫХ ВОДОХОЗЯЙСТВЕННЫХ И ВОДООХРАННЫХ РАБОТ НА ВОДНЫХ ОБЪЕКТАХ<sup>1)</sup>**

	2013	2014	2015
Определение границ водоохранных зон и прибрежных защитных полос, км	18475,6	22316,7	46066,0
Закрепление на местности границ водоохранных зон и прибрежных защитных полос специальными информационными знаками, км	17518,6	14983,0	19048,1
Залужение земель в прибрежных полосах, га	1452,9	273,6	226,6
Облесение прибрежных защитных полос, га	1072,1	91,9	236,6
Расчистка акваторий водохранилищ, озер и прудов, направленная на охрану водных объектов, га	9361,9	8991,8	30350,2
Расчистка участков русел рек, каналов и др., направленная на охрану водных объектов, км	3072,7	2769,6	3417,9
Расчистка, дноуглубление и другие мероприятия на участках русел рек и каналов, направленные на снижение негативного воздействия вод, км	1053,3	1929,2	3036,3
Строительство и реконструкция сооружений инженерной защиты от наводнений и другого негативного воздействия вод, км	450,2	269,2	189,6
Строительство и реконструкция водохранилищ и водохозяйственных систем комплексного назначения, обеспечивающих прирост водоотдачи для нужд населения и производственной деятельности, млн. м <sup>3</sup>	22181,2	37112,6	180,1

<sup>1)</sup> По данным Росводресурсов.





## 6. ОТХОДЫ ПРОИЗВОДСТВА И ПОТРЕБЛЕНИЯ

**Отходы производства и потребления** (далее - отходы) – вещества или предметы, которые образованы в процессе производства, выполнения работ, оказания услуг или в процессе потребления, которые удаляются, предназначены для удаления или подлежат удалению; классы опасности отходов: 1 – чрезвычайно опасные, 2 – высоко опасные, 3 – умеренно опасные, 4 – малоопасные, 5 – неопасные.

**Опасные отходы** - отходы, которые содержат вредные вещества, обладающие опасными свойствами (токсичностью, взрывоопасностью, пожароопасностью, высокой реакционной способностью) или содержащие возбудителей инфекционных болезней, либо которые могут представлять непосредственную или потенциальную опасность для окружающей природной среды и здоровья человека самостоятельно или при вступлении в контакт с другими веществами.

**Использование отходов** - применение отходов для производства товаров (продукции), выполнения работ, оказания услуг или для получения энергии.

**Обезвреживание отходов** – уменьшение массы отходов, изменение их состава, физических и химических свойств (включая сжигание и (или) обеззараживание на специализированных установках) в целях снижения негативного воздействия отходов на здоровье человека и окружающую среду.

### 6.1. ОБРАЗОВАНИЕ, ИСПОЛЬЗОВАНИЕ И ОБЕЗВРЕЖИВАНИЕ ОТХОДОВ ПРОИЗВОДСТВА И ПОТРЕБЛЕНИЯ<sup>1)</sup>

(миллионов тонн)

	2005	2010	2011	2012	2013	2014	2015
Образование отходов производства и потребления - всего	3036	3735	4303	5008	5153	5168	5060
в том числе опасных <sup>2)</sup>	142	114	120	114	117	124	110
Использование и обезвреживание отходов производства и потребления	1266	1738	1991	2348	2044	2357	2685

<sup>1)</sup> 2005 г. – по данным Ростехнадзора, с 2010 г. – по данным Росприроднадзора.

<sup>2)</sup> Отходы производства и потребления с I по IV класс опасности для окружающей среды.

### 6.2. ОБРАЗОВАНИЕ, ИСПОЛЬЗОВАНИЕ И ОБЕЗВРЕЖИВАНИЕ ОТХОДОВ ПРОИЗВОДСТВА И ПОТРЕБЛЕНИЯ ПО КЛАССАМ ОПАСНОСТИ ДЛЯ ОКРУЖАЮЩЕЙ СРЕДЫ<sup>1)</sup>

(тысяч тонн)

	Образование отходов производства и потребления		Использование и обезвреживание отходов производства и потребления	
	2014	2015	2014	2015
I класс опасности	52	77	44	29
II класс опасности	298	270	371	346
III класс опасности	19716	21556	17425	19473
IV класс опасности	104270	88181	85974	73933
V класс опасности	5044013	4950160	2253398	2591319

<sup>1)</sup> По данным Росприроднадзора.



**6.3. РАЗМЕЩЕНИЕ ОТХОДОВ ПРОИЗВОДСТВА И ПОТРЕБЛЕНИЯ  
НА СОБСТВЕННЫХ ОБЪЕКТАХ, ПО КЛАССАМ  
ОПАСНОСТИ ДЛЯ ОКРУЖАЮЩЕЙ СРЕДЫ<sup>1)</sup>**

(тысяч тонн)

	2014			2015		
	Всего	из них в местах		Всего	из них в местах	
		хранения	захоронения		хранения	захоронения
I класс опасности	0,6	0,3	0,3	0,8	0,2	0,6
II класс опасности	31	26	4,7	20	18	1
III класс опасности	2075	1824	216	1240	1002	228
IV класс опасности	45516	21716	24258	29898	7882	21672
V класс опасности	2903728	2402585	500016	2301898	1969171	332697

<sup>1)</sup> По данным Росприроднадзора.

**6.4. ОБРАЗОВАНИЕ ОТХОДОВ ПРОИЗВОДСТВА И ПОТРЕБЛЕНИЯ  
ПО ВИДАМ ЭКОНОМИЧЕСКОЙ ДЕЯТЕЛЬНОСТИ<sup>1)</sup>**

(миллионов тонн)

	2005	2010	2011	2012	2013	2014	2015
<b>Всего</b>	<b>3035,5</b>	<b>3734,7</b>	<b>4303,3</b>	<b>5007,9</b>	<b>5152,8</b>	<b>5168,3</b>	<b>5060,2</b>
из них по видам экономической деятельности:							
сельское хозяйство, охота и лесное хозяйство	14,3	24,0	27,5	26,1	40,3	43,1	45,8
добыча полезных ископаемых	2506,2	3334,6	3818,7	4629,3	4701,2	4807,3	4653,0
в том числе:							
добыча топливно-энергетических полезных ископаемых	1498,6	2204,3	2527,8	3022,8	3010,5	3187,5	3106,6
добыча полезных ископаемых, кроме топливно-энергетических	1007,6	1130,3	1290,8	1606,6	1690,7	1619,8	1546,4
обрабатывающие производства	309,9	280,1	280,2	291,0	253,7	243,1	282,9
из них:							
производство пищевых продуктов, включая напитки, и табака	16,2	20,2	16,2	19,9	20,5	19,1	19,5
обработка древесины и производство изделий из дерева	4,4	9,6	3,9	3,7	5,3	5,0	4,5
целлюлозно-бумажное производство; издательская и полиграфическая деятельность	6,8	5,7	6,1	6,1	8,9	6,3	6,8
производство кокса и нефтепродуктов	3,0	1,7	1,7	2,1	1,5	1,8	1,5
химическое производство	46,4	25,9	41,9	14,4	16,6	12,7	15,2
производство прочих неметаллических минеральных продуктов	45,2	15,4	15,5	16,8	18,3	19,2	13,4
металлургическое производство и производство готовых металлических изделий	180,4	194,1	186,6	220,8	172,7	168,4	212,0
производство транспортных средств и оборудования	2,5	2,2	3,2	2,5	3,1	2,7	2,2
производство и распределение электроэнергии, газа и воды	71,2	68,0	58,0	28,4	24,1	28,3	26,4
транспорт и связь	4,3	4,9	3,7	3,1	4,5	3,9	2,9
предоставление прочих коммунальных, социальных и персональных услуг	2,9	2,3	69,6	3,2	6,0	7,6	5,0

<sup>1)</sup> 2005 г. – по данным Ростехнадзора, с 2010 г. – по данным Росприроднадзора.



**6.5. ИСПОЛЬЗОВАНИЕ И ОБЕЗВРЕЖИВАНИЕ ОТХОДОВ  
ПРОИЗВОДСТВА И ПОТРЕБЛЕНИЯ  
ПО ВИДАМ ЭКОНОМИЧЕСКОЙ ДЕЯТЕЛЬНОСТИ<sup>1)</sup>**

(миллионов тонн)

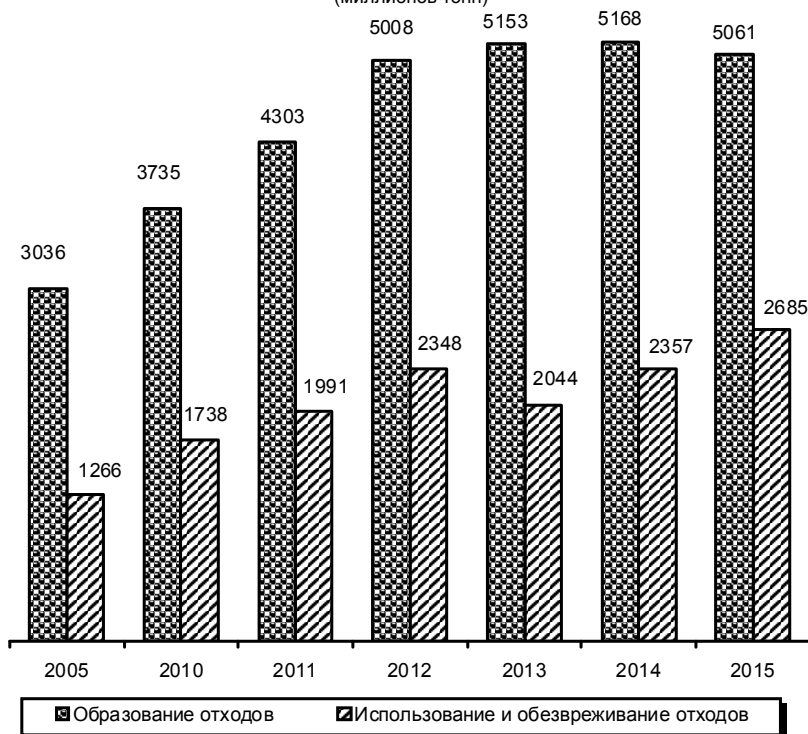
	2005	2010	2011	2012	2013	2014	2015
<b>Всего</b>	<b>1265,7</b>	<b>1738,1</b>	<b>1990,7</b>	<b>2348,1</b>	<b>2043,6</b>	<b>2357,2</b>	<b>2685,1</b>
из них числе по видам экономической деятельности:							
сельское хозяйство, охота и лесное хозяйство	10,9	19,8	23,4	23,2	34,7	33,6	38,0
добыча полезных ископаемых	1070,4	1562,2	1800,1	2125,9	1753,1	2165,7	2473,3
в том числе:							
добыча топливно-энергетических полезных ископаемых	833,1	1206,2	1341,1	1589,3	1120,2	1433,3	1681,9
добыча полезных ископаемых, кроме топливно-энергетических	237,3	356,0	459,0	536,6	633,0	732,5	791,4
обрабатывающие производства	124,3	124,4	124,3	164,6	132,3	119,3	134,0
из них:							
производство пищевых продуктов, включая напитки, и табака	2,6	4,2	3,9	6,2	7,5	7,9	9,8
обработка древесины и производство изделий из дерева	3,1	8,7	2,8	2,7	4,3	3,9	3,7
целлюлозно-бумажное производство; издательская и полиграфическая деятельность	5,8	4,7	5,4	5,0	7,8	5,8	6,3
производство кокса и нефтепродуктов	1,0	1,1	1,1	0,8	0,5	0,5	0,5
химическое производство	14,4	3,7	12,1	2,5	2,4	1,6	4,4
производство прочих неметаллических минеральных продуктов	27,5	14,2	12,6	15,1	15,0	14,0	10,9
металлургическое производство и производство готовых металлических изделий	65,4	80,2	76,7	126,3	87,4	79,2	91,5
производство транспортных средств и оборудования	0,9	1,2	1,3	0,7	1,2	1,0	0,7
производство и распределение электроэнергии, газа и воды	10,1	9,8	13,3	9,2	3,8	4,3	6,1
транспорт и связь	2,3	1,9	2,5	2,4	5,2	5,8	4,9
предоставление прочих коммунальных, социальных и персональных услуг	1,3	4,1	7,6	7,1	13,0	14,2	11,9

<sup>1)</sup> 2005 г. – по данным Ростехнадзора, с 2010 г. – по данным Росприроднадзора.



**6.6. ОТХОДЫ ПРОИЗВОДСТВА И ПОТРЕБЛЕНИЯ<sup>1)</sup>**

(миллионов тонн)



<sup>1)</sup> 2005 г. – по данным Ростехнадзора, с 2010 г. – по данным Росприроднадзора.

**6.7. ОСНОВНЫЕ ПОКАЗАТЕЛИ РАБОТЫ СПЕКТРАНСПОРТА ПО УБОРКЕ ТЕРРИТОРИЙ ГОРОДСКИХ ПОСЕЛЕНИЙ**

(тысяч кубических метров)

	Вывезено за год		Вывезено спектранспортом твердых бытовых отходов на предприятия промышленной переработки	Площадь, убираемая механизированным способом, тыс. м <sup>2</sup>
	твердых бытовых отходов	жидких отходов		
2005	186377,0	44403,2	18604,4	1021860,1
2010	235411,1	41615,4	32119,9	1275459,0
2011	241141,4	35651,7	24344,6	1338939,0
2012	255793,1	44159,7	26867,5	1335412,2
2013	260898,4	46426,1	24587,5 <sup>1)</sup>	1390157,4
2014	262792,0	46181,1	21324,3 <sup>1)</sup>	1534110,4
2015	270436,0	41771,1	20755,1 <sup>1)</sup>	1550340,5

<sup>1)</sup> Без учета мусоросжигательных предприятий.



## 7. ЗЕМЕЛЬНЫЕ РЕСУРСЫ

**Внесение минеральных и органических удобрений под посевы в сельскохозяйственных организациях** – количество минеральных и органических удобрений, внесенных под урожай отчетного года, независимо от времени внесения удобрений - под пары и зябь в предыдущем году, а также перед посевом, во время сева и в виде подкормок, под посевы сельскохозяйственных культур, а также под многолетние насаждения, естественные сенокосы и пастбища, под посевы в защищенном грунте. Количество удобрений, внесенных под урожай будущего года, не включается.

**Проведение работ по химической мелиорации земель в сельскохозяйственных организациях** – количество внесенной известняковой муки и других известковых материалов, гипса, фосфогипса и других гипсосодержащих пород, фосфоритной муки, и площадь, на которую внесены за календарный год: в районах кислых почв - известковые материалы и фосфоритная мука, а в районах засоленных почв – гипс.

**Нарушенные земли** – земли, утратившие в связи с хозяйственной деятельностью первоначальную ценность и являющиеся источником отрицательного воздействия на окружающую среду.

**Рекультивированные земли** – земли, приведенные в состояние, пригодное для использования, и принятые по актам в соответствии с Положением о порядке приемки-передачи рекультивированных земель.

**Отработанные земли** – земли, надобность в которых у предприятий отпала в связи с завершением разработки (полностью или частично) месторождений полезных ископаемых, формирования отвалов, а также окончанием строительных, геологоразведочных и иных работ, связанных с нарушением почвенного покрова.

### 7.1. РАСПРЕДЕЛЕНИЕ ЗЕМЕЛЬНОГО ФОНДА ПО КАТЕГОРИЯМ<sup>1)</sup>

(на начало года; миллионов гектаров)

	2006	2011	2012	2013	2014	2015	2016
<b>Всего земель (территория)</b>	<b>1709,8</b>	<b>1709,8</b>	<b>1709,8</b>	<b>1709,8</b>	<b>1709,8</b>	<b>1712,5<sup>2)</sup></b>	<b>1712,5</b>
в том числе:							
земли сельскохозяйственного назначения	401,6	393,4	389,0	386,1	386,5	385,5 <sup>3)</sup>	383,7
земли поселений	19,1	19,6	19,7	19,9	20,0	20,1 <sup>3)</sup>	20,3
земли промышленности, энергетики, транспорта, связи, радиовещания, телевидения и иного специального назначения	16,7	16,8	16,9	16,9	16,9	17,2 <sup>3)</sup>	17,3
земли особо охраняемых территорий и объектов	34,2	34,9	36,5	46,1	46,8	47,0 <sup>3)</sup>	47,0
земли лесного фонда	1104,9	1115,8	1120,9	1121,9	1122,3	1122,5 <sup>3)</sup>	1126,3
земли водного фонда	27,9	28,0	28,0	28,0	28,0	28,0 <sup>3)</sup>	28,1
земли запаса	105,4	101,3	98,8	90,9	89,3	89,5 <sup>3)</sup>	89,7

<sup>1)</sup> По данным Росреестра.

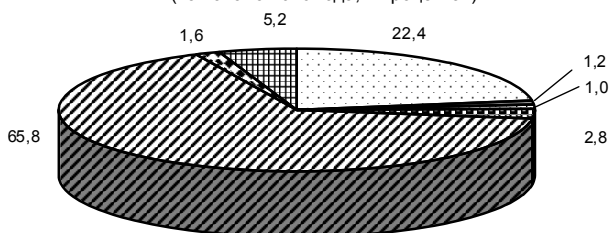
<sup>2)</sup> Включая сведения по г. Севастополю, с учетом данных Министерства имущественных и земельных отношений Республики Крым о площади территории Республики Крым.

<sup>3)</sup> Без учета Республики Крым.



## 7.2. СТРУКТУРА ЗЕМЕЛЬНОГО ФОНДА ПО КАТЕГОРИЯМ

(на начало 2016 года; в процентах)



<input type="checkbox"/>	Земли сельскохозяйственного назначения
<input type="checkbox"/>	Земли поселений
<input type="checkbox"/>	Земли промышленности, энергетики, транспорта, связи и иного специального назначения
<input type="checkbox"/>	Земли особо охраняемых территорий и объектов
<input type="checkbox"/>	Земли лесного фонда
<input type="checkbox"/>	Земли водного фонда
<input type="checkbox"/>	Земли запаса

## 7.3. РАСПРЕДЕЛЕНИЕ ЗЕМЕЛЬНОГО ФОНДА ПО УГОДЬЯМ<sup>1)</sup>

(на начало года; миллионов гектаров)

	2006	2011	2012	2013	2014	2015	2016
<b>Всего земель (территория)</b>	<b>1709,8</b>	<b>1709,8</b>	<b>1709,8</b>	<b>1709,8</b>	<b>1709,8</b>	<b>1712,5<sup>2)</sup></b>	<b>1712,5</b>
Сельскохозяйственные угодья	220,7	220,4	220,3	220,2	220,2	220,2 <sup>3)</sup>	222,1
Земли под поверхностными водами и болотами	225,1	225,0	225,1	225,1	225,0	225,0 <sup>3)</sup>	226,8
в том числе:							
реки, озера, водохранилища и др.	71,7	72,2	72,3	72,3	72,3	72,2	72,3
болота	153,5	152,8	152,8	152,8	152,8	152,8	154,5
Земли под лесами и лесными насаждениями, не входящими в лесной фонд	897,2	897,3	897,5	898,1	898,1	898,1 <sup>3)</sup>	897,0
в том числе под лесами	870,6	871,0	871,2	871,8	871,8	871,8	870,7
Земли под застройками	5,5	5,7	5,7	5,8	5,9	5,9 <sup>3)</sup>	6,0
Другие земли	361,3	361,3	361,2	360,6	360,6	360,7 <sup>3)</sup>	360,6
Из всех земель - земли под оленьими пастбищами <sup>4)</sup>	334,7	335,2	335,2	335,2	335,2	335,2 <sup>3)</sup>	335,2

<sup>1)</sup> По данным Росреестра.

<sup>2)</sup> Включая сведения по г. Севастополю, с учетом данных Министерства имущественных и земельных отношений Республики Крым о площади территории Республики Крым.

<sup>3)</sup> Без учета Республики Крым.

<sup>4)</sup> Оленьи пастбища учитываются в составе несельскохозяйственных угодий, на которых они располагаются (земли под лесами, болота и другие земли).

**7.4. ВНЕСЕНИЕ МИНЕРАЛЬНЫХ И ОРГАНИЧЕСКИХ УДОБРЕНИЙ ПОД ПОСЕВЫ  
В СЕЛЬСКОХОЗЯЙСТВЕННЫХ ОРГАНИЗАЦИЯХ<sup>1)</sup>**

	2005	2010	2011	2012	2013	2014	2015
Внесено минеральных удобрений (в пересчете на 100% питательных веществ) всего, млн. т	1,4	1,9	2,0	1,9	1,8	1,9	2,0
в том числе:							
азотных	0,9	1,2	1,3	1,2	1,2	1,2	1,3
фосфорных (включая фосфоритную муку)	0,3	0,4	0,4	0,4	0,4	0,5	0,5
калийных	0,2	0,3	0,3	0,3	0,3	0,3	0,3
Удельный вес площади с внесенными минеральными удобрениями во всей посевной площади, процентов	32	42	46	45	46	47	48
Внесено органических удобрений всего, млн. т	49,9	53,1	52,6	54,2	55,7	61,6	64,2
Удельный вес площади с внесенными органическими удобрениями во всей посевной площади, процентов	3,4	7,5	7,3	7,6	7,5	8,2	8,4

<sup>1)</sup> С 2010 г. – без учета микропредприятий.

**7.5. ПРОВЕДЕНИЕ РАБОТ ПО ХИМИЧЕСКОЙ МЕЛИОРАЦИИ ЗЕМЕЛЬ  
В СЕЛЬСКОХОЗЯЙСТВЕННЫХ ОРГАНИЗАЦИЯХ<sup>1)</sup>**

	2005	2010	2011	2012	2013	2014	2015
Произвестковано кислых почв, млн. га	0,3	0,2	0,2	0,3	0,2	0,3	0,2
Внесено известняковой муки и других известковых материалов:							
всего, млн. т	2,3	2,0	2,0	2,2	2,1	2,3	2,1
на один гектар, т	6,6	9,0	8,3	8,0	9,8	9,0	8,6
Проведено гипсование солонцовых почв, тыс. га	0,8	0,1	0,04	0,6	0,3	1,5	1,1
Внесено гипса, фосфогипса и других гипсосодержащих пород:							
всего, тыс. т	6,4	0,7	0,2	2,3	2,2	10,0	3,2
на один гектар, т	8,2	7,6	4,0	4,0	6,5	6,7	2,8
Проведено фосфоритование кислых почв, тыс. га	43	3,7	2,3	3,1	18,0	23,2	16,8
Внесено фосфоритной муки:							
всего, тыс. т	50	3,8	1,9	3,5	17,6	20,0	9,7
на один гектар, т	1,2	1,0	0,8	1,1	1,0	0,9	0,6

<sup>1)</sup> С 2010 г. – без учета микропредприятий.



**7.6. ПЛОЩАДЬ НАРУШЕННЫХ, ОТРАБОТАННЫХ  
И РЕКУЛЬТИВИРОВАННЫХ ЗЕМЕЛЬ<sup>1)</sup>**

(гектаров)

	Нарушено земель за год		Рекультивировано земель
	всего	из них отработано земель	
<b>Всего</b>			
<b>2013</b>	<b>137126</b>	<b>81524</b>	<b>74651</b>
<b>2014</b>	<b>130144</b>	<b>85567</b>	<b>70408</b>
<b>2015</b>	<b>136232</b>	<b>97608</b>	<b>86552</b>
в том числе:			
при разработке месторождений полезных ископаемых (включая общераспространенные полезные ископаемые)			
2013	74206	41368	35505
2014	79475	48545	33977
2015	77676	47894	39906
вследствие утечки при транзите нефти, газа, продуктов переработки нефти			
2013	188	132	141
2014	418	222	271
2015	821	382	492
при строительных работах			
2013	44663	28218	28226
2014	40227	29561	28543
2015	39604	33477	29080
при мелиоративных работах			
2013	256	213	205
2014	2182	2136	2224
2015	46	48	52
при лесозаготовительных работах			
2013	6283	5043	3519
2014	4018	2365	2285
2015	5740	3206	4807
при изыскательских работах			
2013	7036	3748	3113
2014	261	248	304
2015	7133	8073	8450
при размещении промышленных (в том числе строительных) и твердых бытовых отходов			
2013	714	218	218
2014	471	74	110
2015	856	282	349
при иных работах			
2013	3780	2585	3725
2014	3094	2416	2695
2015	4357	4247	3418

<sup>1)</sup> По данным Росприроднадзора.





**7.7. ПЛОЩАДЬ РЕКУЛЬТИВИРОВАННЫХ ЗЕМЕЛЬ<sup>1)</sup>**  
(гектаров)

	Рекультиви- ровано земель - всего	в том числе под			
		сельскохозяйственные угодья		лесные насаждения	водоемы и другие цели
		всего	из них под пашню		
<b>Всего</b>					
2013	74651	21884	12490	41930	10838
2014	70408	21888	14920	41841	6679
2015	86552	27668	11867	50408	8476
в том числе:					
при разработке месторождений полез- ных ископаемых (включая общераспро- страненные полезные ископаемые)					
2013	35505	3581	1520	26705	5220
2014	33977	5466	3634	23878	4633
2015	39906	4180	1381	30040	5686
вследствие утечки при транзите нефти, газа, продуктов переработки нефти					
2013	141	18	17	91	31
2014	271	198	193	72	1
2015	492	91	3	253	147
при строительных работах					
2013	28226	15916	9429	7715	4594
2014	28543	12442	8168	14591	1510
2015	29080	18615	9405	8278	2186
при мелиоративных работах					
2013	205	198	173	4	2
2014	2224	2040	1763	170	14
2015	52	47	35	4	1
при лесозаготовительных работах					
2013	3519	-	-	3519	-
2014	2285	41	24	2215	29
2015	4807	399	17	4408	0,3
при изыскательских работах					
2013	3113	55	29	2992	66
2014	304	99	66	166	39
2015	8450	1988	2	6461	0,2
при размещении промышленных (в том числе строительных) и твердых бытовых отходов					
2013	218	71	18	16	131
2014	110	9	0,2	26	75
2015	349	148	1	27	173
при иных работах					
2013	3725	2045	1303	887	794
2014	2695	1593	1071	723	379
2015	3418	2199	1176	937	282

<sup>1)</sup> По данным Росприроднадзора.

**7.8. ПЛОЩАДЬ СЕЛЬСКОХОЗЯЙСТВЕННЫХ УГОДИЙ,  
ОБРАБОТАННАЯ ПЕСТИЦИДАМИ<sup>1)</sup>**  
(тысяч гектаров)

	2005	2010	2011	2012	2013	2014	2015
Площадь сельскохозяйственных угодий, обработанная пестицидами (в переводе на однократную обработку)	45321	58883	69662	73449	77999	79553	81794

<sup>1)</sup> По данным Минсельхоза России.



## 8. ЛЕСНЫЕ РЕСУРСЫ

**Лесной фонд** – часть территории страны (субъекта Российской Федерации), занятая лесом, а также не занятая им, но предназначенная для нужд лесного хозяйства, включает: совокупность лесных земель и нелесных земель (занятых находящимися в лесах пашнями, сенокосами, пастбищами, водами, дорогами, просеками, усадьбами, болотами, песками и др.).

К **лесным землям** относятся земли, покрытые лесной растительностью (лесом), и земли, не покрытые лесной растительностью, но предназначенные для ее восстановления: несомкнувшиеся лесные культуры; лесные питомники и плантации; естественные редины; фонд лесовосстановления (гари, погибшие насаждения, вырубки, прогалины, пустыри).

К **землям, покрытым лесной растительностью (лесом)**, относятся:

земли, занятые лесными насаждениями естественного и искусственного происхождения с полнотой 0,4 и выше в возрасте молодняков и с полнотой 0,3 и выше в возрасте, превышающем возраст молодняков;

земли, занятые кустарниками, на которых в силу естественно-географических условий не могут произрастать древесные породы или на которых специально организуются кустарниковые хозяйства (прутяных и высокотанидных ив, орехоплодных, технических культур);

плантации лесных древесных пород, предназначенные для ускоренного выращивания древостоев с целью получения целевых сортиментов или древесной массы для химической переработки (учитываются как лесные насаждения искусственного происхождения - лесные плантационные культуры).

**Лесистость** – степень облесенности территории, определяемая отношением площади покрытой лесной растительностью земель к её общей площади, выражаемая в процентах.

Леса, расположенные на землях лесного фонда, по целевому назначению подразделяются на защитные, эксплуатационные и резервные.

**Защитные леса** подлежат освоению в целях сохранения средообразующих, водоохраных, защитных, санитарно-гигиенических, оздоровительных и иных полезных функций лесов с одновременным использованием лесов при условии, если это использование совместимо с целевым назначением защитных лесов и выполняемыми ими полезными функциями.

**Эксплуатационные леса** подлежат освоению в целях устойчивого, максимально эффективного получения высококачественной древесины и других лесных ресурсов, продуктов их переработки с обеспечением сохранения полезных функций лесов.

**Резервные леса** – леса, в которых в течение двадцати лет не планируется осуществлять заготовку древесины.

Лесные насаждения различаются по **группам возраста** – молодняки, средневозрастные, приспевающие, спелые, перестойные, а также по **породному составу** – основные лесообразующие породы (хвойные, твердолиственные, мягколиственные), прочие древесные породы, кустарники.

**Лесовосстановление** – проведение мероприятий по восстановлению лесов на вырубках, гарях, пустырях, прогалинах и иных бывших под лесом площадях. Лесовосстановление осуществляется путем естественного, искусственного (создание лесных культур) или комбинированного восстановления лесов.

**Искусственное лесовосстановление** осуществляется путем посадки семян, саженцев, черенков или посева семян лесных растений.



**Лесоразведение** осуществляется для предотвращения водной, ветровой и иной эрозии почв, создания защитных лесов и иных целей, связанных с повышением потенциала лесов.

**Вредные организмы** – растения, животные, болезнетворные организмы, способные при определенных условиях нанести вред лесам или лесным ресурсам.

**Защита лесов от вредных организмов** – комплекс мероприятий, направленных на предупреждение повреждения леса вредными организмами и уничтожение их очагов.

**Защита лесов биологическим методом** подразумевает обработку лесных насаждений и питомников путем использования хищных и паразитических насекомых (энтомофагов), применение грибных, бактериальных и вирусных препаратов, уничтожающих вредных организмов, использование насекомоядных птиц, применение аттрактантов.

**Защита лесов химическим методом** подразумевает обработку лесных насаждений и питомников органическими и неорганическими веществами или препаратами на их основе, токсичными для вредных организмов, в качестве профилактики или для истребления вредных организмов.



**8.1. ПЛОЩАДЬ ЗЕМЕЛЬ ЛЕСНОГО ФОНДА И ЗЕМЕЛЬ ИНЫХ КАТЕГОРИЙ,  
НА КОТОРЫХ РАСПОЛОЖЕНЫ ЛЕСА<sup>1)</sup>**

(на конец года; миллионов гектаров)

	2010	2011	2012	2013	2014	2015
Площадь земель лесного фонда и земель иных категорий, на которых расположены леса	1183,2	1183,4	1183,5	1183,7	1184,1	1184,1
в том числе:						
лесная	891,8	891,8	891,2	891,4	891,6	890,9
из нее покрытая лесной растительностью	797,1	796,8	795,5	795,3	795,2	795,0
Площадь земель лесного фонда, на которых расположены леса	1144,1	1146,2	1146,2	1146,4	1146,6	1146,8
в том числе:						
эксплуатационные	596,5	597,9	597,7	597,7	598,2	598,8
резервные	271,6	271,0	270,4	270,1	269,7	268,5
защитные	276,0	277,2	277,8	278,3	278,3	279,1
в том числе по категориям:						
леса, расположенные на особо охраняемых природных территориях	0,3	0,3	0,4	0,4	0,4	0,4
леса, расположенные в водоохранных зонах	8,2	9,9	11,0	11,1	11,1	12,6
леса, выполняющие функции защиты природных и иных объектов – всего	21,2	21,2	21,2	21,6	21,6	21,7
из них:						
леса, расположенные в первом и втором поясах зон санитарной охраны источников питьевого и хозяйственно-бытового водоснабжения	1,6	1,6	1,6	1,6	1,5	1,6
защитные полосы лесов, расположенные вдоль железнодорожных путей общего пользования, федеральных автомобильных дорог общего пользования, автомобильных дорог общего пользования, находящихся в собственности субъектов Российской Федерации	5,1	5,1	5,1	5,2	5,3	5,3
зеленые зоны, лесопарки	13,6	13,6	13,6	13,8	13,8	13,8
леса, расположенные в первой, второй и третьей зонах округов санитарной (горно-санитарной) охраны лечебно-оздоровительных местностей и курортов	0,9	0,9	0,9	1,0	1,0	1,0
ценные леса – всего	246,3	245,8	245,2	245,2	245,2	244,4
в том числе:						
государственные защитные лесные полосы	0,1	0,1	0,1	0,1	0,1	0,1
противоэрозионные леса	14,7	14,6	14,6	14,6	14,7	14,7
леса, расположенные в пустынных, полупустынных, лесостепных, лесотундровых зонах, степях, горах	132,4	132,8	132,7	132,6	132,6	132,6
леса, имеющие научное или историческое значение	1,7	1,7	1,7	1,7	1,7	1,7
орехово-промысловые зоны	10,4	10,3	10,3	10,3	10,3	10,3
ленточные боры	1,1	1,1	1,1	1,1	1,1	1,1
запретные полосы лесов, расположенные вдоль водных объектов	28,7	28,3	27,9	28,0	27,9	27,8
нерестоохраняемые полосы лесов	57,2	56,9	56,8	56,8	56,8	56,1
Общий запас древесины, млрд. м <sup>3</sup>	83,4	83,1	83,0	83,0	82,8	82,8
Лесистость территории, процентов	46,6	46,6	46,5	46,5	46,5	46,4

<sup>1)</sup> По данным Рослесхоза.



**8.2. ПЛОЩАДЬ ЗЕМЕЛЬ ЛЕСНОГО ФОНДА, ПОКРЫТАЯ ЛЕСНОЙ РАСТИТЕЛЬНОСТЬЮ, ПО ОСНОВНЫМ ЛЕСООБРАЗУЮЩИМ ПОРОДАМ<sup>1)</sup>**  
(на конец года; тысяч гектаров)

	2010	2011	2012	2013	2014	2015
<b>Площадь земель лесного фонда, покрытая лесной растительностью</b>	<b>770621</b>	<b>772039</b>	<b>770967</b>	<b>770888</b>	<b>770428</b>	<b>770524</b>
из нее по основным лесобразующим породам:						
хвойным	526797	526452	526208	525701	524969	524693
твердолиственным	18174	18184	18157	18164	18222	18237
мягколиственным	149199	150946	150646	151073	151222	151532

<sup>1)</sup> По данным Рослесхоза.

**8.3. ЭКСПЛУАТАЦИОННЫЕ ЛЕСА НА ЗЕМЛЯХ ЛЕСНОГО ФОНДА ПО ПРЕОБЛАДАЮЩИМ ПОРОДАМ И ВОЗРАСТНЫМ ГРУППАМ в 2015 г.<sup>1)</sup>**  
(на конец года)

	Покрытые лесной растительностью земли, тыс. га		Запас древостоев, млн. м <sup>3</sup>		Общий средний прирост за год, млн. м <sup>3</sup>	Средний возраст, лет
	всего	в том числе спелые и перестойные	всего	в том числе спелые и перестойные		
<b>Всего</b>	<b>441026,1</b>	<b>195985,9</b>	<b>49666,5</b>	<b>29100,7</b>	<b>656,8</b>	<b>88</b>
из них по группам пород:						
хвойные	298530,8	144812,0	35860,9	21268,6	375,3	106
мягколиственные	106601,3	41475,7	12578,9	7266,1	258,3	48
твердолиственные	6573,9	3638,4	688,1	453,5	7,9	97

<sup>1)</sup> По данным Рослесхоза.

**8.4. РАСПРЕДЕЛЕНИЕ ПОКРЫТЫХ ЛЕСНОЙ РАСТИТЕЛЬНОСТЬЮ ЗЕМЕЛЬ ПО ГРУППАМ ЛЕСНЫХ ПОРОД (ВИДАМ ДЕРЕВЬЕВ) И ВОЗРАСТНЫМ ГРУППАМ<sup>1)</sup>**  
(на конец года; миллионов гектаров)

	2010	2011	2012	2013	2014	2015
<b>Хвойные породы – всего</b>	<b>526,8</b>	<b>526,5</b>	<b>526,2</b>	<b>525,7</b>	<b>525,0</b>	<b>524,7</b>
в том числе:						
молодняки	92,0	92,5	92,7	92,7	92,9	93,0
средневозрастные	123,0	122,9	121,9	121,2	121,1	120,1
приспевающие	53,7	53,6	53,7	53,6	53,3	53,5
спелые и перестойные	258,1	257,5	257,9	258,2	257,7	258,1
<b>Мягколиственные породы - всего</b>	<b>149,2</b>	<b>150,9</b>	<b>150,6</b>	<b>151,1</b>	<b>151,2</b>	<b>151,5</b>
в том числе:						
молодняки	25,2	25,2	25,2	25,2	25,2	25,2
средневозрастные	51,3	52,2	51,9	51,9	51,6	51,0
приспевающие	17,9	18,3	18,1	18,1	18,1	18,1
спелые и перестойные	54,8	55,2	55,4	55,9	56,3	57,2
<b>Твердолиственные - всего</b>	<b>18,2</b>	<b>18,2</b>	<b>18,2</b>	<b>18,2</b>	<b>18,2</b>	<b>18,2</b>
в том числе:						
молодняки	1,7	1,7	1,7	1,7	1,6	1,6
средневозрастные	4,8	4,8	4,8	4,8	4,7	4,7
приспевающие	2,2	2,2	2,2	2,2	2,3	2,3
спелые и перестойные	9,5	9,5	9,5	9,5	9,6	9,6

<sup>1)</sup> По данным Рослесхоза.



**8.5. ЛЕСОВОСТАНОВЛЕНИЕ И ЛЕСОРАЗВЕДЕНИЕ<sup>1)</sup>**

(тысяч гектаров)

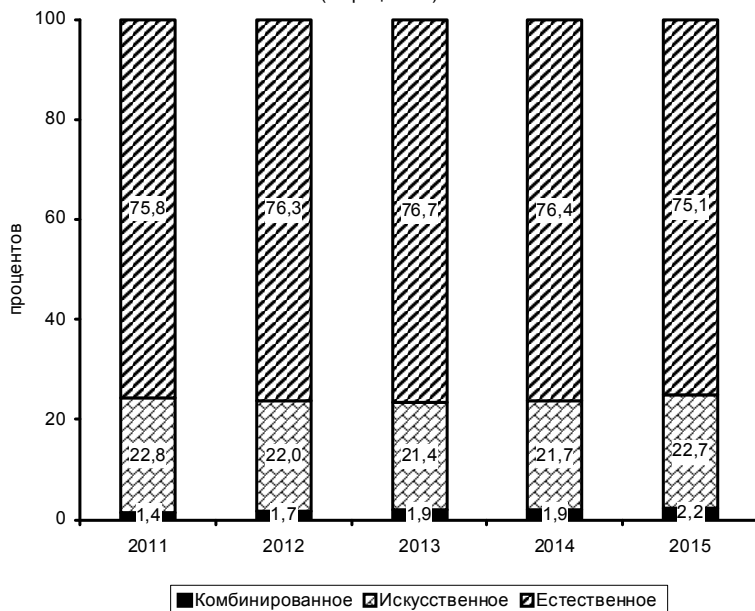
	2005	2010	2011	2012	2013	2014	2015
Лесовосстановление	812	812	860	842	872	863	803
в том числе:							
искусственное лесовосстановление	187	171	196	185	187	187	182
естественное лесовосстановление	625	633	652	643	669	659	603
комбинированное лесовосстановление	...	7,4	12	14	16	16	18
Лесоразведение	...	7,9	6,6	3,8	6,5	5,7	5,0
Площадь рубок ухода за лесом		647	673	618	553	567	549
в том числе:							
осветления и прочистки	...	324	358	322	294	289	268
прореживания	...	85	86	83	75	82	86
проходные	...	227	222	207	181	190	190
обновления и							
переформирования	...	9,7	6,8	4,9	2,8	5,0	4,2
формирования ландшафта	...	1,1	0,3	0,8	0,8	0,6	0,7
Ввод молодняков в категорию хозяйственно-ценных лесных насаждений <sup>2)</sup>	1188	1019	1000	955	1015	1075	1053

<sup>1)</sup> С 2012 г. – с учетом индивидуальных предпринимателей.

<sup>2)</sup> С 2010 г. – по данным Рослесхоза.

**8.6. СТРУКТУРА ЛЕСОВОСТАНОВЛЕНИЯ**

(в процентах)



**8.7. ТЕКУЩИЕ ЗАТРАТЫ НА ЛЕСОВОССТАНОВЛЕНИЕ<sup>1)</sup>**

(в фактически действовавших ценах; миллионов рублей)

	2010	2011	2012	2013	2014	2015
Искусственное лесовосстановление	1215,9	1759,1	2139,5	2417,9	2938,5	3287,2
Естественное лесовосстановление	418,9	488,4	653,1	738,0	951,8	1067,4
Комбинированное лесовосстановление	32,4	42,3	62,7	63,6	196,9	112,4
Подготовка почвы с законченной обработкой под лесные культуры	335,7	557,7	516,5	652,5	970,6	874,4

<sup>1)</sup> С 2012 г. – с учетом индивидуальных предпринимателей.

**8.8. ЛЕСОВОССТАНОВЛЕНИЕ И ЛЕСОРАЗВЕДЕНИЕ НА ТЕРРИТОРИЯХ, ПОДВЕРГШИХСЯ РАДИОАКТИВНОМУ ЗАГРЯЗНЕНИЮ**

(гектаров)

	2005	2010	2011	2012	2013	2014	2015
Лесовосстановление и лесоразведение	1388,9	1565,7	1889,2	1965,6	2154,2	1799,1	2097,8
в том числе создание лесных культур	1237,9	1177,7	1506,2	1600,1	1662,1	1350,2	1626,3



**8.9. ПОДГОТОВКА ПОЧВЫ, ЗАГОТОВКА СЕМЯН ЛЕСНЫХ РАСТЕНИЙ  
И ВЫРАЩИВАНИЕ СТАНДАРТНОГО ПОСАДОЧНОГО МАТЕРИАЛА ДЛЯ  
ЛЕСОВОССТАНОВЛЕНИЯ И ЛЕСОРАЗВЕДЕНИЯ**

	2010	2011	2012	2013	2014	2015
Подготовлено почвы с законченной обработкой под лесные культуры – всего, га	170146	213097	171109	189937	184456	187116
в том числе под лесные культуры будущего года	123518	141608	118624	125009	119716	119081
Посев семян в питомниках, га	777	941	840	721	671	659
в том числе улучшенными семенами	36	47	39	33	20	28
Посажено сеянцев деревьев и кустарников в школы, тыс. шт.	55374	34349	11150	8489	11066	9297
в том числе хвойных пород	48911	22271	7611	5771	9171	7131
Заготовка семян деревьев и кустарников – всего, кг	1040656	468559	598923	693580	385628	355804
в том числе:						
дуба	892479	38160	323558	576755	216978	194699
хвойных пород – всего	103422	166295	87047	79976	129703	116315
из них:						
сосны	38319	40594	49533	23150	38826	39261
ели	3439	5239	6551	25170	9293	47179
лиственницы	1299	2367	2096	1819	1956	1611
кедра	60354	117842	28803	29231	79550	27926



**8.10. ПЛОЩАДЬ ПОГИБШИХ ЛЕСНЫХ НАСАЖДЕНИЙ**  
(тысяч гектаров)

	2005	2010	2011	2012	2013	2014	2015
	<b>Всего</b>						
<b>Погибло лесных насаждений - всего</b>	<b>988,2</b>	<b>804,9</b>	<b>418,6</b>	<b>378,7</b>	<b>624,4</b>	<b>511,6</b>	<b>491,5</b>
из них:							
от повреждения вредными насекомыми	33,6	9,3	30,5	30,7	42,5	44,5	39,7
от повреждения дикими животными	0,3	0,2	0,1	0,0	0,2	0,1	0,1
от болезней леса	21,6	26,9	32,8	31,6	36,5	36,9	35,2
от антропогенных факторов	5,3	16,1	3,1	3,9	3,5	5,5	4,3
от воздействия неблагоприятных погодных условий	461,9	126,7	101,7	69,3	38,7	44,1	39,8
от лесных пожаров	465,5	625,6	250,4	243,0	503,0	380,5	372,4
	<b>из них хвойных</b>						
<b>Погибло лесных насаждений - всего</b>	<b>953,4</b>	<b>609,1</b>	<b>330,7</b>	<b>299,2</b>	<b>571,4</b>	<b>468,8</b>	<b>412,6</b>
из них:							
от повреждения вредными насекомыми	33,5	8,9	30,3	29,9	41,8	44,4	39,0
от повреждения дикими животными	0,2	0,2	0,0	0,0	0,2	0,1	0,1
от болезней леса	17,2	22,6	25,8	18,5	27,7	30,9	28,0
от антропогенных факторов	4,7	16,1	3,0	3,8	3,4	5,4	4,2
от воздействия неблагоприятных погодных условий	452,1	87,2	74,3	51,3	28,6	31,4	31,1
от лесных пожаров	445,8	474,0	197,2	195,5	469,8	356,6	310,1



**8.11. ПЛОЩАДЬ ОЧАГОВ ВРЕДНЫХ ОРГАНИЗМОВ В ЛЕСАХ**

(на конец года; тысяча гектаров)

	2005	2010	2011	2012	2013	2014	2015
<b>Площадь лесов, пораженная вредными организмами - всего</b>	<b>5142,6</b>	<b>3910,8</b>	<b>2502,6</b>	<b>2620,6</b>	<b>3310,5</b>	<b>4137,5</b>	<b>3707,2</b>
в том числе:							
хвоегрызущими вредителями	353,3	348,0	335,9	371,0	453,5	489,2	722,3
из них:							
сибирским шелкопрядом	59,7	114,9	187,3	189,5	139,1	66,8	63,4
сосновым шелкопрядом	17,7	28,4	17,9	15,8	13,2	12,8	8,6
шелкопрядом монашенкой	1,6	2,8	0,5	4,9	153,8	88,8	172,5
сосновой пяденицей	91,1	-	-	6,5	12,5	2,6	0,2
сосновой совкой	77,7	0,0	0,1	22,9	22,0	96,3	260,4
обыкновенным сосновым пилильщиком	27,7	4,2	1,4	35,1	7,0	1,5	0,1
рыжим сосновым пилильщиком	52,5	57,0	56,9	61,7	50,2	56,9	59,3
листогрызущими вредителями	1325,9	689,7	664,2	722,8	1347,1	2234,2	1778,6
из них:							
непарным шелкопрядом	785,1	498,7	464,4	463,1	1182,3	2137,5	1607,3
зеленой дубовой и другими листовертками	422,5	139,6	130,7	180,3	133,7	76,6	150,1
прочими вредителями	1998,4	2873,1	1502,5	1526,9	1509,9	1414,2	1206,3
из них:							
стволовыми вредителями	1914,6	1649,4	304,1	339,2	326,8	295,7	195,4
хрущами	64,7	22,9	14,4	9,6	10,4	5,8	6,1
сосновым подкорным клопом	5,9	3,5	3,0	2,5	3,9	1,5	1,3
корневой губкой	190,8	201,1	189,4	188,7	196,3	179,2	168,0

**8.12. ИЗМЕНЕНИЕ ПЛОЩАДИ ОЧАГОВ ВРЕДНЫХ ОРГАНИЗМОВ В ЛЕСАХ в 2015 г.**  
(тысяч гектаров)

	Общая площадь очагов на начало года	Возникло вновь	Ликвидировано мерами борьбы	Затухло под воздействием естественных факторов	Общая площадь очагов на конец года	
					всего	в том числе требующих мер борьбы
<b>Площадь, пораженная вредными организмами - всего</b>	<b>4138,5</b>	<b>978,5</b>	<b>238,4</b>	<b>1171,4</b>	<b>3707,2</b>	<b>2045,6</b>
в том числе:						
хвоегрызущими	488,9	384,9	51,5	100,1	722,3	329,2
из них:						
сибирским шелкопрядом	66,8	42,1	-	45,5	63,4	34,0
сосновым шелкопрядом	12,8	1,2	0,3	5,1	8,6	-
шелкопрядом монашенкой	88,8	135,1	31,9	19,4	172,5	121,4
сосновая пяденица	2,6	0,7	2,1	0,9	0,2	0,2
сосновой совкой	96,3	183,8	5,8	13,9	260,4	136,8
обыкновенным сосновым пилильщиком	1,7	-	-	1,6	0,1	-
рыжим сосновым пилильщиком	56,9	14,3	4,5	7,4	59,3	16,9
листогрызущими	2232,1	423,4	50,4	826,5	1778,6	1241,5
из них:						
непарным шелкопрядом	2136,3	311,9	49,5	791,3	1607,3	1192,9
зеленой дубовой и другими листовертками	76,1	97,1	0,8	22,3	150,1	38,6
иными группами вредных организмов	1417,4	170,2	136,5	244,8	1206,3	474,9
из них:						
стволовыми вредителями	295,9	51,7	33,9	118,3	195,4	102,3
хрущами	6,2	0,9	0,5	0,6	6,1	4,4
сосновым подкорным клопом	1,5	-	-	0,3	1,3	0,4
корневой губкой	180,1	31,1	27,0	16,2	168,0	74,3



**8.13. ЗАЩИТА ЛЕСОВ ОТ ВРЕДНЫХ ОРГАНИЗМОВ<sup>1)</sup>**

	2005	2010	2011	2012	2013	2014	2015
Защита леса биологическим методом, тыс. га	511,0	226,6	161,7	255,2	245,4	208,8	196,1
Затраты на защиту лесов биологическим методом, млн. руб.	106,8	135,1	38,8	76,8	120,9	133,0	117,0
Защита леса химическим методом, тыс. га	128,3	49,0	13,8	73,5	97,2	84,4	36,6
Затраты на защиту лесов химическим методом, млн. руб.	36,1	26,0	9,7	36,1	50,6	59,9	27,4
Площадь очагов вредных организмов, требующих мер борьбы, тыс. га	3445,4	2574,5	1145,9	1365,9	1379,8	2253,6	2045,6

<sup>1)</sup> С 2012 г. - с учетом индивидуальных предпринимателей.

**8.14. ЛЕСНЫЕ ПОЖАРЫ НА ЗЕМЛЯХ ЛЕСНОГО ФОНДА И ЗЕМЛЯХ ИНЫХ КАТЕГОРИЙ<sup>1)</sup>**

	2010	2011	2012	2013	2014	2015
Число лесных пожаров, тыс.	33,4	19,7	19,3	10,0	16,9	12,3
Площадь лесных земель, пройденная пожарами, тыс. га	1962,3	1367,5	2054,0	1158,0	3190,7	2748,9
Площадь нелесных земель, пройденная пожарами, тыс. га	430,0	230,5	231,0	242,1	492,0	220,8
Сгорело леса на корню, млн. м <sup>3</sup>	93,4	28,6	63,1	15,6	39,7	37,5

<sup>1)</sup> По данным Рослесхоза по итогам за год.

## 9. БИОРАЗНООБРАЗИЕ

---

**Особо охраняемые природные территории** - участки земли, водной поверхности и воздушного пространства над ними, где располагаются природные комплексы и объекты, которые имеют особое природоохранное, научное, культурное, эстетическое, рекреационное и оздоровительное значение, которые изъяты решениями органов государственной власти полностью или частично из хозяйственного использования и для которых установлен режим особой охраны.

Особо охраняемые природные территории относятся к объектам общенационального достояния.

Особо охраняемые природные территории могут иметь федеральное, региональное или местное значение и находиться в ведении соответственно федеральных органов исполнительной власти, органов исполнительной власти субъектов Российской Федерации и органов местного самоуправления, а также в ведении государственных научных организаций и государственных образовательных организаций высшего образования.

С учетом особенностей режима особо охраняемых природных территорий различаются следующие категории указанных территорий:

- а) государственные природные заповедники, в том числе биосферные заповедники;
- б) национальные парки;
- в) природные парки;
- г) государственные природные заказники;
- д) памятники природы;
- е) дендрологические парки и ботанические сады.

Законами субъектов Российской Федерации могут устанавливаться и иные категории особо охраняемых природных территорий регионального и местного значения.

Государственные природные заповедники и национальные парки относятся к особо охраняемым природным территориям федерального значения.

Государственные природные заказники, памятники природы, дендрологические парки и ботанические сады могут быть отнесены к особо охраняемым природным территориям федерального значения или особо охраняемым природным территориям регионального значения.

Природные парки относятся к особо охраняемым природным территориям регионального значения.

В границах **государственных природных заповедников** природная среда сохраняется в естественном состоянии и полностью запрещается экономическая и иная деятельность, за исключением случаев, предусмотренных законодательством об ООПТ. Статус государственных природных биосферных заповедников имеют государственные природные заповедники, которые входят в международную систему биосферных резерватов;

В границах **национальных парков** выделяются зоны, в которых природная среда сохраняется в естественном состоянии и запрещается осуществление любой не предусмотренной законодательством об ООПТ деятельности, и зоны, в которых ограничивается экономическая и иная деятельность в целях сохранения объектов природного и культурного наследия и их использования в рекреационных целях;

**Государственными природными заказниками** являются территории (акватории), имеющие особое значение для сохранения или восстановления природных комплексов или их компонентов и поддержания экологического баланса.



Государственные природные заказники могут иметь различный профиль, в том числе быть:

а) комплексными (ландшафтными), предназначенными для сохранения и восстановления природных комплексов (природных ландшафтов);

б) биологическими (ботаническими и зоологическими), предназначенными для сохранения и восстановления редких и исчезающих видов растений и животных, в том числе ценных видов в хозяйственном, научном и культурном отношении;

в) палеонтологическими, предназначенными для сохранения ископаемых объектов;

г) гидрологическими (болотными, озерными, речными, морскими), предназначенными для сохранения и восстановления ценных водных объектов и экологических систем;

д) геологическими, предназначенными для сохранения ценных объектов и комплексов неживой природы.

**Памятники природы** - уникальные, невозполнимые, ценные в экологическом, научном, культурном и эстетическом отношении природные комплексы, а также объекты естественного и искусственного происхождения;

дендрологические парки и ботанические сады являются особо охраняемыми природными территориями, созданными для формирования специальных коллекций растений в целях сохранения растительного мира и его разнообразия.

**Природные парки** являются особо охраняемыми природными территориями регионального значения, в границах которых выделяются зоны, имеющие экологическое, культурное или рекреационное назначение, и соответственно этому устанавливаются запреты и ограничения экономической и иной деятельности.

**К объектам эколого-просветительской деятельности** относятся музеи и визит-центры, работающие на территории ООПТ. Объектами туристической деятельности являются экологические тропы и маршруты (конные, водные, пешие и т.д.), имеющиеся на территории ООПТ, включая тропы (часть тропы), расположенные в охранный зоне.

**Охотничьи ресурсы** – объекты животного мира, которые в соответствии с законодательством Российской Федерации используются или могут быть использованы в целях охоты.

**Охотничье хозяйство** – сфера деятельности по сохранению и использованию охотничьих ресурсов и среды их обитания, по созданию охотничьей инфраструктуры, оказанию услуг в данной сфере, а также по закупке, производству и продаже продукции охоты.

**Пользование охотничьими ресурсами** осуществляется юридическими лицами и индивидуальными предпринимателями (охотпользователями) на основании охотхозяйственного соглашения или долгосрочной лицензии – специального разрешения на осуществление хозяйственной и иной деятельности, связанной с использованием и охраной объектов животного мира – в границах определенной территории и акватории в комплексе мер по охране и воспроизводству объектов животного мира, а также сохранению среды их обитания.

**К охране животного мира** относится деятельность, направленная на сохранение биологического разнообразия и обеспечение устойчивого существования животного мира, а также на создание условий для устойчивого использования и воспроизводства объектов животного мира; **к охране среды обитания животного мира** – деятельность, ориентированная на сохранение или восстановление условий устойчивого существования и воспроизводства объектов животного мира.

**К питомникам** по разведению охотничьих ресурсов относятся питомники (вольеры), в которых разводят охотничьих млекопитающих и птиц в целях



обеспечения биологического разнообразия, сохранения биологического ресурса и генетического фонда диких животных.

В видовых питомниках содержится один вид охотничьих ресурсов, в комплексных питомниках – одновременно несколько видов охотничьих ресурсов.

**Выпуск молоди водных биологических ресурсов** – учитывается количество молоди ценных, особо ценных и прочих видов водных биологических ресурсов (осетровых, лососевых, сиговых, частиковых, растительноядных и прочих ценных видов рыб), выпущенной в водные объекты рыбохозяйственного значения для сохранения численности естественных популяций, биологического разнообразия, а также восстановления водных биоресурсов и среды их обитания при осуществлении градостроительной и иной хозяйственной деятельности.

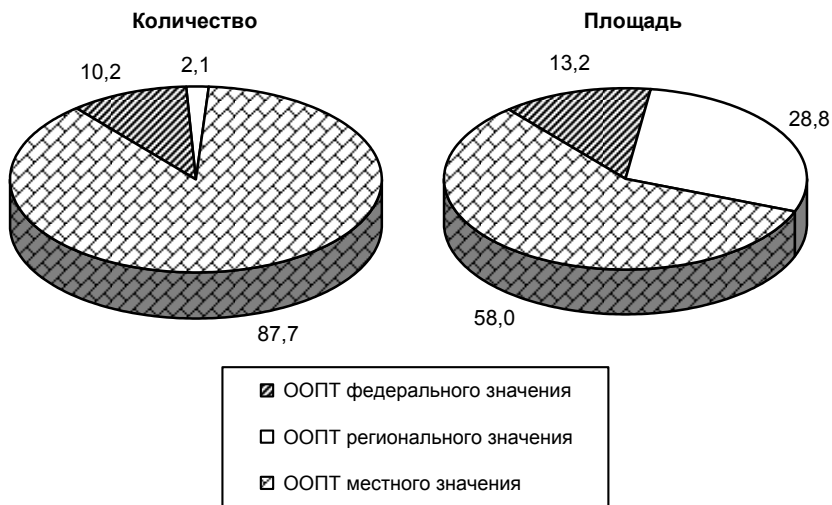
**В затраты на охрану и воспроизводство водных биологических ресурсов** включены все затраты, которые несут юридические лица, индивидуальные предприниматели, занимающиеся искусственным воспроизводством водных биологических ресурсов, включая биотехнические мероприятия. В состав прямых затрат включены затраты, связанные непосредственно с выпуском продукции: на горюче-смазочные материалы, корма, удобрения, дезинфицирующие средства, приобретение производителей и рыбопосадочного материалы, затраты на отопление и технологические нужды, потребление газа, электроэнергии, водоснабжения для обеспечения технологического процесса выращивания молоди (личинки) и содержание ремонтно-маточного стада. В состав косвенных затрат включены затраты, связанные с управлением и обслуживанием производства: на приобретение инвентаря и оборудования, спецодежды и другого имущества, командировки и служебные разъезды, транспортные услуги и услуги связи, затраты на оплату коммунальных услуг (включая затраты на содержание и аренду помещений, отопление, водоснабжение, электроэнергию и др.), затраты на текущий ремонт, оплату услуг научно-исследовательских организаций, прочие текущие затраты, связанные с поддержанием инфраструктуры рыбоводного завода, включая налоги и сборы.



### 9.1. ОСОБО ОХРАНЯЕМЫЕ ПРИРОДНЫЕ ТЕРРИТОРИИ

Годы	Всего		в том числе:					
			ООПТ федерального значения		ООПТ регионального значения		ООПТ местного значения	
	количество, единиц	площадь, млн. га	количество, единиц	площадь, млн. га	количество, единиц	площадь, млн. га	количество, единиц	площадь, млн. га
2014	12942	202,3	280	59,4	11474	116,4	1188	26,5
2015	13072	208,6	277	60,1	11466	120,9	1329	27,6

### 9.2. СТРУКТУРА ОСОБО ОХРАНЯЕМЫХ ПРИРОДНЫХ ТЕРРИТОРИЙ ПО ИХ КОЛИЧЕСТВУ И ОБЩЕЙ ПЛОЩАДИ в 2015 г. (в процентах)





**9.3. КОЛИЧЕСТВО И ОБЩАЯ ПЛОЩАДЬ ОСОБО ОХРАНЯЕМЫХ ПРИРОДНЫХ ТЕРРИТОРИЙ ПО КАТЕГОРИЯМ**

	Количество, единиц		Общая площадь на конец отчетного года, тыс. га	
	2014	2015	2014	2015
<b>ООПТ федерального, регионального и местного значения - всего</b>	<b>12942</b>	<b>13072</b>	<b>202289,8</b>	<b>208596,2</b>
в том числе:				
ООПТ федерального значения - всего	280	277	59429,1	60088,4
в том числе:				
государственные природные заповедники	103	103	33790,2	33851,5
национальные парки	47	48	12782,4	13945,4
государственные природные заказники	68	64	12703,6	12138,7
памятники природы	17	17	23,5	23,5
дендрологические парки и ботанические сады	44	44	4,0	4,0
иные категории ООПТ федерального значения	1	1	125,4	125,4
ООПТ регионального и местного значения - всего	12662	12795	142860,7	148507,7
в том числе:				
ООПТ регионального значения - всего	11474	11466	116380,6	120874,6
в том числе:				
природные парки	67	74	14951,1	15131,8
государственные природные заказники	2221	2248	50097,9	53664,5
памятники природы	7588	7538	2648,8	2839,7
дендрологические парки и ботанические сады	28	27	2,0	2,0
иные категории ООПТ регионального значения	1570	1579	48680,9	49236,7
ООПТ местного значения - всего	1188	1329	26480,1	27633,1

**9.4. ЗАТРАТЫ НА СОДЕРЖАНИЕ ОСОБО ОХРАНЯЕМЫХ ПРИРОДНЫХ ТЕРРИТОРИЙ**

(в фактически действовавших ценах; миллионов рублей)

	2014	2015
<b>Всего</b>	<b>10666,0</b>	<b>12409,2</b>
в том числе на содержание:		
ООПТ федерального значения	8294,4	8350,0
ООПТ регионального и местного значения	2371,6	4059,3



**9.5. ГОСУДАРСТВЕННЫЕ ПРИРОДНЫЕ ЗАПОВЕДНИКИ И НАЦИОНАЛЬНЫЕ ПАРКИ**

	2005	2010	2011	2012	2013	2014	2015
Число государственных природных заповедников	100	101	102	102	102	103	103
Их площадь, млн. га	33,7	33,8	33,8	33,8	33,8	33,8	33,6
Число национальных парков	35	40	41	42	44	47	48
Их площадь, млн. га	6,9	7,8	9,2	9,5	11,5	12,8	13,9
Общие затраты на содержание государственных природных заповедников и национальных парков за счет всех источников финансирования (в фактически действовавших ценах) <sup>1)</sup> , млн. руб.	1311	2922	4353	7149	7310	...	...

<sup>1)</sup> С 2010 г. – с учетом затрат на охрану территории государственных природных заказников федерального значения, находящихся в ведении Минприроды России, а также на проведение мероприятий по сохранению биологического разнообразия и поддержанию в естественном состоянии охраняемых природных комплексов и объектов на их территории, порученные отдельным государственным природным заповедникам и национальным паркам.

**9.6. ЭКОЛОГО-ПРОСВЕТИТЕЛЬСКАЯ И ТУРИСТИЧЕСКАЯ ДЕЯТЕЛЬНОСТЬ НА ТЕРРИТОРИИ ГОСУДАРСТВЕННЫХ ПРИРОДНЫХ ЗАПОВЕДНИКОВ И НАЦИОНАЛЬНЫХ ПАРКОВ**

	2005	2010	2011	2012	2013	2014	2015
<b>Государственные природные заповедники</b>							
Число музеев	60	66	64	64	66	68	69
Численность посетителей, человек	343776	391224	398337	364801	412055	463313	526374
Число визит-центров	74	108	108	119	122	156	165
Численность посетителей, человек	159004	404889	1049740	1090856	1104074	477137	497557
Число экологических троп и маршрутов <sup>1)</sup> – всего	487	409	411	407	412	428	449
из них:							
водные	74	67	65	65	63	75	70
конные	15	8	11	6	7	19	18
пешие	337	277	278	266	283	279	288
Численность посетителей, человек	397714	617172	1200427	1325615	1451050	965497	1179886
<b>Национальные парки</b>							
Число музеев	27	48	49	51	54	53	60
Численность посетителей, человек	44931	104392	211239	151472	232264	205605	170663
Число визит-центров	48	95	115	127	127	140	143
Численность посетителей, человек	101049	176840	257606	270209	336123	488772	592693
Число экологических троп и маршрутов <sup>1)</sup> – всего	393	736	774	811	918	755	817
из них:							
водные	69	69	73	74	79	63	64
конные	30	45	44	44	48	54	60
пешие	196	277	326	322	420	460	511
Численность посетителей, человек	403147	1302730	1111013	738827	1706627	1201087	1906003

<sup>1)</sup> Включая экологические тропы и маршруты в охранной зоне.



**9.7. СВЕДЕНИЯ О ВЕДЕНИИ ОХОТНИЧЬЕГО ХОЗЯЙСТВА**

	2005	2010	2011	2012	2013	2014	2015
Число охотпользователей	2006	3614	3908	3956	4033	4182	4217
Площадь закрепленных охотничьих угодий, млн. га	626	721	762	738	724	729	706
Общие затраты на ведение охотничьего хозяйства (в фактически действовавших ценах), млн. руб.	1489	4515	5502	6196	6718	7079	7709
из них:							
затраты на биотехнические мероприятия по охране и воспроизводству охотничьих ресурсов <sup>1)</sup>	225	655	743	986	1031	968	1017
затраты по учету численности охотничьих ресурсов	34	90	117	151	171	194	208
затраты по созданию охотничьей инфраструктуры	...	446	514	520	442	548	756

<sup>1)</sup> 2010-2011 гг. – без учета затрат на расселение охотничьих ресурсов.

**9.8. ЧИСЛЕННОСТЬ ОСНОВНЫХ ВИДОВ ОХОТНИЧЬИХ РЕСУРСОВ<sup>1)</sup>**

(тысяч особей)

	2005	2010	2011	2012	2013	2014	2015
				<b>Копытные</b>			
Благородный олень	177,1	187,6	195,5	225,3	222,3	225,4	254,2
Дикий северный олень	893,8	939,5	932,8	985,9	958,8	1004,6	951,9
Кабан	264,1	403,4	401,0	437,8	398,5	348,7	309,3
Кабарга	119,8	137,0	190,0	214,4	229,8	235,6	277,7
Косуля	719,1	845,7	860,1	907,5	966,6	980,4	883,4
Лось	568,3	656,7	711,9	792,2	871,5	891,3	834,0
Пятнистый олень	18,0	33,5	20,3	22,7	20,3	23,6	25,6
Сибирский горный козел	16,5	13,4	13,4	12,1	12,1	11,5	13,3
Снежный баран	56,5	59,6	73,2	70,7	78,4	73,6	76,2
Кавказский тур	43,1	25,6	24,4	26,3	26,6	28,4	26,4
				<b>Пушные</b>			
Белка	7579,9	5897,2	5737,5	5383,5	5495,6	5268,0	5344,8
Бобр <sup>2)</sup>	388,9	628,3	642,9	677,7	679,9	643,6	609,1
Волк	43,0	49,7	50,2	53,4	44,4	46,5	55,7
Выдра <sup>2)</sup>	77,4	77,7	80,0	82,9	103,9	75,1	85,2
Горностай	755,2	695,5	648,6	584,1	545,2	423,8	409,4
Заяц-беляк	4985,9	3272,0	2769,0	3091,9	3321,7	3180,6	3334,7
Заяц-русак	794,8	839,1	853,2	866,3	793,6	819,6	879,3
Колонок	157,1	150,8	154,8	149,7	129,0	116,7	108,4
Корсак	33,0	37,4	38,3	40,4	38,3	35,8	37,1
Куницы	233,4	226,8	219,4	238,3	236,9	213,1	202,7
Лисица	636,4	742,7	769,3	717,7	660,7	566,4	531,0
Росомаха	22,5	19,7	18,6	19,7	17,9	14,9	13,5
Рысь	23,0	20,7	22,5	26,2	22,5	22,2	22,9
Соболь <sup>2)</sup>	1120,1	1163,8	1224,5	1288,9	1346,3	1286,7	1309,7
Хори	81,9	61,5	64,5	68,3	58,8	56,7	53,6
				<b>Медведи</b>			
Бурый медведь <sup>3)</sup>	165,4	182,9	181,1	210,9	214,3	209,5	225,1
				<b>Птицы</b>			
Глухари	4408,9	3494,4	3351,7	3604,1	4279,3	4278,4	4579,4
Тетерев	10075,5	10563,3	11082,9	14956,2	13088,3	13350,5	9643,8
Рябчик	24757,9	18813,0	14856,8	20622,0	22048,9	20491,1	17170,3

<sup>1)</sup> По данным Минприроды России. Приведена послепромысловая (весенняя) численность.

<sup>2)</sup> Предпромысловая (осенняя) численность.

<sup>3)</sup> Численность на II квартал.



**9.9. ДОБЫЧА ОСНОВНЫХ ВИДОВ ОХОТНИЧЬИХ РЕСУРСОВ В СЕЗОН ОХОТЫ<sup>1)</sup>**  
(особей)

	2005-2006	2009-2010	2010-2011	2011-2012	2012-2013	2013-2014	2014-2015
	<b>Копытные</b>						
Благородный олень	2699	4985	4754	4180	4523	5042	5669
Дикий северный олень	34075	35007	24229	23859	41290	43252	48123
Кабан	20623	63953	62046	57980	61569	56259	57237
Кабарга	1223	3142	4853	5485	5583	5901	7419
Косуля	12763	30854	31458	30101	35064	36228	39443
Лось	10289	19882	21414	24246	26000	28191	29666
Пятнистый олень	663	445	780	710	763	749	853
Снежный баран	154	225	189	249	253	342	363
Кавказский тур	83	212	190	203	197	237	333
	<b>Пушные</b>						
Бобр	8018	7696	6981	11790	16968	14429	15507
Выдра	462	282	199	231	185	151	245
Соболь	180921	255143	211139	206235	214236	237464	250028
	<b>Медведи</b>						
Бурый медведь	3070	4267	4516	4085	5050	5001	5325

<sup>1)</sup> По данным Минприроды России.

**9.10. ВЫПУЩЕНО ОХОТНИЧЬИХ РЕСУРСОВ ИЗ ПИТОМНИКОВ В ЗАКРЕПЛЕННЫЕ ОХОТНИЧЬИ УГОДЬЯ**  
(голов)

	2010	2011	2012	2013	2014	2015
Кабан	417	666	642	646	652	468
Косули	-	-	-	1	16	5
Лось	14	-	30	10	211	10
Благородный олень	24	397	70	183	186	142
Пятнистый олень	44	89	218	116	244	148
Лань	-	55	-	46	41	124
Муфлон	15	10	-	17	-	-
Сайгак	-	-	-	-	2	-
Медведи	1	-	-	-	-	-
Утки (утиные)	24605	25176	12369	19287	22835	22407
Куропатки (серая и бородатая)	-	50	-	-	2035	3524
Фазаны	1774	4222	3591	7933	9699	8349



**9.11. ЧИСЛЕННОСТЬ ОСНОВНОГО ПОГОЛОВЬЯ В ПИТОМНИКАХ**

(на конец года; голов)

	2010	2011	2012	2013	2014	2015
Кабан	3035	3652	3642	3450	3172	3840
Косули	83	124	301	343	487	496
Лось	26	140	38	191	38	63
Благородный олень	598	1232	1720	2149	2828	3605
Пятнистый олень	1645	2378	2583	3139	3950	4394
Лань	318	699	976	1126	1364	1705
Муфлон	164	147	248	508	915	1087
Сайгак	113	124	152	186	19	18
Медведи	3	6	13	7	6	8
Утки (утиные)	2893	3289	3318	5201	7016	5969
Куропатки (серая и бородатая)	164	538	707	744	1791	2154
Фазаны	6121	6413	10129	6195	12524	10410

**9.12. ЗАТРАТЫ НА СОДЕРЖАНИЕ ОСНОВНОГО ПОГОЛОВЬЯ В ПИТОМНИКАХ**

(в фактически действовавших ценах; тысяч рублей)

	2010	2011	2012	2013	2014	2015
Кабан	17112,7	21831,4	31944,0	32877,9	32205,9	40713,7
Косули	1303,0	742,4	1775,3	3289,2	3681,0	4966,8
Лось	445,0	51,7	286,4	337,5	721,3	825,9
Благородный олень	5744,9	13650,8	17139,1	19707,9	26120,9	34867,8
Пятнистый олень	8415,2	11463,3	16744,9	26000,3	37940,7	42731,2
Лань	2072,7	7467,2	9158,4	26801,9	25065,4	22833,3
Муфлон	1011,1	785,1	1702,5	7558,0	19336,1	20103,9
Сайгак	891,6	952,6	1115,3	1131,2	976,4	2287,4
Медведи	98,5	830,0	666,4	684,0	661,0	680,0
Утки (утиные)	5785,6	6574,6	7532,8	10170,2	12571,1	12207,7
Куропатки (серая и бородатая)	701,5	189,7	505,9	1997,9	2501,7	4225,3
Фазаны	11365,1	12291,9	14211,2	13148,7	17362,3	20284,3

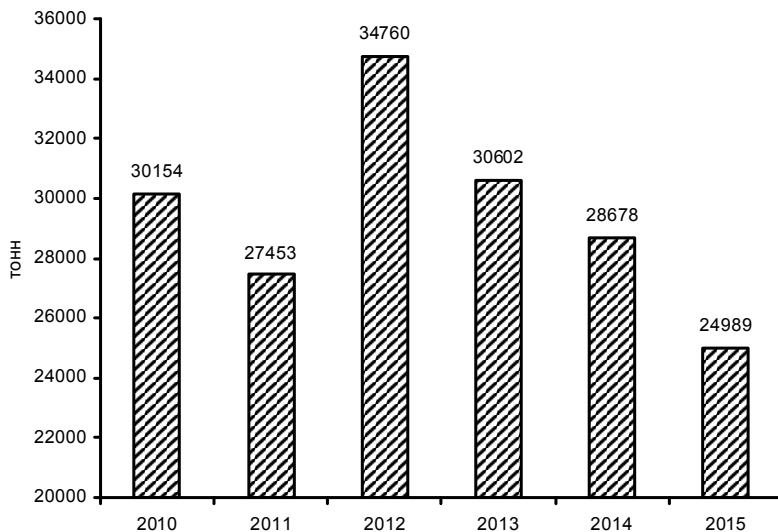


**9.13. ВЫПУСК МОЛОДИ ВОДНЫХ БИОЛОГИЧЕСКИХ РЕСУРСОВ  
В ВОДНЫЕ ОБЪЕКТЫ РЫБОХОЗЯЙСТВЕННОГО ЗНАЧЕНИЯ<sup>1)</sup>**

	2005	2010	2011	2012	2013	2014	2015
Выпуск молоди водных биологических ресурсов, млн. шт.	6938,6	10056,8	9777,7	9940,3	9275,6	8864,7	8974,8
из них:							
осетровых	59,6	51,3	47,1	45,2	55,3	59,8	58,5
лососевых	682,5	1110,0	958,5	929,9	1016,4	1073,0	993,4
сиговых	45,4	109,2	150,0	19,8	26,8	48,7	95,7
растительнойнды	83,3	24,0	29,8	27,7	26,4	25,5	27,4
частиковых	6065,9	8757,1	8587,9	8908,5	8149,3	7653,9	7798,6
Выпуск молоди водных биологических ресурсов, в процентах к предыдущему году	107,5	106,6	97,2	101,7	93,3	95,6	101,2
Затраты на искусственное воспроизводство водных биологических ресурсов, млн. руб.	1033,2	1839,9	2666,1	2811,0	3141,6	3517,0	12702,8

<sup>1)</sup> По данным Росрыболовства.

**9.14. ПРОИЗВОДСТВО (ВЫРАЩИВАНИЕ) РЫБОПОСАДОЧНОГО МАТЕРИАЛА<sup>1)</sup>**  
(тонн)



<sup>1)</sup> По данным Минсельхоза России.



**9.15. ВЫПУСК МОЛОДИ ВОДНЫХ БИОЛОГИЧЕСКИХ РЕСУРСОВ  
ПО ОТДЕЛЬНЫМ РЕКАМ И ДРУГИМ ВОДНЫМ ОБЪЕКТАМ  
РЫБОХОЗЯЙСТВЕННОГО ЗНАЧЕНИЯ в 2015 г.<sup>1)</sup>**  
(миллионов штук)

	Всего	из них				
		осетровых	лососевых	сиговых	раститель- ноядных	частиковых
Реки и другие водные объекты рыбохозяйственного значения:						
бассейн Азовского моря	5739,2	3,4	-	-	0,0	5735,8
бассейн Каспийского моря	153,1	-	0,0	-	-	153,1
бассейн р. Амур	92,7	1,5	90,9	-	0,0	0,2
бассейн р. Дон	22,2	3,2	-	-	3,0	16,0
бассейн р. Енисей	3,9	0,4	0,7	2,8	-	-
бассейн р. Кубань	3,4	2,1	-	-	0,7	0,6
р. Волга и её водотоки	1915,8	32,5	-	0,9	-	1882,3
р. Иртыш	48,7	1,9	-	46,8	-	-
р. Северная Сосьва (бассейн р. Обь)	37,2	0,0	-	37,2	-	-
р. Урак (бассейн р. Амур)	8,3	-	8,3	-	-	-

<sup>1)</sup> По данным Росрыболовства.

**9.16. ВЫПУСК МОЛОДИ ВОДНЫХ БИОЛОГИЧЕСКИХ РЕСУРСОВ  
В ВОДОХРАНИЛИЩА в 2015 г.<sup>1)</sup>**  
(тысяч штук)

	Всего	из них				
		осетровых	лососевых	сиговых	растительно- ядных	частиковых
Водохранилища:						
Братское	1752	-	358	1394	-	-
Веселовское	624	-	-	-	624	-
Волгоградское	1698	244	-	-	85	1369
Воткинское	838	358	-	-	-	480
Горьковское	786	274	-	-	-	363
Иваньковское	747	236	-	-	-	502
Камское	514	394	-	-	-	120
Саратовское	2884	1179	-	-	209	1496
Цимлянское	23101	-	-	-	21870	1231
Чебоксарское	1386	770	-	-	-	561

<sup>1)</sup> По данным Росрыболовства.



**9.17. ЧИСЛО ЗАРЕГИСТРИРОВАННЫХ ЭКОЛОГИЧЕСКИХ ПРЕСТУПЛЕНИЙ<sup>1)</sup>**

	2005	2010	2011	2012	2013	2014	2015
<b>Экологические преступления – всего</b>	<b>33491</b>	<b>39155</b>	<b>29151</b>	<b>27583</b>	<b>24743</b>	<b>25566</b>	<b>24857</b>
из них по отдельным видам:							
нарушение правил охраны окружающей среды при производстве работ	21	5	4	7	5	24	14
нарушение правил обращения экологически опасных веществ и отходов	78	21	25	51	23	31	36
загрязнение вод	26	19	17	15	13	17	29
загрязнение атмосферы	13	4	2	4	5	2	6
загрязнение морской среды	9	12	5	5	2	7	3
незаконная охота	1083	1540	1517	1613	1640	1615	1928
незаконная рубка лесных насаждений	14641	20826	16077	15795	14640	14834	14192
уничтожение или повреждение лесных насаждений	2320	2925	2393	1753	861	1381	1063
нарушение режима особо охраняемых природных территорий и природных объектов	70	110	92	65	47	65	58

<sup>1)</sup> По данным правоохранительных органов.



**ОХРАНА ОКРУЖАЮЩЕЙ СРЕДЫ В РОССИИ. 2016**  
Статистический сборник

Ответственные за выпуск:

Н.С. Бугакова  
И.В. Воронина  
О.И. Калачева

Тел.: (495) 607-4071  
632-9224

Компьютерная верстка Информационно-издательского  
центра «Статистика России»

Подписано в печать 28.11.2016 г.