

**Методологические положения по расчету
основных показателей социально-экономической
дифференциации и бедности**

**Из решения Научно-методологического совета
от 29.05.2010г.**

**.... необходимость создания системы
статистических наблюдений, обеспечивающей
формирование показателей распределения
доходов и уровня бедности на основе данных
выборочного обследования доходов домашних
хозяйств.**

Задачи по выполнению решения

- 1. ВНЕДРИТЬ В СТАТИСТИЧЕСКУЮ ПРАКТИКУ СПЕЦИАЛИЗИРОВАННОЕ ОБСЛЕДОВАНИЕ ДОХОДОВ**
- 2. РАЗРАБОТАТЬ НА ЕГО ОСНОВЕ ИНФОРМАЦИЮ ПО ПОКАЗАТЕЛЯМ ДИФФЕРЕНЦИАЦИИ И БЕДНОСТИ**
- 3. АПРОБИРОВАТЬ УСТОЙЧИВОСТЬ КАК ТРАДИЦИОННЫХ ТАК И ДОПОЛНИТЕЛЬНЫХ ПОКАЗАТЕЛЕЙ В ДЛИТЕЛЬНОЙ ДИНАМИКЕ**
- 4. ОБОСНОВАТЬ МЕТОД ДЛЯ ОПЕРАТИВНЫХ И ПРЕДВАРИТЕЛЬНЫХ ОЦЕНОК**

СОДЕРЖАНИЕ

- 1. ОСНОВНЫЕ ОТЛИЧИТЕЛЬНЫЕ ЧЕРТЫ НОВЫХ МЕТОД ПОЛОЖЕНИЙ ПО ОЦЕНКЕ ДИФФЕРЕНЦИАЦИИ И БЕДНОСТИ**
- 2. ЭМПИРИЧЕСКАЯ БАЗА – ВЫБОРОЧНОЕ ОБСЛЕДОВАНИЕ ДОХОДОВ (ОДН) И ЕГО ОСНОВНЫЕ ПОЛОЖЕНИЯ**
- 3. В РАМКАХ КАКИХ ИССЛЕДОВАНИЙ ПРОВОДИЛАСЬ АПРОБАЦИЯ**
- 4. ОСНОВНЫЕ РЕЗУЛЬТАТЫ И ВЫВОДЫ ПО ИТОГАМ ПРОВЕДЕННОЙ АПРОБАЦИИ**

ОТЛИЧИТЕЛЬНЫЕ ЧЕРТЫ НОВЫХ МЕТОД ПОЛОЖЕНИЙ ПО ОЦЕНКЕ ДИФФЕРЕНЦИАЦИИ И БЕДНОСТИ

- 1. ПЕРЕХОД В ОКОНЧАТЕЛЬНЫХ ОЦЕНКАХ ПОЛНОСТЬЮ НА ЭМИРИЧЕСКИЕ ДАННЫЕ**
- 2. СОХРАНЕНИЕ ОПЕРАТИВНЫХ И ПРЕДВАРИТЕЛЬНЫХ ОЦЕНОК, НО ПРИДАНИЕ ИМ РОЛИ ПРОМЕЖУТОЧНОГО (А НЕ ЕДИНСТВЕННОГО И ОКОНЧАТЕЛЬНОГО, КАК БЫЛО РАНЕЕ) ЗВЕНА**
- 3. РАСШИРЕНИЕ СПЕКТРА ПОКАЗАТЕЛЕЙ ДЛЯ ОЦЕНОК БЕДНОСТИ**
 - ВНЕДРЕНИЕ ПОНЯТИЯ ГРАНИЦЫ И УРОВНЯ ОТНОСИТЕЛЬНОЙ БЕДНОСТИ НА ОСНОВЕ СТАНДАРТОВ ОЭСР**
 - ВНЕДРЕНИЕ ДВУХУРОВНЕВОЙ ОЦЕНКИ БЕДНОСТИ НА ОСНОВЕ ПОКАЗАТЕЛЕЙ ДЕНЕЖНЫХ И СОВОКУПНЫХ ДОХОДОВ ДОМОХОЗЯЙСТВ**
 - РАСШИРЕНИЕ СПИСКА ИНДИКАТОРОВ ДЛЯ ХАРАКТЕРИСТИКИ ПРОФИЛЯ БЕДНОСТИ**

ВЫБОРОЧНОЕ НАБЛЮДЕНИЕ ДОХОДОВ НАСЕЛЕНИЯ И УЧАСТИЯ В СОЦИАЛЬНЫХ ПРОГРАММАХ (ОДН)

Охват.....10,0 тыс. домохозяйств во всех субъектах РФ,
20,4 тыс. лиц в возрасте 16 лет и более,
4,5 тыс. детей в возрасте до 16 лет

Период проведения..... апрель 2012 г. (апрель 2014 года и далее ежегодно
с охватом 45 тыс. домохозяйств)

В ходе наблюдения:

Отобрано 20,0 тыс. адресов

Посещено14,6 тыс. адресов

Опрошено10,0 тыс. домохозяйств

Отказались от участия.. 2,1 тыс. домохозяйств (14%)

Не было контакта..... 2,5 тыс. адресов

Распространение итогов наблюдения:

- публикация на сайте Росстата (итоговые таблицы, микроданные - http://www.gks.ru/wps/wcm/connect/rosstat_main/rosstat/ru/statistics/population/level/);
- официальные статистические издания

ВЫБОРОЧНОЕ НАБЛЮДЕНИЕ ДОХОДОВ И УЧАСТИЯ В СОЦИАЛЬНЫХ ПРОГРАММАХ

Блок 1. Общая информация об уровне и составе доходов

- Распределение домохозяйств по источникам средств к существованию и их размеру
- Уровень и состав денежных (совокупных, располагаемых) доходов домохозяйств в зависимости от состава домашнего хозяйства, от пола, возраста и социально-экономического положения главы домашнего хозяйства
- Уровень и состав денежных (совокупных, располагаемых) доходов домохозяйств по 5-ти (10-ти, 20-ти) процентным группам
- Уровень и состав денежных (совокупных, располагаемых) доходов домохозяйств в группировках по размеру среднедушевого дохода

ВЫБОРОЧНОЕ НАБЛЮДЕНИЕ ДОХОДОВ И УЧАСТИЯ В СОЦИАЛЬНЫХ ПРОГРАММАХ

Блок 2. Размеры и состав компонентов доходов

- Размер вознаграждения за труд (социальных выплат, доходов от собственности) по источникам формирования в зависимости от состава домашнего хозяйства, от пола, возраста и социально-экономического положения главы домашнего хозяйства
- Размер вознаграждения за труд (социальных выплат, доходов от собственности) по источникам формирования по 5-ти (10-ти, 20-ти) процентным группам
- Размер вознаграждения за труд (социальных выплат, доходов от собственности) по источникам формирования в группировках по размеру среднедушевого дохода домохозяйства

Сравнение значений показателей денежных доходов по итогам ОДН с макроэкономическим показателем денежных доходов

		ОДН	МАКРОЭКОНОМИЧЕСКИЙ ПОКАЗАТЕЛЬ
А	Б	2	3
01	Денежный доход – всего	30 082 897	34 156 805
02	Доход от трудовой деятельности – всего	23 065 119	21 810 299
03	Оплата труда	18 851 899	19 857 348
04	Доход от самостоятельной занятости	3 395 322	1 952 951
05	Доход от другой регулярной трудовой деятельности	817 898	
06	Доход от собственности – всего	176 238	1 934 686
07	из него доход от сдачи в аренду недвижимости и другого имущества	138 246	124 184
08	Трансферты полученные – всего	6 841 540	6 514 042
09	Социальные выплаты	5 785 217	6 494 532
	в том числе		
10	пенсии	4 344 350	4 415 547
11	пособия, компенсации и другие социальные выплаты	1 440 867	1 811 841
12	Денежные поступления от частных лиц и организаций, помимо органов социальной защиты населения	1 056 323	19 510
13	из них алименты и другие приравненные к ним выплаты	113 386	-
	Другие доходы	-	3 897 778
14	Трансферты переданные – всего	2 796 232	2 550 890
15	Подходный налог на сумму заработной платы и налоги с доходов от предпринимательской деятельности	2 532 662	2 093 991
16	Налог на имущество, сборы и другие обязательные платежи	111 136	300 877
17	Страховые взносы по страхованию имущества	152 434	156 023
18	Располагаемый денежный доход	27 286 665	31 605 914

ВЫБОРОЧНОЕ НАБЛЮДЕНИЕ ДОХОДОВ И УЧАСТИЯ В СОЦИАЛЬНЫХ ПРОГРАММАХ

Блок 3. Неравенство в распределении доходов

- Распределение общего объема денежных (совокупных, располагаемых) доходов и его средний размер:
 - в зависимости от состава домашнего хозяйства, от пола, возраста и социально-экономического положения главы домашнего хозяйства;
 - по 5-ти (10-ти, 20-ти) процентным группам
- Распределение общих объемов компонентов доходов (вознаграждение за труд, социальные выплаты, доходы от собственности и др.) и их средний размер
 - в зависимости от состава домашнего хозяйства, от пола, возраста и социально-экономического положения главы домашнего хозяйства;
 - по 5-ти (10-ти, 20-ти) процентным группам
- Характеристики неравенства в распределении общего объема доходов и их компонентов в зависимости от состава домашнего хозяйства, от пола, возраста и социально-экономического положения главы домашнего хозяйства

ВЫБОРОЧНОЕ НАБЛЮДЕНИЕ ДОХОДОВ И УЧАСТИЯ В СОЦИАЛЬНЫХ ПРОГРАММАХ

Блок 4. Бедность

- Уровень абсолютной бедности
- Уровень относительной бедности
- Состав малоимущего населения

РАБОТЫ, ВЫПОЛНЕННЫЕ В ХОДЕ АПРОБАЦИИ

- 1. ПОЛУЧЕНИЕ (ЭКСПЕРИМЕНТАЛЬНОЙ) ОЦЕНКИ ПОКАЗАТЕЛЕЙ СОЦИАЛЬНО-ЭКОНОМИЧЕСКОЙ ДИФФЕРЕНЦИАЦИИ И (ОТНОСИТЕЛЬНОЙ) БЕДНОСТИ ЗА 2008 ГОД ПО МЕТОДОЛОГИИ ОЭСР;**
- 2. ПОЛУЧЕНИЕ ДАННЫХ ПО ПОКАЗАТЕЛЯМ СОЦИАЛЬНО-ЭКОНОМИЧЕСКОЙ ДИФФЕРЕНЦИАЦИИ И БЕДНОСТИ ПО ИТОГАМ ОДН И ПРОВЕРКА НА ЕГО ОСНОВЕ ДАННЫХ, ПОЛУЧЕННЫХ РАНЕЕ ПО ИМИТАЦИОННОЙ МОДЕЛИ**
- 3. ПОЛУЧЕНИЕ ДАННЫХ ПО ПОКАЗАТЕЛЯМ ОТНОСИТЕЛЬНОЙ БЕДНОСТИ ПО ИТОГАМ ОБДХ ДЛЯ ФОРМИРОВАНИЯ ЭТОГО ПОКАЗАТЕЛЯ В ДЛИТЕЛЬНОЙ ДИНАМИКЕ.**

Основные задачи, решенные в ходе апробации

1. Получены экспериментальные оценки показателей социально-экономической дифференциации и (относительной) бедности по методологии ОЭСР (по итогам ОБДХ за 2008 год).
2. Получены оценки показателей социально-экономической дифференциации и бедности по итогам ОДН и проведена проверка на соответствие этих данных, полученным ранее по имитационной модели.
3. Получены данные по показателям относительной бедности по методологии ОЭСР по итогам ОБДХ за 2008-2011 гг. для формирования этого показателя в длительной динамике

Основные результаты и выводы по итогам проведенной апробации

1. Получение оценок показателей дифференциации и бедности по методологии ОЭСР

- Цель: в рамках работ по подготовке России к вступлению в ОЭСР получить оценки относительной бедности по единой методологии, принятой ОЭСР для межстрановых сопоставлений.
- Специфика методологии: применение понятия эквивалентного дохода (коэффициент эквивалентной эластичности $\varepsilon=0,5$).
- Расчеты выполнялись на базе квартальных данных ОБДХ (за 2008 г.).

Результаты: Неравенство в распределении ДОХОДОВ

Эквивалентность эластичность = 0,5	Все население		Население трудоспособного возраста		Население пенсионного возраста	
	Величина верхней границы	Средний доход	Величина верхней границы	Средний доход	Величина верхней границы	Средний доход
Дециль 1	4686	3402	4947	3561	4279	3507
Дециль 2	6348	5536	6798	5900	5161	4735
Дециль 3	7949	7136	8553	7676	5913	5539
Дециль 4	9680	8801	10424	9471	6694	6298
Дециль 5	11752	10682	12641	11488	7562	7108
Дециль 6	14301	12983	15202	13873	8761	8127
Дециль 7	17680	15877	18708	16865	10487	9554
Дециль 8	22686	19997	23814	21097	13181	11707
Дециль 9	32622	26813	34049	28164	19468	15875
Дециль 10	921404	53560	921404	54946	485808	32928
ИТОГО		16479		17304		10538
Медианный располагаемый доход:		11752		12641		7562
Коэффициент Джини (располагаемый доход)		0,425		0,416		0,383
Коэффициент Джини рыночный доход		0,484		0,459		0,702

Результаты: относительная бедность по населению в целом

Эластичность эквивалентности =0,5	Рыночный доход	Располагаемый доход
Порог бедности = 60 процентов от медианного располагаемого дохода		
Соотношение численности	30,1%	24,6%
Средний разрыв в уровне бедности	0,502	0,307
Порог бедности = 50 процентов от медианного располагаемого дохода		
Соотношение численности	24,3%	17,0%
Средний разрыв в уровне бедности	0,523	0,288
Порог бедности = 40 процентов от медианного располагаемого дохода		
Соотношение численности	19,0%	10,1%
Средний разрыв в уровне бедности	0,551	0,274

Результаты: относительная бедность по категориям домохозяйств

Структура домохозяйств по отношению к занятости Граница бедности = 50 процентов от медианного располагаемого дохода всего населения	Рыночный доход	Располагаемый доход
Глава домохозяйства в трудоспособном возрасте		
1) WASANCWR (один взрослый, без детей, работающий)	15,3%	9,4%
2) WASANCNW (один взрослый, без детей, неработающий)	77,5%	44,2%
3) WASACHWR (один взрослый, с детьми, работающий)	24,6%	24,7%
4) WASACHNW (один взрослый, с детьми, неработающий)	73,2%	55,4%
5) WATANC2W (двое или более взрослых, без детей, двое или более работающих)	12,2%	9,5%
6) WATANC1W (двое или более взрослых, без детей, один работающий)	41,1%	20,6%
7) WATANCNW (двое или более взрослых, без детей, неработающие)	83,9%	31,7%
8) WATACH2W (двое или более взрослых, с детьми, двое или более работающих)	16,3%	15,3%
9) WATACH1W (двое или более взрослых, с детьми, один работающий)	39,9%	30,6%
10) WATACHNW (двое или более взрослых, с детьми, нет работающих)	81,5%	60,3%
ИТОГО	20,2%	15,7%
Глава домохозяйства в пенсионном возрасте		
11) RASAWR (один взрослый, один работающий)	56,3%	15,8%
12) RASANW (один взрослый, нет работающих)	93,2%	53,5%
13) RATA2W (двое или более взрослых, двое или более работающих)	52,8%	15,8%
14) RATA1W (двое или более взрослых, один работающий)	80,2%	24,1%
15) RATANW (двое или более взрослых, нет работающих)	95,6%	29,2%
ИТОГО	84,9%	36,3%

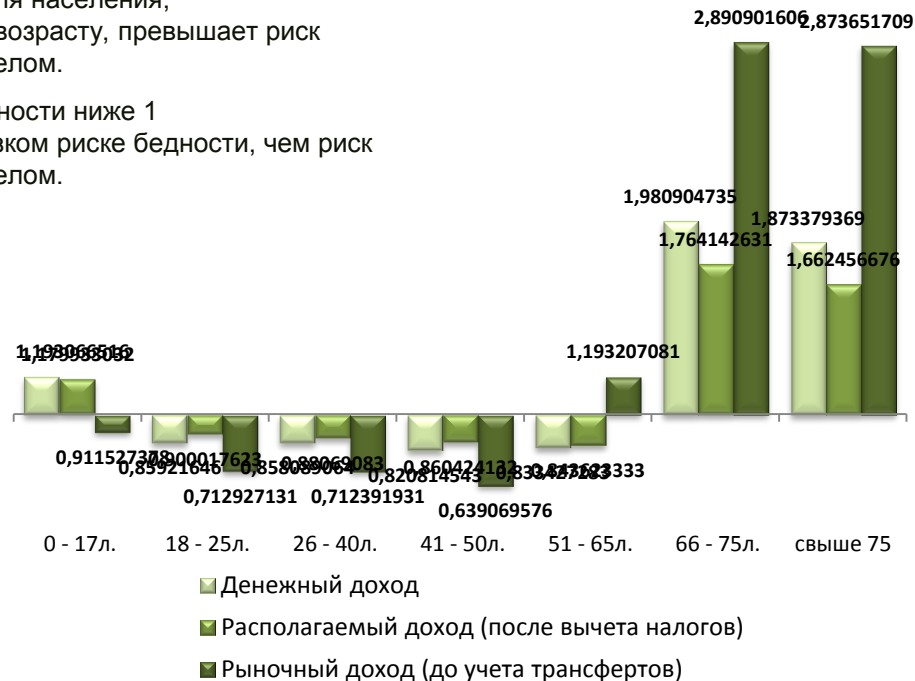
Результаты: относительная бедность по возрастным группам

Граница бедности = 50 процентов от медианного располагаемого дохода всего населения	Рыночный доход	Располагаемый доход
Все население		
0 - 17л.	22,1%	20,1%
18 - 25л.	17,3%	15,3%
26 - 40л.	17,3%	15,0%
41 - 50л.	15,5%	14,6%
51 - 65л.	29,0%	14,4%
66 - 75л.	70,2%	30,0%
свыше 75	69,8%	28,3%
ИТОГО	24,3%	17,0%
Мужчины		
0 - 17л.	22,1%	20,2%
18 - 25л.	17,2%	15,4%
26 - 40л.	16,7%	14,3%
41 - 50л.	14,9%	14,3%
51 - 65л.	25,2%	13,4%
66 - 75л.	70,1%	22,4%
свыше 75	76,4%	19,6%
ИТОГО	22,0%	16,1%
Женщины		
0 - 17л.	22,2%	19,9%
18 - 25л.	17,4%	15,2%
26 - 40л.	17,8%	15,5%
41 - 50л.	16,0%	14,9%
51 - 65л.	31,5%	15,0%
66 - 75л.	70,3%	33,7%
свыше 75	67,8%	31,0%
ИТОГО	26,1%	17,8%

Индекс риска бедности в зависимости от пола и возраста в 2008 году

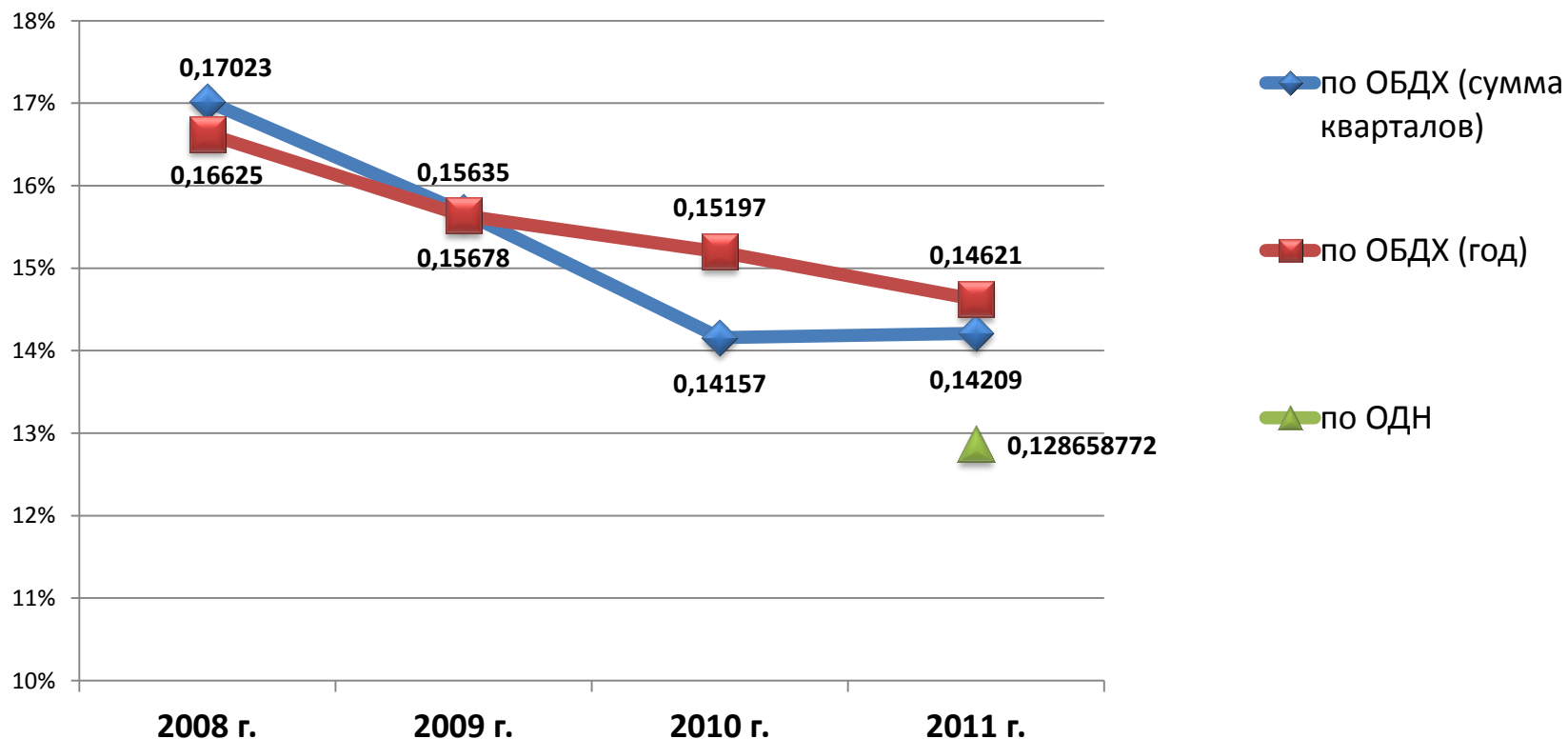
по действующей методологии; коэффициент эквивалентности $\epsilon=1$

по методологии ОЭСР; коэффициент эквивалентности $\epsilon=0,5$



Результаты расчетов по «сквозным» и квартальным данным ОБДХ за 2008-2011 гг.

Относительная бедность по эквивалентному располагаемому
денежному доходу (50% ОТ Ме)



Выводы:

- Данные ОБДХ дают приемлемый результат с точки зрения получения динамического ряда по показателю относительной бедности за предшествующие ОДН года.
- Оценку лучше производить на «сквозных» данных ОБДХ для исключения смещений в оценка относительной бедности, связанной с несоответствием периода наблюдения требованиям ОЭСР.

2. Получение оценок показателей социально-экономической дифференциации и бедности по итогам ОДН

- Оценки производились:
 - по компонентам доходов, порядок формирования которых приводится в Приложении 4 проекта метод положений;
 - и на основе алгоритмов формирования показателей, изложенных в разделе II проекта метод положений

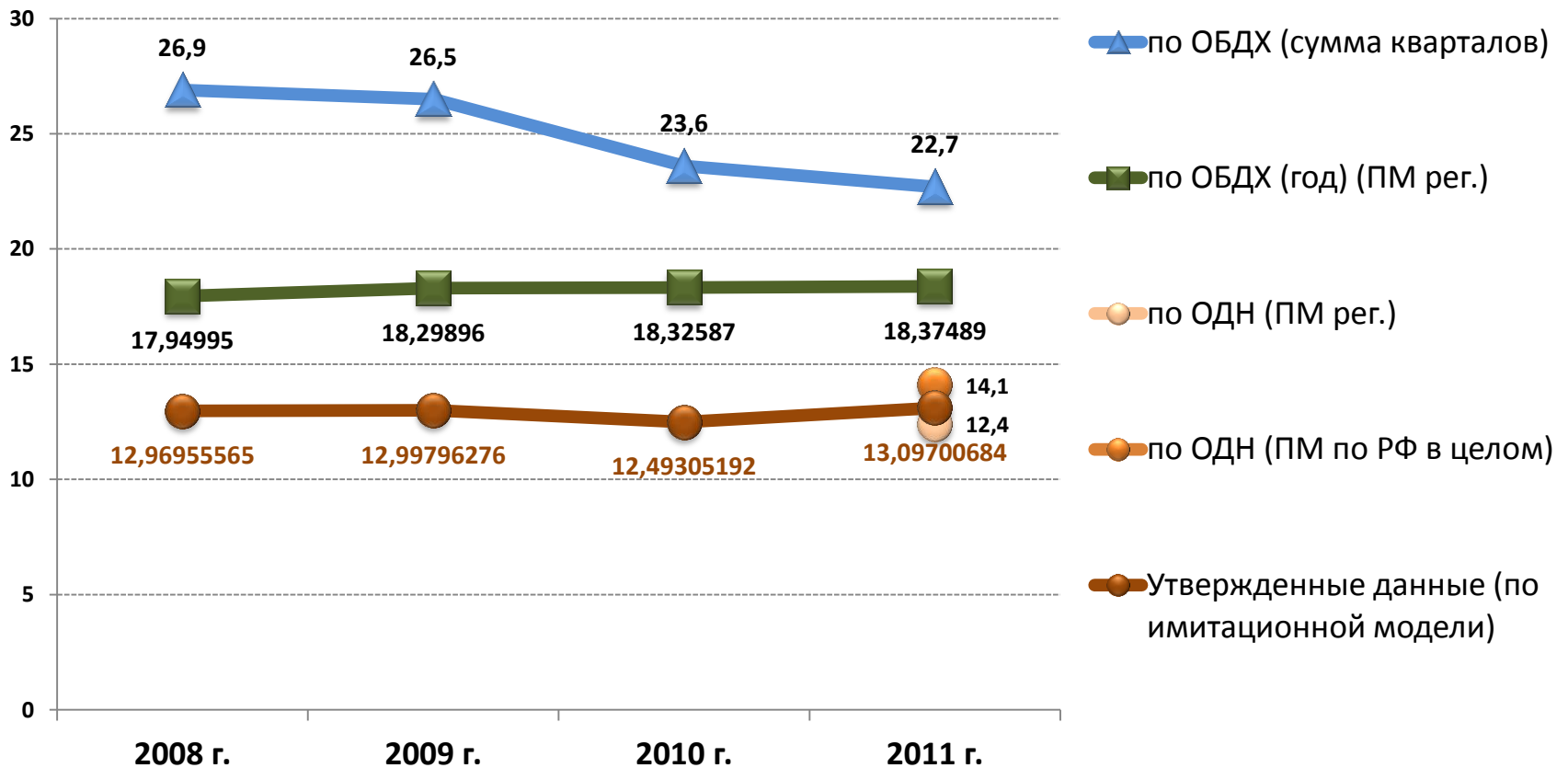
Численность населения с денежными доходами ниже величины прожиточного минимума по основным половозрастным группам в 2011 году ($\varepsilon=1$); процентов от общей численности населения соответствующей возрастной группы

	2011 ¹⁾	Оценка по ОДН	95% доверительный интервал (границы)	
			Нижняя	Верхняя
Все население	12,7	12,4	11,0	14,1
Дети в возрасте до 16 лет	19,9	24,7	21,1	28,7
Дети в возрасте до 3 лет	16,2	25,8	21,2	30,9
Дети в возрасте до 7 лет	18,7	24,7	21,1	28,7
Дети в возрасте от 7 до 16 лет	21,1	22,4	19,5	25,5
Население трудоспособного возраста	12,9	12,4	10,9	14,1
мужчины в возрасте 16-59 лет	12,1	11,9	10,3	13,6
женщины в возрасте 16-54 лет	13,8	13,0	11,4	14,7
Молодежь в возрасте 16-30 лет	12,8	13,2	11,5	15,2
Мужчины в возрасте 16-30 лет	12,0	11,9	10,1	14,1
Женщины в возрасте 16-30 лет	13,6	14,5	12,5	16,7
Лица трудоспособного возраста старше 30 лет	13,0	12,0	10,4	13,7
Мужчины в возрасте 31-59 лет	12,2	11,9	10,2	13,7
Женщины в возрасте 31-54 лет	14,0	12,1	10,6	13,9
Население старше трудоспособного возраста - всего	6,1	3,5	2,9	4,2
Мужчины в возрасте 60 и более лет	5,6	2,5	1,8	3,5
Женщины в возрасте 55 и более лет	6,3	3,9	3,2	4,7

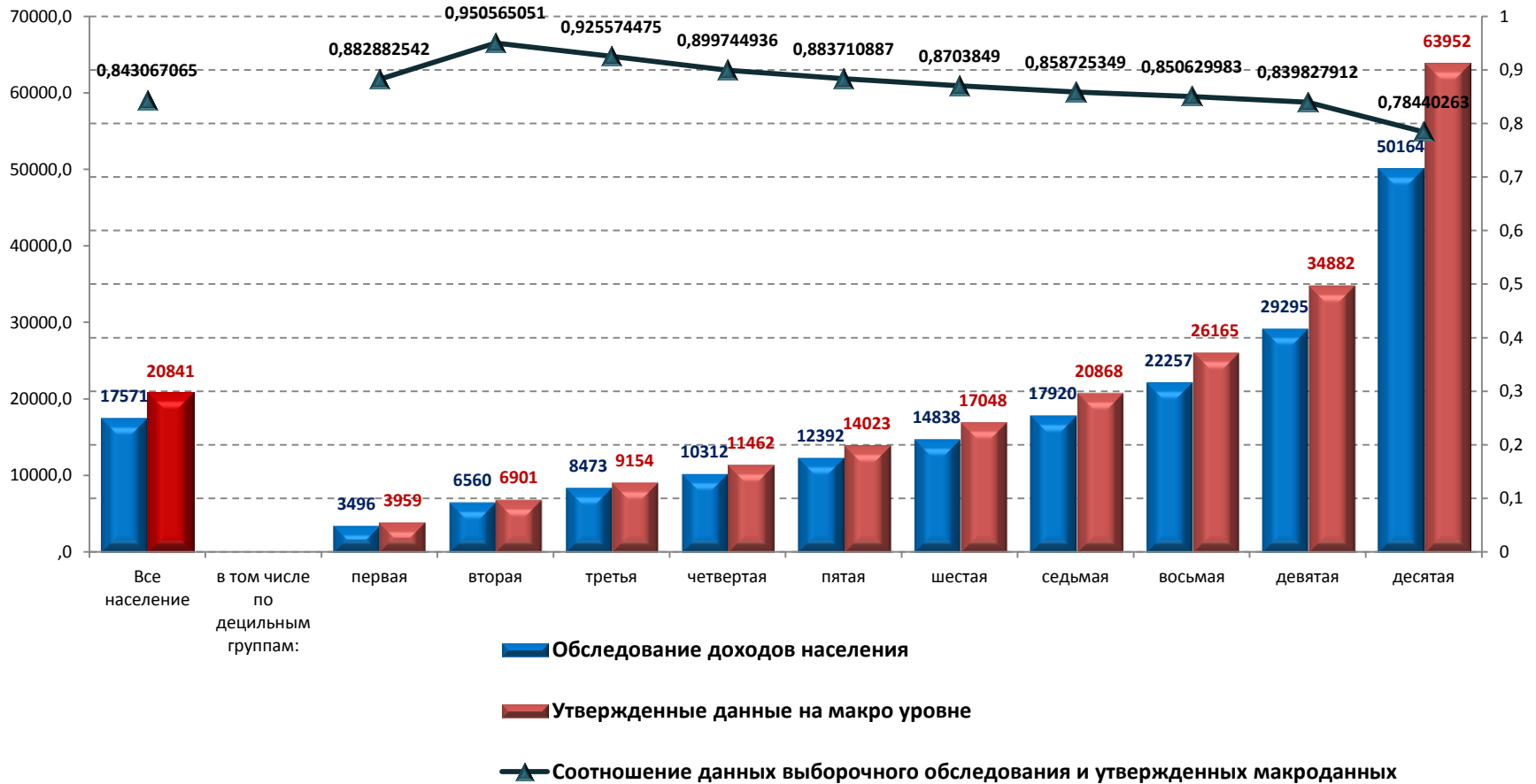
¹⁾ Оценка на основе материалов ОБДХ и макроэкономического показателя среднедушевых денежных доходов населения (в соответствии с действующей методикой утв. постановлением Госкомстата России №61 от 16.07.1996г.)

Оценки уровня абсолютной бедности по имитационной модели и прямые оценки по ОДН и ОБДХ ($\epsilon=1$)

Абсолютная бедность по денежному доходу



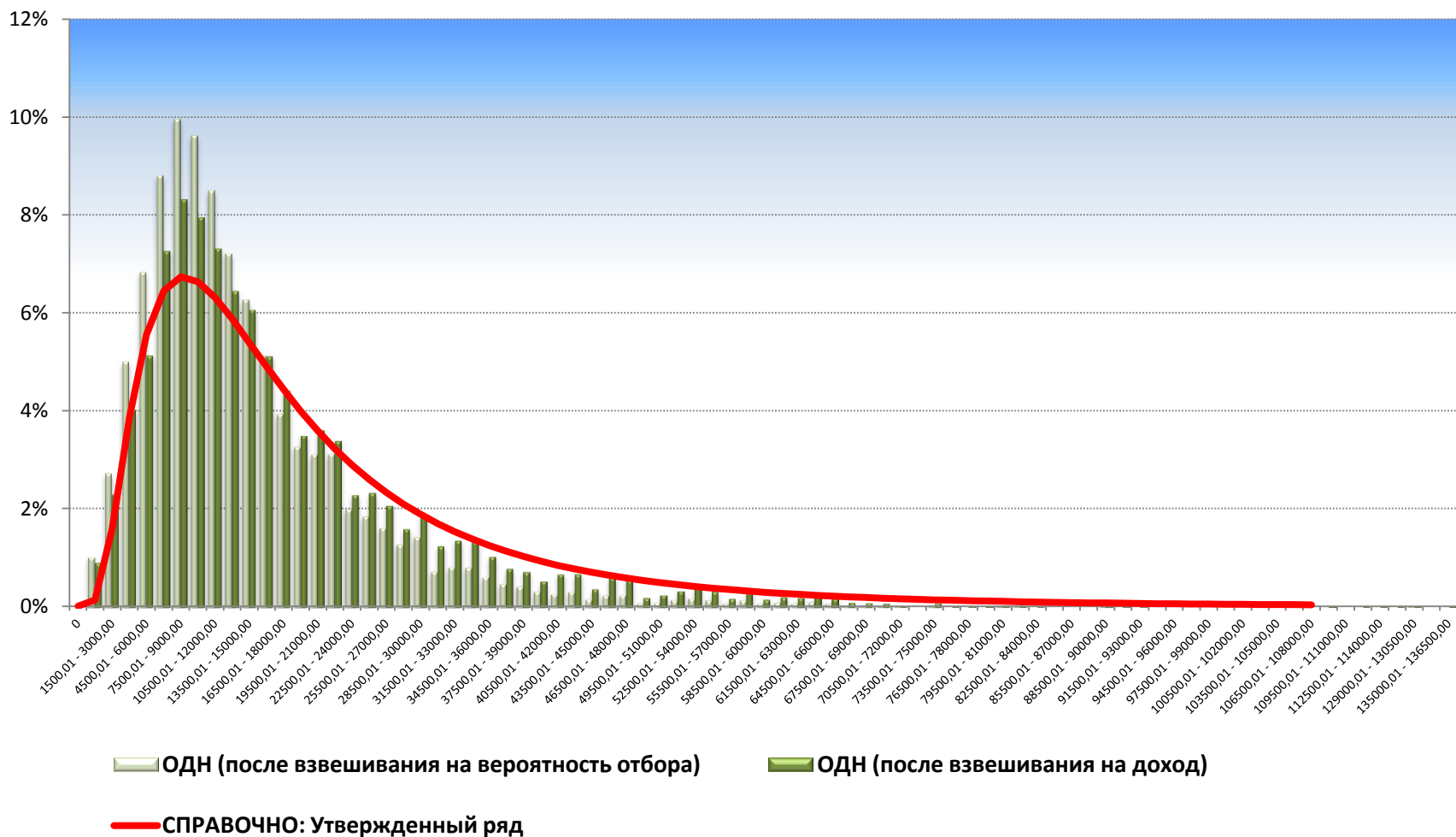
Среднедушевой денежный доход, рублей в месяц (2011 год)



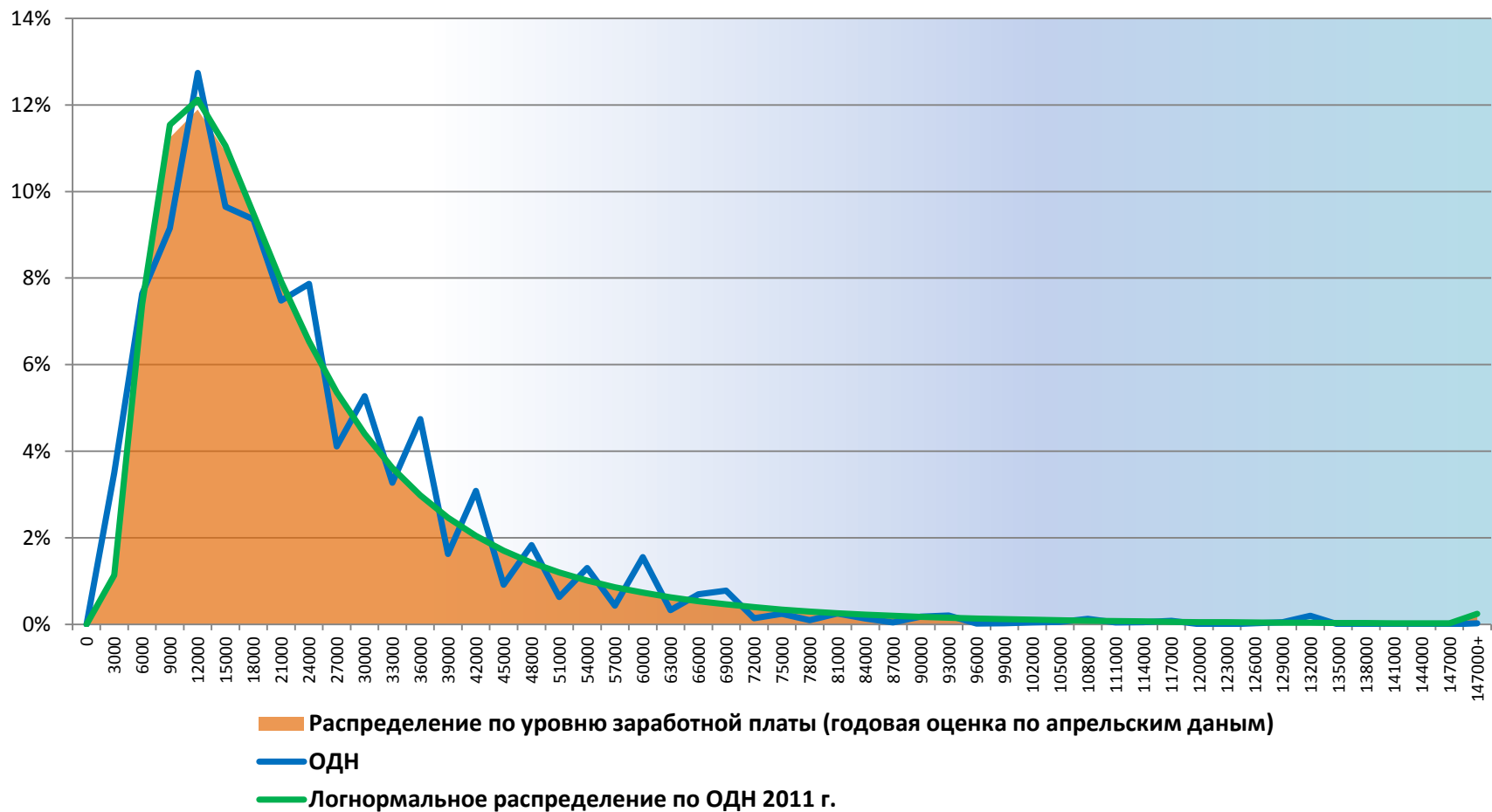
Оценки показателей дифференциации за 2011г.

	В соответствии с действующей методологией	По итогам ОДН
Коэффициент фондов	16,2	14,4
Коэффициент Джини	0,417	0,391

Плотность распределения обследуемого населения по уровню денежных доходов в 2011 году (по итогам ОДН)



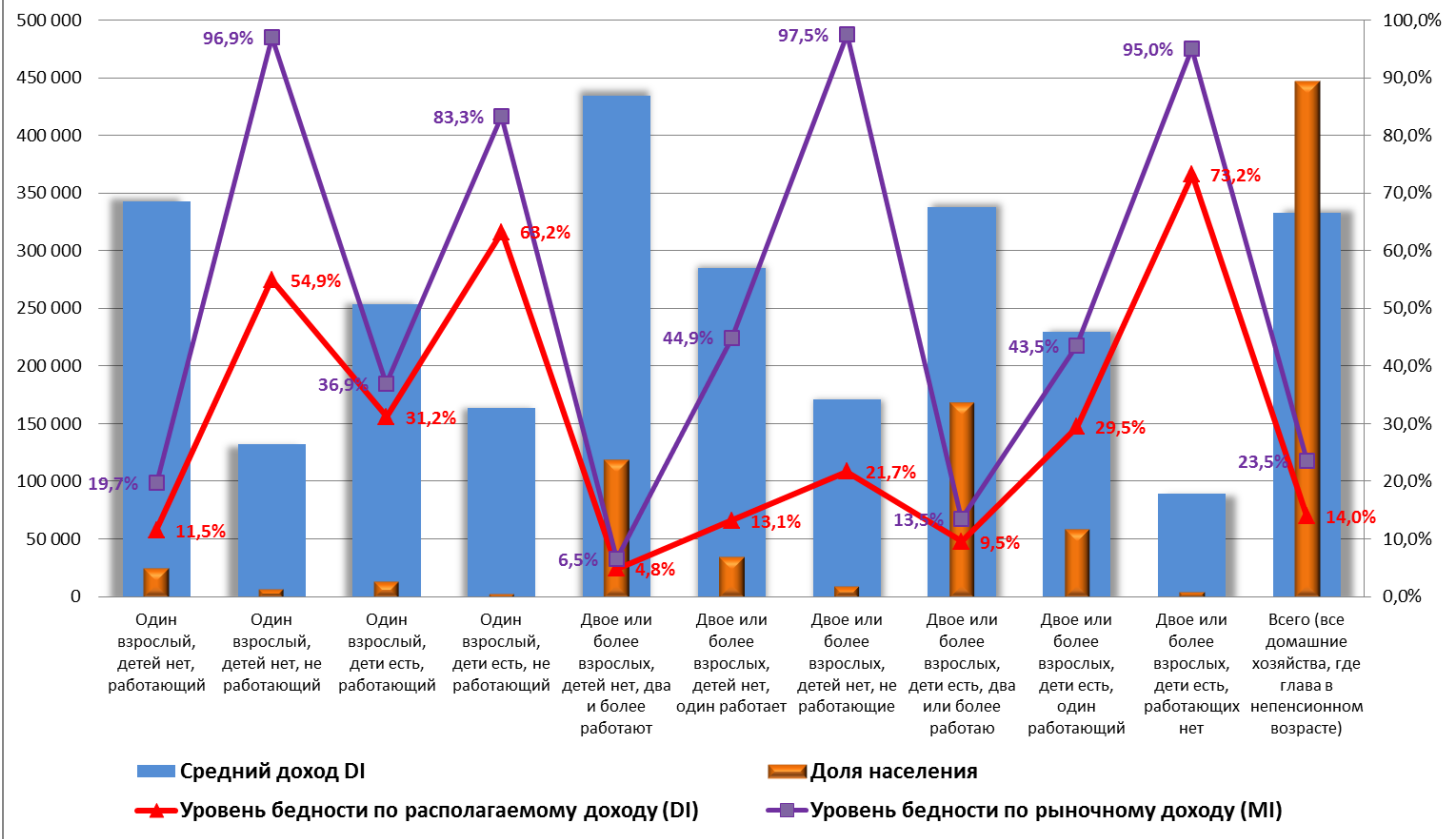
Распределение численности работников по размеру начисленной заработной платы в 2011 году



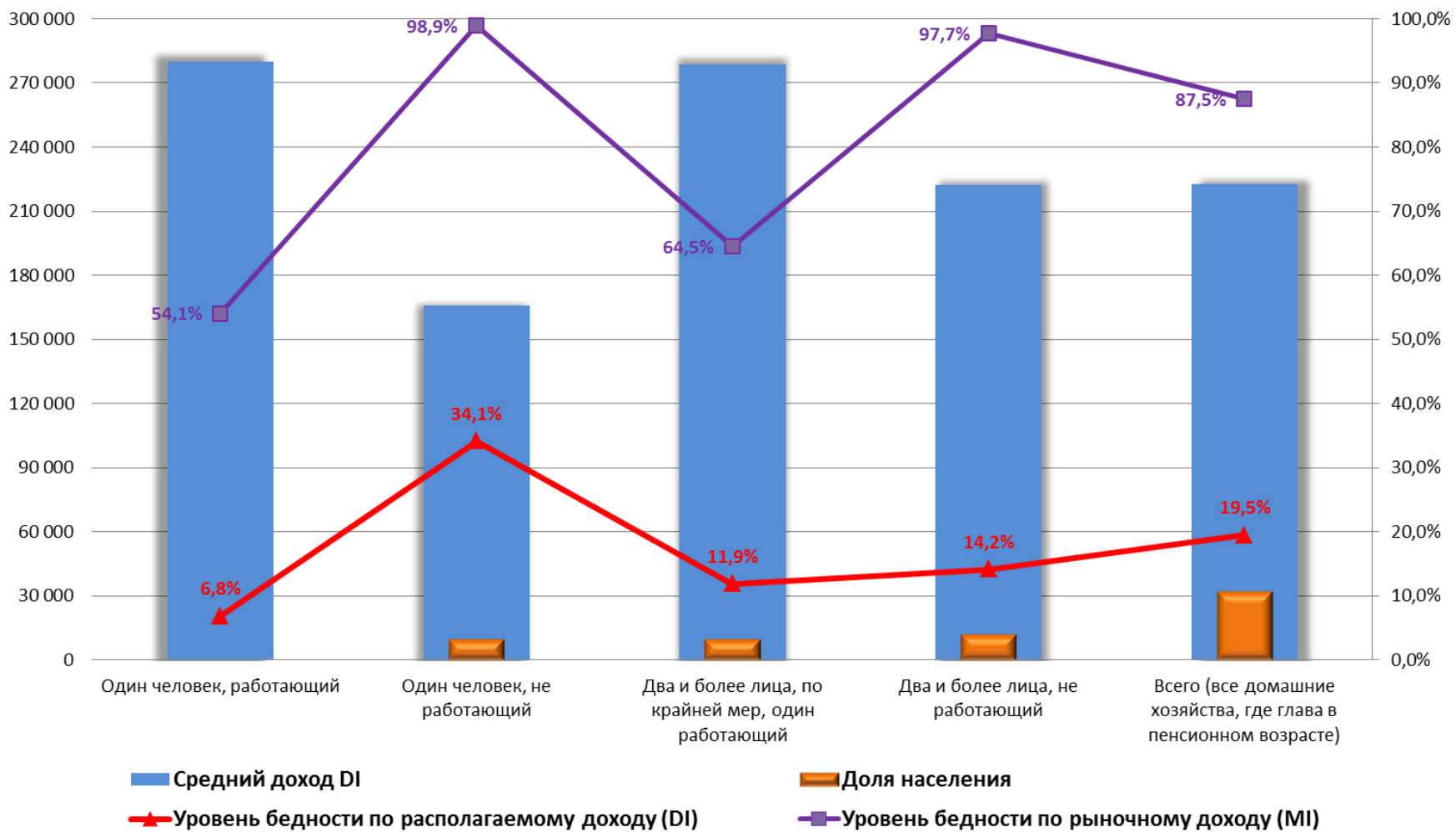
Также с использованием эквивалентных доходов получены следующие показатели:

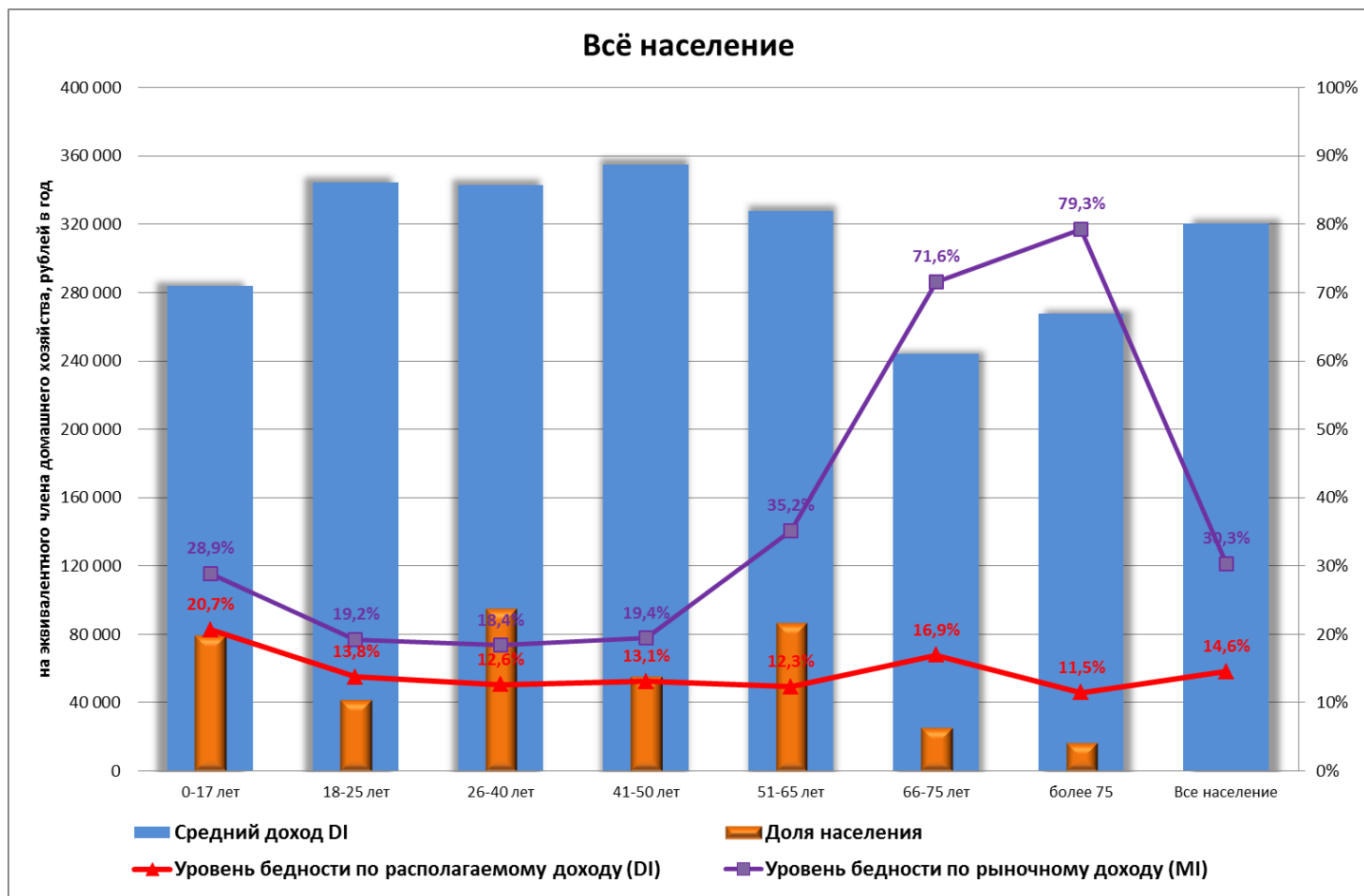
- Распределение доходов по децильным группам населения
- Распределение по половозрастным группам населения
- Распределение доходов по категориям домашних хозяйств в зависимости от возраста главы домохозяйства, наличия детей и количества работающих в домохозяйстве
- Коэффициент Джини

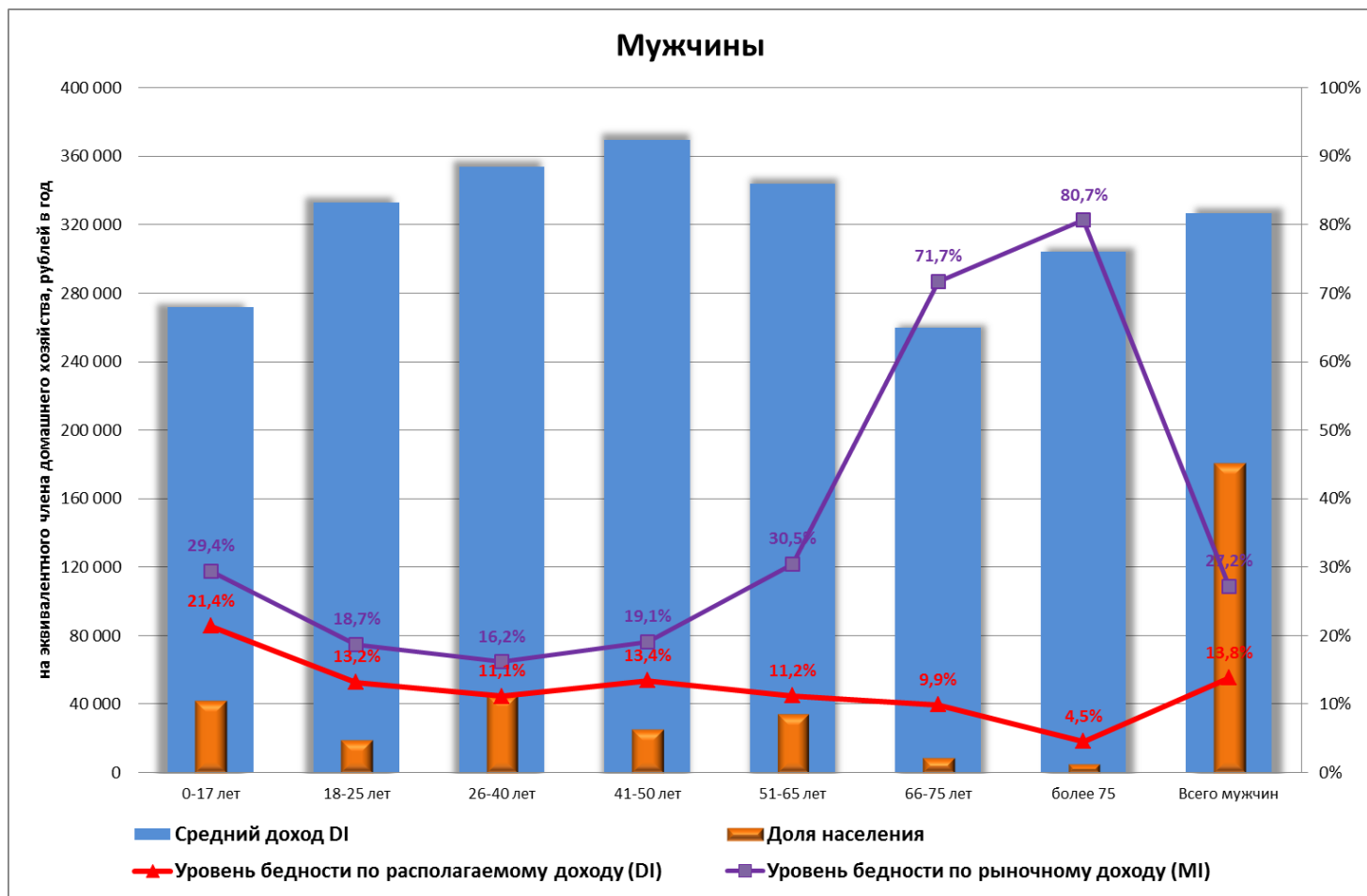
Лица состоящие в домохозяйствах, в которых глава домохозяйства - лицо непensionного возраста

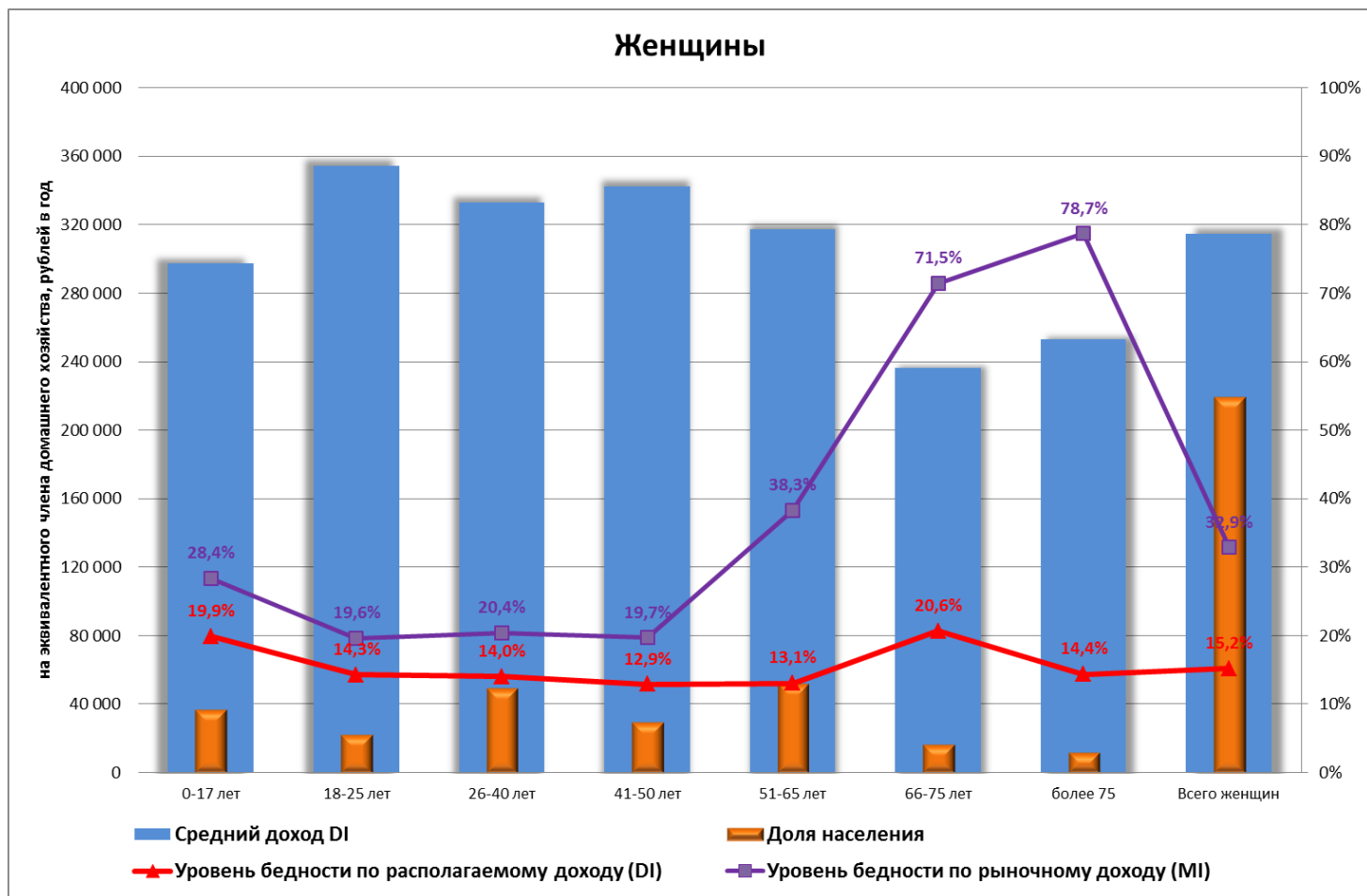


Лица состоящие в домохозяйствах, в которых глава домохозяйства - лицо пенсионного возраста









Выводы:

1. Эмпирическая форма распределения населения по уровню среднедушевых денежных доходов по итогам ОДН не противоречит теоретическому логнормальному распределению.
2. ОДН может использоваться для получения эмпирических оценок неравенства и бедности.
3. Оценки абсолютной бедности по итогам ОДН подтверждают достоверность оценок полученных по имитационной модели.
4. Имитационная модель является приемлемым инструментом для получения предварительных оценок основных показателей неравенства и бедности.
5. Для обеспечения длительной сопоставимой динамики нового показателя – относительной бедности - необходимо использовать «сквозные» данные ОБДХ.

Выводы (продолжение):

- Для обеспечения длительной сопоставимой динамики нового показателя – относительной бедности - необходимо использовать «сквозные» данные ОБДХ.

СПАСИБО

ЗА ВНИМАНИЕ!